

# 濱海社區的美術教學劄記

林仁傑 Jen-chieh LIN

國立臺灣師範大學美術系、研究所專任副教授

## 壹、前言

生態科學關連到植物和動物和它們所依賴的物質環境。生態學家研究不同類型之環境機能的交互作用。他們學習大自然之如何有秩序地運作其天成的機能，為人類社會與自然環境營造平衡安適的生存空間。當前，在人類的積極改造下，整個地球的人造社區已經取代自然生活。然而管控自然社區生活的原則必須充分關照人造社區是否能持續維持繁榮與舒適。

大洋、海、海灣、與海峽大約覆蓋整個地球表面的百分之七十。整個宇宙中尚未聽說有別的星球擁有這麼多的水。大西洋、太平洋、印度洋、北極海覆蓋面積達129,428,700平方英里。其中以太平洋最大，它幾乎佔了地球表面的三分之一，而臺灣正是位於西太平洋上的一個海島。因此，臺灣各地的自然環境深受海洋的影響，他的人文藝術教育的發展也因海洋的種種啓示與滋養而顯得既豐富又獨特。不過，縱使臺灣擁有無限的河、海天然資源與飄洋過海而來的多元文化財產，以及本有沃土上自然生成的花果，若未能充分地以心靈去感受並積極的去採擷與應用，那麼，臺灣海島文化的開發終將停頓以致枯竭。

筆者企圖運用海洋生態與濱海社區生活的觀察導入學校美術教學實務中，以利喚起一般社會大眾與學校師生對大自然與社區生活環境的關懷，進而充分運用學校周遭的教學資源，使學校美術教學活動多樣化、活潑化。

## 貳、教學概述

淡水是臺灣北部的一個城鎮，三十年前是個漁村，當時大部分的居民以打魚為業，然而由於新的商業活動迅速發展，加諸交通狀況大獲改善，大多數的居民已經改變他們的傳統漁家生活形態。一般而言，他們白天工作，晚上出海捕魚，因此，海洋與漁家的關係日趨淡薄。

本單元教學目的是讓學生透過教師的引導，親自走入社區關懷社區生活，細心瞭解淡水社區與海洋生態之間所存在的微妙關係，以素描、水彩、與水墨表現技法反應當地漁家真實生活與海、河互動景況。

淡江高中和淡水國中設有美術班，學校就在淡水港邊的山丘上。白天學生們可從學校看到許許

多多的漁船停泊在漁港裡。也許他們並沒仔細思考為何漁船白天老是悠閒地靜泊港內不出海捕魚，為何淡水河邊依然有那麼多戶人家每天依然販賣魚類海鮮，因此透過這個單元引導學生瞭解海洋生態並進而關心、觀察、描繪淡水漁家的生活、與淡水天然景觀。透過美術教學活動，學生將盡其所能地將他(她)們的美術表現潛能發揮於觀察日記與繪畫作品中。在這項教學活動開始之前，美術教師當然要先介紹海洋生態的資料，瞭解漁家社區環境，以及他們的文化背景；其次讓學生閱讀相關資料，欣賞漁村圖片、幻燈片、和錄影帶；最後並邀請一、二位當地的漁民或地方人士講述他們的生活情形。這些活動將有助於學生瞭解淡水的歷史，鼓舞學生轉移他們個人的經驗於他們的美術創作中。

## 美術班大單元教學的計畫與執行

教學設計：

臺灣師大美術系 林仁傑

教學計劃執行：

淡水國中輔導室 李麗華、盛碧奇

涉獵領域：生態學與海洋

訴求重點：社區生活形態

教學單元：淡水區漁家生活形態

表現技法及媒材：攝影、素描、水彩、水墨綜合表現

教學對象：淡水國中美術班學生

教學者：高如君 張芸茵 陳錦容 莊明鳳

教學時間：七週，每週二~四小時

### 教學目標

建構這個單元是爲了開發學生藝術潛能，擴展開闊的藝術題材。它的內容結合生態學與海洋相關常識並引申「學科本位的藝術教育」(Discipline-based Art Education)理念。美術班學生將被引導去完成下列目標：

一、美術製作方面，基於上述三方面的認知、觀察、和發現，學生必須寫下筆記並以速寫本描繪漁村生活形態、漁家社區、海洋生態速寫圖稿(紅樹林生態的觀察與描繪亦可擴充爲教學材料)，接著開始製作一序列淡水與海、河相關的作品。由於強調多元媒材的運用，學生當然應該努力去以攝影、素描、水彩、水墨從事創作表現。

二、在美術史領域，學生將被引導去參觀淡水古蹟紅毛城與閱覽淡水古今文獻。除了增加知識之外，美術班學生透過淡水的過去與現在的瞭解後，得以擴充創作思考空間。

三、在審美感受方面，集中學生的注意力去觀察海洋、漁家生活形態、漁家生活工具、漁家周圍環境社區，以及海洋生態(紅樹林生態的觀察與描繪亦可納入教學範圍內)等等，進而體驗與捕捉潛藏其中的美感原理。

四、美術批評方面，學生應先蒐集或自行拍攝漁家生活形態與海洋生態(含淡水河沿岸的紅樹林生態)現象圖片，然後透過言辭評述，表達他們的觀點。

五、讓學生兼顧東、西方的繪畫創作嘗試，自由發揮他們的創作技巧與思想感情。

### 特定的學習者(美術班學生)學習目標

這個大單元爲培養美術班學生多元藝術表現能力和社區生活的關懷，發揮學生最大藝術潛能。特別是針對國中和高中已有繪畫基礎的美術班學生而設計。其學習目標如下：

一、透過漁家生活形態的認識，學生得以擴充他們的藝術創作思維，增進藝術創作品質。

二、透過學生的觀察發現、問題解決、自我評量、與實驗研究，學生得以增進他們藝術創作、

藝術批評、藝術史、審美感受能力。

三、從漁村社區與海洋之關係的觀察中，引起學生的藝術學習樂趣。

四、學生學習不同技巧去完成各種不同的海洋生態或生活形態藝術表現題材。

五、學生以一般藝術要素和藝術的獨特性，發展藝術與媒材應用的廣闊空間。

六、學生將發展他們的審美感受力，並反應於他們的情感世界和藝術內涵的認知。

七、學生將被激發藝術學習的樂趣，以語言、文字描述和不同的藝術形式表達他們感覺、情緒。

八、學生最後所完成的作品必須出於自己的創作，必須去除抄襲他人的念頭，原創性越高越好。

### 教學活動實施計畫

#### 單元教學重點

- 單元一 參觀紅毛城、淡水港區及認識生態學和海洋
- 單元二 訪問漁家社區、觀察自然生態、攝影、速寫
- 單元三 素描及速寫
- 單元四 水彩、水墨繪畫創作
- 單元五 水彩、水墨繪畫創作
- 單元六 水彩、水墨繪畫創作

#### 時 間

- 第一週 二~四小時
- 第二週 二~四小時
- 第三週 二~四小時
- 第四週 二~四小時
- 第五週 二~四小時
- 第六週 二~四小時

(若有需要，可予適度延長創作時間)

單元七 展示、欣賞、評量

第七週 二~四小時

#### 附記：

1.素描、水彩、國畫教師先行擬妥統合教學準備；2.採學生分組研究、個別創作方式；3.以三或四位學生為一組；4.校外教學以學生安全為第一考量，教師必須隨時在場瞭解與輔導學生活動情形。

#### 評量內容

##### 1.調查地方文化(參觀地方博物館)

- (1)學生能指出地方文化的特色。
- (2)學生能描述淡水的歷史。
- (3)學生能寫出一篇報告比較漁村的過去和未來。

##### 2.生態學現象研究(討論錄影帶、圖片、幻燈片和其他資源的相關問題)

- (1)學生欣賞名家作品並且能描述每一件作品的生態學的現象。
- (2)學生在日記和生態學現象中的發現。

##### 3.參觀漁家社區(拍照、速寫、與素描)

- (1)學生觀察漁村並計畫描繪漁村。
- (2)學生在班上展示他們的筆記、速寫簿、照片、素描。
- (3)學生說明他們的主要觀念並說明他們的計畫。  
(你如何知道這些)  
(或許學生可以公開討論這個主題)
- 4.繪畫創作(素描、水彩、水墨創作)  
學生製作海洋、淡水河、漁港和漁村速寫、素描、水彩畫、水墨畫：
  - (1)學生能運用不同技巧和材料去完成他們的藝術計劃。
  - (2)學生在班上展示、欣賞、討論他們的水彩畫

、水墨畫。

## 教師教學資源

Brower, Kenneth (1991). *Realms of the Sea*. Washington : The National Geographic Society.

Clark, G. & Zimmerman E. (1994). *Resources for Educating Artistically Talented Students*. Syracuse, NY : Syracuse University Press.

Etkin, William & Freeman, Daniel G. (1969). *Social Behavior from Fish to Man*. Chicago and London : Phoenix Books.

Engel Leonard (1972). *The Sea*. New York : Time-Life Books.

Madeja, Stanley S., (Ed). (1983). *Gifted and Talented in Art Education*. Reston VA : National Art Education Association.

Zimmerman, E. (1994). *Making A Difference : Differentiated Curriculum Units by Teachers in the 1993 Artistically Talented Program*. Bloomington, IN : Indiana University.

Compton's Encyclopedia. Chicago : Compton's Learning Company.

## 學生學習材料

幻燈片：

1995澎湖群島幻燈片(40片) 臺北：國立教育資料館

錄影帶：

Geltman, Seth & Vest Joe (1982) *The Earth : Its Oceans*. U.S.A. : Coronet

(臺北：國立教育資料館翻譯配音)

臺灣漁業新景象 臺北：國立教育資料館

淡水小城(1989) 臺北：廣播電視基金

臺灣的生態—海洋 臺北：廣播電視基金

海洋科學(1989) 臺北：廣播電視基金

淡水紅毛城簡介 淡水：紅毛城管理委員會



圖1 心得報告封面設計

## 參、教學成果

### 一、學生的感想與心得

這項由學校走入社區的美術教學設計與執行，雖然帶有濃厚的實驗、試探性質，但是，事實已證明它發揮了課堂上不易見到的教學成效。學生喜愛臨場的真實觀察、瞭解、體驗之心情可從下列幾則學習感言與心得找到答案。

「這次去紅毛城和紅樹林，我感覺到原來住在淡水的我們竟是不會去注意過周遭的美好，能有這麼一個好機會能去接觸和認識，也使我们知識逐漸豐富，也能在創作中發揮靈感來揮灑絢麗的色彩，更讓我覺得陪伴在我左右那一切的美好，是如何寶貴而值得我去珍惜。」(國三何蓓蓓的感言)

「從這次的報告中，瞭解到紅毛城、淡水港、紅樹林的由來和相關資訊。雖然我生長在淡水，也去過好多次紅毛城、淡水港、紅樹林，可是我卻不了解這些建築或風景的意義，透過這次的報告使我體會不少，所以我們不得不愛惜這塊大地！」(何盈瑩的感言)

「經過這次“紅毛城古蹟探訪”及“了解紅樹林”活動後，使我不但對紅毛城紅樹林有了更進一步的印象，也大致明白淡水的歷史演變；從西班牙人建造聖多明哥城開始，荷蘭人改建紅毛城、鄭成功趕走荷蘭人、英國人建立領事館…。現今的淡水，與昔日是大不相同；想找尋古早的滬尾，也只有在遺留下來的古蹟裡，慢慢的回憶了…」(國二王郁勳的感言)

「這次來到了我們淡水人的一級古蹟…紅毛城，這是個大家都想一睹風采的歷史文物，雖然來這裡參觀的次數已十分“可怕”，但都只是表



圖2 心得報告：招潮蟹研究 陳宜莓撰(部份)

面功夫好玩的參觀一下，並沒有非常仔細的來給它研究，但，今天我終於了解在淡水還有這一座雄壯堅固的堡壘，還有一段偉大的故事，三〇〇年前的戰場，三〇〇年後的偉大遺蹟，我們一定會努力愛惜這歷經世間萬千的一級古蹟!!

「“紅樹林站到了，請各位

旅客下車”是的! 今天我們搭了遊覽車，來到了淡水的紅樹林，我們一路上急急忙忙的翻山越嶺，終於衝到了紅樹林裡，嘿! 水筆仔! 喔! 彈塗魚! 我們還到了那裡的紅樹林生態館，裡頭幾乎把所有的紅樹林生態都介紹完了，我們還看了影片，導遊也說了許多，今天就帶著愉快的心情和頭腦快擠不下的知識，豐收的結束旅程。」(國一王依亭的感想與心得)

## 二、社區自然景觀的觀察與描繪



圖3 流向大海 陳鈺雯 水彩畫 38x55cm



圖4 淡水河邊 Angela 鉛筆素描 38x55cm

## 三、岸邊植物與生物的觀察描繪



圖5 招潮蟹 張煒晨 水彩畫 38x55cm



圖6 水筆仔與彈塗魚 岳彥 水墨 30x30cm

## 四、學生的攝影作品賞析



圖7 淡水河邊的紅樹林 李至祥 攝影



圖8 紅毛城之領事館廊柱上的雕花 古澤芳 攝影

## 五、社區生活觀察



圖9 捕漁工具：漁網 吳佳霖 攝影

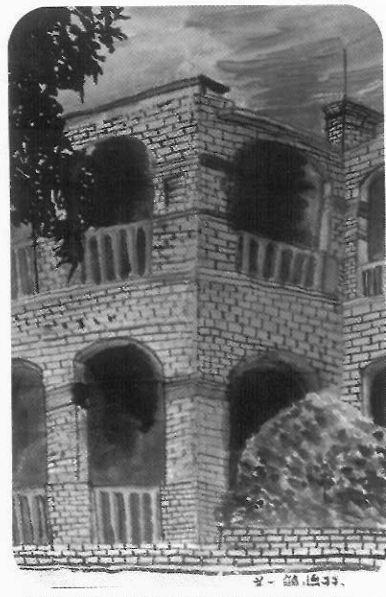


圖10 紅毛城 簡怡珽 水墨寫生 30x60cm



圖11 漁船 「這幾艘漁船可用來捕魚，不過大都只能捕到吻仔魚。捕到後用大電扇風乾。」(陳書樵 圖文)



圖12 乾涸的漁港 「漁港已不再使用，不再進行貿易，但卻成為觀光勝地。不過它已快走入歷史了。」(陳書樵 圖文)

## 肆、結語

此一為期七週的教學活動，從計畫之構思、擬訂到實際執行，在學校行政與經費的支援，家長的認同與配合下，從學生所撰寫的報告內容充分顯示學生參與此一教學活動的豐碩收穫。淡水國中的高如君老師曾在晤談中談到：此一教材設計切合學生需要，學生透過適當導引而能深入地瞭解平日熟知常見但被已疏忽的事物。教學過程中，由當地教會長老陪同學生一路解說，對紅毛城作美學觀的闡述，並將美的形式原則帶入建築的欣賞中。引導學生瞭解漁家生活時，這位

土生土長的淡水人更展現他對漁網的豐富知識，以及吻仔魚乾製作過程，和淡水的潮汐漲落常識。學生撰寫報告十分用心，從內容之文字撰寫打字、圖文編輯排版、封面設計、工藝的線裝應用都充分表露學習熱誠與個人潛能。

整體言之，這一教學單元模式是值得推廣的。在淡水一帶，海洋生態的認知與美術學習應用可就地取材，若在其他不同社區裡，當然就可依實際需要替換教材，並作貼切的教學調整設計。