



成化時期的青花官瓷（筆者攝於大衛基金會）

寶貨沉海五百年 500 Years of Sunken Treasures

—從倫敦大衛基金會「沉落的珍寶-里納珊瑚礁發掘的十五世紀中國瓷器」展覽談明代貿易瓷

—Discussion of Ming Dynasty Trade Ceramics from the Exhibition *Sunken*

Treasure: Fifteenth Century Chinese Ceramics from the Lena Cargo organized by

Percival David Foundation

曾肅良 Su-Liang TSENG

英國萊斯特大學博物館學博士候選人

前言

自公元兩千年的九月六日到十二月十五日，倫敦的大衛基金會(Percival David Foundation)舉辦了一場「沉落的珍寶-里納珊瑚礁發掘的十五世紀中國瓷器(Sunken Treasure: Fifteenth Century Chinese Ceramics from the Lena Cargo)」的展覽，展出一九九七年發掘於菲律賓海域的明代沉船的八十多件貿易瓷，根據考古資料顯示，除了大量的青花瓷器，還有少量的單色釉瓷與鬥彩器同時出土。目前的認定，此一批貿易瓷為十五世紀晚期的產品，大衛基金會同時也展示它本身所收藏同時期而且風格近似的幾件有款識的傳世品，提供比對與研究之用。

由於此次海底考古由希爾帝基金會(Hilti Foundation)所支持，所以不僅此批瓷器沒有像前幾次的發掘所獲瓷器皆被拍賣，而且考古發掘的

資料完整，保留了詳細的記錄，更可貴的是此批瓷器的保存狀況良好，沒有經過事後修復的手續，原封不動保留了當時的風貌，對於了解當時貿易瓷的歷史與風格有很大的幫助。

十五世紀晚期風格的明代貿易瓷

綜觀此批青花瓷器，可以想見明中期以後的瓷器，在前代的基礎上，朝向多元化發展，大體上，可以被區分成三種風格，第一類延續著明初的風格，尤其以仿宣德時期(1426-1436 A.D.)官瓷風格最為常見，造型以盃碗為多，部份瓷器的青花圖案中，甚至有宣德時期青花，因使用「蘇麻離青」，而特有的黑疵斑點的現象。背景大多留白，紋飾簡單，以表現水墨意趣的折枝或纏枝花卉為主，逸筆草草，別見空靈的韻味。

沉船中所發現的鬥彩鴨形器



第二類承襲了明中期的風格，背景仍多留白，但面積已經縮小，紋飾雖然簡單，但是則有向圖案化過渡的傾向，模仿成化時期官瓷風格的意圖相當明顯，青花發色以淺灰藍為主，整體呈現出一股淡雅的趣味。

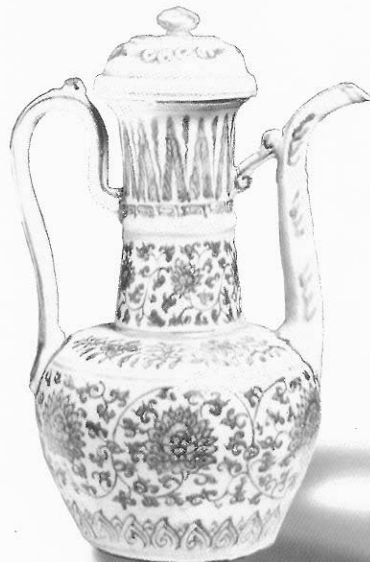
第三類的風格以圖案化的滿器風格為主，造型以大盤為多，背景留白少，紋飾繁複，紋飾則承襲元代青花瓷的華麗風格，青花發色濃豔，部份青花瓷帶有類似元青花的黑疵斑點的現象，是此類大盤的特色。紋飾設計意匠豐富，相當精彩，纏枝花葉、龍鳳神獸、荷塘戲鴨和海雲仙山等等，部份紋飾還繪以梵文咒輪或道教象徵物，顯示民窯承自明代官窯的影響。

沉船中還發掘出極少數的鬥彩器，根據學者的研究，此類鬥彩器在當時甚少出口，目前所知在伊朗擁有豐富青花收藏的阿迪比神殿(Ardebil Shrine)只收藏了一件，另外聞名於世位於伊斯坦堡(Istanbul)的托波卡皮皇宮博物館(Topkapi Palace Museum)雖然有萬件青花瓷，但是鬥彩器收藏也不過十二件。

除此之外，沉船裡也發現少量的單色釉器，以白瓷與青瓷為主，其中青瓷為浙江所生產的龍泉窯瓷器，造型以大盤為主，胎體厚重，釉色以偏黃綠色調的橄欖青最為多見，畫工以疏闊簡練的劃花與印花紋飾為之，看來頗具飄逸與流動之美。

青花料的使用與御窯場的密切關係

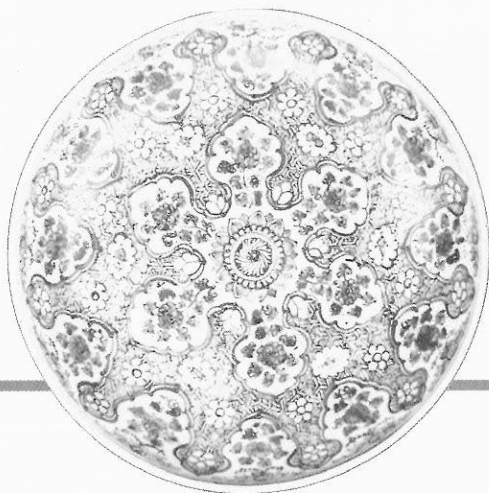
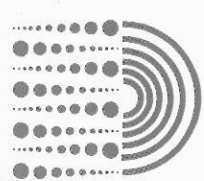
就青花發色與明代瓷器史的發展做一比較，似



沉船中所發現的青花執壺

乎與青花料的取得有密切的關係，雖然史料主要記錄皇家御窯場的生產方式，但是以民間窯場一向亦步亦趨仿做御窯風格的趨勢，而且明代民間的窯工能手，又有數年一次被輪番調往御窯場義務服務的制度，民間在青花料的使用上與御窯場的生產，自然維持著一定的密切關係。

根據史料記載，從成化時期(1465-1488 A.D.)開始，進口的「蘇麻離青」已經用罄，景德鎮的御窯場改用國產的「陂塘青」，又叫「平等青」，發



沉船中所發現的青花大盤

色呈現出淡雅的趣味，效果更趨近水墨空靈的韻致，與濃重、黑藍色調的宣德青花形成強烈的對比。弘治時期(1488-1505 A.D.)的青花製作，基本上承襲成化時期的作風，但是到了正德時期(1506-1522 A.D.)，西域的回青已經有進口的跡象，國產的青花顏料與回青並用，使得青花發色轉為明豔，此種藍中帶紫的效果，在其後的嘉靖(1522-1567 A.D.)、隆慶(1567-1573 A.D.)與萬曆(1573-1620)時期，大量地表現在官窯製作上。

民窯與御窯場製瓷技術的消長

沉船中發掘的青花瓷器製作精美，雖然仍然難以與十五世紀晚期的官窯比美，但比較明初的民窯生產，以及皇家御窯場一向佔用最好的瓷土礦與青花料，其間的差距，已經愈來愈小。另一方面，民間的生產主要以大量生產為主，不若官窯是以少量精緻，品管嚴格作為生產準則，能達此水準，已屬難得。根據史料記載，明代中期以後，官方與民窯製瓷能力的消長，可以在景德鎮發生數起官方與民間爭奪瓷土礦源的衝突事件中看出端倪，顯示官方製瓷不論在技術與原料方面，都面臨困窘的危機。

考證其原因，可以發現，明代中晚期以後，由於官瓷需求量愈來愈大，所以有部份官窯事實上

已經交給民窯生產，或向民間窯廠訂燒。這些措施與窯工輪番調往御窯場義務服務的制度，在在都使得民間製瓷技術，尤其在青花方面，不斷向上提昇。相對地，國庫蹇滯與輪番制度的破壞，甚至一反過去徵召的方式，官方必須以追捕的方式補充御窯場人力的不足，卻使得官瓷的水準不斷滑落。到了明代晚期，民間所製青花瓷器已經與嘉靖(1522-1567 A.D.)、隆慶(1567-1573 A.D.)與萬曆(1573-1620)官瓷的水準不分軒輊。從此批沉船的青花瓷器，正可以得到印證。

生產中心南移，對外貿易由陸路轉向海上

中國與地中海地區的海上貿易，目前可以追溯到漢代，考古證據顯示，在東漢之時，中國的絲綢已經經由海路出口到羅馬帝國地區，至於瓷器的出口，主要以綠釉器與越窯青瓷為主。五世紀之時，已經有許多外國人僑居在中國作生意，有些外商是遠自中東地區的回教國家。在唐代湖南的長沙窯，成為海外市場的主流，而在晚唐到五代之時(約在十世紀與十一世紀)，由於內外銷之盛，浙江的越窯青瓷的生產也達到巔峰，這時期的北方窯器主要以陸路輸往近東地區。

十一世紀以後，如冰似玉的瓷器品味，在飲茶文化與士大夫階層的提倡之下，成為主流產品，



元代青花瓷器（筆者攝於大衛基金會）

浙江北方的越窯青瓷，逐步被浙江南部以及福建北方的龍泉窯系所生產的龍泉青瓷所取代，而江西的景德鎮則生產青白瓷(影青)，在十三世紀之際，雙雙成爲市場的主力。瓷器生產中心由北向南移動，除了與原料供應有關，也與經濟的需求有關，事實上，它彰顯了海上貿易逐漸取代陸路貿易的歷史趨勢。

晚唐以後，中國控制中亞的勢力，呈現力不從心之勢，尤其西北部族的興起，絲路的掌控權逐步落入外族手裡，而宋代造船技術的大幅進步，也更加速促使陸路貿易逐步轉向海上貿易，大量的龍泉青瓷與青白瓷(影青)經由海運銷往海外市場，得到東南亞及近東地區的高度青睞。尤其以龍泉印花與劃花的青瓷大盤，在十三世紀之後逐漸邁向巔峰，如今，我們仍然可以在托波卡皮皇宮博物館(Topkapi Palace Museum)，見到精緻的龍泉青瓷大盤。

貿易風的轉向與越、泰、日、韓的競爭

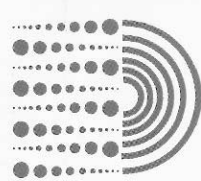
在十三世紀之後，青花瓷的成功燒製，使得青白瓷與龍泉瓷器的熱度逐漸退燒，而國內其他窯場的加入競爭，加速了龍泉窯與青白瓷的步入衰退，而在清代早期，龍泉窯終於停止其生產活動。

在元代晚期，華麗的青花瓷早已經以新產品之姿，遠銷許多域外國家。到了明代初年，景德鎮青花瓷的生產，已經以青花瓷爲重心，隨著永樂宣德對南海貿易的拓展，敕令鄭和數次率艦隊下南洋之後，青花瓷的外銷，在十五世紀前期邁向繁盛。

其後的成化時期，其他東南亞國家開始加入競爭，越南所仿燒青花瓷，一般稱爲「安南瓷」；而泰國則仿製龍泉青瓷，銷往土耳其與伊朗等國家，貿易競爭影響逐漸顯現，種種原因或許可以說明沉船中的瓷貨，以青花瓷爲主，而只伴隨少量的龍泉瓷器。

雖然市場競爭相當激烈，但是代之而起來自歐洲國家的熱切需求，卻使得市場仍能維持榮景，景德鎮青花瓷的生產量在十六世紀中期到達高峰。其時，中國貿易船不斷往來於南海，將龍泉青瓷與青花瓷運往東南亞換取白銀、蘇木、丁香或胡椒等珍稀貨物。

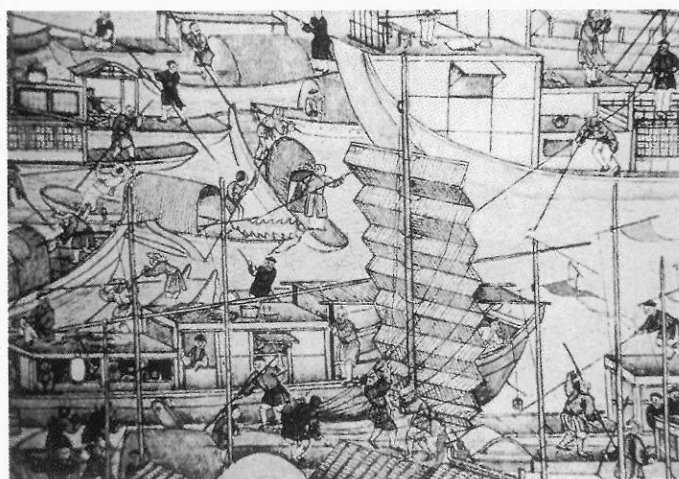
新的生產者的加入，使得市場競爭在十六世紀後期以後卻日益激烈，除了越南、泰國之外，日本、韓國也在學習了中國的製瓷技術之後，逐步發展自己的瓷器工業，在國際貿易市場與中國爭鋒，尤其日本在一六四三年，成功地有田地區



(Arita)燒製出所謂伊萬里瓷器(Imari)之後，多彩瓷器便受到歐洲市場極大的歡迎，中國的青花瓷器雖然仍然受到喜愛，但是自十七世紀開始，中國的青花瓷器外銷頹勢已現，無可避免地走入下坡。

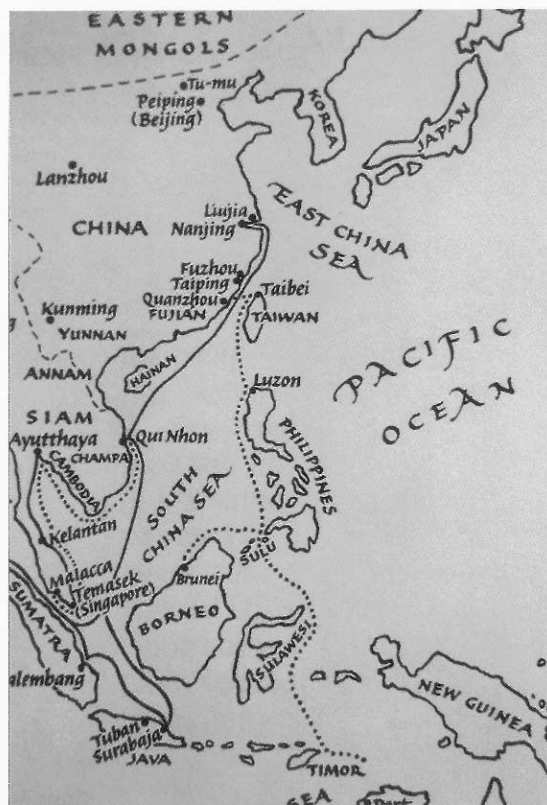
重現南海貿易的歷史圖像

自一九八〇年代以來在越南、新加坡、印尼等地的外海，陸續發現中國的沉船，許多船上都裝載大量的陶瓷，它們大多數在國際拍賣場上被拍賣，兩千年在印尼爪哇外海所發掘的一八二〇年的清代沉船，船上就裝載有三十萬件陶瓷，將在兩千年的十二月於德國拍賣。由於西方人對中國



十八世紀古畫中所描繪舟楫往來頻繁的蘇州（局部，原畫藏於遼寧博物館）

陶瓷熱愛的傳統，加上收藏家歷史的品味，對於考古出土完整的古物，有深深的狂熱，因此拍賣會往往吸引了全球的目光，成績耀眼，一九八六年，佳士得拍賣荷蘭東印度公司一七五二年沉沒於中國海的貿易船上的中國陶瓷，俗稱「南京貨」，就有168,000件，雖然荷蘭國立美術館(The Rijksmuseum)因抗議缺乏科學方式考古的尋寶熱潮而抵制此次拍賣，並大力呼籲保護考古文物紀錄的完整性，風聞而來的收藏家與古物商，約有兩萬人排隊參觀在阿姆斯特丹希爾頓飯店的預展。¹



南中國海貿易路線如今以成為尋寶者的重點地區。

此次發掘於菲律賓海域的明代沉船的貿易瓷，免於被拍賣而失散各地的命運，考古記錄完整，而且以展覽與出版目錄的方式呈現世人眼前，不僅有助於對於中國貿易瓷的研究，也有助於中國與東南亞與西方貿易史的研究。根據英國的估計，在此一貿易路線上失蹤的英國東印度公司的貿易船，就超過兩百艘以上，相信中國的數目應該不會太少，以現今海底考古之盛，將來可能陸續被發現，十一世紀以後的中國海上貿易的一頁頁歷史與貿易瓷斷代與風格的演變，將很可能夠像拼圖一般，一一重現。

註釋

1 Anon. (1986), Dutch museum shuns auction of treasure from shipwreck, *The Times*, 29, April, 1986■