



心痕記
Record of Memory
13×30×13cm

創作對於藝術工作者而言，是一種情緒的渲瀉與記錄，或對於某問題做理性的探討。此作品採用割切與反覆堆疊之方式，企圖表達壓力下，思緒的紛亂與瓦解，隨著時光的流逝，這波動不再劇烈，只留下傷痕。

雪景

Silver World

19×19×17 cm

下雪之時，從窗外遠遠望去，一片白茫茫，內心渴望春神來到。可看到冰柱、冰河慢慢溶化，光線的折射，在透明的冰中呈現出各種釉彩。此時便想到牙買加之藍山，所以在冰柱（流釉）冰河之表現皆用藍色。大地奧妙，內心喜悅而驚奇，有一股天下之大，根往何處。



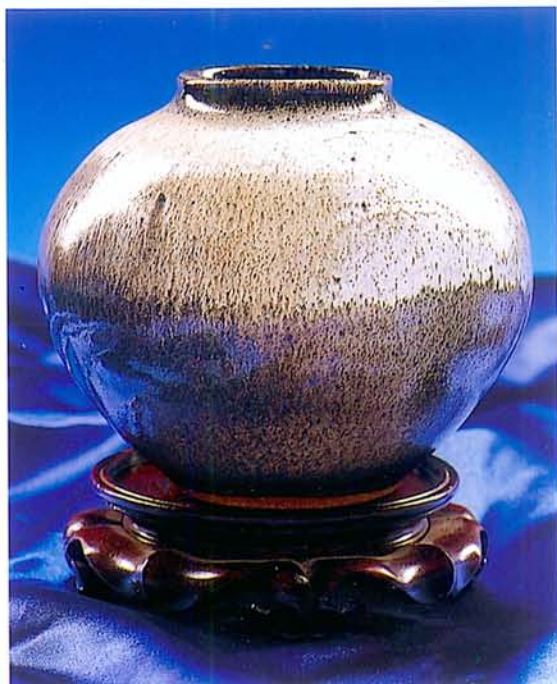
春之頌

Flower Vase

22×22×2 cm

大地甦醒，豔陽高照，作者利用流釉使之自然呈現陽光感，而中段則利用結晶狀，代表地球上的萬物，而下段之律動表現，如河流之柔順，在此之也呈出幻覺般的倒影。整體在構想中，有如大地跳躍，春天歌頌。





生動

Vivid

16×18.5 cm

陶瓷在日常生活中為人所廣泛使用，一件釉彩生動的陶藝品更能美化生活的空間。

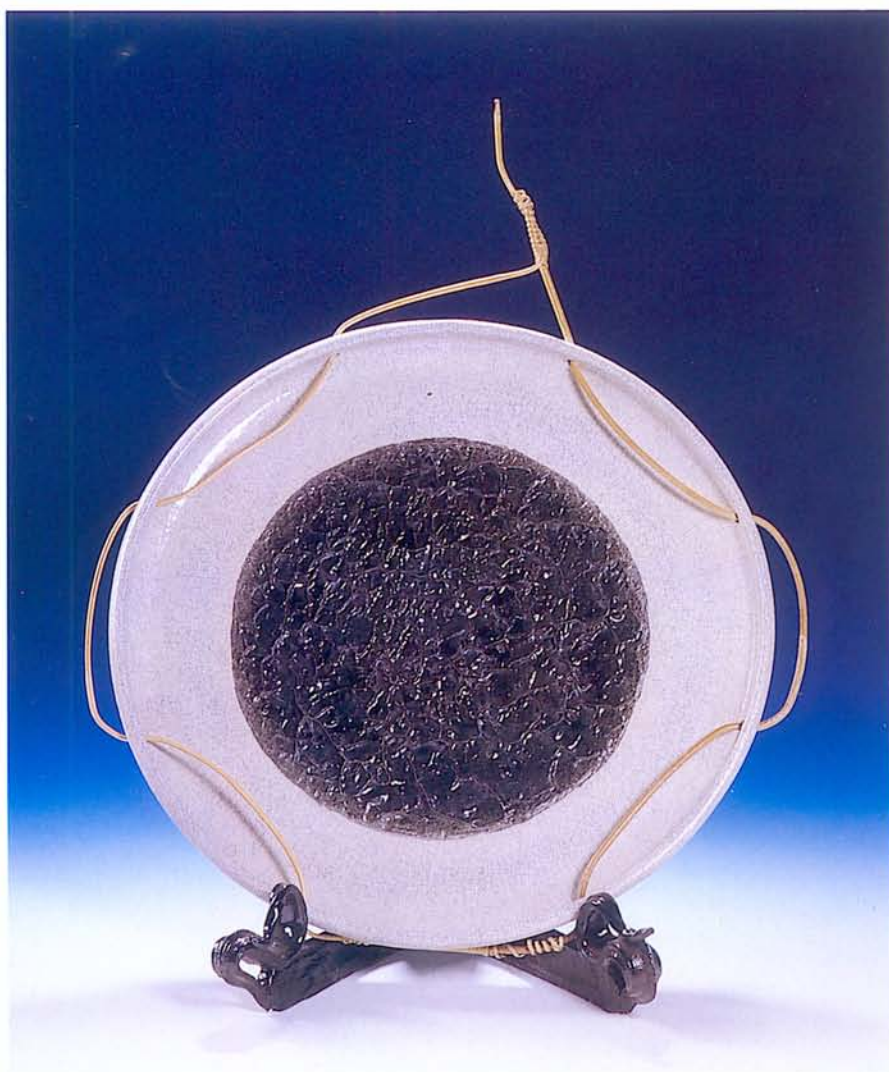


豐彩

Colorful

15×18.5 cm

色彩在生活中有賞心悅目的效果，釉彩的色澤在陶的表現上更能表達其陶藝之美，豐彩在創作時就是以此為目的，使其充分呈現完美。



誘惑
The Temptation
46×5.5cm

盤子的圓融象徵著我們現在這欣欣向榮的社會，而中間黑色部份是以「拉毛」特殊技法做成的質感，蘊藉著社會裡充滿著各式各樣的誘惑，而旁邊則以透明冰裂燒製完成後，再加以墨汁染色，代表著充斥在整個社會裡的罪惡，而邊緣的竹藤則是不恐懼誘惑陷阱自由的伸展!!



鼠來寶

Treasure Coming With Mouse

此件作品係以蕎麥釉著色，在造形上（茶壺）酷似老鼠，提把部份象徵鼠耳，並保留土色。整組作品在亮麗的蕎麥色中活潑大方，充滿了鼠年活力的象徵。

展翅高飛

Soaring

此件作品，係以孔雀綠著色，在茶壺造形設計上，以提把提把較為突出，作展翅高飛之勢。整組作品，在孔雀綠中的色調中予人展翅高飛的嚮往及柔和的古典美。



藤把壺

Teapot with Cane Handle

13×11×12.5 cm

以手拉坯拍打擠壓方式成形，輔以折曲藤材的造型為手把，突破傳統模式，而釉色簡潔高雅，具有特立獨行之風格。

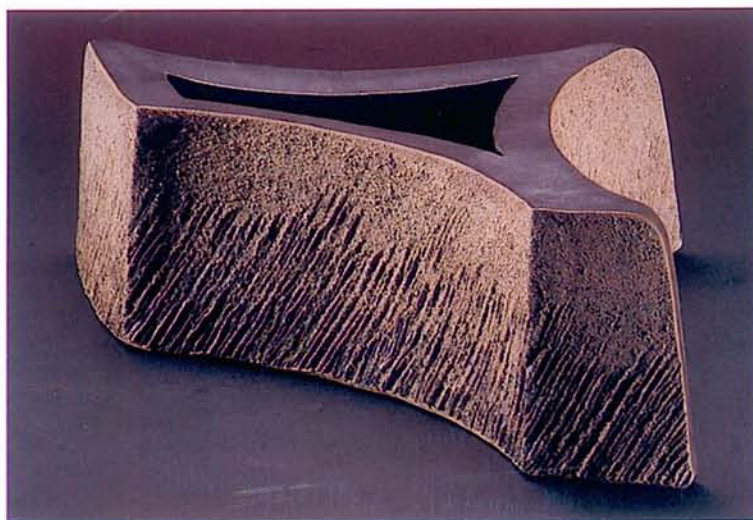


風中草

Grass In The Wind

44×28×13 cm

以陶土與溪砂融合，用製陶板的方式成形，造形沈穩而內斂，側邊以拍打而成的斜紋在嚴肅形制中，反具有輕柔感。由於保留了素材的樸拙質感，更具有強烈的鄉土氣息。





五壺四海
Brotherhood Kettle
15×15×15 cm

一組五小件組合而成，其義指三五好友飲茶談天，與茶會友，與壺交友。

生命的喜悅

Joy of Life

30×30×50 cm

利用各種素材的組合，把內心的喜悅透過造形表現出另一種生命之喜悅。



動與靜

Action & Still

13×8×17 cm

整件作品表現出壺樸拙之美，在造形上以較現代之手法表現出動的一面，在壺把部份突破了傳統壺原有之觀念，以老掛鐘上發條的靈感，表現在壺把身上，讓整件作品動靜之間找到一個平衡點。



白色鳶尾
White Iris
15×15cm

鳶尾花為初春開花，花期極短，多為紫色或黃色；白色鳶尾更是稀少，花姿多變，熱情又不失清雅。

此件白色鳶尾是用進口素坯瓷磚，先用釉下彩筆作稿，再注入低溫釉，最後再上一層低溫透明釉，燒成溫度為999°C。



荷葉提樑壺

Kettle with Lotus-leaves Handle

10×9×12.5 cm

靈感來自荷葉的自然肢體，將荷葉出水的姿態以壺蓋表現，荷莖做為提樑來表現另一種枝葉間的關係；壺面以手刻葉綠輪廓展現出荷葉婆娑的面貌，再施予銅綠釉，使其看起來自然、綠意而優雅。



日本酒壺組

Japanesque Heating-Wine Set

15×15×12 cm

利用匣鉢顆粒與瓷土混合，以1230°C高溫燒成，製造出其表面粗粒質感，配以釉下彩繪，描繪出一種簡單、素雅的味道，使溫酒器在實用上更能與自然的語彙相結合。



源頭
Original
30×23cm

人生的旅途中，每個人都會有許多選擇的路要走，其結果無論是值得炫耀，或是不屑一顧，這些步伐在生命中，都會留下或深或淺的印痕，成長中却是生生不息、永不休止的。作品“源頭”便是以古典飽滿渾圓之造形，配合傳統沈穩內斂的釉色展現寬廣、無窮之意境。它不但以圓弧造形展現潤厚的感覺，更運用流暢的線條，任由造形的旋轉在上面畫下一個完美的句點，用來取代生命的複雜形式，勸人凡事引水思源，追求理想之真、善、美。



達摩

Bodhidharma

14×10.5×10 cm

以傳統人物為素材在壺面雕刻，融入人物及書法，使其具有藝術性、玩賞性及結合我茶藝文化之實用性。在大中國人民心靈中，以“佛教”信仰為重要的精神寄託，作者刻達摩願以此心祈福（壺），國泰民安。更藉此信仰，永遠擁有祥和的創作心境與理念。

聯飲

Drink Together

37×37×68 cm

造形源自於傳統的梅瓶，將上半部予以強化，顯得拙而氣勢磅礴，下半部施以藍色無光釉，穩定了整個造形而無上重下輕的感覺。上半部雕刻以陶來顯示木質的手法，可說是相當成功的。以重複顯示方式來表現原住民的歡宴情形確是典型的作法，本件作品無論造形或是單純的雕刻，整體上均是柔中帶剛、拙而有神。



再生

Reincarnation

28×28×45 cm

本件乃將原住民基本瓶形更加美化，採用陰陽並用雕刻方式。在原住民雕刻中幾何圖形一直是被用陪襯的地位，作品中確將它拉到與人物相等而無賓主之分，看似失去主題，整體上却又非常的協調，可因觀賞者位置的不同而凸顯不同的主題，可謂面面俱到。釉色採用無光朱泥釉，並以黑色為背景，以噴槍施釉，每個細小的背景都予以陰陽之分。高溫燒成，材質顯示有若木質又似石質的錯覺。



方壺

Square Kettle

9.6×5×10.2 cm

本件作品以紫砂加入熟料調合為坯土，以陶板成形方式製成。

伊盼
Waiting
12×45×38cm

以抽象“鳥”的造形，用土雕的方式成型，一千二百度高溫燒製而成，它象徵期待親伴早點歸來，期待是一個新的開始，一個新的方向、新的希望，它期盼一個安詳平和的世界。是非常具感性的作品。



兩岸情·節節連
The Connection of Coast to Coast
78×15cm

以苗栗陶土制作，由手拉坯完成初坯後上釉以一千二百度高溫柴窯燒成，作品造型完美，在大自然襯托下展現極高度生命力。節節連，以示親密相依相互呼應之生命共同體，視覺古樸典雅，顯現柴窯陶藝之精美特色。





磚

Tea Brick

19×27×27 cm

《磚》構想乃源於現今社會為要求現代新穎的建築，故使用怪手這樣的劊子手，任由它無情地揮舞破壞這些饒富韻味的古建築。

拾起一塊塊的老磚，不免遙想七、八十年甚至百年前製磚的師傅，用手製作、燒成，所花的心血就在一聲令下什麼都沒了，故將此情懷抒發於創作理念。

秋收

Harvest in Autumn

18×12×11cm

圓潤鼓起的壺身，就像裝滿累累農作物的布袋，那是耕作者的辛勞與血汗，也是他們的喜悅和希望。



委曲

Grievance

18×16×12cm

無語問蒼天，心情與誰言？



筆筒

Pencil Can

16×16×19 cm

本件乃薰爐引發之作，一般薰爐皆口徑大於高；此件筆筒，筒身拉高大於口徑，適合置筆，毛筆尤佳。筒身四方飾以竹根段；竹根以其節短，節環銳利取之；四面夾護簡潔之筒身，方圓相合，意指「天地雖廣，四方明矣。」胎面快意之淋釉法，使釉色流露舒暢之韻緻，稍嫌粗糙，然不失其奔放。



貓

Cat

15×30×35 cm

取材於常見之事物，使能增加創作時之熟稔度，亦且較能打動觀者之內心世界。貓之題材甚為普遍，本作旨在寓無聲於有聲，藉貓之互訴形樣，隱喻對立之存在；以雄貓之炯炯眼神，瘦健的身軀，相對於母貓之柔順委婉，低鳴相應，正可說明一高一低、一剛一柔、一陰一陽，生生不息。作品寫意兼寫形，胎表經多層上釉，展現斑斕之釉彩，不羈之特性。



撲滿
Piggy Bank
16.5×17×18 cm

創作的泉源來自生活，所以創作必須回歸本土，純真和素靜撲拙的美感，也因秉持這種理念，融入陶土藝術，它不但蘊涵著包容心，更充滿著生命力，來迎合男女老少，藉以體現吾國古往今來的傳統美德。

由於目前社會形態的走向，國人揮霍的趨勢日漸廣泛，而忽略了節儉持家的明訓，希望藉此作品，來喚起大家對儲蓄的熱愛。

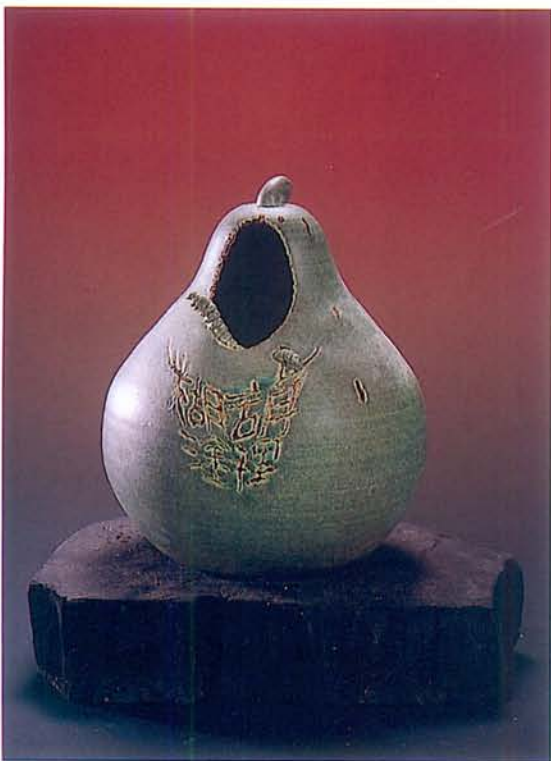


枯樹裏的春天

Spring of The Withered Trees

27×18×14

這件作品以雕塑的手法來表現枯樹的形態、質感，而後在其皮革化前施以化粧泥來潤飾其色澤。至於兩隻不起眼的甲蟲施以銅綠釉在殘敗的枯幹上爆出生命的火花，愛是無所不在的。



葫裏糊塗

Calabash's Potty

30×23×28.5 cm

在農業社會裏，葫蘆在人們的生活中常扮演著相當重要的角色，諸如取水用的水瓢，收藏藥品的藥壺、藥罐，飯桌上的湯匙等……。這件作品以拉坯的手法成形加上毛蟲形葫裏糊塗四字，形成溫馨有趣的畫面。

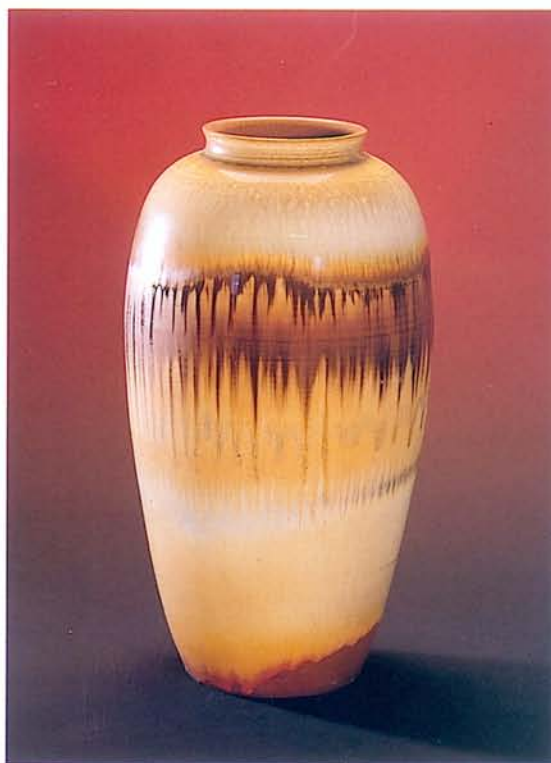
秋瑟

Melody of Autumn

26×26×46 cm

於簡易的作陶技巧上，細心巧妙表現於“陶”的古樸質感和“瓷”的細膩精緻，將內心深處對美的意念，表達在造形的和諧與完整中，再著重於釉色構圖的調和，多重釉自然的律動美，將情感內涵抒發於作品表露無遺。

有感於自然環境不斷受天災人為的破壞，將創作投入台灣陶的人文哲學藝術，且由作品的釉色表達自然山水的美感，反應出保護美麗大自然的重要性。



成長

Growing

28×35×46 cm

意蘊著人的成長過程有如樹幹一樣，在各個境遇上，會接受大自然的考驗與必須生存的條件，讓自己在求生成長的過程中能不斷順應而茁壯、開花、結果。



高風亮節

Divine Bamboo Ware

33×10×4 cm

「竹」予人以挺拔、清高與樸實的風貌。它展現了旺盛的生命力；尤其竹節給我的啟思是凡事都可以步步往上提昇與精益求精。而竹心是空的，表示只有虛心的人才可以捐棄己見，接納他人，也因此不斷學習，接受新知。我用竹子的造形做花器，無非是想藉此隱喻人在現世生活追求花園錦簇中仍保有竹子光明磊落、樸實無華有容乃大的君子風範，那麼人間有愛，處處溫馨，一切皆是美的化身。



如意陶墜

Pottery Pendant

37×4×1 cm

泥土與石是大自然垂手可得的產物。有陣子我被「石」的美迷住了，尤其「玉」，愛不釋手也蒐集一些，惟好的「玉」所費不貲，難以負荷。學陶之後，試圖用泥土藉著不同的造形，素燒後上釉彩及小的玻璃碎片，在高溫下，讓它產生「寶石」的效果，真不負所望。再配上傳統藝術「中國結」，相得益彰，似塊美麗的「玉珮」吧！



書寫意境

State of Calligraphy

19.5×10×11.5cm

此壺的把及嘴，狀似草書的行雲流水，富書寫的意境。



殘缺石碗

Incompleted Bowl

15×8.5cm

三層陶碗，開裂如石，冰雪融化，冬去春來。





臥聽蕭蕭暮雨聲
Listening the Raining Sound While
Lying Down

42×26×1 cm

畫心用文化地板磚以陽文雕刻而成，主體還是以字架結構和空間呼應為重點。背景美麗而不規則的紋飾，搭配拙樸的主題，雖得陪襯之功，難免稍有星捨月之嫌。整幅畫面採橫直線條排列，平庸木訥中不失穩定。



圓融

Feasibility

33×33×3 cm

形體之架構，由中國儒道思想「嚴以律己，寬以恕人」之治世態度出發，採內方外圓之寓意，更延伸至無限宇宙時空，一切有情眾生之融洽圓滿。

素料的取材，以文化瓦和陶盤拼湊而成，色系以棕色調和為主，平淡天真。主題上之陰文，不假外稿、不作打底，直刻而出，一氣呵成，發抒自我個性而毫不造作。