

貳、華容點翠

關於主題

京劇迷人的舞台風采，向來是中國人引以為傲的文化資產，以及外國人眼中的藝術瑰寶；但無可諱言的，卻也是近年來一項與現代人逐漸脫節的傳統藝術。作者以欣賞者的角度觀察，京劇最引人入勝之處，除了象徵式的舞台表演方式外，演員的裝扮總是最先映入觀眾的眼簾，令人留下深刻印象的主要因素。

本系列的作品便是以京劇繁複華麗的服飾為切入點，應用像素風格，來詮釋眾人耳熟能詳的京劇角色，重現京劇平面化的全新風貌。本系列作品命名為「華容點翠」，是希望觀眾能夠從畫作當中，重新領略京劇的服飾之美。「華容」與「花容」同義，所指的就是這些戲曲中最具代表性的女性角色；而早期京劇演員所戴的帽子（盔頭）與旦角頭頂上之釵頭裝飾多以翠鳥青色的羽毛點綴而成，稱之為「點翠」。

「華容點翠」一詞，顧名思義就是指女性服飾之描繪。此外也想藉由點翠來隱喻像素之「點」(Dot) 的繪畫意涵。

在本系列的作品當中，作者擷取了以下幾項京劇的元素：

一、京劇冠帽——盔頭

傳統戲曲中把劇中人所戴的冠帽通稱為盔頭。盔頭可分為四類：冠、盔、巾、帽。傳統的盔頭，包括各種大小附件，它們和戲衣一樣注重裝飾，但因劇目、劇種不同各有變化。冠，一般多是帝王、貴族的禮帽；盔，一般為武士所戴；巾多為軟件，屬於便服；帽類名目繁多，最複雜。此外，還有道冠、八角冠等。

(一) 鳳冠

冠的使用範圍很小，多是帝王后妃所用，有平頂冠、九龍冠、如意冠、鳳冠……等多種。鳳冠為銀色點翠，綴鳳和珠翠，後排有絲穗。為后妃、公主一類貴族婦女使用，《貴妃醉酒》中雍容華貴的楊貴妃、《大登殿》中的王寶釧都戴鳳冠。

(二) 七星額子盔

銀或金色點綴，額子綴兩排粉紅大絨球，每排七個，所以叫七星額子盔。為戲中女將帥所用，例如女將樊梨花、穆桂英等。

(三)青蛇額子

青蛇額子是《白蛇傳》中青兒專用的特殊造形，額子上飾以藍色絨球、上方並有環狀之線圈，暗示青兒之身分。

二、京劇服裝——行頭

中國傳統京劇服裝道具，早在形成之初就已有了完整的體系和嚴格的規矩。京劇如同國畫一般在中國歷史上擁有舉足輕重的地位，在世界舞台上更是一枝獨秀，具有完整的美學體系。京劇的舞台表演多採誇張寫意的手法，抽象的象徵意涵大於具象的呈現。既然京劇是中國藝術文化的菁華，劇裝的演進歷經近千年來戲曲的發展，汲取各朝代服裝形制和裝飾色彩，再加上近代國劇大師們努力的改良，造就出今日京劇服裝的面貌。

演員在舞台上的穿戴，一般行話稱之為「行頭」，主要以四百年前的明代服飾為基礎。國劇服裝除了美觀外，往往也象徵角色的身分與處境，必須按規矩穿戴，所以過去的演員必須遵守「寧穿破，不穿錯」的原則，不能混淆，穿錯了會惹出笑話。

舞台演出的特點是距離遠、光線強。因而行頭不同於生活服裝。其色彩更為鮮明濃重，圖案和造型更為誇張。但是，行頭又是以生活服裝為基礎。它無法脫離實際生活的審美象徵，在色彩、圖飾和造形等方面講究和諧、對比和變化。

在色彩方面，綠色象徵忠勇，白色象徵儒雅、俊美和勇猛，黑色象徵剛直無私，但有時也象徵貧寒、地位低下。

中國京劇服裝的顏色分上五色（即紅、綠、黃、白、黑）和下五色（即粉紅、湖色、寶藍、紫、古銅或秋香）。其中黑、紅兩色用得最多。而這兩種顏色又是最容易和其他顏色搭配的。

在圖案方面，京劇服裝上總是會出現精密的刺繡紋樣，這些華麗的刺繡紋樣讓舞台演出更加瑰麗堂皇。京劇服裝大量採用了我國古代吉祥圖案以及建築圖案為範本。主要有日月星辰、雲水山石、飛禽走獸、花鳥蟲魚等等圖像。紋樣形式主要又區分成單獨紋樣、邊飾紋樣、角隅紋樣幾類。圖案是京劇服裝重要的組成和裝飾方式。除了一般性的裝飾規則外，圖案用在戲衣上也有特殊的規則。

在構圖方面，作者試圖將所有被挑選的行頭「平面化」、「圖案化」，產生一種如同包裝紙花樣的視覺趣味；因此每件行頭，都必須經過變形、解構、重組的過程，在統一規格的矩形空間裡完整呈現。

本創作系列所採用的女性行頭計有：

（一）女青褶子

俗稱「青衣」，用於端莊善良的貧苦婦女。黑色，周身沿蘭色或「皓月色」邊子。《平貴別窯》中之王寶釧與《汾河灣》之柳迎春即為一例。

（二）女帔

帔是戲中帝王將相，豪紳顯貴及其夫人的便服，多用於文場戲中。帔是大袖長袍，對襟，直領，左右有開叉，圖案有團花和折枝花兩種。用於出身官吏、鄉紳豪門的未婚女子，造型豐滿，外形完美。帔的顏色有紅、黃、藍、紫、粉紅、秋香、皎月等多種，也表現人物的身份、地位和性格。崑曲代表作《遊園驚夢》之杜麗娘便是以此穿著。

（三）女蟒

女蟒的色彩一般只用黃、紅。黃色是供皇后、貴妃專用，紅色用於王妃、郡主。此種女蟒，絨繡團鳳，周身單鑲藍色寬邊，下部繡有蟒水，尺寸短，長僅及膝，繡紋樣主要是鳳凰、牡丹。以鳥中之王，花中之魁，象徵至尊至貴的女性。穿用時上身配以雲肩、玉帶，下身著裙。以《貴妃醉酒》楊玉環的扮相為代表。

（四）魚鱗甲

魚鱗甲，顧名思義為戰鬥時所穿著的盔甲，為具有武藝之女性所穿著之古裝，在《霸王別姬》一劇中之虞姬的裝束為代表。穿著時需搭配長裙、靠腿等。

（五）女硬靠

「靠」又叫甲、靠把，是戲中武將披掛的鎧，圖紋模仿自古代鎧甲。靠的背後有硬皮殼叫背虎，是插靠旗用的。插靠旗的是硬靠，不插靠旗的是軟靠。靠旗多為三角形，是從古代軍隊的令旗演變而來，是將帥的標誌，也是表演的道具。《穆桂英掛帥》之穆桂英便是一例。

(六) 旗袍

京劇中穿旗袍，並不表示她是清朝人，而是表示她不是漢人。如宋朝番邦公主，就穿旗袍。她梳的是旗頭，與一般的大頭或古裝頭完全不同。以《四郎探母》中之鐵鏡公主為代表。

(七) 道姑背心

是出家人所穿的。道姑衣為戲中女尼、女道士所用。《思凡》中的尼姑、《琴挑》中的陳妙常等都穿道姑衣。

(八) 罪衣褲

也叫罪衣裙，紅布成衣。戲中囚犯穿用。用時多帶腰包。《蘇三起解》中的蘇三便是其中最著名的代表。

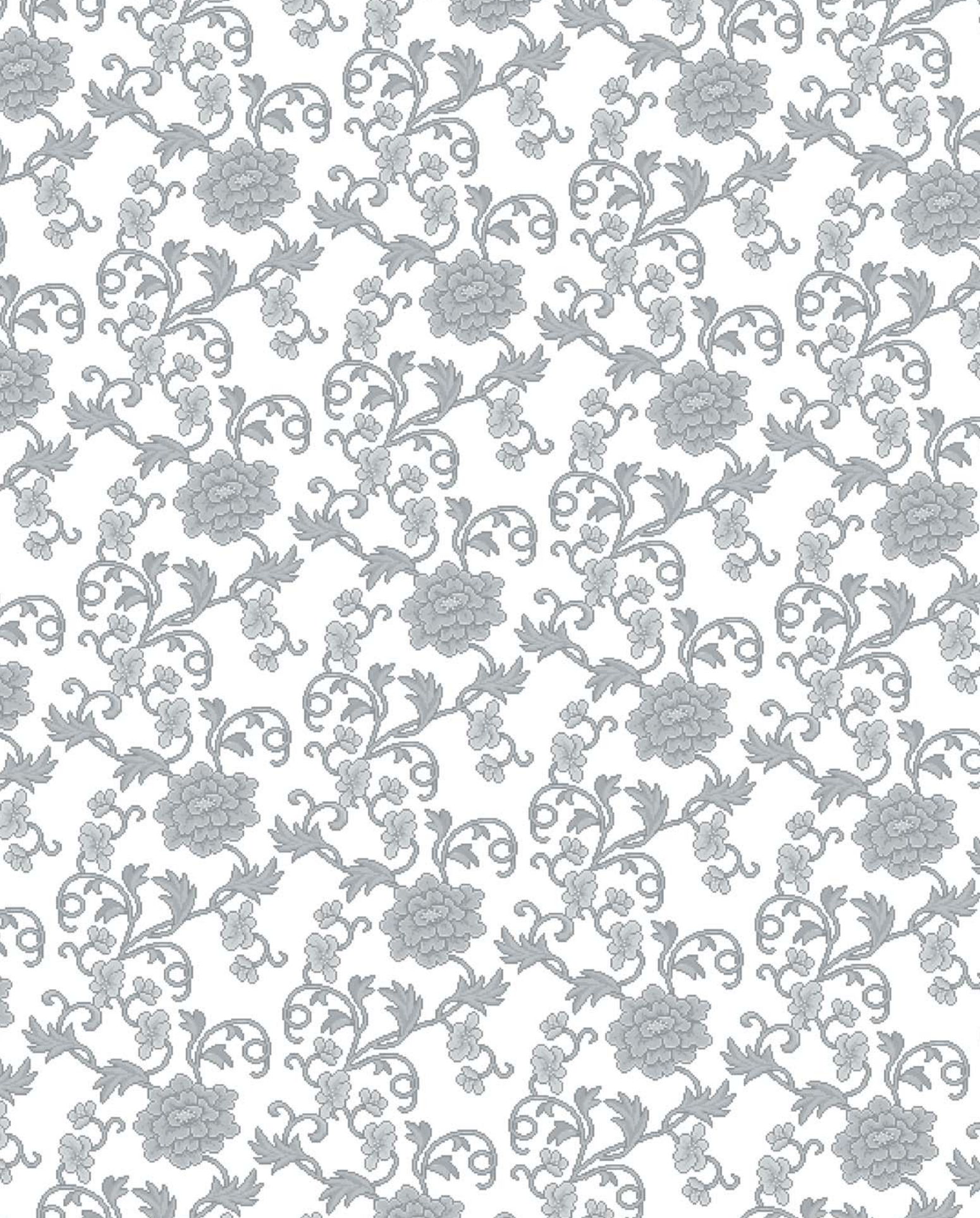
(九) 斗篷

小領無袖，長及足，下襬如鐘。穿時披在肩上，表示行路或夜深禦風寒。女斗篷顏色較多，多為紅色和下五色。此外，還有一種黑色短斗篷，為戲中俠客行路用。女性角色中《昭君出塞》之王昭君便是。

三、京劇人物——旦角

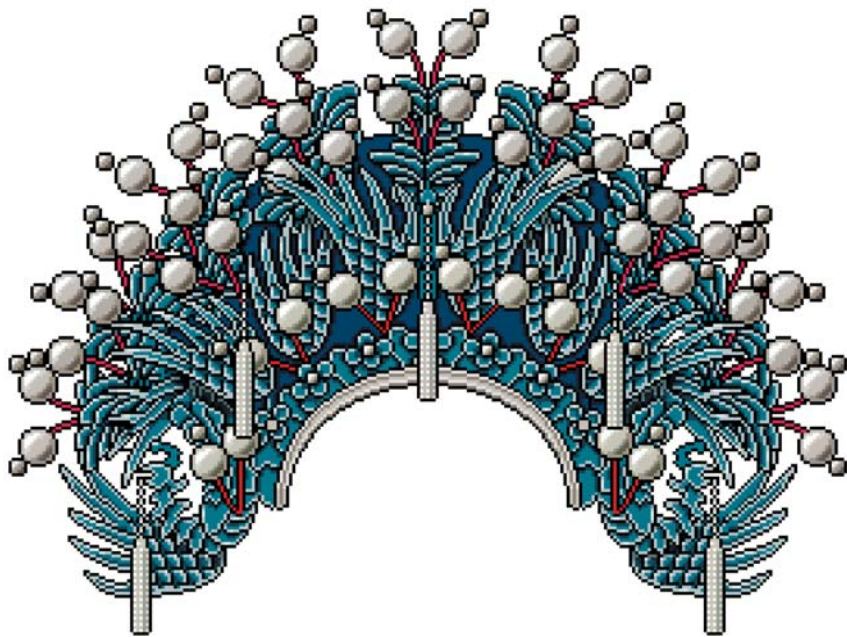
京劇中女性角色，通稱為「旦角」，向來在中國戲曲中扮演極重要的角色，同時也是中國傳統女性形象的縮影。京劇中教忠教孝的精神，加上世態冷暖、悲歡離合故事情節，投射在旦角上自然是那麼曲折離奇、引人入勝；女性的柔美特質與細膩的表情身段，在戲劇舞台上一覽無遺。

本系列之作品除著重於女性戲曲人物之身段的表現外，還特別強調不同角色穿戴形制上的差異及特色。作者試圖透過細密的考證，遵循菊園「寧穿破，不穿錯」之行規，將傳統京劇服飾風華以像素風格重現。



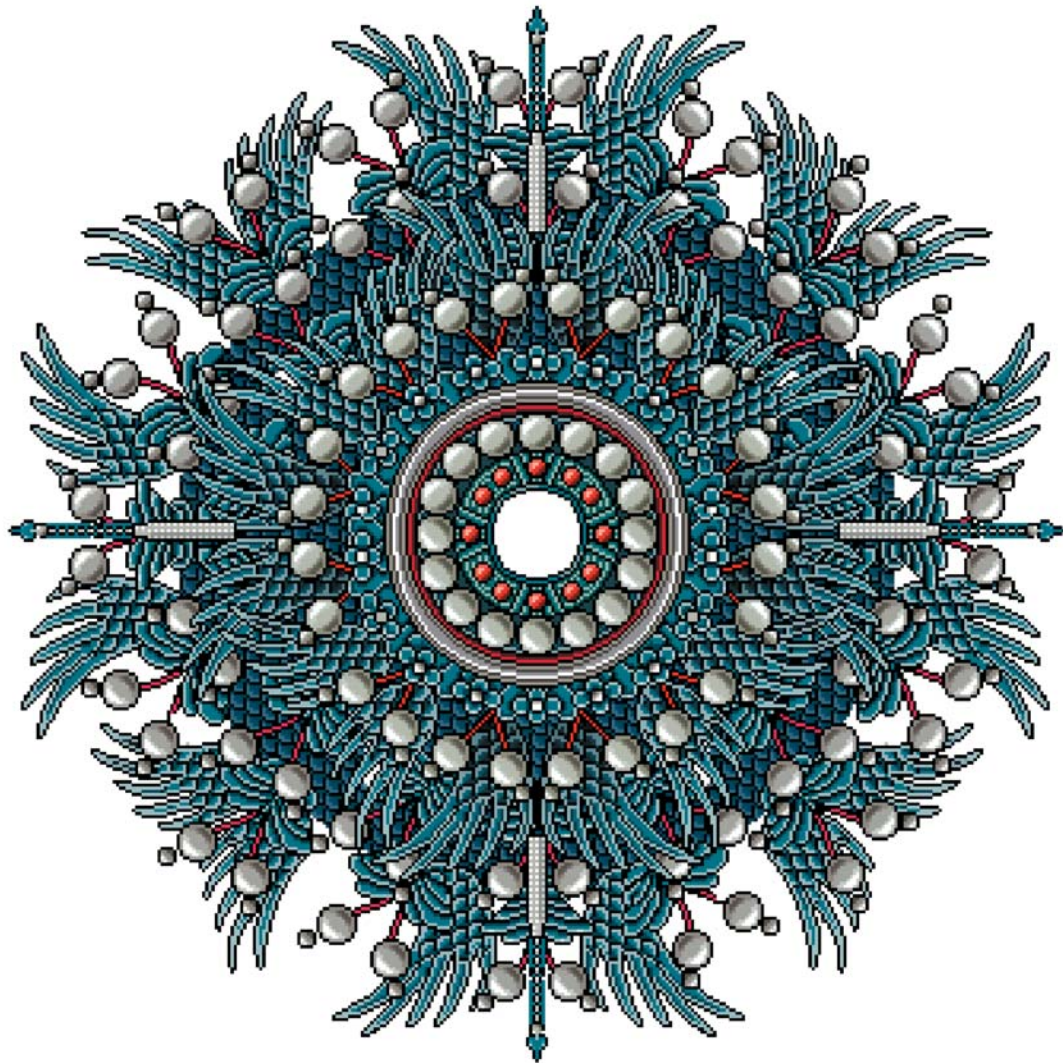


盃頭



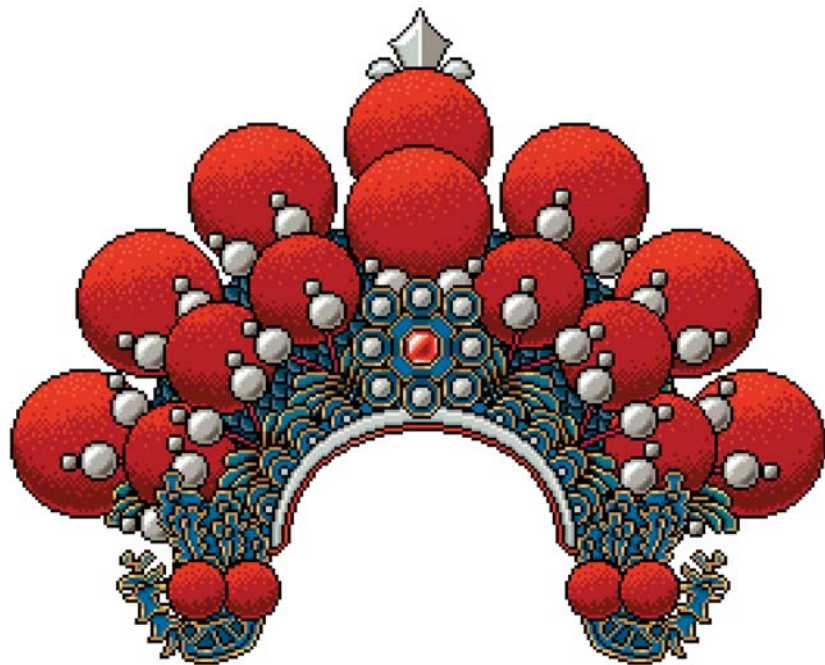
鳳冠 Size / 269×201 (Pixels), Color / 256, 2003

京劇中之「鳳冠」為銀色點翠，綴鳳和珠翠，後排有絲穗。本作品採正面構圖，不描述物體的光影效果，而是以圖案表現形式，強調眾多鳳翼彼此間相疊的層次感，以及珠翠間繽紛簇擁的華麗效果。是「華容點翠」系列作品創作精神之所在。



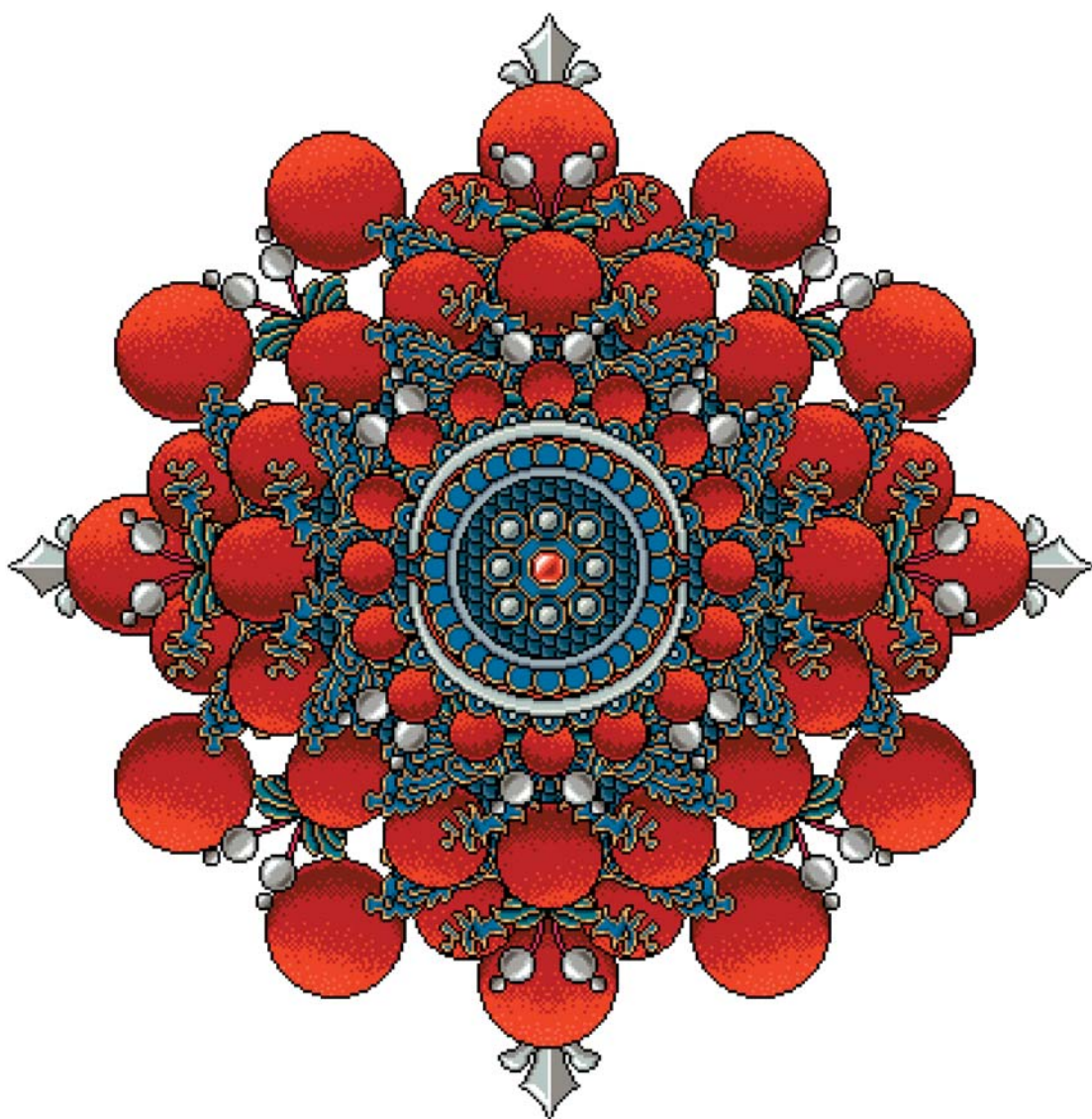
鳳冠之解構與重組 Size / 269X201 (Pixels) , Color / 256 , 2003

「鳳冠」上有為數眾多的鳳翼與銀白珠翠，先將圖形徹底支解，然後經過再次的排列組合，由畫面中心重新出發，並透過韻律般的節奏，以「發射」方式由內向外，建構出如同勳章般的構圖。讓原本為人所熟悉的傳統圖樣，創造出風格迥異的視覺印象。



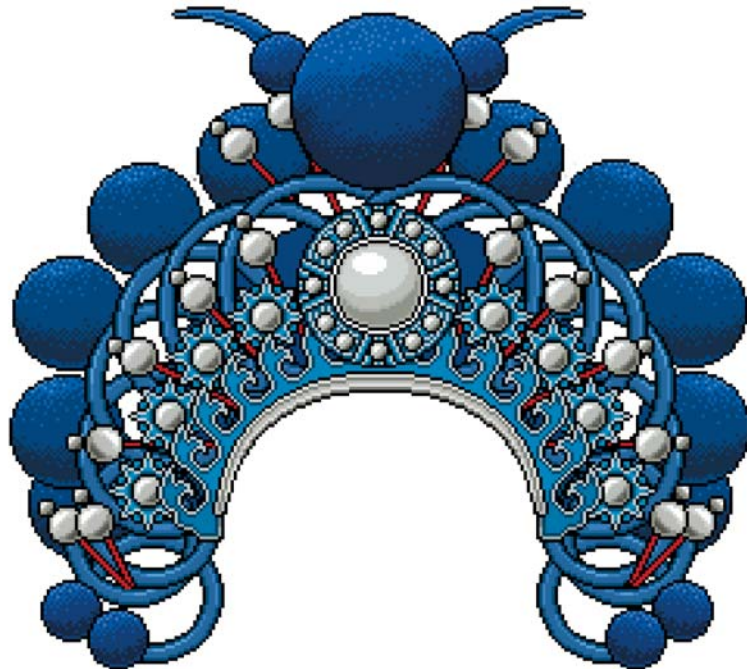
七星額子 Size / 262×212 (Pixels) , Color / 192 , 2003

「七星額子」於戲劇中多為女將穿戴，華貴中隱約透露出一股傲人的英氣。本作品除延續作者一貫採用的像素風格來表現額子繁複細緻之美外，更強調每顆絨球的球體結構，讓絨球色彩更加鮮麗與立體。至於盔頭主體乃採取金色點翠方式表現。



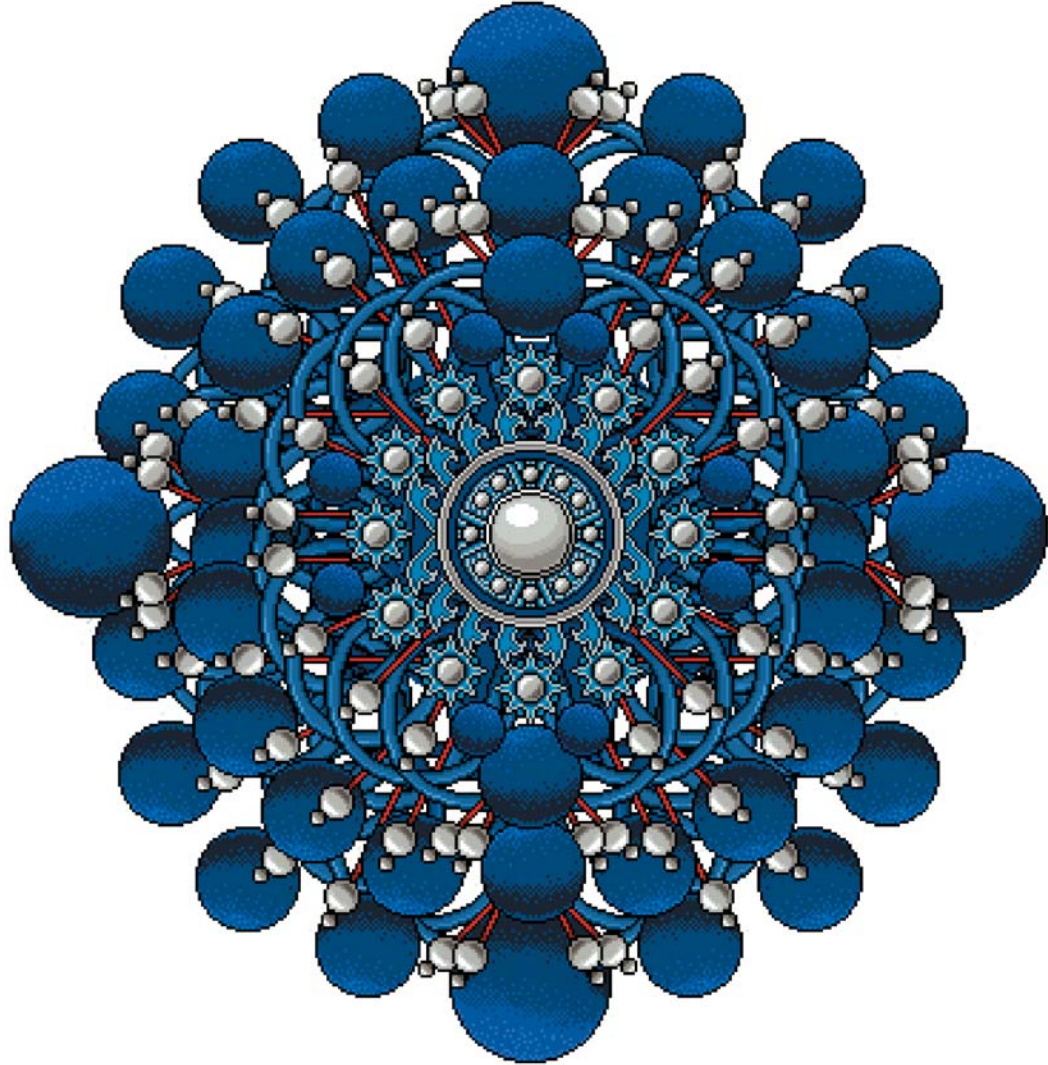
七星額子之解構與重組 Size / 262×212 (Pixels) , Color / 192 , 2003

原本「七星額子」上大小不一的絨球，以環繞加上如同細胞分裂般的不斷複製繁殖、由密漸疏並逐漸向外擴張的方式，編織出一種韻律般的節奏感，令觀者產生強弱對比與輕重變化的視覺效果；而紅色絨球與滾金點翠的對比性，更形成色彩排擠效果。



青蛇額子 Size / 238×214 (Pixels) · Color / 46 · 2003

「青蛇額子」顧名思義是「白蛇傳」中青兒專用的特殊造形，額子上飾以藍色絨球、上方並有環狀之線圈，暗示青兒原為蛇精之身分。本作品刻意描述盔頭上細緻的圖形變化，以及圖案間的複製效果，在線條表現上有許多實驗性的描繪方式。



青蛇額子之解構與重組 Size / 238×214 (Pixels) · Color / 46 · 2003

透過如蕈雲般擴散感的配置效果，讓「青蛇額子」上原本裝飾的藍色絨球幻化成為一顆顆耀眼的行星，依循著不變的軌跡，井然有序的環繞於軸線之間。圖騰化的構圖當中，深深隱含著蓄勢待發的強大能量，象徵著東方文明中源源不絕的生命力與宇宙觀。



旗頭 Size / 238×214(Pixels) , Color / 61 , 2003

「旗頭」是古時候「旗人」或是邊疆民族女子頭頂上戴的飾物，又稱為「大拉翅」，其造型乃是沿自清朝婦女之髮飾。京劇中以綢緞之類的材料，製作成一種高大平板狀的裝飾物，並在上面插上些許花朵，華麗高貴。《四郎探母》中鐵鏡公主之穿戴便是一例。

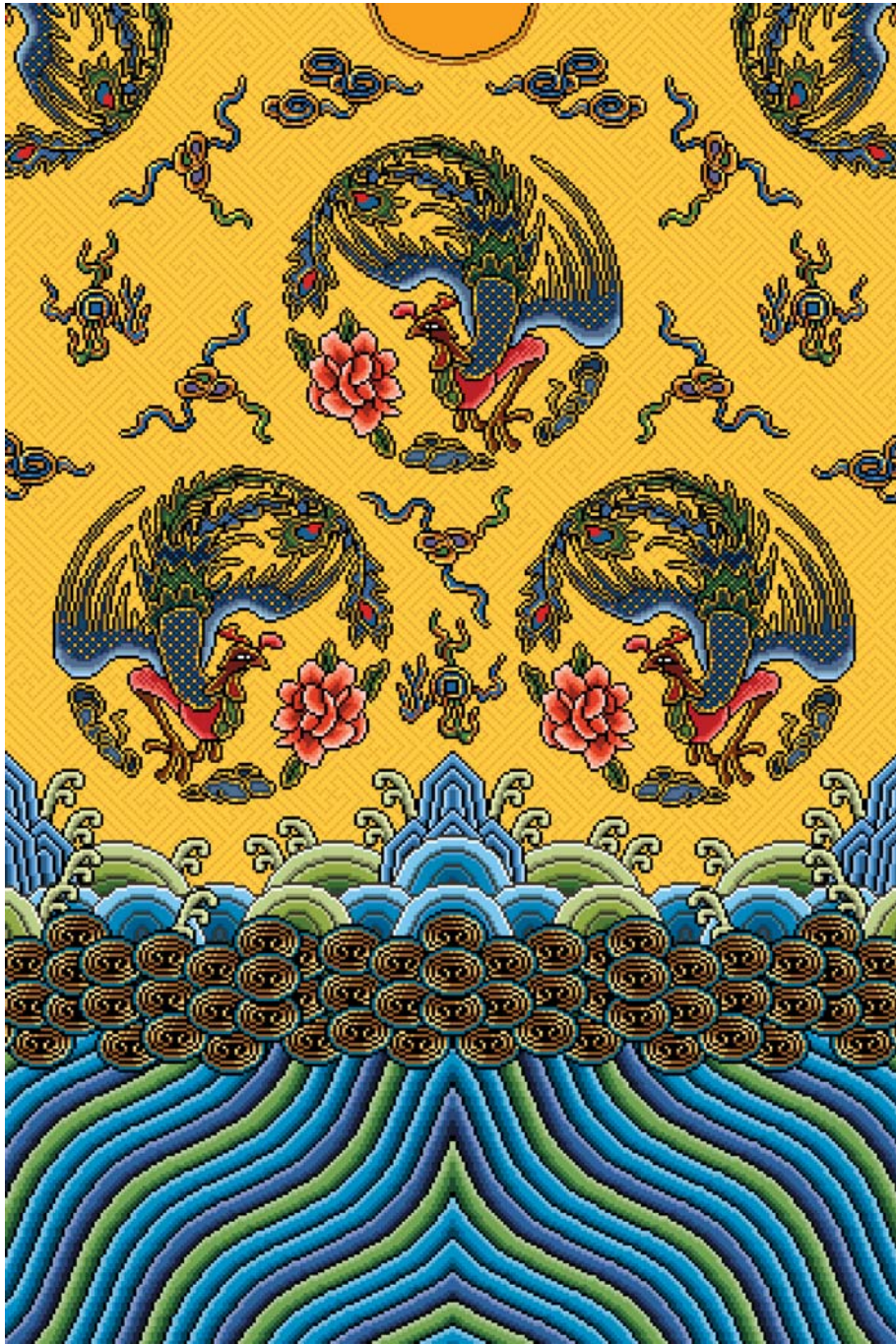
行頭





旗蟒 Size / 300×450 (Pixels) , Color / 85 , 2003

旗蟒在戲劇中多為古代少數民族之正式穿著。有別一般女性服飾上慣用的鳳凰圖案，旗蟒胸前繡有三條坐龍戲珠之圖案，代表穿著旗蟒之女性乃是位高權重之人。旗蟒身形修長，行動時動作不能過大，讓穿著旗蟒之女角能隨時保持優雅的姿態。



鳳凰牡丹女蟒 Size / 300×450 (Pixels) , Color / 124 , 2003

這件蟒服為金黃色，上邊繡有五彩團鳳牡丹，色澤斑斕奪目；牡丹為花中之魁、鳳凰為鳥中之首，特別是黃蟒為皇后與貴妃所使用，更增加了作品尊貴的氣質。蟒袍下方飾以藍綠相間的蟒水與海浪紋飾，在相互輝映之下，襯托出黃蟒的鮮麗色彩與不凡氣勢。



大紅女蟒 Size / 300×450 (Pixels) , Color / 89 , 2003

女蟒多採用黃、紅色。黃色用於皇后、貴妃，紅色用於王妃、郡主。此女蟒，絨繡團鳳，周身單鑲藍色寬邊，下部繡有蟒水，尺寸短，長僅至膝，繡紋樣主要是鳳凰、牡丹。以鳥中之王，花中之魁象徵至尊至貴的女性。穿時上身配以雲肩、玉帶，下身著裙。



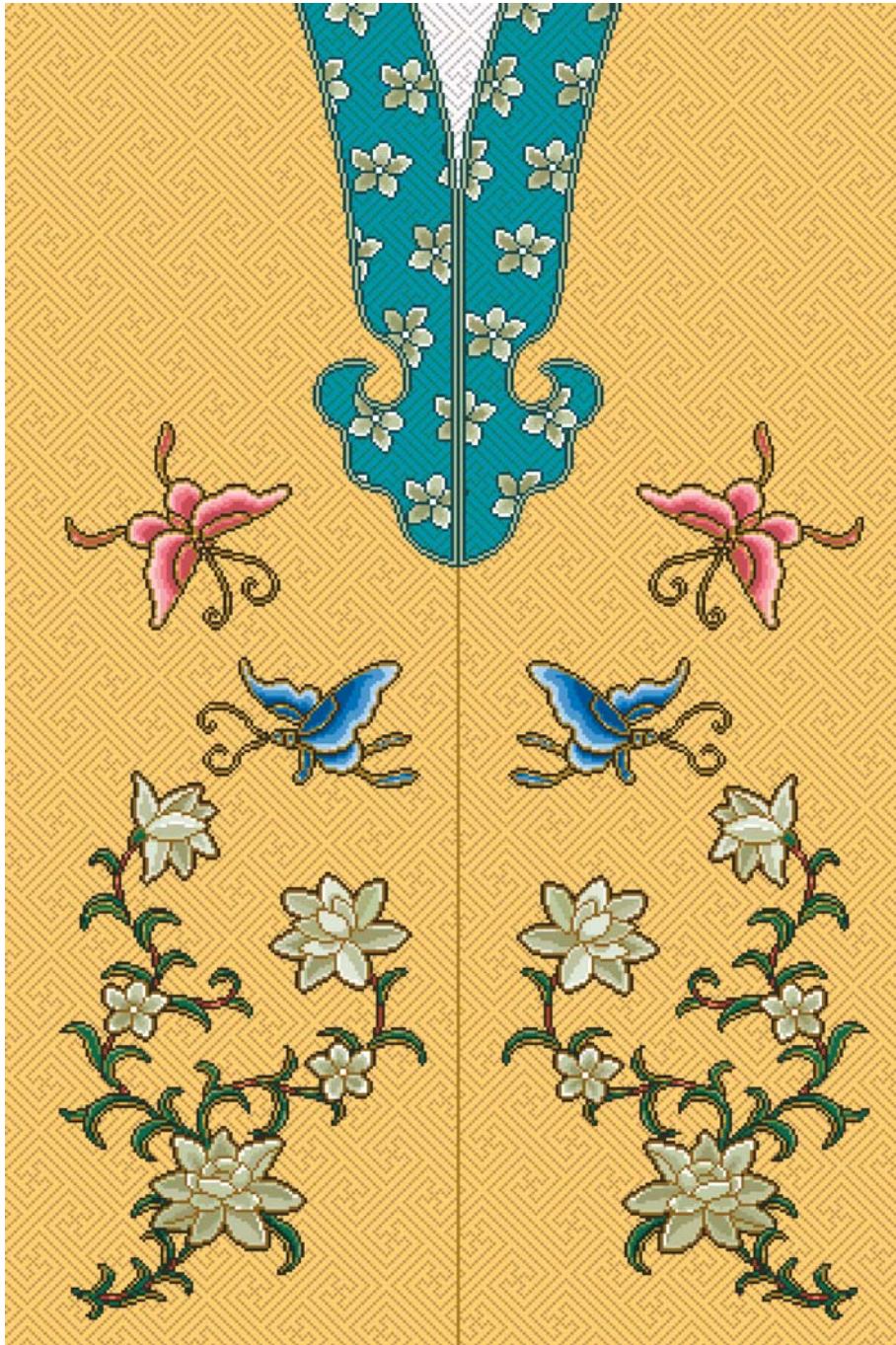
女靠 Size / 300×450 (Pixels) , Color / 86 , 2003

女靠為刀馬旦所穿著，圖案主題總脫離不了牡丹與鳳凰，且靠服的色彩偏向紅色或粉色系，藉以凸顯女性柔美的特質，繡工細膩精巧。本作品採平面化的構圖，滿綴魚鱗甲，加強女靠盔甲的堅硬感；而五彩的飄帶，讓整體更加色彩繽紛。



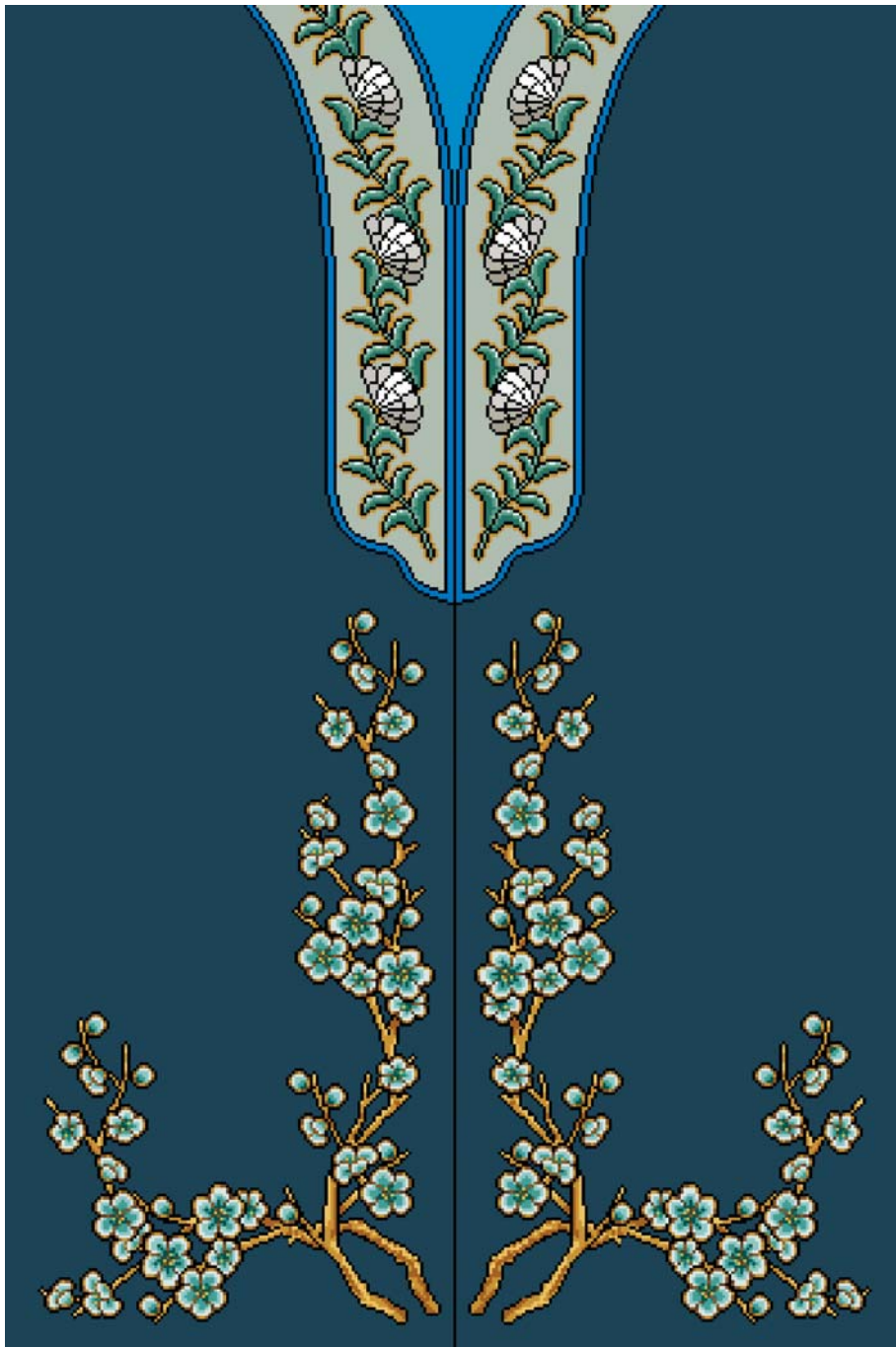
紅女靠 Size / 300×450 (Pixels) , Color / 119 , 2003

相較於男性的靠服，女靠之靠肚較小，較為秀麗華美，中間繡有雙鳳戲牡丹；而靠肚下方綴有兩層飄帶，下掛流蘇，在武打時能產生飄逸之姿。本作品擷取女靠中央最繁複之區域，強調繡工之精美。女靠中金色盔甲紋乃採用圖案製作方式複製而成。



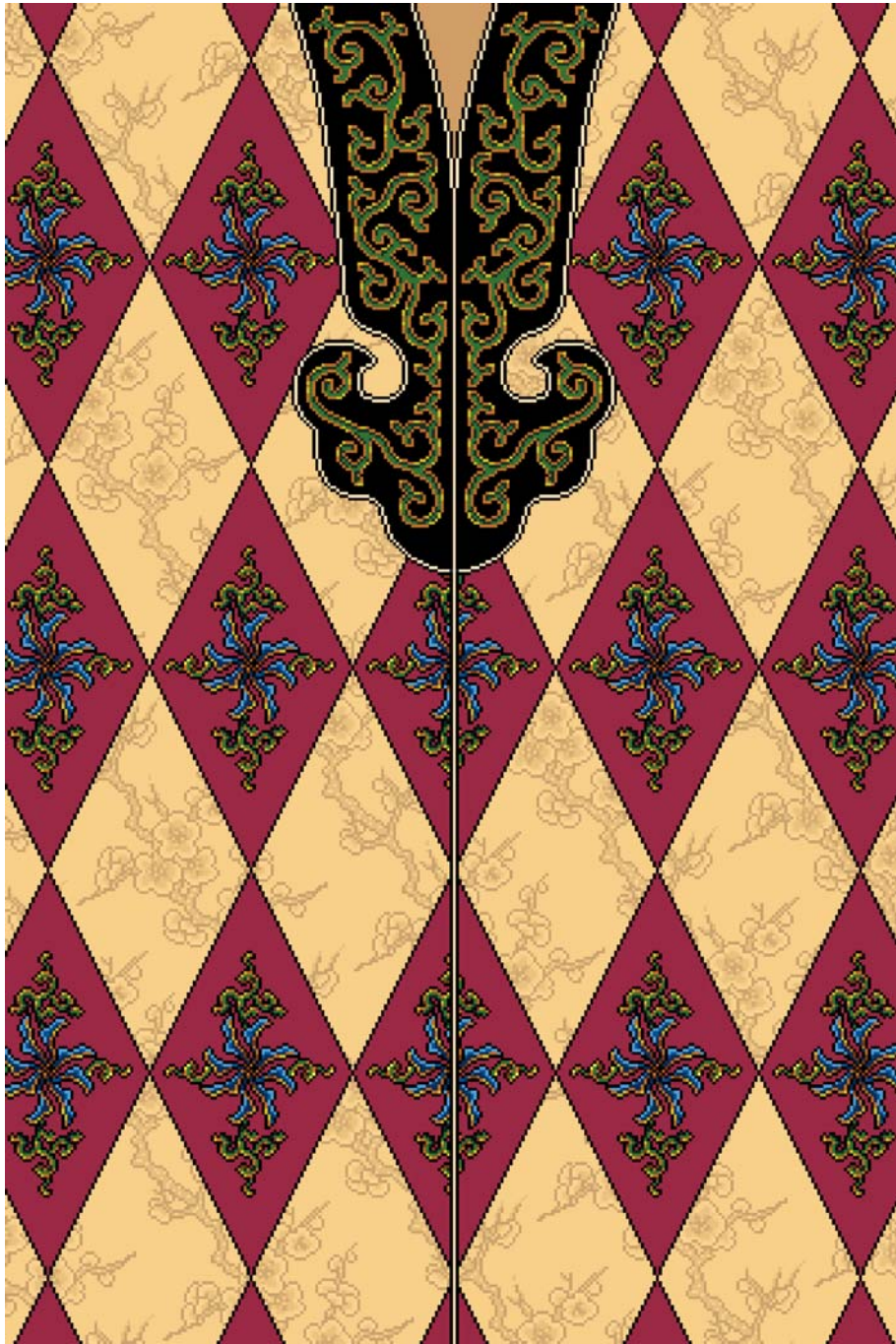
蝴蝶白花女帔 Size / 300×450 (Pixels) , Color / 86 , 2003

女帔是戲中豪紳顯貴之婦人或仕女的便服，多用於文場戲中。帔是大袖長袍，對襟，直領，左右有開叉。「蝴蝶白花女帔」採鵝黃色為底，並承「萬字紋」，表面繡有粉白花朵與綠葉，搭配「蝶戀花」的淡雅組合，凸顯穿該女帔之女子正值青春洋溢之年華。



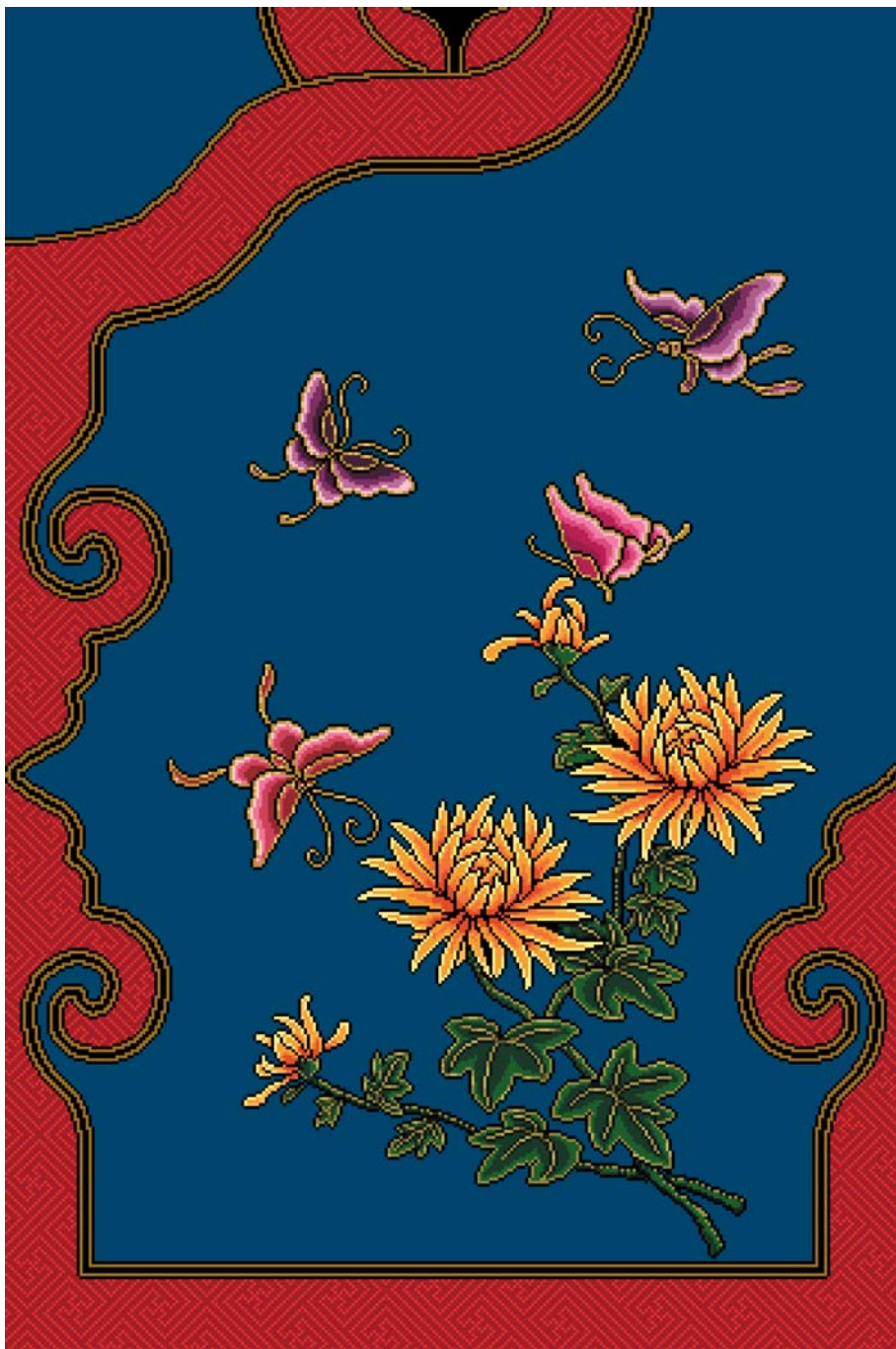
梅花邊坎肩 Size / 300×450 (Pixels), Color / 29, 2003

梅花象徵角色具有高風亮節之品德，而「坎肩」又稱為背心，是一種無袖的服裝。「梅花邊坎肩」是以灰綠色為基調，邊緣飾以梅花支幹。本作品採左右對稱形式，讓構圖呈現一種飄逸寧適的和諧之美。穿著者多為氣質出眾、德慧雙全，為人所景仰的女性。



道姑坎肩 Size / 300×450 (Pixels) , Color / 29 , 2003

「道姑坎肩」也稱為「道姑背心」，是戲中女尼或女道士之穿著。本坎肩綴以水田紋，使用紫色與乳白色拼接，並在紫色的菱形方塊中，繡上「寶相花」，屬於傳統佛教紋飾。「道姑坎肩」具有幾何造形變化，色彩對比大膽，卻又不失和諧溫潤。



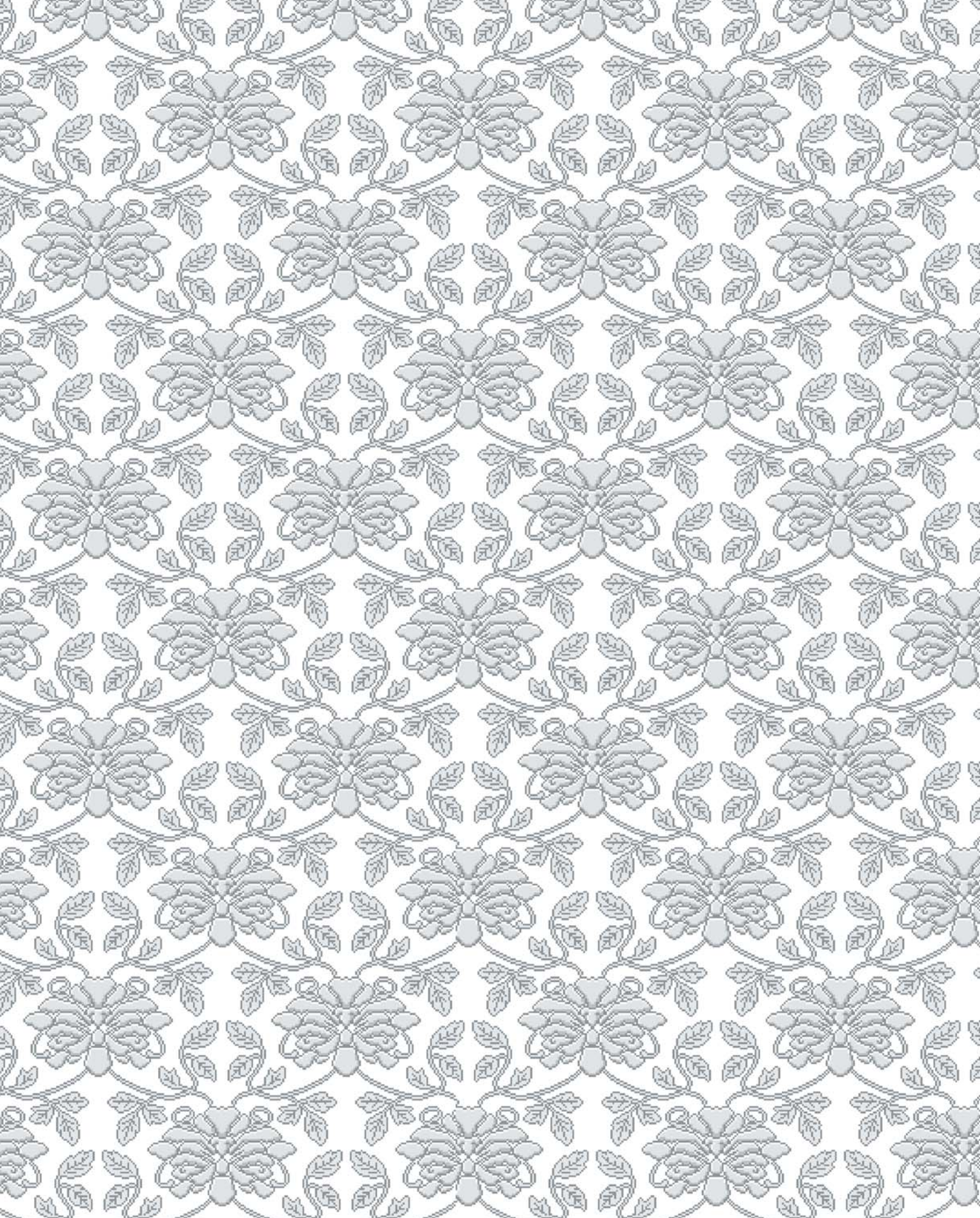
旗袍 Size / 300×450 (Pixels), Color / 49, 2003

旗袍沿襲自清朝宮廷服飾，其形制為立領、大襟、袍長及足、左右開叉，且多通身花紋。京劇中穿著旗袍的女性，多屬外族之人。本作品只擷取旗袍的重點部份，並將長度加以壓縮；以藍灰色為底，中央繪有金黃色壽菊，彩蝶飛繞；四周則飾以桃紅色織帶。



牡丹紅帔 Size / 300×450 (Pixels) , Colo / 31 , 2003

本花帔為大紅色，上繡有團形綠葉粉紅牡丹，為富貴人家所穿著。除此之外，「牡丹花帔」也經常應用於喜慶團圓、慶典婚禮等場合，取其花開富貴之意。本作品採左右對稱構圖，紅底浮現菱形圖案，衣領飾以碎花；在端莊中透露些許的活潑氣息。



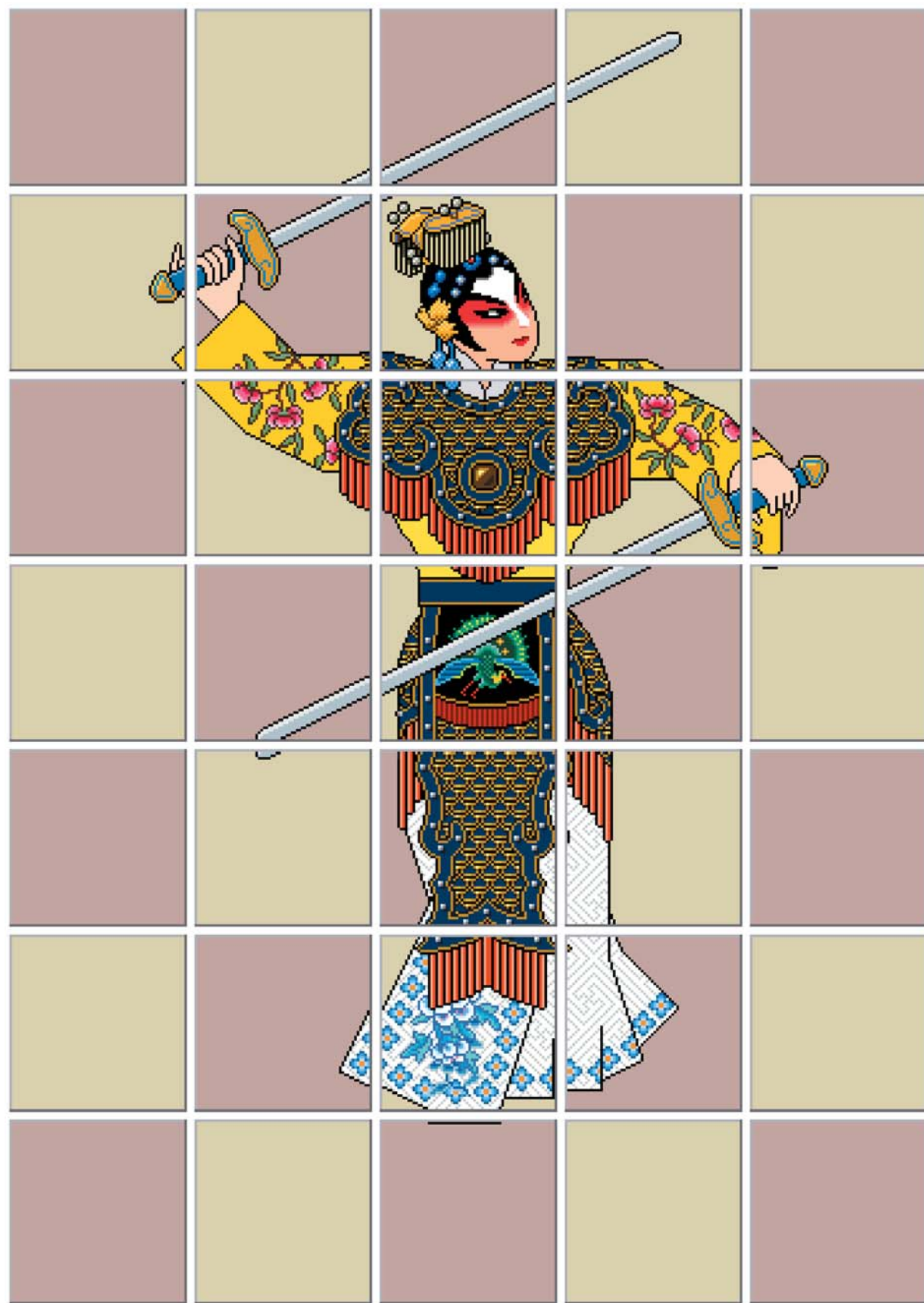


旦角



別 姬 Size / 369×514 (Pixels) , Color / 112 , 2003

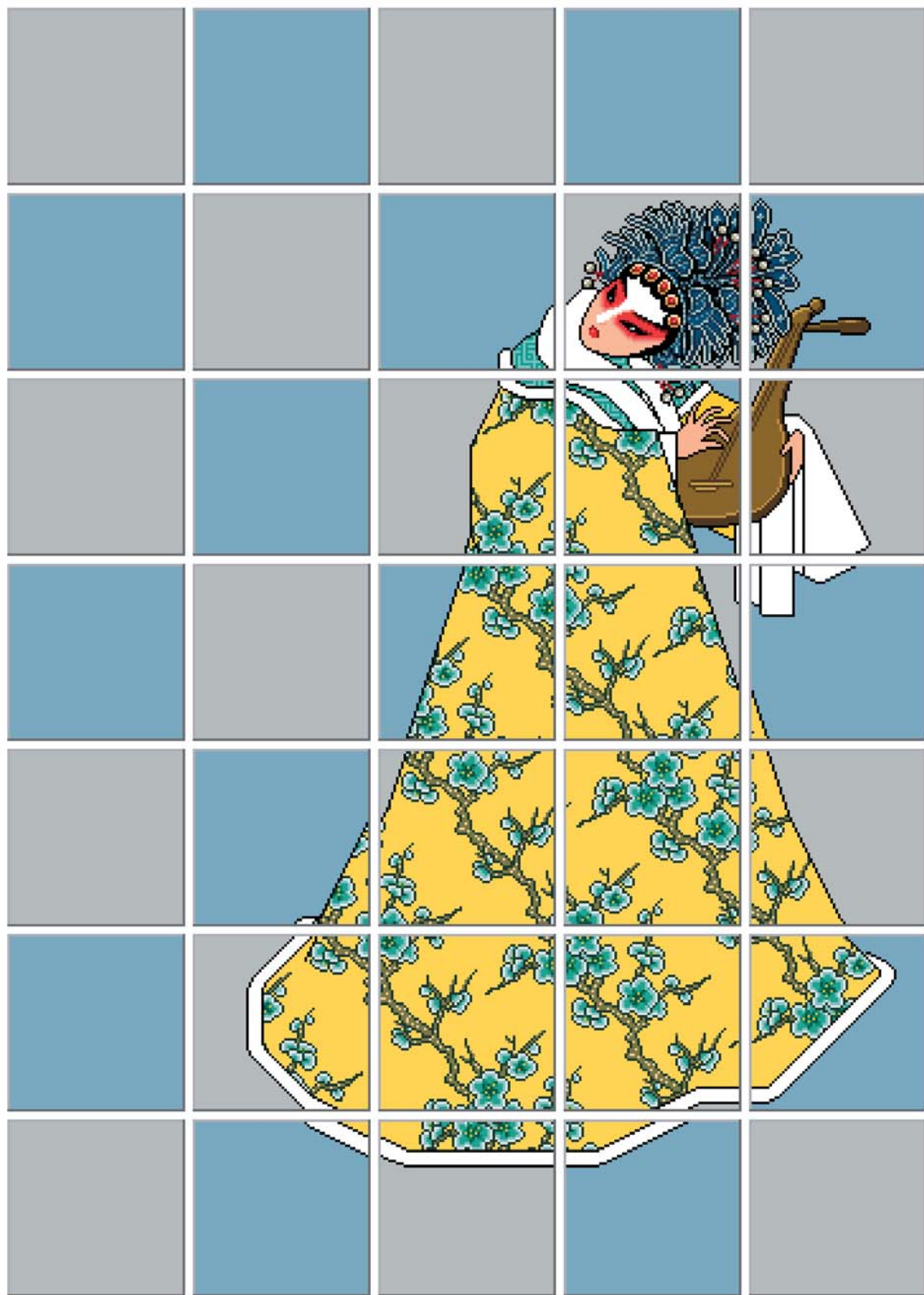
本作品取材自《霸王別姬》中虞姬之造形。虞姬在與楚霸王項羽訣別自刎前，跳了一段經典的劍舞，慷慨激昂。劇中虞姬穿著的「魚鱗甲」，顧名思義為戰鬥時所穿著的盔甲，為具有武藝之女性所穿著之古裝。本作品強調服裝上魚鱗圖案散發的金屬光澤。





出塞 Size / 369×514 (Pixels) , Color / 181 , 2003

本作品取材自《漢明妃》這齣戲的〈昭君出塞〉。戲裡王昭君穿著斗篷、頭戴點翠鳳冠飾以白貂毛，一副即將遠行前往西域番邦的扮相。本作品想表現王昭君西出雁門關遠離祖國時悲憤的心情，在構圖上特別強調身著斗篷的華美與主角哀怨的表情。





掛帥 Size / 369×514 (Pixels) , Color / 181 , 2003

本作品取材自《穆桂英掛帥》中之穆桂英的造形。劇中穆桂英臨危受命帶兵出征，成為軍隊最高將帥，因此在穿著上必須同時穿著女硬靠與女蟒、紮靠旗，威風凜凜，端莊穩重之餘，兼具女中豪傑之姿。作品在服裝細部上多有著墨，以呈現行頭刺繡之美。





醉酒 Size/369×514 (Pixels), Color/121, 2003

本作品取材自《貴妃醉酒》中之楊玉環的造形。話說貴妃至百花亭赴宴賞景，唐明皇卻臨時爽約，貴妃只好獨自喝著悶酒，不知不覺竟然酒後失態，翩翩起舞。貴妃身著女蟒，絨繡團鳳，周身單鑲藍色寬邊，下部繡有蟒水，腰佩玉帶，手持折扇，雍容華貴。





坐宮 Size/369×514 (Pixels), Color/98, 2003

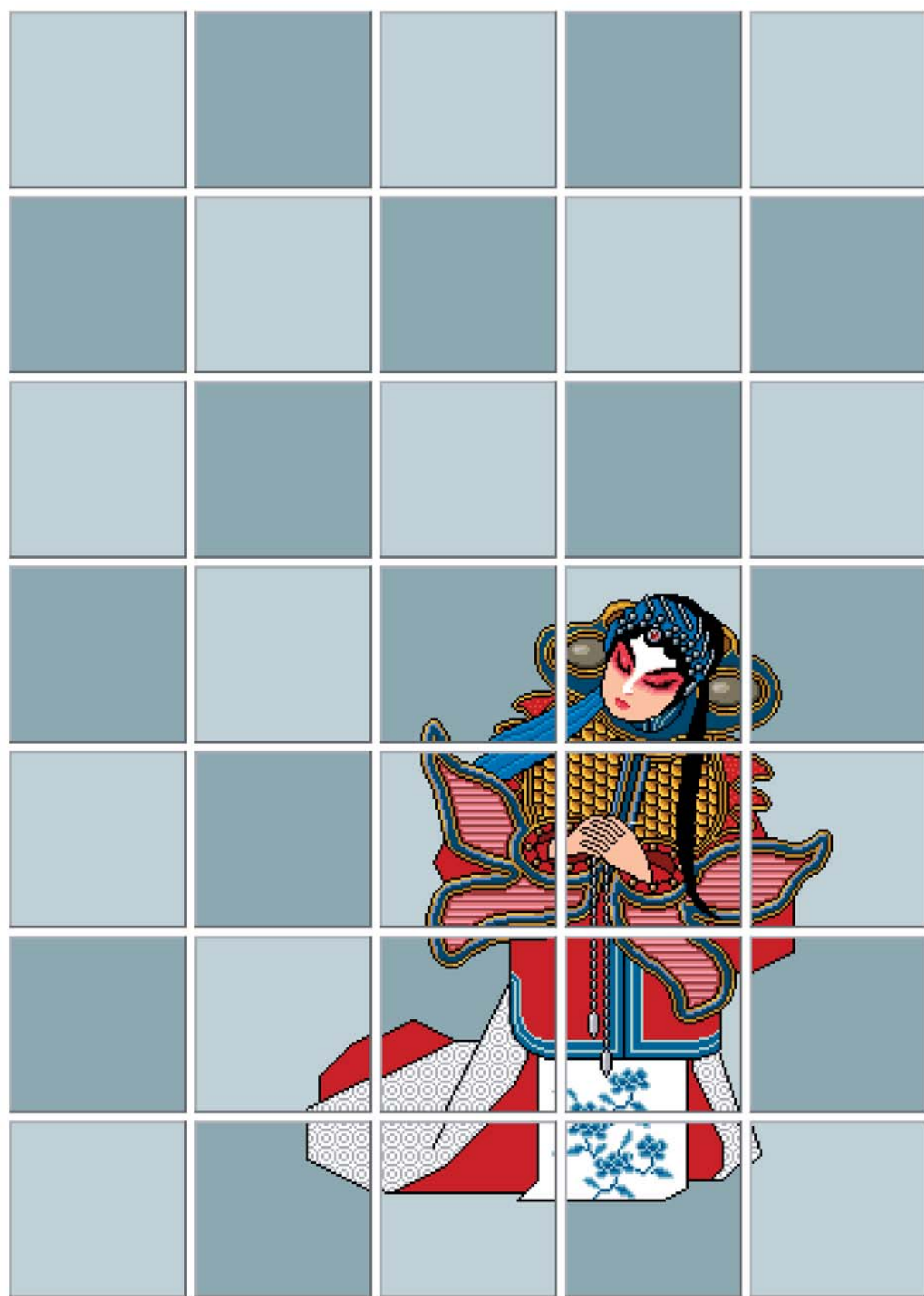
本作品取材自《四郎探母》中〈坐宮〉一折。故事敘述宋將楊四郎身在番邦，心繫祖國，終日鬱鬱寡歡，為其妻鐵鏡公主識破，盜取其母蕭太后之令箭後，順利協助楊四郎返宋探訪老母。劇中鐵鏡公主身著旗袍、戴旗頭，表示她並非漢人，一副番族打扮。





起解 Size / 369×514 (Pixels) , Color / 59 , 2003

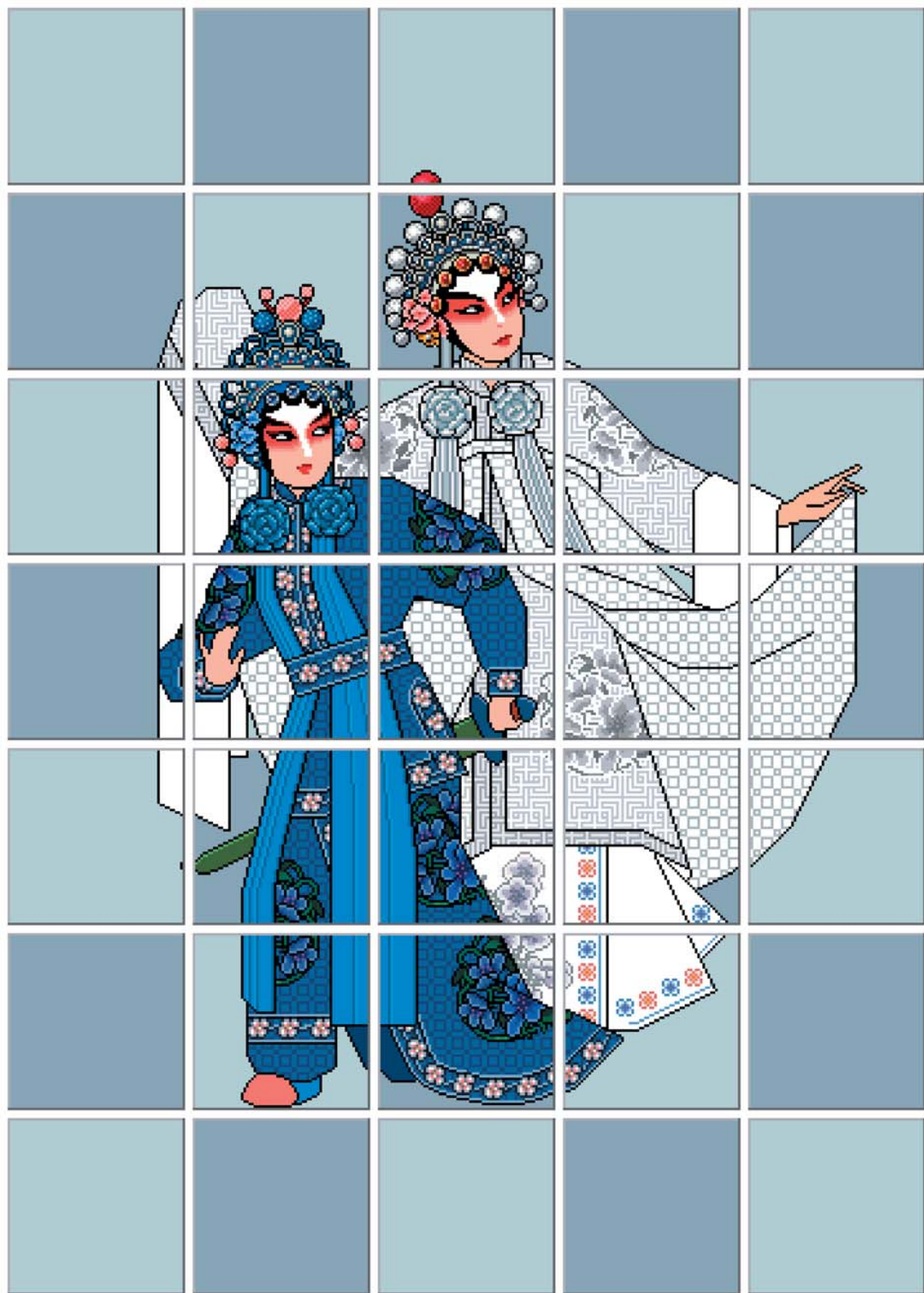
本作品取材自《玉堂春》中〈起解〉一折。描述女犯蘇三押解至京城受審途中，經過洪桐縣，一時百感交集，跪地尋求路人幫忙，希望能捎信給故鄉之人，傳達自身遭受的不白之冤。蘇三身著罪衣褲裙，一片鮮紅，並穿戴金魚造形枷鎖，為重刑罪犯之打扮。





斷橋 Size / 369×514 (Pixels) , Color / 193 , 2003

本作品取材自《白蛇傳》中〈斷橋〉一折。白素真與青兒之扮相分別依據其顏色特徵而作區別。〈斷橋〉中青兒採武旦之打扮，而白素真當時因有孕在身，改穿素色女帔之家居服打扮；兩者造形一武一文，形成強烈對比。作品特別加強圖案色彩的設計與變化。





別窠 Size / 369×514 (Pixels), Color / 59, 2003

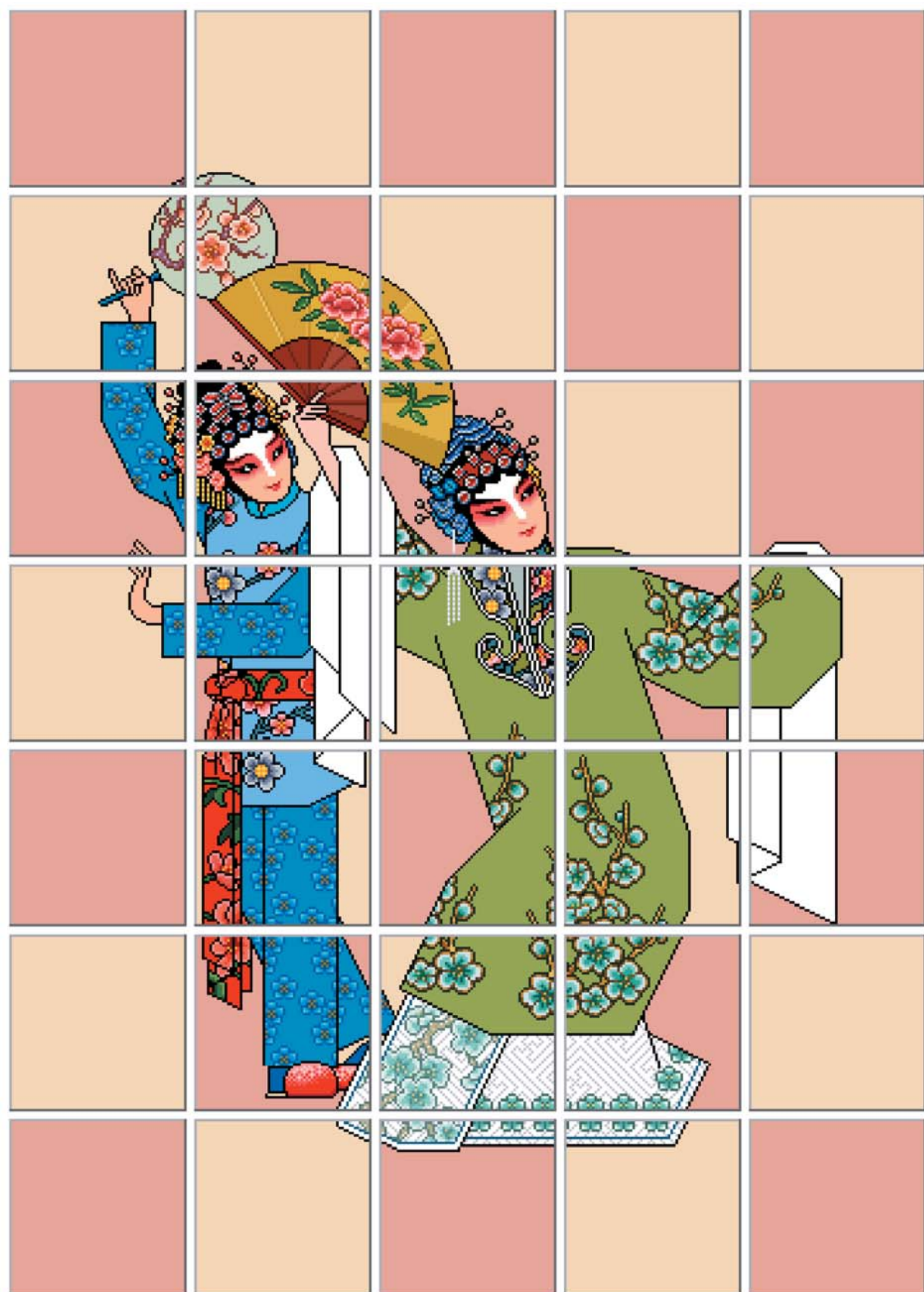
取材自《紅鬃烈馬》中〈平貴別窠〉之王寶釧。穿著俗稱「青衣」，一般多應用於端莊善良的貧苦婦女。周身沿蘭色或「皓月色」邊子，樸實無華，在戲曲角色中，經常為貞節烈女裝扮。本作品強調角色的身段與表情，刻劃主角堅毅的氣質與神韻。





驚夢 Size / 369×514 (Pixels) , Color / 193 , 2003

湯顯祖筆下的《牡丹亭》中的〈遊園驚夢〉一幕，向來是崑曲藝術中最具代表性的戲碼；該劇把女主角杜麗娘渴望自由愛情的內心世界刻劃得淋漓盡致、深切動人。本作品除了捕捉杜麗娘與丫環秦香遊歷花園的身段外，更對於兩人的穿著進行詳實的呈現。



清官服的補子

本系列作品是採用清朝官員朝服上之「補子」作為創作素材。所謂「補子」指的是清朝官服胸前那塊正方形的圖案，絕大多數色彩華麗且繡工精美，往往成為民俗收藏家夢寐以求收藏的對象。

補子除了具有裝飾功能外，補子上出現的各種瑞獸與禽鳥，更分別代表著不同等級的官職，以作為辨識官員身分地位的象徵。清代在文官官服的補子繡上仙鶴、錦雞、孔雀、雲雁、白鷗、鸞鷲、鸞鵠、鶴鷄、練雀等鳥雀類，依序代表一品到九品不等的官階。至於武官則以各式祥獸來區隔之。

其實補子最吸引人的地方，乃在於繡工與線條間豐富的變化；而要如何善加利用像素的技法，以求忠實將刺繡表面的紋路完整呈現，的確屬於高難度的挑戰。由於該作品的實驗性很高，在同類型的創作中可能是個創舉吧！

這套作品共有四種造型，作者試圖在每種造形上設計出匠心獨具的繡工與絲線材質，好讓觀賞者可以仔細的觀察並分辨作品彼此間的差異。



練雀補子

Size / 119×119 (Pixels), Color / 24, 2002

練雀為祥鳥，是古時常被用於祈福的象徵物。補子中練雀展翅，面迎旭日，呈展翅高飛之姿，具有加官進祿、步步高昇之寓意。由於練雀代表九品文官，官階最低，色彩自然不宜過度華麗，而以素雅清淡之設計為主，並強調禽鳥身上繡線紋路與表面光澤為重點。



麒麟補子

Size / 119×119 (Pixels), Color / 34, 2002

麒麟是古代傳說中的神獸，全身有鱗甲，牛尾馬蹄，被視為吉祥象徵。在九品武官中麒麟代表最高階級的一品官，是位高權重之人所專屬之圖像。在色彩表現上，本作品以正紅與鮮綠兩對比色為主，輔以金色鑲邊，讓畫面呈現絢麗奪目的視覺效果。



仙鶴補子

Size / 119×119 (Pixels), Color / 11, 2002

補子多為方形，當中繡有標示官階的鳥獸圖形，而仙鶴補子乃是一品文官之象徵。補子中仙鶴展翼飛翔於水紋之上，四周飾以二方連續之古典花邊，並分別使用深咖啡、金黃、棕色以及淺黃等像素，模擬出金色繡線，再搭配上黑底紋，讓圖形更加鮮明亮眼。



獅子補子

Size / 119×119 (Pixels), Color / 67, 2002

獅子是威武雄健的象徵，具有辟邪之意，在九品武官中獅子代表二品官。作者嘗試將「獅子補子」設計為綠色底紋，中間繪有寶藍色瑞獅站在水之上，仰頭長嘯，四周襯以金色之繡線，以繁複細緻的線條凸顯人物之權勢與地位。



牡丹大紅花 Size / 400×500 (Pixels) · Color / 18 · 2003

牡丹大紅花是一件以圖案設計的作品，靈感來自民間常見的花布圖形，這種圖案過去被普遍應用於居家的布簾、棉被以及桌布上。作者企圖以這類看似有些俗氣的民間傳統圖紋為主題，利用像素風格底紋製作的表現手法，重新賦予類似題材全新的風貌。



牡丹大花 Size/400×550(Pixels) , Color/17 , 2003

牡丹大花是前幅「牡丹大紅花」的系列作品。所不同的是作者實驗性地將牡丹改為藍色，再配以大紅為底，形成色彩對比強烈的視覺效果。本作品利用像素色彩的些許改變，來強調牡丹花瓣的細部描寫與層次的變化；此外也嘗試模擬針織布料的線條與紋路。