



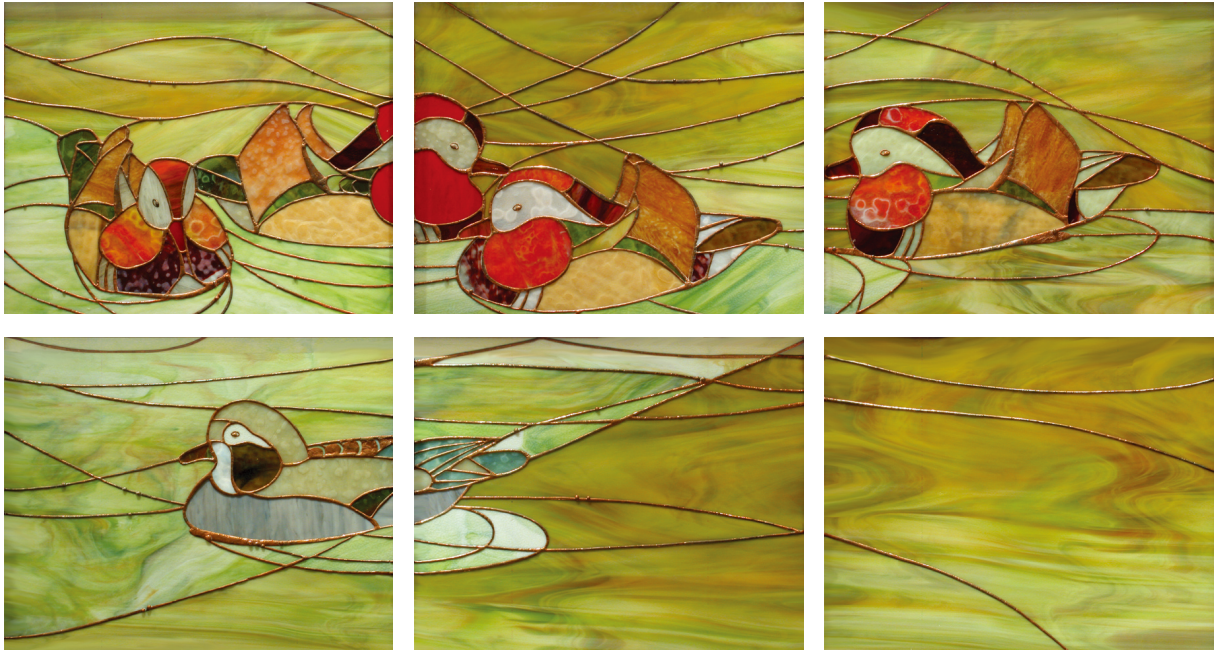
作品欣賞 Work appreciation

作品 1 花之戀

明確地運用花的上下對應與擺設位置，區隔出層次感，以幾何圖形的概念延伸至花的立體感，塊面切割的模式，讓整幅畫面不論是橫著擺或是豎著放，都可以展現群花的冶艷風情。



圖 4-1 〈花之戀〉
84 x 28 cm 2003



作品 2~7 鴛鴦系列

一系列六幅畫的鴛鴦受日本畫風的影響，帶有濃濃的和風意象，把六幅畫拼湊在一起並細察其線條，可以導引出如真實水流的動線，而破格式的構圖讓畫面的張力更顯得生動。共計有五隻鴛鴦，在畫面的分割安排下，五隻鴛鴦所在的畫面並非不均，反而畫面中的留白適當地給予觀者一種想像的情境，水波上的淡綠色玻璃塊面更凸顯水流的細渦。



圖 4-2 鸞鸞 I 46 × 38 cm 2003

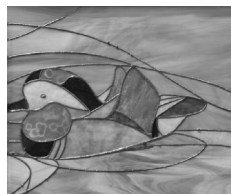
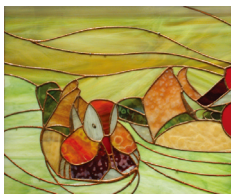




圖 4-3 鴛鴦 II 46 x 38 cm 2003



圖 4-4 鸞鸞 III 46×38 cm 2003

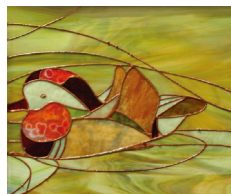
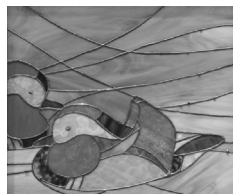




圖 4-5 篇篇 IV 46 x 38 cm 2003

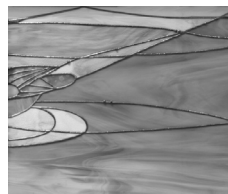
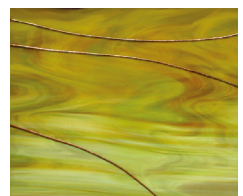
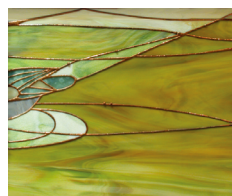




圖 4-6 鸞鸞V 46 × 38 cm 2003



圖 4-7 鴛鴦 VI 46 × 38 cm 2003





作品 8 西照

此件半立體作品，是作者以自己喜歡的動物貓頭鷹為創作的主题，透空處利用燈光投射的效果，強調光影與實體間的互動關係，當玻璃與光產生變化，給人的感覺可以是溫暖的，也可以是孤寂的。

作品 9 夕陽

此作品也是以貓頭鷹作為創作題材，與上一幅〈西照〉相比感受到兩種不同季節的交替，畫面背景上的大量留白是為了讓視覺焦點清楚的集中在貓頭鷹身上，襯托出色系的不同，讓觀者的情緒跟著作品內部的變化而起伏。



◀◀ 圖 4-8 〈西照〉
40 × 30 cm 2003

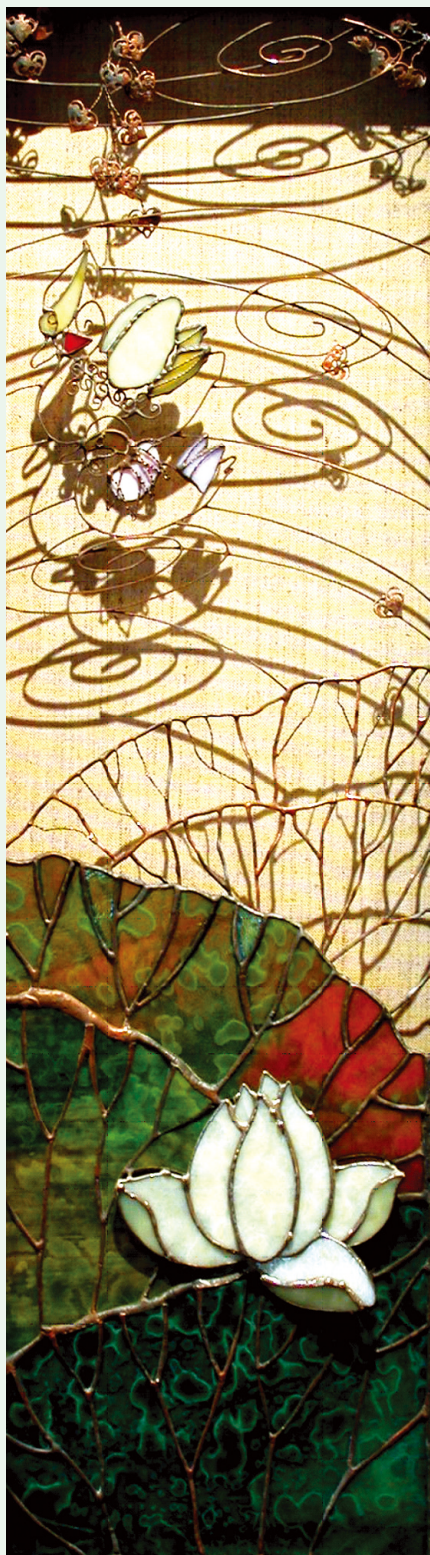
▶ 圖 4-9 〈夕陽〉
40 × 30 cm 2003

作品 10
四季之情〈春韻〉

採用「曲線」做為表現的方式，別於傳統的式樣，取材於大自然的花卉、藤蔓。選擇淡淡的透露著春意的顏色，在曲線的運用下，使得作品搖曳生姿，透過光影的投射，另有一番風味。



圖 4-10 〈春韻〉 22×71 cm 2003



作品 11
四季之情〈夏律〉

用「曲線」做為表現的方式，取材蓮花加上藤蔓的延伸。重複綿密的構圖，建構出具催眠性的裝飾風格，在光影的投射中，營造出虛實交錯的情境。

圖 4-11 〈夏律〉 22×71 cm 2003

作品 12

四季之情〈秋思〉

花卉、鳥獸是作品構成之主題，採用曲線構圖技巧與一般傳統不同的，特別講究物象的構造，形態合理，取材合乎邏輯，並且直接顯示出製造的過程。在中國窗花的運用下，透過光影投射別有一番風情。



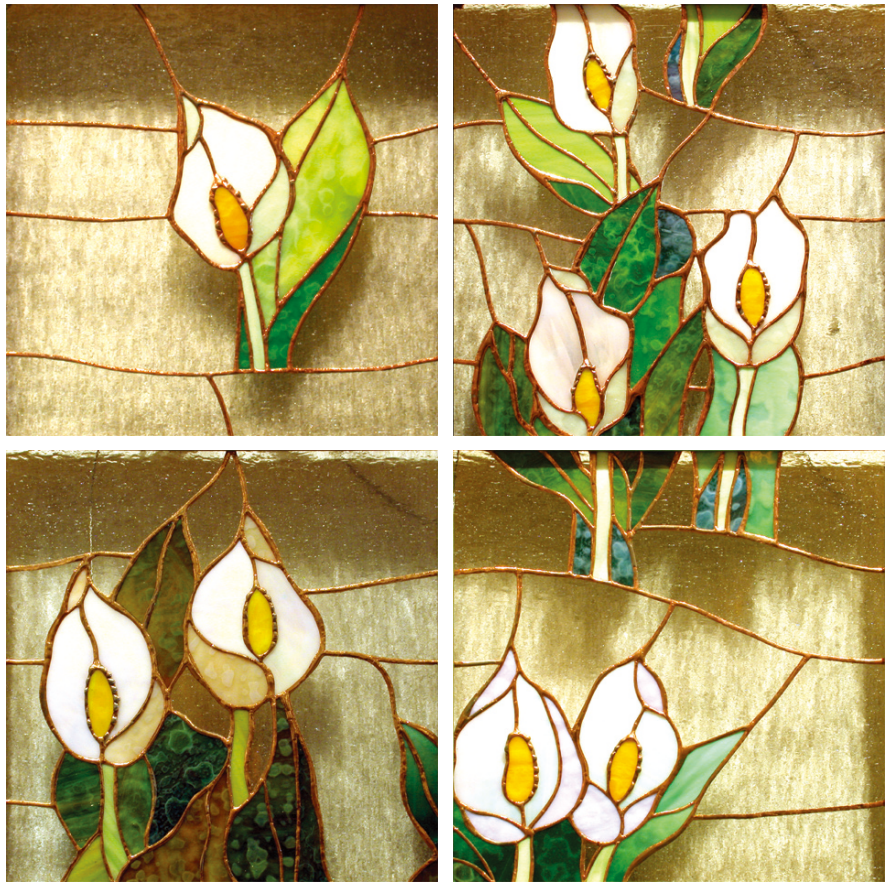
圖 4-12 〈秋思〉 22×71 cm 2003



作品 13
四季之情〈冬寂〉

蔓草、花卉、鳥獸，藤鞭是作品的主要內容。受到慕夏裝置藝術的影響，以其特有的圖騰花草、藤蔓的樣式及重複綿密的構圖，建構出具催眠性的裝飾風格，以植物為主的曲線及線條均是本創作中不可或缺的元素，同樣結合中國的窗花，在光影的投射中，營造出虛實交錯的情境。

圖 4-13 〈冬寂〉 22×71 cm 2003



作品 14~17 水芭蕉系列〈春光、夏光、秋光、冬光〉

依照水芭蕉在春、夏、秋、冬四季的變化做創作，除每一幅畫中的花蕊和葉片會隨著時節改變顏色，同時也利用平面的塊狀來表達花的立體感，運用三條基準線，在畫面上衍生出平衡構圖的趣味，在此半立體的空間中，配合光線的照射，建構出光與影的線條層次。



圖 4-14 水芭蕉系列 〈春光〉 30 × 30 cm 2003

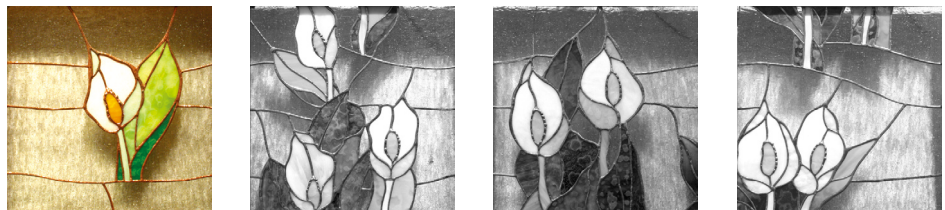




圖 4-15 水芭蕉系列 〈夏光〉 30×30 cm 2003



圖 4-16 水芭蕉系列《秋光》30×30 cm 2003

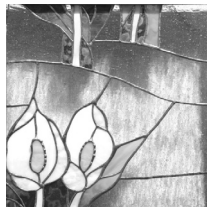
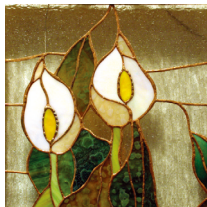
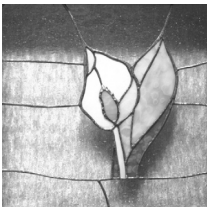
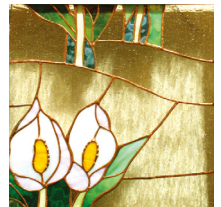
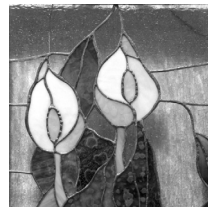
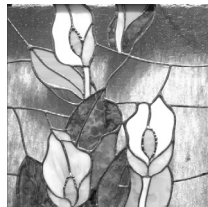
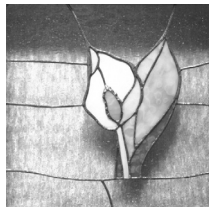




圖 4-17 水芭蕉系列 〈冬光〉 30×30 cm 2003





作品 18~21 〈春之頌〉、〈夏之頌〉、〈秋之頌〉、〈冬之頌〉

以康丁斯基的直角、銳角、鈍角、直線、曲線等元素為畫面的構成像素，配合日本和風的意象，以團花和葉子的相互關係切割出純粹簡練的線條與圓周的循環，代表生生不息的大地與植物旺盛的生命力。

▲ (左上一右下)

圖 4-18 〈春之頌〉

圖 4-19 〈夏之頌〉

圖 4-20 〈秋之頌〉

圖 4-21 〈冬之頌〉

25 x 25 cm 2003



作品 22~23 海浪系列

嘗試以角度的分割，面與面的摺疊，反應波浪的層層重覆感，改變一般人對玻璃刻板看法，隨著角度的不同，可以發現玻璃與玻璃間的相互關係，不只是單一面的旋轉方向，另外亦可導入自旋的軌跡中。



◀ 圖 4-22 〈海浪I〉 25 × 25 cm 2003

▲ 圖 4-23 〈海浪II〉 25 × 25 cm 2003



圖 4-24 〈秋戀〉 52 x 31 cm 2003



作品 24 〈秋戀〉

受到建築大師高第作品與觀念之激發，結合鑲嵌馬賽克的理念與方法藉由玻璃花紋的特色營造出季節的繽紛。

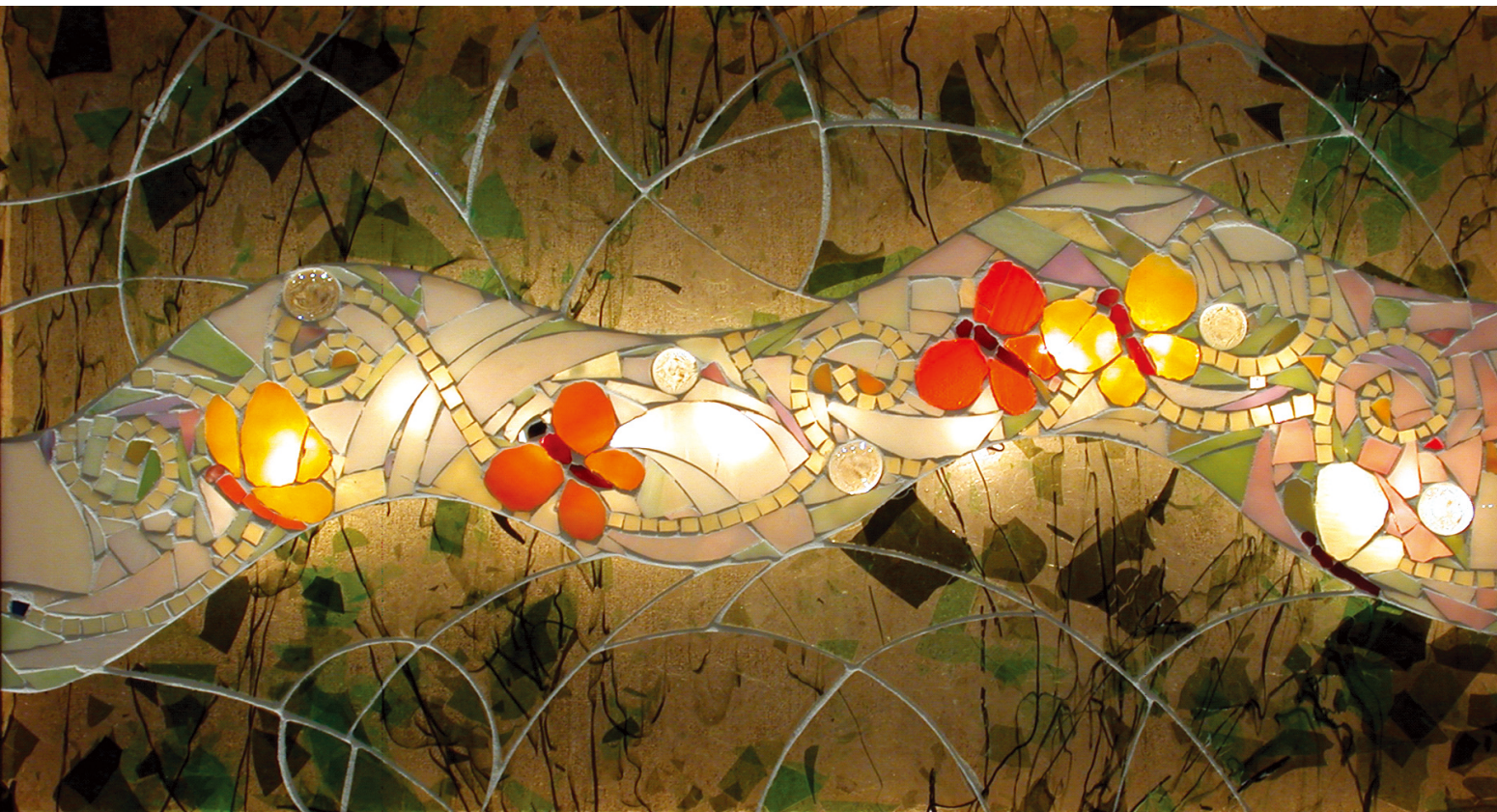
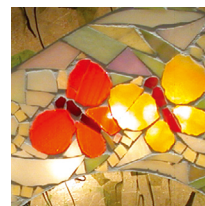


圖 4-25 〈夢蝶〉 52×31 cm 2003

作品 25 〈夢蝶〉

與〈秋戀〉同受建築大師高第作品與觀念之激發，結合玻璃與鑲嵌馬賽克，並取決玻璃原有的花紋，營造季節的繽紛，如帶狀一般的流金歲月，牽動觀者的視覺動線，光照出季節遞嬗之情境。





作品 26~28 海韻系列

師法克林姆作品風格中的螺旋紋樣式，透過畫面的設計，將作品以三等分的方式，找出之間的平衡點。畫面上的要素是以連續的螺旋紋架構，有如海浪的韻律，可以明顯地感受窗花與玻璃的結合，自由地發揮創作的自在心情。

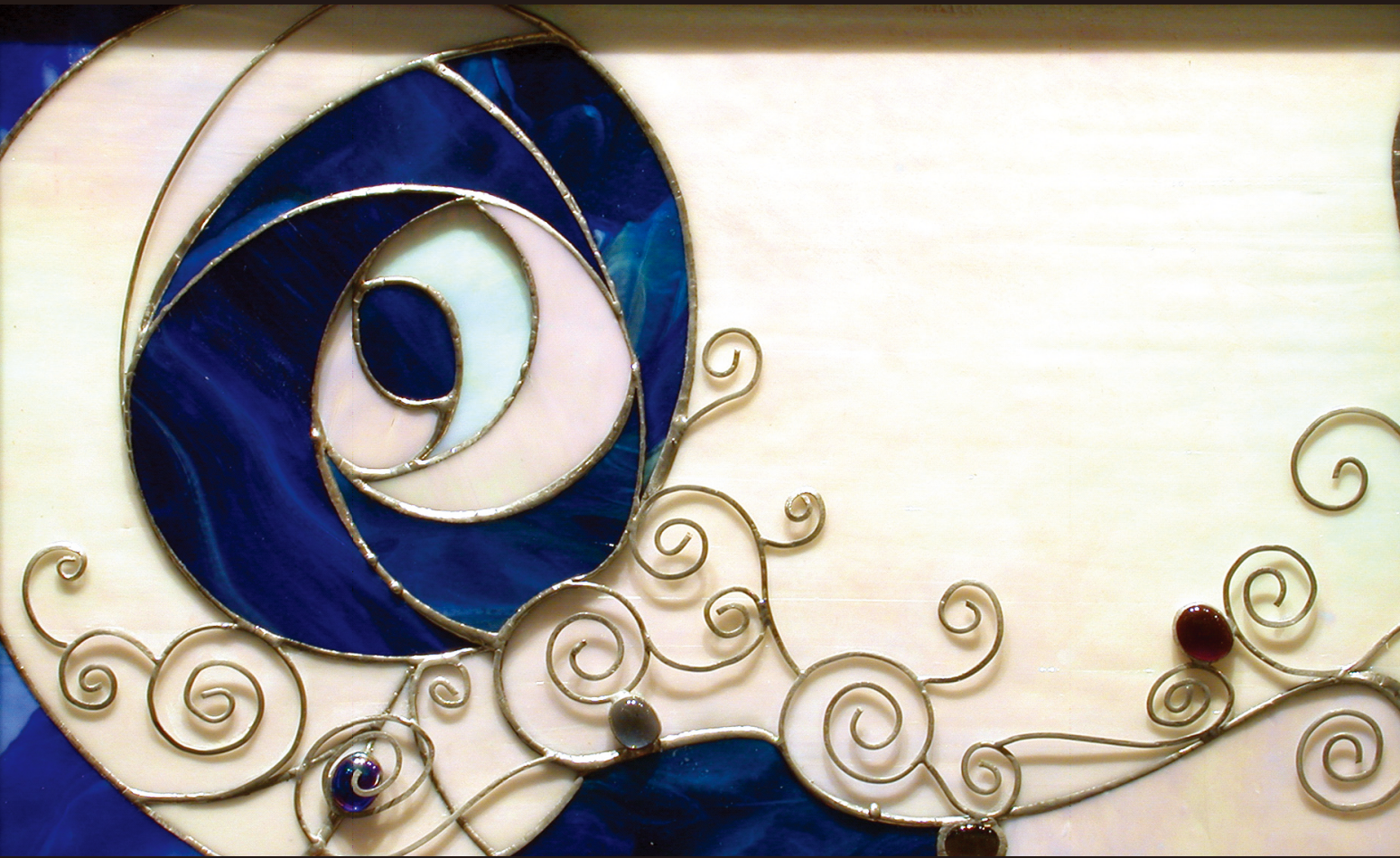
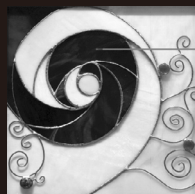
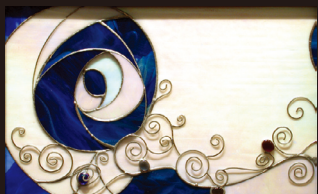


圖 4-26 〈海韻I〉 26×42 cm 2003





▲圖4-27 〈海韻II〉 26×26 cm 2003

▶圖4-28 〈海韻III〉 26×42 cm 2003



作品 29~31 春綠系列

為尋求一種靈活開放的構成表現，作者於康丁斯基畫作中體悟出點、線、面間的交互關係，將畫面分割成塊，再利用塊狀的色彩加以整合，以幾何圖形為抽象創作的出發點，將春天的綠意與二度空間的交集傳達出來。





圖 4-29 〈春綠I〉 26 × 42 cm 2003

▼圖 4-30 〈春綠II〉 26×26 cm 2003

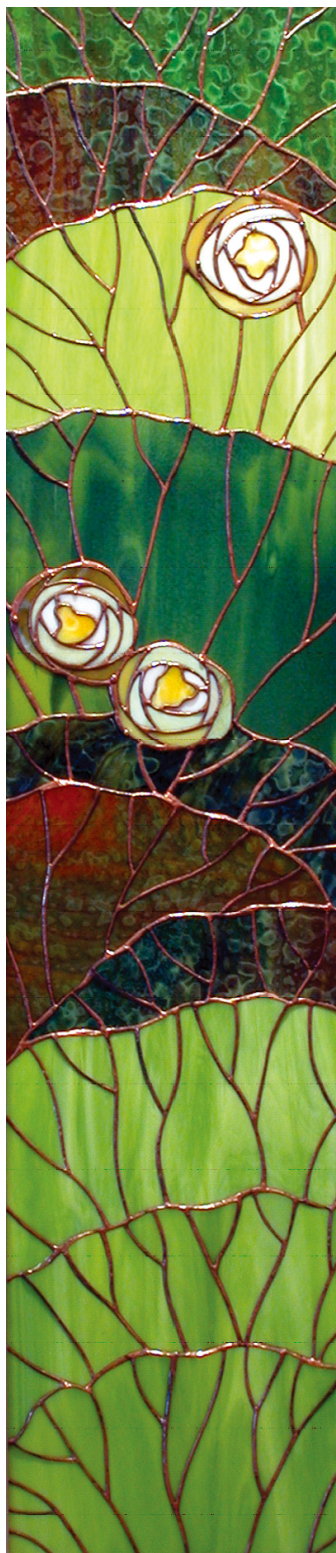
▶圖 4-31 〈春綠III〉 26×42 cm 2003

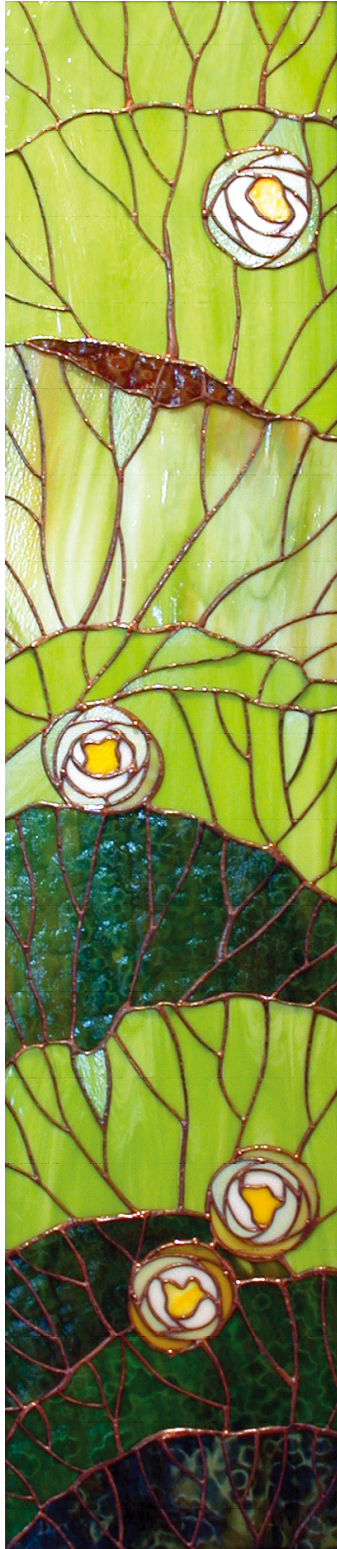




作品 32~33
蓮華系列

以往在西方鑲嵌玻璃大多應用在宗教裝飾上，想藉由鑲嵌玻璃的技法來表現東洋的佛教文化。蓮花在佛教界代表淨念與昇華，因此把蓮花圖案化，再以葉片的重疊取代以往的具象表現，呈現一種抽象意念。





◀◀ 圖 4-32 〈蓮華I〉

118×27 cm 2003

◀ 圖 4-33 〈蓮華II〉

118×27 cm 2003