

秘密基地

黃梓琪／新竹市光華國中教師

教學對象：國中二年級

教學領域：視覺藝術

教學時數：8 節

設計理念

- 1.我們在童年都曾經於現實環境中找尋一個真實存在的空間，作為內在世界的象徵，在那個屬於自己的私密空間裡，可以卸下武裝、可以盡情歡笑流淚，亦是大人無法進入干涉的世界。而隨著年歲增長，生活模式有了框架，我們逐漸喪失、放棄、遺忘童年的秘密基地。而此課程是以回溯童年經驗為基礎並建立個人內在之秘密基地。新浪漫詩哲里爾克（Rainer Maria Rilke）說：「不管外部多麼廣闊，所有恆星的距離，也無法與我們的內在的深層緯度相比擬，這種深不可測，甚至連宇宙的廣袤也難以與之匹敵。」¹
- 2.課程著重自我內在情感、夢想之探索與省思，在心中建立一個安全之處所、心靈家屋，以期達到自我療傷與自我對話之目的，亦即將情感透過藝術創作達到個人之藝術治療。
- 3.透過「戲劇」、「文學」、「建築」、「心理」等四個面向之引導、欣賞與討論，擴展學生對於內在秘密基地的想像空間。
- 4.除了回溯童年經驗、探索內在之夢想與想望，本課程亦著重想像力與創造力之訓練，除了鼓勵依據個人經驗及想像找尋創作靈感，更強調學生的親身參與探究各種形式表現以及媒材開發與應用。
- 5.本課程強調「思考」、「創造」、「規畫」、「執行」，這就是一種「面對問題、解決問題」能力的訓練。

1 《浪漫·哲學·詩》，劉小楓著，臺北市：風雲時代，民79，p.243。

- 6.本課程強調「藝術是沒有標準答案的」，故從媒材的選擇乃至作品之形式內容等，學生皆有絕對的主控權，教師從旁進行個別討論與引導。

課程目標

1.探索與表現

- (1)使每位學生能自我探索覺察內在心靈空間，並審視自我及他人的關係。透過自我的探索、了解、肯定，進而發展潛能。
- (2)使每位學生能運用感官、知覺和情感，辨識各種媒材、造型之語彙，進而能達到運用及開發新的媒材與形式，表達其觀念與情感。

2.審美與理解

- (1)使每位學生能透過審美體認「戲劇」、「文學」、「建築」、「心理」的四個面向之藝術美感、風格與表現手法，並整合成爲創作思考的資源。
- (2)使每位學生能透過世界各族群之家屋樣貌，了解與尊重不同之文化脈絡及人文思想。

3.實踐與應用

- (1)使每位學生能了解藝術、生活與心理的關聯。透過藝術創作達到自我覺察、自我對話及自我治療。
- (2)透過藝術創作之「規劃－執行－修正－執行－發表」的過程，訓練其構思、實踐等獨立思考與解決問題之能力。

教學單元目標

1.單元「春夢了無痕」

- (1)能夠從劇情、服裝、造型、音樂等不同面向，欣賞此劇之藝術美感。
- (2)能夠從此劇所涉及之同性戀議題，了解並尊重不同的族群。
- (3)能夠從劇中國王追尋真愛的過程中，反思自我人生之追求爲何。
- (4)能夠從此劇「現實－夢境－現實」的模式中，了解透過夢境，潛意識與自我的對話。

2.單元「小王子」

- (1)能夠了解書中作者通過小王子的眼睛所看到的成人世界（占有、權力、虛榮、學問）與孩童時期之真性情的不同。
- (2)能夠從中審視自己的價值觀，並衡量任何事物是取決於自己生活中的意義（心靈取向），而非現實利益（功利取向）。
- (3)能夠從書中之外太空場景裡，跳脫現實之想像世界。

3.單元「從空中看地球」

- (1)能從人文景觀、自然景觀及生物界中分析家屋。
- (2)能夠透過人文景觀（不同族群的家屋）拓展對於家屋之造型、功能與構造的認識，並了解家屋之共通特質。
- (3)能透過不同族群之家屋樣貌，了解各族群之文化脈絡並尊重文化差異。
- (4)能夠將家屋的概念置放在自然景觀中，透過想像力，在自然界的形、色、質感中，開展家屋新的可能性。
- (5)能夠思考生物界中的家屋意象。

4.單元「祕心」

- (1)能夠回溯童年祕基地的地點與樣貌，並回憶身處其中的心情及行爲。
- (2)能夠分析童年祕基地背後所呈現的心理意涵。
- (3)能夠以童年真實、具象的祕基地為基礎，探討心靈、內在、抽象的祕基地。
- (4)能夠思考並發表對於祕基地之特質、功能、內部外部之形式的看法。
- (5)能夠從思考自我內在祕基地的過程中了解自己。
- (6)了解老師童年祕基地與裝置作品〔流光〕之間的關係及心理意涵。

5.單元「心靈基地」

- (1)能夠將內在祕基地以文字將概念寫出。透過文字書寫，整理思緒。
- (2)能夠將抽象之文字圖像化。
- (3)能夠了解媒材語彙。（例：表現「溫暖」或是「冷硬」的材料。）
- (4)能夠了解色彩、造型所傳達的情感。
- (5)能夠了解密閉空間與開放空間之心裡意涵。
- (6)能夠規劃出執行步驟。
- (7)能獨立實踐「規劃——執行——修正——執行——發表」的創作過程。
- (8)能介紹自己的作品。
- (9)能聆聽同學之作品報告，並發表看法。

課程架構表

主題	秘密基地				
課程目標	<p>一、探索與表現：</p> <ol style="list-style-type: none"> 1.使每位學生能自我探索覺察內在心靈空間，並審視自我及他人的關係。透過自我的探索、了解、肯定，進而發展潛能。 2.使每位學生能運用感官、知覺和情感，辨識各種媒材、造型之語彙，進而能達到運用及開發新的媒材與形式，表達其觀念與情感。 <p>二、審美與理解：</p> <ol style="list-style-type: none"> 1.使每位學生能透過審美體認「戲劇」、「文學」、「建築」、「心理」四個面向之藝術美感、風格與表現手法，並整合成爲創作思考的資源。 2.使每位學生能透過世界各族群之家屋樣貌，了解與尊重不同文化脈絡及人文思想。 <p>三、實踐與應用：</p> <ol style="list-style-type: none"> 1.使每位學生能了解藝術與生活的關連，透過藝術創作達到自我覺察、自我對話及自我治療。 2.透過藝術創作之「規劃——執行——修正——執行——發表」的過程，訓練其構思、實踐等獨立思考與解決問題之能力。 				
概念	透過「戲劇」、「文學」、「建築」、「心理」等四個面向之引導、欣賞與討論，將場景分別拉到「夢境」、「星球」、「地面」、「心理」，由遠而近而內，擴展學生對於內在秘密基地的想像空間，以此做爲本課程之創作的儲備資糧。			將內在、心靈的秘密基地依序以「文字」、「圖像」整理之，而後使用多媒材完成立體造型作品。	
子題	春夢了無痕	小王子	從空中看地球	祕心	心靈基地
類型	戲劇	文學	建築	心理	視覺藝術
場景	夢境	星球	地面	記憶、心理	創作
時間	45 分鐘	20 分鐘	25 分鐘	45 分鐘	45 分鐘×5 節
單元目標	<ol style="list-style-type: none"> 1.能夠從劇情、服裝、造型、音樂等各面向中，欣賞此劇之藝術美感。 2.能夠從此劇所涉及之同性戀議題，了解並尊重不同的族群。 3.能夠從劇中國王追尋真愛的過程中，反思自我人生之追求爲何。 4.能夠從此劇「現 	<ol style="list-style-type: none"> 1.能夠了解在書中作者通過小王子的眼睛所看到的成人世界（占有、權力、虛榮、學問）與孩子時期之真性情的不同。 2.能夠從中審視自己的價值觀，並衡量任何事物是取決其在自己生活中的意義（心靈取向）而非現 	<ol style="list-style-type: none"> 1.能從人文景觀、自然景觀及生物界中分析家屋。 2.能夠透過人文景觀（不同族群的家屋）拓展對於家屋之造型、功能與構造的認識，並了解家屋之共通特質。 3.能夠透過不同族群之家屋樣貌，了解各族群之文化脈絡並尊重文 	<ol style="list-style-type: none"> 1.能夠回溯童年秘密基地之地點與樣貌，並回憶身處其中的心情及行爲。 2.能夠分析童年秘密基地背後所呈現的心理意涵。 3.能夠以童年真實具象的秘密基地爲基礎點，探討心靈、內在、抽象的秘密基地。 4.能夠思考並發表 	<ol style="list-style-type: none"> 1.能夠將內在秘密基地以文字將概念寫出。透過文字書寫，整理思緒。 2.能將抽象之文字圖像化。 3.能夠了解媒材語彙。（例：表現溫暖或是冷硬的材料。） 4.能夠了解色彩、造形所傳達的情感。

	實——夢境——現實」的模式中，了解透過夢境，潛意識與自我的對話。	實利益（功利取向）。 3.能夠從書中之外太空場景裡，開啓跳脫現實之想像世界。	化差異。 4.能夠將家屋的概念置放在自然景觀中，透過想像力，在自然界的形、色、質感中，開展家屋新的可能性。 5.能夠思考生物界的家屋意象。	對於祕密基地之特質、功能、內外部之形式的看法。 5.能從思考內在祕密基地的過程中更加了解自己。 6.能夠了解老師童年的祕密基地與裝置作品〔流光〕之間的關係與心理意涵。	5.能夠了解密閉空間與開放空間之心理意涵。 6.能夠規劃出執行步驟。 7.獨立實踐「規劃——執行——修正——執行——發表」的創作過程。 8.能介紹自己的作品。 9.能聆聽同學之作品報告，並發表看法。
主要教學活動	1.戲劇「春夢了無痕之無關沙丹那帕勒之死的曇花一現大冒險」之欣賞與討論（此劇在描述一個大學生在課堂上打瞌睡所做的夢。夢中他是一位奢華的國王，不斷的追尋真愛。 2.討論「現實—夢境—現實」的戲劇表現手法。 3.討論國王追求真愛的過程。 4.討論夢境中的國王影射現實中大學生的何種心理狀態。 5.思考何謂「真愛」	1.延續戲劇之夢境非現實的情感，將想像力的場景移至外太空。討論安東尼·聖德修伯里所著的《小王子》。 2.討論：一個人擁有一個星球是什麼感覺？ 3.討論：若所擁有的星球只能放置一樣東西，會是什麼？ 4.討論：在所擁有的星球上要做什么？ 5.從以上兩題之答案思考心靈取向與功利取向之不同，並思考自我生命的核心價值。	1.將場景拉到地面配合「從空中看地球」高空攝影展，從建築的面向思考家屋的造型、構造與功能。 2.中國福建省永定客家土樓、西藏碉樓、長江流域船屋、黃土高原窯洞。 3.丹麥哥本哈根布朗拜住宅。 4.菲律賓薩馬雷斯島、同基爾吊腳屋村。 5.愛斯基摩人冰屋 6.日本白川鄉合掌屋。 7.金門屋前的防空洞。 8.自然景觀家屋化——馬達加斯加、安其薩柏火山側面土石流。 9.生物界中的家屋	1.回溯並分享童年祕密基地。 2.討論：祕密基地的特質。（例：私密性、防禦性、安全的、擁有主控權的） 3.討論：祕密基地的功能。（例：卸下武裝、面具；真誠面對自我、放鬆、無壓力） 4.討論：祕密基地內部為何？（例：祕密、夢想、情感、喜歡的事物） 5.討論：如何從祕密基地的外部強化其私密性、防禦性？（例如：色彩、位置、機關） 6.討論：祕密基地與外在的連接管道為何？（例：	1.學習單上先透過文字思考，而後將自我內在祕密基地以圖像方式表現。 2.討論媒材之語彙 3.思考與標示媒材色彩與創作程序。完成創作計畫書。 4.準備材料，按照計畫書開始製作，並隨時修正與推翻。 5.在製作過程中，教師與學生針對作品之概念、造型、色彩、媒材、技術等進行個別討論。 6.將學生作品逐一拍照。 7.透過單槍投影機進行作品發表及口頭報告。 8.口頭報告內容依序為祕密基地之

			意象：寄居蟹	有出口？幾個出口？可以讓誰進來？用密碼或是暗號？） 7. 教師講述自己的祕密基地，並分析裝置作品〔流光〕的創作概念。	名稱、內容、造型與材質、製作方法、與眾不同之處。 9. 同學講評、老師講評。	
教學資源 (教師)	1. 戲劇《春夢了無痕》之無關沙丹那帕勒之死的曇花一現大冒險VCD。 2. 筆記型電腦、單槍投影機。	1. 《小王子》一書之插圖圖檔。 2. 筆記型電腦、單槍投影機。	1. 不同族群的家屋圖檔。 2. 自然景觀的圖檔 3. 寄居蟹圖檔。 4. 筆記型電腦、單槍投影機。	1. 黃梓琪裝置作品〈流光〉的圖檔。 2. 筆記型電腦、單槍投影機。	1. 「祕密基地創作計畫書」學習單 2. 數位相機、筆記型電腦、單槍投影機。	
(學生)					媒材、切割器具、黏劑	
教學策略	教學方法	多媒體教學法 講述教學法 討論教學法 創造思考教學法	多媒體教學法 講述教學法 討論教學法 創造思考教學法	多媒體教學法 講述教學法 討論教學法 創造思考教學法	多媒體教學法 講述教學法 討論教學法 創造思考教學法	多媒體教學法 講述教學法
	常見問題					1. 有些學生對於心靈基地的思考較偏向功利、物質、享樂等面向。教師宜再強化學生心靈層面之深度。 2. 學生一開始對於教師沒有準備全班一致性的材料感到不習慣，此時教師宜強化學生創造力之可貴在於其獨一無二的觀念。 3. 因為臺灣的學科教育對於思考的能力並未強化，

						<p>所以有些學生不習慣思考，此時教師宜用較簡單的問題和學生作個別討論。</p> <p>（例：夢想、喜歡的事物、現實環境中不如意之處等等）</p> <p>4.有些學生對於站在臺前口頭報告產生畏懼，教師宜把報告項目寫在黑板上，讓學生有充分的時間擬稿，屆時照著唸就不會緊張。</p>
評量	欣賞、思考、發表	欣賞、思考、發表	欣賞、思考、發表	欣賞、思考、發表	欣賞、思考、發表	學習單、作品、報告內容

教學內容

1. 教學簡案

主題	教學過程						
	導入活動			發展活動	綜合活動		
階段							
單元名稱	春夢了 無痕	小王子	從空中 看地球	祕心	心靈基地 (構思)	心靈基地 (執行)	心靈基地 (發表)
能力指標	2-4-6 辨識及描述各種藝術品內容、形式與媒體的特性。 2-4-7 感受及識別古典藝術與當代藝術、精緻藝術與大眾藝術風格的差異，體會不同時代、社會的藝術生活與價值觀。			1-4-2 體察人群間各種情感的特質，設計關懷社會及自然環境的主題，運用適當的媒體與技法，傳達個人或團體的情感與價值觀，發展獨特的表現。	1-4-1 了解藝術創作與社會文化的關係，表現獨立的思考能力，嘗試多元的藝術創作。 1-4-2 體察人群間各種情感的特質，設計關懷社會及自然環境的主題，運用適當的媒體與技法，傳達個人或團體的情感與價值觀，發展獨特的表現。 1-4-3 嘗試各種藝術媒體，探求傳統與非傳統藝術風格的差異。 1-4-4 結合藝術與科技媒體，設計製作生活應用及傳達訊息的作品。 3-4-10 透過有計畫的集體創作與展演活動，表現自動、合作、尊重、秩序、溝通、協調的團隊精神與態度。		
十大基本能力	欣賞表現與創新 文化學習與國際了解 表達溝通與分享 尊重、關懷與團隊合作			了解自我與發展潛能 表達、溝通與分享 主動探索與研究	欣賞表現與創新 主動探索與研究 獨立思考與解決問題 表達溝通與分享 了解自我與發展潛能 規劃組織與實踐		
時間(分鐘)	45'	20'	25'	45'	45'	45'	45'
教師提示 (教學重點)	夢 潛意識	精神取向 物質取向	家屋 人文景觀	具體：童年祕密基地 抽象：心靈祕密基地	媒材語彙 造型語彙		

2. 各種族群之家屋樣貌

(1) 人文景觀



圖 1 福建 客家土樓



圖 2 丹麥 哥本哈根 布朗拜住宅



圖 3 西藏 碉樓



圖 4 內蒙 蒙古包



圖 5 陝西 窯洞



圖 6 河南 地坑院窯洞



圖 7 馬祖 北竿 防空洞



圖 8 南沙 高腳屋



圖9 加拿大 愛斯基摩人冰屋



圖10 日本 合掌屋

(2)自然景觀



圖11 馬達加斯加 安其薩柏火山側面土石流

(3)生物界



圖12 寄居蟹

3. 作品示例

「獨語殼」創作概念

「獨語殼」的意象是指從紛擾的世界回到個人的內在空間，它是心靈的家屋，也是最終的依歸。拜倫（Lord Byron）說：「浸沉在孤獨之中，我們不孤單。」²而佩脫拉克（Petrarch Francesco）也提到：「稠密的環境令人痛苦，也證實了孤獨給我們的幸福。」³所以「獨語殼」它不是寂寞的象徵，亦不是與世界斷然的隔絕，而是生命裡的一個必要面向。此空間有極廣的深度，靜默是入門之法，一默止塵囂。泰戈爾說：「將靜默來洗滌你的靈魂吧！」⁴而尼采（Fredrich Nietzsche）也說：「請相信我！最重大的事，不是最喧譁的，而是最靜默的時刻。」⁵

創作是生命的「獨語殼」、心靈的治療師，它不是在現實空間中占有位置與分量的窠臼，而是進入內在空間的一方天地，在孤獨靜默之境自我對話、自我檢視、自我療癒，「生活在靜默中，這靜默將我們心中種種衝突矛盾如此調解，以至它們不再是問題。」⁶透過兩種相對面之對質手法將概念不斷釐清，在純粹的靜默中聆聽內在聲音，觀照心靈深處的一線光。

我透過以時間為縱軸，回溯過往童年至成人內在空間的家屋意象，如童年的「夾層」與「樹床」、成年遷徙的「紙箱鍊」，探究其心理意涵，而後用造型語彙將「獨語殼」符號化與視覺化。

夾層、樹屋

在小時候，對心靈內在空間的渴求就開始萌芽，但不明白如何向內尋，所以在現實環境中找一個真實存在的空間，作為內在世界的象徵，是我童年的獨語殼，它滿足了許多需求：「它是自我表達的地方、記憶的容器、遠離外在世界的避風港，也是一個繭，讓我們可在其中接受滋養，卸下武裝。」⁷，「夾層」與「樹床」象徵最初的分離即最初的自主的地點，在我成人生活裡，成為強烈而懷舊的回憶。

家裡二樓到三樓的樓梯轉彎處，有一個高約 80 公分的「夾層」，是儲藏室，亦是我年幼時的祕密基地。因為除了入口的小門之外，都是密封的牆壁，少了陽光的照射，空氣中透著涼意。裡頭的唯一的熱度是一個 20 燭光的燈泡，只要用手微微一轉就亮，沒有燈罩的燈泡其質樸感流露出原始的氛圍，更讓夾層有神祕的味道。這半昏暗狀態彷彿是一種隱喻空間，不是一看就懂的白話文。我像小獸一樣爬進洞去，有時是野餐，有時是閱讀，但大部分是什麼也沒做，就在那享受那種特別的私密感，以及一種與世隔絕的曖昧。

而樹床是在新竹師院操場邊的一排樹，特別的是樹頂接近平坦，在那裡，宿舍的景象一覽無遺。我總喜歡午後一個人躺在我的「樹床」上看雲，新竹的雲不知道是不是因為風大的關係似乎飄得特別快，看著看著，我身下的「樹床」也幻化成一片飄浮的雲，飄向想像力的另一端。「樹床」開始了我對生命自然的廣闊與瀟灑的嚮往。

2 《孤獨，也是一種享受》，廖翊君著，臺北市：水瓶世紀，2001，p.22。

3 同上。

4 《泰戈爾全集》，臺北市：雷鼓，民80，p.33。

5 《尼采智慧語錄》，尼采（Fredrich Nietzsche）著，魏桂邦譯，臺北縣：業強，2000，p.6。

6 《獨處中的沉思》，多瑪斯·牟敦（Thomas Merton）著，孟祥森譯，臺北市：方智，2003，p.101。

7 《家屋，自我的一面鏡子》克蕾兒·馬克思（Clare Copper Marcus）著，徐詩思譯，臺北市：張老師，2000，p.10。

童年的「夾層」與「樹床」象徵我對私密空間兩種不同面向的需求：「幽微的夾層」被封閉的牆所包裹的半昏暗空間，象徵的是對領土、界線與防禦性的「剛性」需求；「飄浮的樹床」其視界是一望無際的蒼穹，有著陽光、空氣和雲，象徵流動思維的「暖性」滋養。

紙箱鍊

大學離家在外租房子以來，便一直過著在島上位移的生活，空空的房子，有種逃難的性格，亦是一種不為物欲羈絆的瀟灑。我常常爲了下一次的搬遷，堆積著許多壓扁的空紙箱。紙箱，外表質地堅固、內在坦蕩空白，易展開也易收納，是遊牧生活的家屋。裝箱是門學問，個個物件有的是平放、有的要靠邊，有的是旋轉、有的是側身，務必讓每個縫隙作最大的利用，然後像闖場貼封條一樣慎重其事的封箱，彷彿在考驗這方體硬邊的物理空間可以承載多少的記憶遷徙。

從上可以歸納出我內在的家屋意象，是介於兩種相對質感之間：我享受「與世隔絕的曖昧」，很純粹的與世隔絕似乎缺少一種生命力，而吸引我的曖昧之處是「在塵世中的隔絕」，亦即從塵世的物理空間遁入思維空間，這是「詩人的情懷，哲人的冷觀」，所以我從真實的房子爬進「夾層」所圍繞的想像世界；在樹床上，俯瞰是標準鏡頭的宿舍屋頂，仰望是雲，是想像力流動的象徵。此外，從色彩、造型來分析我的家屋意象：半昏暗／午後白雲、封閉空間／開放空間、硬邊界線／無邊無際、私密性／遼闊感、剛性／暖性、定點／遊走、故鄉／流浪、密封／鏤空，都同時存在兩種質感，而此一符號特性在〔流光〕中的「獨語殼」展露。



圖 13 黃梓琪 流光（局部） 2004 炭精筆 「獨語殼」符號

我用炭精筆在壁面畫「獨語殼」。此造型始於眼淚，而後是眼淚造型的隱化。我喜歡飽滿的眼淚，彷彿大量的水委身在小淚珠的薄膜中，當積澱到極致剎那，迅速向下墜落。所以在「小」眼淚中有「大」空間與「快」速度；「小」象徵家屋的私密性，「大」是思維的廣闊性，「快」是家屋的位移與遊走。但爲了不讓符號侷限在「眼淚」的唯一意象，所以只取其部分之相然後放大，讓它既像眼淚又像一座座在「天山」上「遊牧」的「尖頂蒙古包」。

「獨語殼」是採雙刃性表現手法：上尖下圓、上窄下擴、上硬下鬆、上刻畫下速寫。在符號的上

半部用鋒利的邊線與極暗的黑色刻畫出尖、窄、硬的造型語言，是「銳」的概念，「金」的硬度，冷峻的界面強化此象徵精神依歸的家屋外表的防禦性與生命力；越往下則用速寫的筆勢、漸變的方法，轉化成圓的、闊的、鬆的造型，明暗也隨著越往寬處越淡，是「鈍」的概念，「氫」的柔度。其漸寬的造型有著窩的私密意象，彷彿是可以舒服蜷起腳的曲線。而這幾近透明、溫潤質感的寂靜，蘊藏了精神的浩瀚感。

沒有什麼東西能夠像寂靜一般，讓我們感受到一種無邊無際的空間感。聲音讓空間有了色彩，讓空間獲得一種發聲體。但是聲音的闕如卻讓空間更純粹，而在寂靜當中，我們陷入了某種巨大、深沉而沒有界線的感受當中。這種感受完全掌握了我，而我在許多時刻都沉浸在這種夜間的寧靜所散發的莊嚴中。⁸

在自然界中也可看到相似符號，如：柚子表皮的內側及玫瑰花的刺。柚子表皮的內側白色柔軟的部分經風乾後，呈現如沙丘及仙人掌綜合體的樣貌，突起的柔軟椎狀造型，其頂端是一個堅硬的凝結點。玫瑰的刺尖硬的會扎人，所以在愛情裡我們享受著玫瑰花甜美的模樣，也同時冒著被荊棘刺傷流血的危險與痛楚，但我們往往忽略，刺是以一個完美的弧線與枝幹相連。而「獨語殼」與上述的自然符號不同之處在於後者的方向性是單行道，但「獨語殼」蘊藏著兩種力量：向下的垂墜感與向上的一線煙。若以家屋的垂直概念來探討，「閣樓、屋頂或是開向天空的窗口也常反映出探索超越個人的領域或精神方向的一股渴望。」⁹



圖 14 柚子表皮的內側



圖 15 玫瑰花的刺

壁面上黑色炭精筆所畫的「獨語殼」，垂墜造型的尖端是寫意的一線煙，是詩意雷達，在對稱的家屋頂端覺醒萌芽，又像在遠山中，青色背景所映襯的輕煙裊裊，是垂墜造型中詩意的人味，是內縮形體中唯一的對外連結。其接近天空的感覺，是精神的充然奔放，如同沉醉在創作中自由自在

8 《空間詩學》(La poétique de l'espace)，加斯東·巴舍拉(Gaston Bachelard)著，龔卓軍、王靜慧譯，臺北市：張老師，2003，p.112。引自昂利·傅斯科(Henri Bosco)，《馬力克瓦》(Malicroix)，p.105。

9 《家屋，自我的一面鏡子》，克蕾兒·馬克思(Clare Copper Marcus)著，徐詩思譯，臺北市：張老師，2000，p.60。

的靈魂。喬治·史必瑞達奇（Georges Spyridaki）說：

我的家屋是透明的，但它不是玻璃做成的。它比較像是煙霧般的自然現象，我可以隨心所欲的把它的牆壁放大，或縮小；有時候我把他們拉過來，緊緊靠著我，就像護衛的盾牌。但有時，我會讓我家屋的牆壁，往外發展出它們自己的空間，一種無限延展的空間。¹⁰



圖16 黃梓琪 流光（局部）2004 炭精筆
「獨語殼」符號之尖端寫意的一線煙

〈流光〉作品動線從壁面上「獨語殼」，連接天窗下的與「獨語殼」符號類比的霧面載體，然後隨著光線的流洩，又將視覺往下帶到地面。投射在地面的是「遊走的天窗」，透過天窗，方形硬邊的亮光隨著時間在整個場域移動，而光影之上是兩個霧面載體的曲形暗影，一大一小，風讓暗影呈現悠遊之姿：時而飄蕩時而停滯、時而緊密時而遙望，飄浮如雲、悠遊如魚。



圖17 黃梓琪 流光（局部）2004
壓克力板、柚子種子殼



圖18 黃梓琪 流光（局部）2004
透過天窗灑下的光影

10 《空間詩學》（La poétique de l'espace）加斯東·巴舍拉（Gaston Bachelard）著，龔卓軍、王靜慧譯，臺北市：張老師文化，2003，p.120，引自喬治·史必瑞達奇（Georges Spyridaki），《清醒死亡》（Mortlucide），Seghers 出版，p.35。

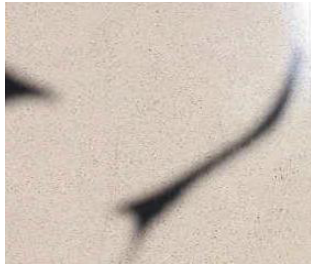


圖 19 黃梓琪 流光 (局部)
2004



錄影影像 天窗光影之上飄浮如雲、悠遊如魚的暗影



泰戈爾 (Rabindranath Tagore) 說：「在我的生命中有些地方是空白的、是閑靜的。這些地方都是空曠之區，我在忙碌的日子便在那裡得到了陽光與空氣。」¹¹ 冷調性的尖狀造型包裹圓潤暖性的空白，天窗的光影上是如雲的暗影，這光、空氣所圍繞的簡單靜默透明之境，是靈魂的覺醒。



圖 20 黃梓琪 流光 2004 炭精筆、壓克力板、柚子種子殼
400 × 280 × 300cm

教學評量

一、評量前的準備

考量作品發表時因人數過多不易看清楚，故教師於作品製作之最後一節課堂上，分批以數位相機將每位學生作品拍下，此過程是由作者引導教師進行不同角度、全景及局部之拍攝。評量時，教師將圖檔透過單槍投射於布幕，並將教室規畫成觀眾席、報告席、電腦控制席等三區塊，此外提醒學生觀眾的基本素養生安靜聆聽、尊重他人想法。

11 《泰戈爾全集》，臺北市：雷鼓出版社，民 80，p.69。



二、方式與步驟

1. 老師口頭報告：

老師站於布幕旁之報告席，手執指示棒隨著作品全景、局部以及不同角度之圖檔的切換，依序報告名稱、內容、製作方法、造型與材質、與眾不同之處

2. 同學評論：評論之內容可以是讚美、提問、質疑、建議。

3. 教師評論

三、策略

1. 此課程之作品是屬於個人獨力創作，內容屬於個人情感、想望之探索，雖有其私密性，但透過課堂上公開發表，藉由語言之傳達，除了能更加釐清自我的創作概念，也讓同儕間以一個「去面具化」的全新角度重新認識。此外，我亦發現國中普通班學生面對此一較具私密性的作品乃至於作品之發表及導覽，絕大部分均是情感真誠而不加包裝、掩飾，這也提供教師對於學生之價值觀以及心理狀態有更深一層的了解，可作為日後輔導的切入點。

2. 口頭報告的內容之一為說明作品與眾不同之處，此部分可以針對「想像力」、「創造力」、「點線面之構成」、「色彩」、「媒材應用」、「材質開發與處理」等進行探索，用意除了鼓勵「創新」，更希望傳達出「人與作品均是獨一無二」的概念，以期達到「自我肯定」的目的。至於同學評論之部分，其功用是作者可以得到回饋，此外亦是訓練學生提問的精神。

四、評量項目

「想像力」、「創造力」、「點線面之構成」、「色彩」、「媒材應用」、「材質開發與處理」、「口頭報告」。

學生作品賞析

魏早谷：作品〈物質、時間、空間轉換穿梭操作器〉

對我來說，祕密基地這個地方就像自己的天地一樣，可以隨時做自己喜歡做的事，什麼事情都有可能發生，當然也就包括了自由操作時間、穿越空間、轉換物質這些現在不可能發生的事情。代表你真的可以在基地中做任何的事情，且祕密基地的主人就像基地的「神」一樣！所以用「物質、時間、空間轉換穿梭操作器」來為我的作品命名。同時也希望這個現在辦不到的事情，可以在未來的某一天，可以成為每個人都可以做到的事情，讓我的作品成為每個人心中的祕密基地。



圖 21 魏早谷 物質、時間、空間轉換穿梭操作器 2004
(作者為新竹市立光華國中二年級學生)

作品賞析：

此作品之題材展現出對於「時空轉換」的嚮往，此題材一直是平凡的人類長久的夢想，諸如電影「回到未來」、「回到過去」，哆啦A夢的「時空膠囊」等。作者使用廢棄的曲面透明壓克力盒為主要材料，構成類似高科技質感、速度感、穿梭自如之交通工具造型。

蔡景倫：作品〔蒙古包〕

我的蒙古包是可以方便拆卸組裝，所以裝飾不會太多，但也不會過於簡陋。外面選擇用一塊手帕來做屋頂，因為這樣比較有遊牧民族流浪的感覺。也因為手帕本身有點半透明，所以不會讓人感到過於封閉，在保護之下仍有自由的味道。內部將一些色紙揉皺鋪上，用來呈現動物的毛皮。



圖22 蔡景倫 蒙古包 2004
(作者為新竹市立光華國中二年級學生)

作品賞析：

此作品用一塊普通的手帕建構一座蒙古包，如同大地般的褐色系象徵遊牧民族以天地為家的氣魄。蒙古包的特質有：遊走的、移動的、簡便的、溫暖的、具防禦性，作者以蒙古包作為秘密基地，似乎暗示想要跳脫現實環境的框架、渴望自由自在，也呼應「流浪是生命的必需」這句名言。



呂佳芳：作品〈圖書館〉

圖書館讓我有一種神祕不可思議的力量。作品以攤開的書寓意人味，而一杯咖啡來說明這個人的心情很平靜、悠閒的看著書，沒有任何煩惱，然後以牆壁說明它的平靜與讓人摸不著的心思，永遠不知道我這個人在想些什麼。



圖 23 呂佳芳 圖書館 2004
(作者為新竹市立光華國中二年級學生)



圖 24 呂佳芳 圖書館 (局部) 2004

作品賞析：

在一個深色空間中，書架以極細膩的手工及不規則的排列方式，營造出有神祕氛圍的圖書館。書架之排列彷彿一座座屏障，亦像一種立體迷宮，讓那閱讀的小桌更顯隱密。而桌上的一杯咖啡傳達出人味，攤開的書本及放大鏡似乎又暗示知識探索之意。



張業欣：作品〈HELIOPOLIS〉

「HELIOPOLIS」這個字是希臘文中「太陽城」的意思。我本來就很喜歡這個字的讀音，加上我的祕密基地是個獨立漂浮在太空環境中的殖民地，需要科幻的名字，這個字就很有這樣的感覺。我就是喜歡有未來感覺的東西。

主體的部分，我是用雨傘的支架來呈現鋼鐵的感覺，上面的旋轉軸，使用了一種類似竹蜻蜓的玩具，旋轉軸是用來製造引力、部分動力的設施。與外部之剛強截然不同，內部我是用各種紙類製作，呈現一種安靜的感覺。用色紙當底，再用撕成一小塊一小塊的衛生紙製作植物，被子和枕頭是親手縫的，是柔軟的。



圖 25 張業欣 HELIOPOLIS 2004
(作者為新竹市立光華國中二年級學生)

作品賞析：

作品利用廢棄、堅硬的雨傘架為主要結構，而內部卻又是柔軟的，此雙刃性呼應祕密基地對外是具防禦性、對內是溫暖家屋的特質。而長型錐狀造形引導視覺停留在頂端藍紫色亮面的旋轉軸，此圓形結構所產生的視覺能動性，引領觀眾進入外太空奇幻探險之旅。

鄒少綸：作品〈靈塔〉

主體是紙筒以噴漆的方式來處理，主要以黑、灰、紅色來呈現黑暗的感覺。而底座是以軟木配上銀紅色來呈現我內在的防禦性。



圖 26 鄒少綸 靈塔 2004
(作者為新竹市立光華國中二年級學生)

作品賞析：

作品利用廢棄的保鮮膜紙筒豎立，有一種尖塔、碑狀物的神聖氛圍，包圍著的是一根根染血的尖狀物，保護頂端的寶石，寶石象徵祕密基地裡蘊藏著不容侵犯的珍貴事物。

陳湘雯：作品〈藤窩〉

圓形的大肚子裡塞著棉花，擺了雙拖鞋，還有掛畫作。用鐵絲製造外形，裡面放的卻是棉花（柔性的）以及拖鞋，一副很舒適、解放的樣子，然而鐵絲（剛性的）卻象徵著囚禁。上面纏繞著不知名的爬藤植物，正盛開著玫瑰，有紅的、有白的也有紫的。我本身很喜歡親近大自然，所以就繞些植物在上頭，瞧！還有一瓢子的水呢！



圖 27 陳湘雯 藤窩 2004
(作者為新竹市立光華國中二年級學生)

作品賞析：

作者現為荒野保護協會的成員，平日喜愛接觸大自然。在〈藤窩〉這件作品中，以一個既透明又封閉、類似瓜果的造型作為內在空間的象徵；然後以藤蔓（自然符號）的彎曲架構出整體動態，以自然元素和水為此基地注入生命力。

邱繼寬：作品〈我的大怒神〉

這個秘密基地讓人有望而生畏的感覺，且又高、又長、又窄的梯子更讓人不敢攀爬，因此沒有任何人管得到我，在這上面我愛做什麼就做什麼，是一個百分之百的自由空間。這個作品的特色是梯子由兩根吸管和條狀卡紙做成，塔頂外殼是大寶特瓶所切下的一部分，內部的小地毯是不織布剪成，外殼上的包裝紙及眼睛一部分是珠光色紙，迷你電腦是用卡紙和一小塊錫箔構成，牆上還有一張照片，那是我家小狗的迷你照片。



圖 28 邱繼寬 我的大怒神 2004
(作者為新竹市立光華國中二年級學生)

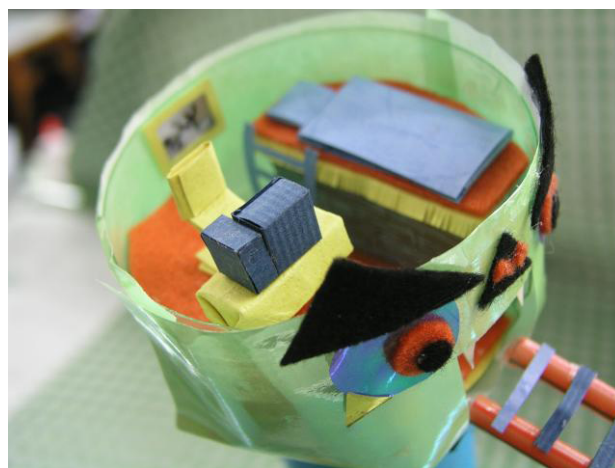


圖 29. 邱繼寬 我的大怒神 (局部) 2004

作品賞析：

作者以新竹六福村最刺激驚險的大怒神作為秘密基地的外形，其高塔般的結構與凶怒的神態，展露出秘密基地的防禦性、隔離性。但爬上又細又窄的梯子、穿過尖牙作為門簾的入口，映入眼簾的是一個溫暖的休憩處所。

林欣叡：作品〈窩心「破」櫥〉

這是我從小最愛的祕密基地，常常窩在那裡發呆。衣櫥又破又舊，而且還蠻髒的……但它真的讓人感到很窩心。開心的時候我會躲在那裡笑，難過的時候我會躲在那裡偷偷的哭。我最愛的小東西全都藏在那破舊衣櫥裡，但或許隔了太多年，已經無法找到了……。如今搬了家，我還是深深的記得那可愛的衣櫥，曾經陪我度過年幼的時光。



圖30 林欣叡 窩心「破」櫥 2004
(作者為新竹市立光華國中二年級學生)

作品賞析：

「躲在衣櫥裡」是我們成長至今永遠不會忘記的兒時回憶之一，那個幽暗滿是衣服的空間是玩躲迷藏時最佳的藏身處所。作者以粗糙的瓦楞紙架構出古樸的衣櫥，然後又用薄的色棉紙做衣服。最精采之處就是作者以其細膩的手工表現一堆雜亂的衣服及散落的零食，因為雜亂不整齊，所以有一種人味，讓人看了忍不住莞爾一笑。

董維茹：作品〔心中的小角落〕

每個人心中都會有一個小角落，裡面放著不允許別人窺探的喜、怒、哀、樂。我以透明塑膠圓柱築起一道平滑的牆，看起來容易了解我內心的世界，但卻什麼也看不到。因為，我的情感用一本本散落一地的書裝了起來，明明就在眼前，想翻卻翻不到，令人有種被耍的感覺。一張用鐵絲編織的椅子，像一顆大樹的根使我內心世界不會到處晃動。爬上樓梯來到小夾層，是另一個小空間，可以在這裡思考一切。

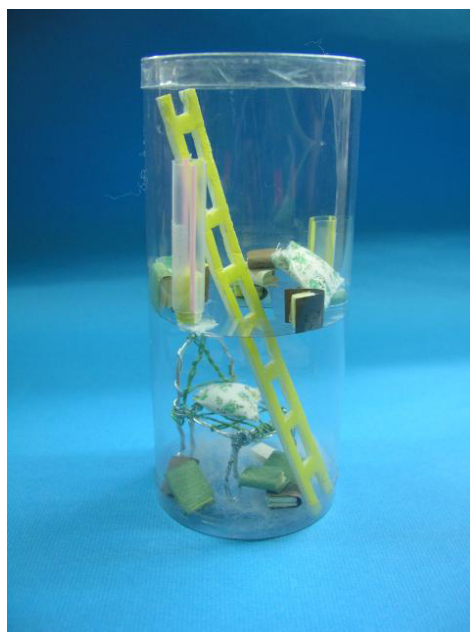


圖 31 董維茹 心中的小角落 2004
(作者為新竹市立光華國中二年級學生)

作品賞析：

作品中有一種弔詭的感覺：作者將情感以書的形式展現，而其外部透明的塑膠材質，彷彿能窺探其中的秘密，但觀眾只能遠觀無法翻閱一探究竟。作者將圓柱體區分成閱讀區與沉思區，用黃色的梯子連接。



教學心得

1. 從學生作品內容可以讀出國二學生的「壓力」，包括來自課業、同儕、父母等。所以「秘密基地」此課程讓學生頗有反應，因為大家都需要一個心靈休憩的空間，也讓生命找到出口。
2. 開啓學生的創造力及跳脫標準答案，一直是我教學的目標，此課程沒有學生作品為示例，而是將我自己的作品連同概念介紹給學生，其原因為：一、避免學生模仿而放棄思考，二、我先講述我童年的秘密基地與介紹我的裝置作品〈流光〉及其觀念，學生自然會在作品及報告中回饋。
3. 這個單元是九十三學年度上學期所設計的，國中二年級普通班學生對於材質的敏銳度，因為少了框架與包袱，所以其創造性令人佩服。
4. 創作貴在「真誠」，其實「秘密基地」之創作單元是個較為私密性的課程，但相較於成人的防禦性，國中生面對此一課題顯得十分真誠。

參考資料

中文書目

- 克蕾兒·馬克思 (Clare Copper Marcus) 原著，徐詩思譯 (2000)，《家屋，自我的一面鏡子》。臺北市：張老師。
- 尼采 (Fredrich Nietzsche) 原著，魏桂邦譯 (2000)，《尼采智慧語錄》。臺北縣：業強。
- 加斯東·巴舍拉 (Gaston Bachelard)，龔卓軍、王靜慧譯 (2003)，《空間詩學》(La poétique de l'espace)。臺北市：張老師。
- 多瑪斯·牟敦 (Thomas Merton)，孟祥森譯 (2003)，《獨處中的沉思》。臺北市：方智。
- 泰戈爾 (民80)，《泰戈爾全集》。臺北市：雷鼓。
- 廖翊君 (2001)，《孤獨，也是一種享受》。臺北市：水瓶世紀。
- 劉小楓 (民79)，《浪漫·哲學·詩》。臺北市：風雲時代。

展覽

Yann Arthus-Bertrand (楊亞祖、貝童)，〈從空中看地球——高空攝影展〉，高雄市愛河河畔，2004。

表演

國立高雄師範大學325 美術節晚會戲劇表演，〈春夢了無痕之無關沙丹那帕勒之死的曇花一現大冒險〉，高師大禮堂，2004。



學習單

〈心靈基地〉創作計畫書

一、請從下列各種面向描述心中的祕密基地。

意義： _____

功能： _____

外形： _____

內容： _____

特色： _____

造型： _____

色彩： _____

質感： _____

思考現成物與廢棄物的利用： _____

二、將以上的文字用圖像表現出來，並標示「材料」與「製作程序」。