

1577–1640

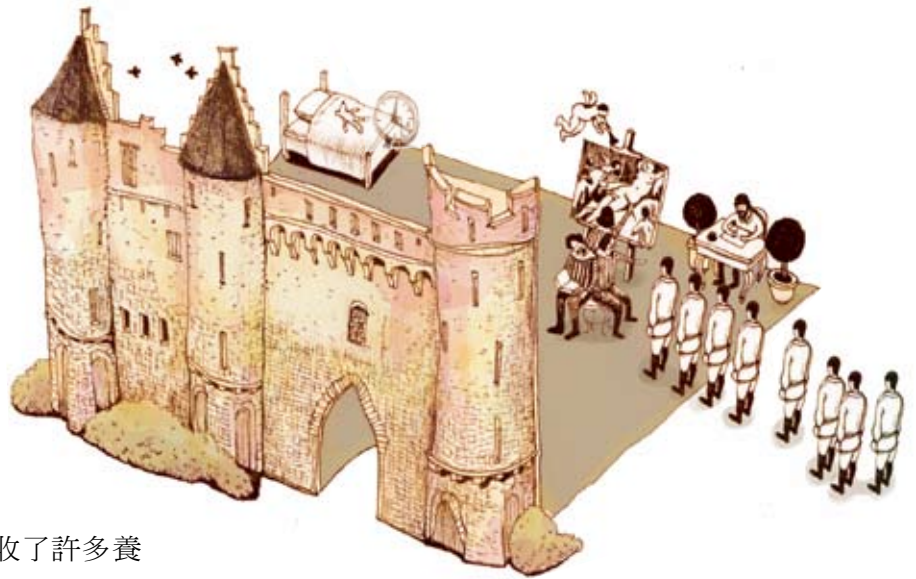
Shui Huang ● Chi-Chun Liao ● Mei-Shu Li ● Chin Chen ● Shin-Chiao Li ● Wan-Chuan Chang ● Pan-Youn Wang ● Sia-Yu Chen ● Chi-Kuan Chen ● Yun-Lian Yen ● Leonardo Da Vinci
Paul Rubens ● Rembrandt Harmenszoon van Rijn ● François Boucher ● Eugène Delacroix ● Jean-François Millet ● Gustave Courbet ● Claude Monet ● Pablo Picasso ● Marcel Duchamp ● Paul
Huang ● Chi-Chun Liao ● Mei-Shu Li ● Chin Chen ● Shin-Chiao Li ● Wan-Chuan Chang ● Pan-Youn Wang ● Sia-Yu Chen ● Chi-Kuan Chen ● Yun-Lian Yen ● Leonardo Da Vinci ● Rem
brens ● Rembrandt Harmenszoon van Rijn ● François Boucher ● Eugène Delacroix ● Jean-François Millet ● Gustave Courbet ● Claude Monet ● Pablo Picasso ● Marcel Duchamp ● Rem

巴洛克藝術奇葩

魯本斯 Pierre Paul Rubens



自畫像 (Self-portrait) 約1638-1640
畫布上油彩 109.5×85cm ©維也納藝術史博物館



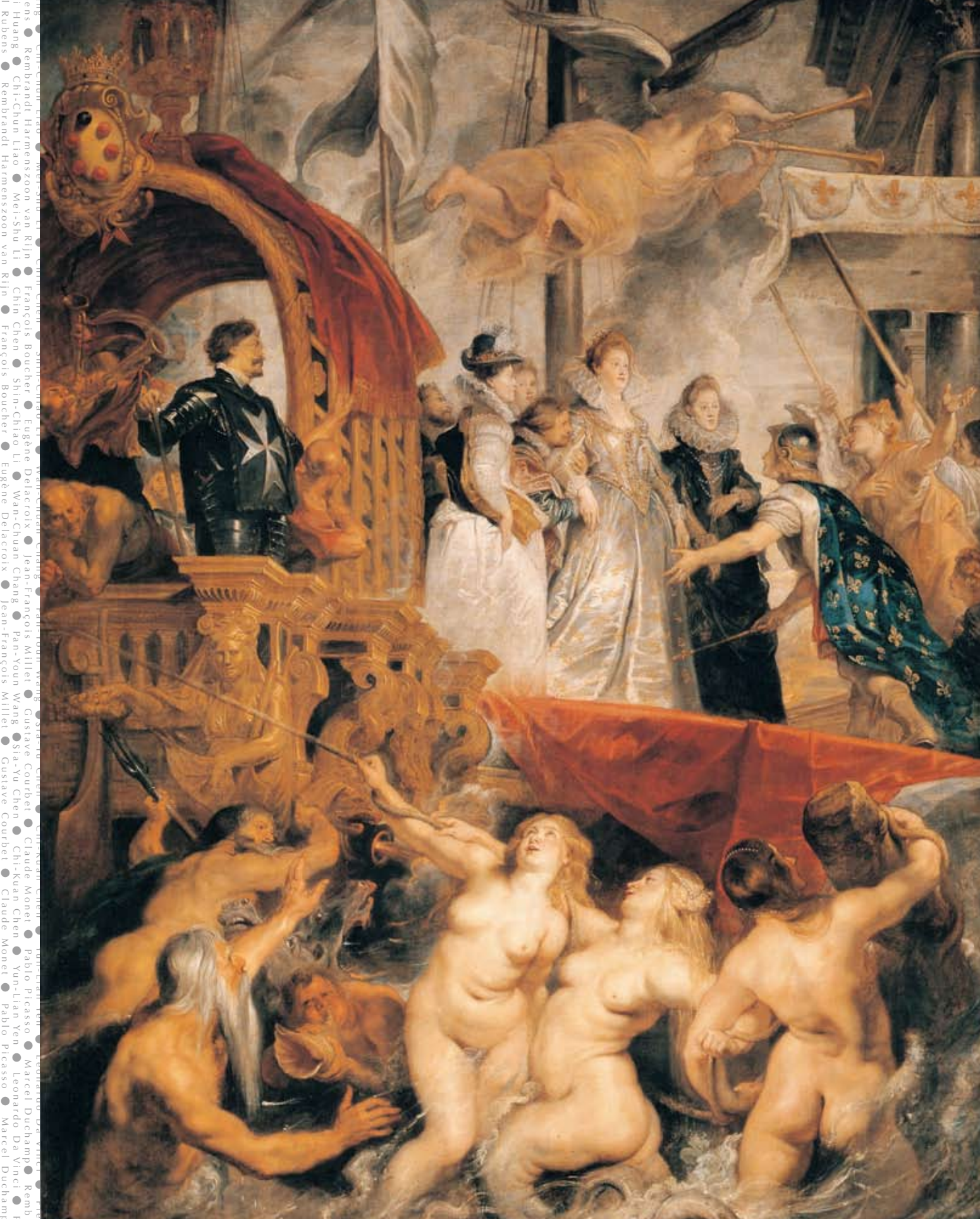
利當代名家的傑作，吸收了許多養分，並進一步建立了自己的獨特風格。

1608年，魯本斯因母親病危而返回祖國。本想辦完母親後事之後重回義大利發展，但他在安特衛普所受到的尊重與歡迎，終究讓他決心定居下來。到義大利前，魯本斯的作品平庸無奇，但此時，他的藝術造詣已經完全不可同日而語。

訂單應接不暇，「作畫像打仗一樣」

回到故鄉後的第二年，32歲的魯本斯受聘擔任法蘭德斯的宮廷畫家。當時治理法蘭德斯的亞伯特大公（Archduke Albert）與伊莎貝拉大公夫人（Archdukess Isabella）對魯本斯備極禮遇，不但支付他年薪，有畫作完成時，還予以另外計酬；並讓他享有免稅的權利、無須履行畫家公會的義務；也允許他自由地承接其他人所委託的工作；甚至，他們居然也未強硬要求他遷離安特衛普，搬到當時皇宮所在的布魯塞爾！

魯本斯不但絲毫沒有搬離安特衛普的念頭，他還打算要在這裡扎根。在接聘的10天之後，魯本斯與當地知名的律師與人文主義者的女兒，17歲的伊莎貝拉·布蘭特（Isabella Brant）成親。婚後，魯本斯買下了一棟有庭院的大宅，也就是今天位於比利時的魯本斯美術館。魯本斯在這裡渡過大半輩子，也在這裡創作出無數傑作。



Huang
Ruibens
Rembrandt
Harmenszoon
van Rijn
Francis
Boucher
Eugene
Delacroix
Jean-
François
Millet
Gustave
Courbet
Claude
Monet
Pablo
Picasso
Marcel
Duchamp
Remb
Chi-
Chun
Liao
Mei-
Shu
Li
Chin
Chen
Shin-
Chiao
Li
Wan-
Chuan
Chang
Pan-
Youn
Wang
Sia-
Yu
Chen
Chi-
Kuan
Chen
Yun-
Lian
Yen
Leonardo
Da
Vinci
F
Rembrandt
Harmenszoon
van Rijn
Francis
Boucher
Eugene
Delacroix
Jean-
François
Millet
Gustave
Courbet
Claude
Monet
Pablo
Picasso
Marcel
Duchamp
Remb



小書房

Angelo De Fiore等撰稿，湯庭國譯，許麗雯總編輯（1994）：巨匠美術週刊33 — 魯本斯。台北市：錦繡文化。

何政廣主編（1999）：世界名畫家全集 — 魯本斯：巴洛克繪畫大師。台北市：藝術家出版社。

胡永芬總編輯（2001）：藝術大師世紀畫廊24 — 巴洛克天才：魯本斯。台北市：蘭林國際圖書。



戰爭與和平 (Peace and War) 1629-1630 畫布上油彩 203.5×298cm © 倫敦國家藝廊