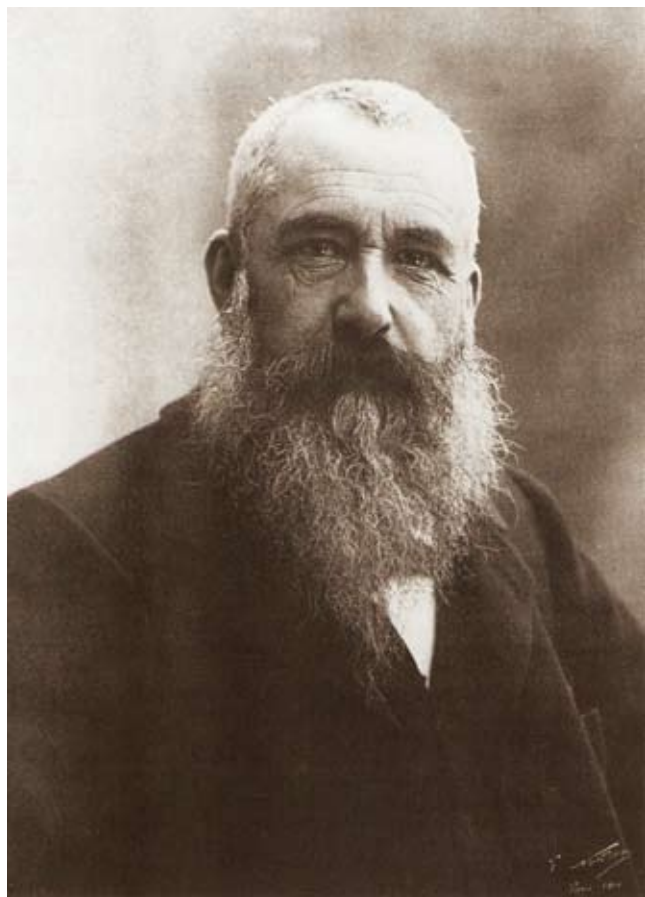


1840—1926

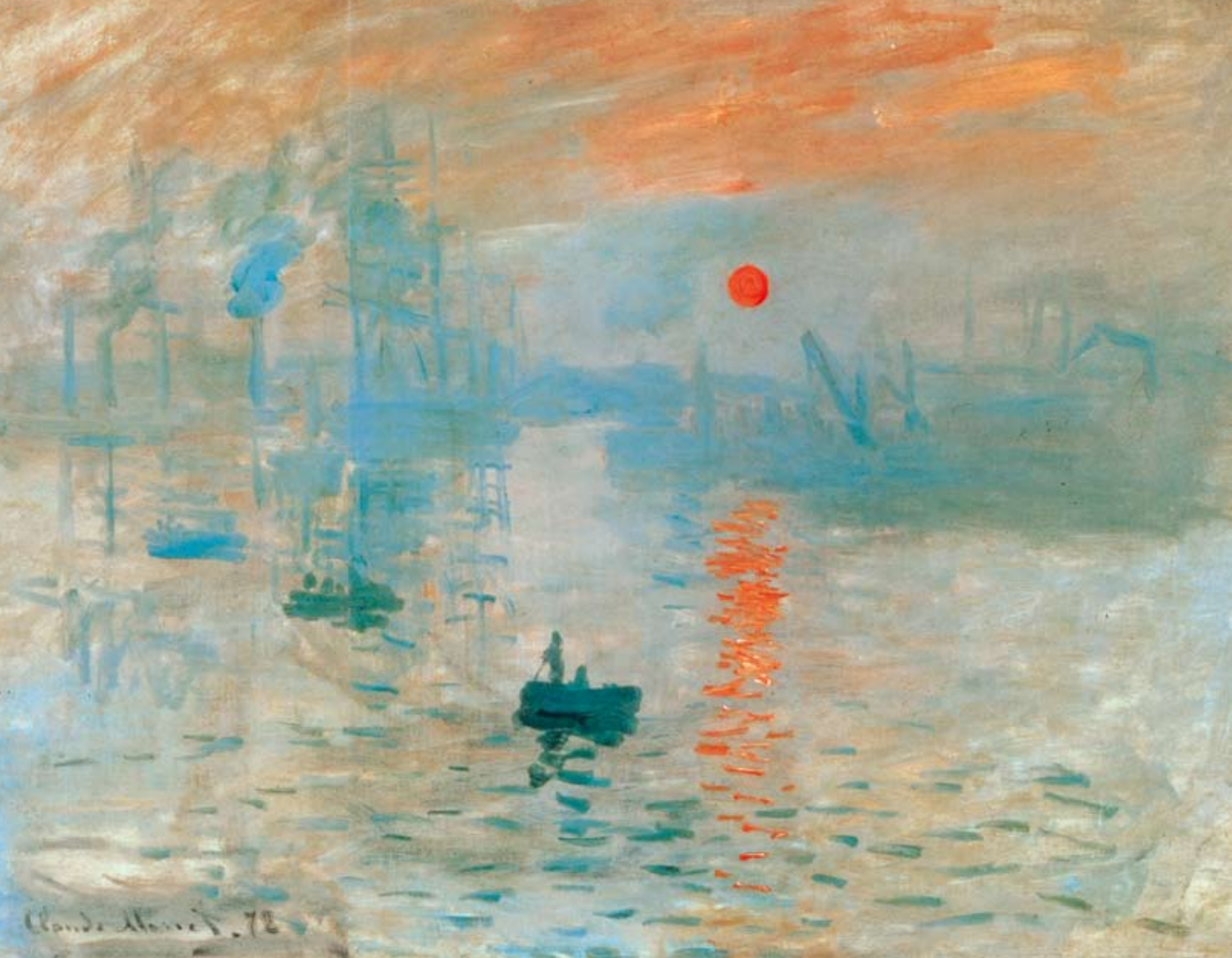
Shui Huang ● Chi-Chun Liao ● Mei-Shu Li ● Chin Chen ● Shin-Chiao Li ● Wan-Chuan Chang ● Pan-Youn Wang ● Sia-Yu Chen ● Chi-Kuan Chen ● Yun-Lian Yen ● Leonardo Da Vinci
Paul Rubens ● Rembrandt Harmenszoon van Rijn ● François Boucher ● Eugène Delacroix ● Jean-François Millet ● Gustave Courbet ● Claude Monet ● Pablo Picasso ● Marcel Duchamp ● Rembrandt Harmenszoon van Rijn ● Mei-Shu Li ● Chin Chen ● Shin-Chiao Li ● Wan-Chuan Chang ● Pan-Youn Wang ● Sia-Yu Chen ● Chi-Kuan Chen ● Yun-Lian Yen ● Leonardo Da Vinci ● Paul
Huang ● Chi-Chun Liao ● Mei-Shu Li ● François Boucher ● Eugène Delacroix ● Jean-François Millet ● Gustave Courbet ● Claude Monet ● Pablo Picasso ● Marcel Duchamp ● Remb

化瞬間為永恆的印象派宗師

莫內 Claude Monet



克勞德·莫內 1901 納達 (Nadar) 攝



印象·日出 (*Impression, soleil levant*) 1872 畫布上油彩 48×63cm ©巴黎馬摩丹美術館

「這幅作品畫的是什麼？看看說明吧。」

『『印象·日出』』

『『印象』』，我早料到了，我心裡也這麼想，因為它的確給我留下了深刻的印象，而這裡面應該就是描寫一些印象。……多麼放肆，表現手法多麼輕率！最早期、最粗糙的印花壁紙都要比這幅海景畫來得精細！」

Paul Rubens ● Chi-Chun Liao ● Rembrandt Harmenszoon van Rijn ● Mei-Shu Li ● Chin Chen ● François Boucher ● Eugène Delacroix ● Jean-François Millet ● Gustave Courbet ● Claude Monet ● Pablo Picasso ● Leonardo Da Vinci ● Marcel Duchamp ● Pierre Rembrandt Harmenszoon van Rijn ● Mei-Shu Li ● Chin Chen ● François Boucher ● Eugène Delacroix ● Jean-François Millet ● Gustave Courbet ● Claude Monet ● Pablo Picasso ● Leonardo Da Vinci ● Marcel Duchamp ● Pierre Huang ● Chi-Chun Liao ● Rembrandt Harmenszoon van Rijn ● Mei-Shu Li ● Chin Chen ● François Boucher ● Eugène Delacroix ● Jean-François Millet ● Gustave Courbet ● Claude Monet ● Pablo Picasso ● Leonardo Da Vinci ● Marcel Duchamp ● Pierre Rubens ● Rembrandt Harmenszoon van Rijn ● Mei-Shu Li ● Chin Chen ● François Boucher ● Eugène Delacroix ● Jean-François Millet ● Gustave Courbet ● Claude Monet ● Pablo Picasso ● Leonardo Da Vinci ● Marcel Duchamp ● Pierre

1874年，藝評家路易·勒華 (Louis Leroy) 在當時以尖酸嘲諷聞名的「喧嚷報」(Charivari) 上，以如此的對話形式，寫下他對「畫家、雕塑家、版畫家匿名協會」所舉辦的一場展覽的惡劣觀感。勒華這篇報導以莫內的畫作「印象·日出」為首要箭靶，把參展的藝術家們都歸為「印象派藝術家」，諷刺他們作品的拙劣。然而，他卻未料到，他本意要用來侮辱與嘲笑的名稱，後來卻被這些畫家所採用，揭開西方藝術史上的新頁；也更不會想到，「比壁紙不如」的「印象·日出」，居然成了它的作者的不朽冠冕。

被稱為「印象派之父」的莫內，無疑是最具代表性的印象派畫家。「印象·日出」捨棄物像細節的描繪，以鮮明的色彩、自由的筆法，將日出那瞬間的朦朧光影印象化為永恆。它說明了莫內不斷努力追求的藝術方向：捕捉大自然變化莫測的瞬間樣貌。莫內的一生，可說就是一段漫長而執著的探索自然之旅。

戶外寫生的啟蒙

「印象·日出」畫的是莫內再熟悉不過的主題：他的故鄉，法國西北部諾曼第地區的哈弗港 (Le Havre)。莫內出生於巴黎，五歲時隨著家人遷居於這個繁忙的港市，在此度過了少年時光。然而，讓他在此初嚐成功滋味的，卻並非是描繪海邊風光的畫作。

莫內很早就顯露他的繪畫才華，但是，從小就對上學興趣缺缺。在他眼中，學校就好像監獄一樣，連一天只有四小時他也覺得受不了。往往，老師在台上講課，他在底下用練習簿當畫紙，畫起老師的諷刺肖像畫。十五歲時，莫內就以這類諷刺肖像，聞名全哈弗城。他常把人的身體畫得很



小，頭畫得很大，特別誇大鼻子或五官的某一部分，即使每幅畫像的價格提高至 20 法郎，比他老師一天的薪水還高，訂單仍舊應接不暇。

一天，莫內在畫材店偶遇當地的畫家奧真·布丹 (Eugène Boudin)。這位海景畫家建議莫內走出戶外，他說：「面對自然寫生所畫的三筆，勝過待在畫室中兩天」，因為在現場畫的，往往具有畫室內無法獲得的某種力量與活力。在布丹的鼓勵下，莫內開始到戶外創作。這不僅是莫內創造自己獨特藝術世界的起步，更是印象派萌芽的關鍵。莫內出生於 1840 年，但畫家莫內的真正誕生，卻應該說是在他 1858 年遇見布丹之後。即使後來享有盛名，莫內也沒有忘本，他心存感激地說：「如果我因為變成一位畫家而必須向人致意的話，那麼我應該感謝的人就是奧真·布丹。」

1862 年，莫內在哈佛港認識了他的另一位恩師——來自荷蘭的畫家瓊荊 (Johann Barthold Jongkind)，兩人常結伴外出寫生。莫內用以觀察自然、創造藝術的敏銳雙眼，就在布丹與瓊荊兩位良師益友的引導下，獲得了關鍵性的教育。

陽光照耀下的真實自然

1862 年 11 月，莫內到巴黎，進入葛雷赫 (Charles Gleyre) 的畫室。在人體寫生時，莫內客觀忠實地描繪模特兒矮胖、大腳的模樣。曾以歷史神話故事題材獲得沙龍二等獎章 (1843 年) 的葛雷赫，認為這實在是醜陋至極，他要莫內好好思考古典形式。然而，莫內對古典的、學院派的東西卻一點也沒興趣。在葛雷赫的畫室，



Hui Huang ● Paul Rubens ● Chi-Chun Liao ● Rembrandt Harmenszoon van Rijn ● Mei-Shu Li ● Chin Chen ● François Boucher ● Shin-Chiao Li ● Wan-Chuan Chang ● Pan-Youn Wang ● Sia-Yu Chen ● Chi-Kuan Chen ● Claude Monet ● Yun-Lian Yen ● Pablo Picasso ● Leonardo Da Vinci ● Marcel Duchamp ● Pieter Rembrandt Harmenszoon van Rijn ● François Boucher ● Eugène Delacroix ● Jean-François Millet ● Gustave Courbet ● Claude Monet ● Pablo Picasso ● Leonardo Da Vinci ● Marcel Duchamp ● Huang ● Chi-Chun Liao ● Mei-Shu Li ● Chin Chen ● Shin-Chiao Li ● Wan-Chuan Chang ● Pan-Youn Wang ● Sia-Yu Chen ● Gustave Courbet ● Claude Monet ● Yun-Lian Yen ● Pablo Picasso ● Leonardo Da Vinci ● Marcel Duchamp ● Rubens ● Rembrandt Harmenszoon van Rijn ● François Boucher ● Eugène Delacroix ● Jean-François Millet ● Gustave Courbet ● Gustave Courbet ● Chi-Kuan Chen ● Claude Monet ● Yun-Lian Yen ● Pablo Picasso ● Leonardo Da Vinci ● Marcel Duchamp ●



莫內最大的收穫毋寧說是認識了志同道合的畫友：巴濟依（*Frédéric Bazille*）、賀諾瓦（*Auguste Renoir*）與西斯萊（*Alfred Sisley*）。1863年，以莫內為首，連同莫內首次到巴黎就認識的畢沙荷（*Camille Pissaro*）在內，這些未來的印象派畫家經常一起到楓丹白露森林寫生。

莫內此時不僅表現大自然中的樹木、岩石與河流，也曾描繪等身大的人物。「庭院中的女人」（*Femmes dans le jardin, 1866-1867*）可說是其中最大幅、也最具野心的作品。然而，莫內真正想畫的顯然並不是人物本身，而是沐浴在陽光下的整體效果。1867年，當莫內正在庭院中創作這件長 255 公分、寬 205 公分的大畫時，突然歇筆，一旁的畫家庫爾培（*Gustave Courbet*）不禁好奇地質疑莫內為何不繼續畫，莫內卻回答：「我在等太陽」。光線對於莫內的重要，由此可見一斑。

當時，一年一度的官方沙龍展仍是藝術家成功的最佳捷徑。「庭院中的女人」卻不受沙龍評審委員們的青睞，在 1867 年的沙龍展中落選。後來的 1869、1870 年，莫內同樣都被拒於沙龍展門外。對於長期以來生活窘困的莫內而言，這無疑是雪上加霜。自 1866 年起，莫內就與卡密兒（*Camille Doncieux*）住在一起。但是，莫內的父親卻反對他們的結合，斷絕了對他的經濟支援。長子的出世，更是增加了莫內的經濟重擔，生活到了山窮水盡的地步，他甚至曾沮喪到有自殺的念頭。不過，莫內對繪畫的投入，卻未有稍減。

瞬息萬變的水面倒影與波光

莫內曾於 1868 年在他寫給巴濟依的信中提到：「我絲毫不羨慕你的巴黎生活……你不覺得直接接觸大自然可以收穫更多嗎？」莫內熱愛自然，它是莫內永不枯竭的創作泉源。其中，他尤其偏愛水景。在海邊成長的莫內，自幼便與水結下不解之緣。他熱愛海洋，總是希望能「親近海洋」、「到海上遨遊」；當他遠離海洋時，他



在水上畫室中作畫的莫內 (Monet Peignant dans son Atelier Flottant) 1874 馬內繪 畫布上油彩 82.5×100.5cm ● 慕尼黑現代美術館

● Chi-Chun Liao ● Mei-Shu
● Rembrandt Harmenszoon v
● Huang ● Chi-Chun Liao ● Mei
● Rubens ● Rembrandt Harmensz
● Chi-Chun Liao ● Mei-Shu
● Rembrandt Harmenszoon v
● Chin-Chen ● Shin-Chiao Li ● Wan-Chuan Chang ● Pan-Youn Wang ● Sia-Yu Chen ● Chi-Kuan Chen ● Yun-Lian Yen
● Leonardo Da Vinci ● Remb
● Marcel Duchamp ● Remb
● Leonardo Da Vinci ● P
● Leonardo Da Vinci ● Rembr
● Marcel Duchamp ● Rembr

就選擇觀察小溪、河川、池塘或湖水。1869年，莫內舉家搬遷到布吉瓦（*Bougival*）附近的聖米歇爾（*Saint Michel*），常與賀諾瓦結伴至附近的蛙潭（*Grenouillère*）寫生。1871年，莫內造訪荷蘭。對於滿天白雲下的風車、河上的駁船所構成的悠遊自在的風景，莫內陶醉不已地說道：「這裡讓我畫一輩子，我也不會覺得厭倦」。

爲了便於到巴黎展售作品，又兼顧對描繪水景的偏愛，巴黎近郊塞納河畔的小城鎮成了莫內最好的落腳處。1871年底，莫內因而在亞讓德伊（*Argenteuil*）租屋安頓下來。爲了描繪水景，莫內甚至在1873年訂製了一艘搭蓋頂篷的小汽船。藉由這獨特的「水上畫室」，漫遊塞納河，描繪讓他著迷的倒影與波光。莫內在亞讓德依的這段時期，是莫內生涯中最具創造力的時期，也是印象派的黃金時期。許多印象派的成員，都欣然一致地造訪莫內，共同描繪這塞納河畔的美景。

印象派畫家們的聯展所引起的軒然大波讓莫內出了名，但卻未讓他因此致富。1878年，贊助莫內的企業家歐西德（*Hoschède*）破產，莫內的經濟再度瀕臨絕境。在馬內的幫助下，他遷居到塞納河畔的另一個小城維特宜（*Vétheuil*）。此時產下次子的卡密兒卻一病不起，於1879年過世。莫內度過了生命中最低潮的時期，他提到自己「孤單無助」、「不知如何抑止心裡的悲傷」。然而，1879年到1880年間的冬天，他卻仍冒著酷寒外出寫生，描繪了塞納河上罕見的浮冰景象。

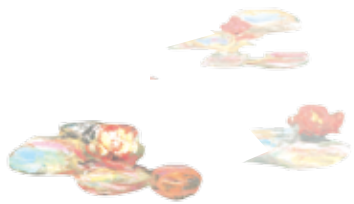
不懈的探索與挑戰

1881年起杜杭 - 雨耶爾（*Durand-Ruel*）開始固定收購莫內的作品，莫內的經濟狀況逐漸穩定。1883年莫內定居於塞



納河支流旁的吉維尼 (Giverny)，在杜杭 - 雨耶爾的支持下，莫內終於得以於 1890 年，在此購置真正屬於自己的房地產。除了繪畫之外，莫內一生最感興趣的就是庭園了，他曾面對繁花盛景感嘆地說道：「我會成為畫家，也許是拜這些花之賜」。其中，畫家本人最喜歡的，無疑是他投注了大量心力與感情的吉維尼花園：莫內不但在此造蓮花池，在池上架設日本式小橋，池畔種植垂柳；還闢玫瑰園，掘土整地種植各式奇花異草。他彷彿將庭園視為一張大畫布，植栽花木時特別注意色彩的搭配及對比的效果。置產後兩年，莫內也終得與歐西德的遺孀愛麗絲 (Alice) 結為連理。雖然青春不再，吉維尼時期卻是莫內一生中最安定、最快樂的時光。

此時，莫內更專注於描繪他所熱愛的自然，創作出了極具代表性的系列連作，如「乾草堆」、「白楊樹」、「盧昂大教堂」、「睡蓮」等。它們呈現了莫內對季節更替、晨暮變化下不同的光與色彩的透徹觀察。向來，莫內就不是一個理論家，如他所言，他「就像鳥兒唱歌一般」自如地作畫。這也難怪塞尚會說莫內是「光靠眼睛」的畫家，不過，即使如此，他卻也不得不佩服地讚嘆：「但那是多麼神奇的眼睛啊！」在二十世紀初，新興的前衛藝術潮流漸次出現，印象派幾乎銷聲匿跡之際，莫內仍堅持自己的繪畫道路，以其獨具的慧眼探索自然的奧秘與和諧。這位於 1926 年以 86 歲之齡去世的畫家，雖屢被學院派嘲笑、蔑視與拒絕，也曾窮途潦倒、悲傷困頓，但他一路走來，卓然自成一家。



小書房

Jean-Paul Crespelle原著，阮華譯，黃春秀主編（1993）：巨匠與世界名畫12 — 莫內。台北市：台灣麥克。
Angelo De Fiore等撰稿，賈輝豐譯，許麗雯總編輯（1994）：巨匠美術週刊4 — 莫內。台北市：錦繡文化。
光復書局編輯部編著（1997）：世界名畫與巨匠8 — 莫內。台北市：光復書局。
Paola Rapelli原著，謝慧青譯（2000）：莫內。台北市：貓頭鷹出版社。
胡永芳總編輯（2001）：藝術大師世紀畫廊3 — 印象派的宗師：莫內。台北市：蘭林國際圖書。

