



油 畫

評審感言

黃海雲

在所有純美術創作媒材裡，油畫提供異常豐富材質與無窮之發展空間，其概容了自然有形物質之表現，進而可擴展到對形而上與超自然精神靈域之探尋。油畫內容形式之殊異與風格變化之多端，自古來也引得無數英才競相投入，攜人沉迷於畫中、馳騁於其意象，無限入勝。另一方面，從一個美術評鑑者的觀點，在一大群精英作品中，試圖以非常公正客觀態度，選出少數優異作品，評定名次、更殊為不易，令人感到責任重大。

這次教育部委國立台灣藝術教育館舉辦之「教育部文藝創作獎」之油畫項，計有一百二十位藝術工作者參加，送繳近四百張作品幻燈片以為初審之用，這眾多的作品、風格、水準皆有參差，有的作者明顯看得出有相當的創作經驗、才華與充實的基礎準備，也有少數作者仍屬學生習作階段，人繪己繪，未臻於個人意向之創作與獨立思考之運用。無論如何，文藝創作獎之評選，在對於中、青代有志美術創作人士、提供一個互相觀摩提攜與進階的管道，除刺激作者能更加努力創作，也勉勵從他人作品中吸收長處、啟發與自我反省。

初審以幻燈片審查為主，由五名評審經三次票選，慎重選出二十一位較優異作者，再由館方函請入選者送繳作品至館複審，由於有三位入選者未送作品，故最後僅有十八位作者之作品進入複審，再歷經三次投票，以各評審委員觀點之平均，評定最後名次。茲將此次得獎作品之評審委員意見與個人觀感簡陳於後：

第一名得獎作品，林文熙的「忙亂」，針對都市擾攘與焦慮的景象，作者選擇相當戲劇化的手法來表達，畫面構圖簡化強烈，人、物帶動出的能量自畫外四面八方湧進畫內，朝向中間左上方的手提包衝撞，充滿

動感與扭曲。流暢放恣的筆觸與強烈晃動的對比色調，使畫面顯得非常生動活潑。另一方面作者用筆略嫌輕浮造作，致使畫不耐細看，畫面有脫兔之動而無處子之靜。當代中外有不少藝術家從事類似都市人、景、驚鴻掠影掃瞄之創作題材，可為作者之借鑑。

第二名得獎作品，楊淑芳的「徜徉快樂城」是件名符其實的作品，畫面充滿作者個人多時空的憧憬與想像，上方是歐洲浪漫的都市景觀與古典建築的教堂，充滿異域情調，白色圓頂與尖塔，隱含對宗教與精神靈界的探求，畫面前景的靜物、玩偶又顯示了作者人性化的純真與生活中親切的一面。

作者善用畫刀平塗，清新自在的用色與造形，透露出令人愉悅、輕鬆的氣氛。然亦不免流俗與落入傳統，美中不足。

第三名得獎作品，王毓麒的「形的創作者」，作者以相當粗獷的筆觸，厚稠的顏料與肌理，堆砌出一幅生動的畫室內景，主角潛心於陶藝的塑形，彷彿是作者用心耕耘的自我寓照。畫室中堆積著琳瑯滿目的陶器、靜物、傢俱與書籍，雖嫌擁擠，過猶不及，仍透露出作者對創作篤實認真的態度與深湛的油畫功力，是一件非常耐看而值得回味的好作品。

以藝術家工作室，畫室作為繪畫題材，在台灣已似乎成為學生油畫必畫的範本，易於就地取材，遷就眼前現實表象，忽略藝術中「想像」的空間與開闊，此為給作者的建言。

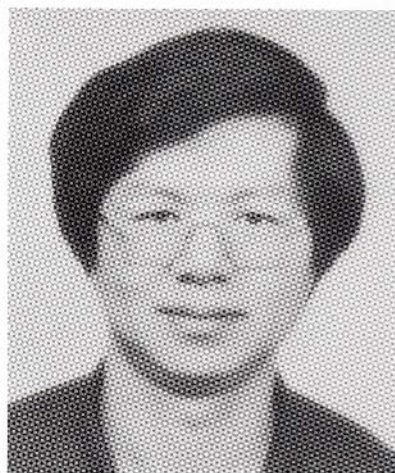
佳作得獎作品，許郁芳的「憶台中糖廠」，作者以低調暗晦的色彩，立體幾何分割的架構，幽沉懷舊的情感，譜成這件半抽象風景建築畫。土黃、暗茶、灰藍、均致分佈在畫面，統合並籠罩一層憂鬱的氣氛。前景的透視斜線，拓展畫面的空間深度，增強構圖的變化與完整。

近二、三十年來，立體分割畫面的半抽象構圖，因容易入手，可適用於任何題材，人物、風景……已成為台灣中、青代畫家最愛之樣板模式，大同小異，創作者宜警惕之。

佳作得獎作品，陳榮法的「畫室」，垂直平行的窗框與門戶將畫面分為三等分，包藏了人、畫布與紅色尖塔建築，互相併立，對比，形成一曖昧的關係，敏銳細膩的筆觸，增添了畫中神秘與謎般的詭異氣氛。在所有參選作家中，陳榮法作品較有強烈之個人意味與獨立思考，不流入當今台灣許多中青代畫家的俗套，未來更應有好的發展空間。

佳作得獎作品，蔡欣達之「暗想的揭露」，作者以充沛的想像，運用多重時空重疊的方式，將女性主義解放意識中象徵女性性器官與子宮的蘋果核，作為全畫主體，之上再延伸其他情慾的象徵、女體，與岩石，荆棘樹叢之陽剛形成對比。惜人物、主題如集錦般湊在一起、關係交待不清、非多重時空可解釋。超現實畫面往往需要高度油畫技巧，特別對重疊事物透明性的處理，此部份尚待加強。

獲獎並非意味事件之結束，而是另一新階段的開始，藝術之道最終在求自我心靈的解放，而無他，願與有心人共勉。



林 文 熙

民國四十四年生

美國芳邦藝術學院碩士

現職／中國工商專校兼任講師

曾獲／全省美展第一名、優選

台陽美展第二名

全國美展佳作

文藝創作獎第三名、佳作

日本現代畫展獲大阪教育委員賞

台灣的都會生活所造成的社會現象是交通的擁擠與混亂，生命的安全受到危害。

連作的運用，可以強化兩邊空間的變化與突兀性。色彩大都與黑、灰、白相混色，達到低調的效果，強調空氣污染或人際關係的冷漠。構圖採用不合理的空間變化，將遠景變大、近景縮小的突兀現象呈現。運用筆觸的張力，甚至人物的扭曲與誇張；期盼更能造成畫面的震撼力，加強觀賞者的印象與震驚。再者，造形的扭曲和變形，想顯露人性的缺點與醜陋的一面，將現代生活的人際關係表現更為真實，甚至將潛藏在內心深處不為人知的一面也揭露出來。然而略帶「自動性技巧」的筆觸，則期能保留一些混色和意外的效果。



林文熙／忙亂／117×182 cm



楊 淑 芳

民國六十七年生

高職

就讀／復興商工

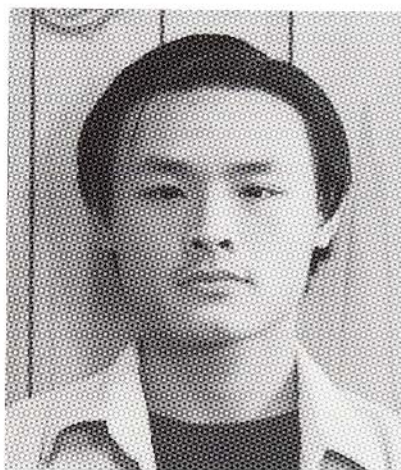
曾獲／五十一、五十二屆省展入選

四十四屆中部美展優選

六十屆台陽美展優選

畫面中說明著我個人想環遊世界的憧憬，有著小時未完成的夢想。右邊地球儀，外國風景圖都是一些有象徵意義性的造形，前面的布偶造形有著世界各地不同的特色，右上方的小飛機說明著我想坐上飛機徜徉在那快樂城裡，左上方有鐘，時間正告訴我，這只是幻想世界。





王 毓 麒

民國六十三年生

高職畢

現職／廣告設計

曾獲／第16屆全國油畫展優選

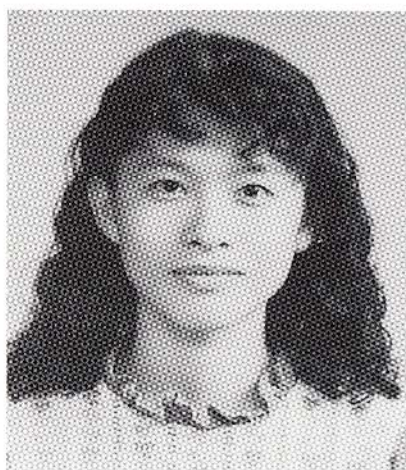
第42屆中部美展油畫首獎

第32屆國軍文藝金像獎油畫銅像獎

第9屆南瀛美展佳作……等

描寫陶藝工作者正聚精會神地製作作品，在夜晚的工作室裡，溫暖的燈光下，更凸顯一位藝術工作者對工作的熱愛與執著，同時也有著對傳統工藝的保存與延續的象徵，喚醒大家對傳統工藝的重視。





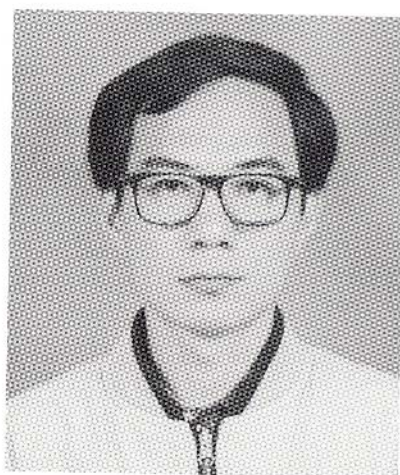
許 郁 芳

民國五十六年生
文化大學藝術研究所畢
現職／北縣秀朗國小教師
曾獲／南瀛美展入選
北市美展入選

屹立在我家對面，從日據時代至今已有幾十年歷史的台東糖廠，在民國八十五年初正式宣佈關廠。這樣一個佔據我半輩子以及我父親一輩子的地方，如今只能存在回憶裡。懷著深深的感念，我以甘蔗車進入糖廠的第一站，過磅的景象為題材，在畫面上追求一個整體感覺的呈現，形與色，甚至筆觸與線條都在追求整體構成的前提下給予增或減。色調上，運用深沈的暗咖啡，表現這已逝的過往盛況，並以橫向的電線，聯絡建築物彼此之間的位置，使成整體並暗示出遠近，再以垂直的線條破除單調感並營造出視覺上的深遠。活絡的筆觸與線條，深沈的情感，同時為此作品注入生命，期能表現出內心的百感交集，對這再也看不到的滿載甘蔗入廠的景象。



許郁芳／憶臺東糖廠／73×91 cm



陳 榮 法

民國五十二年生

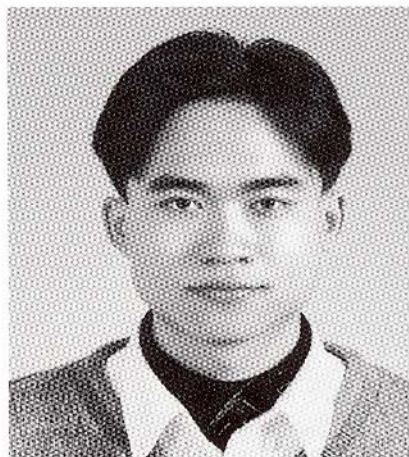
國立藝專畢

現職／北市中興高級中學美術教師

中古時期的西方藝術家，把精神的表達置於外表的真實之上，以達到精神的超越，簡樸的形體流露出撼人的宗教力量。比起後世炫目技法的作品來得動人。可能是對這種形式十分心儀的關係，我作畫時習慣用具象的形式來傳達潛意識裡頭的情境。對生命的神秘寄于冥想與沈思。畫面上盡力求質樸的美感盼能顯出外在自然、高貴的神性宗教世界與個人內在時而平靜、時而混濁不安的心靈。

作畫時喜以簡易的手法來完成，以達到情感本能的渲洩，然又不是情緒的吶喊，彷如聽到教堂傳來陣陣鐘聲與詩唱那種情感經澄淨後流露的心境。





蔡 欣 達

民國六十一年生

國立新竹師院美教系

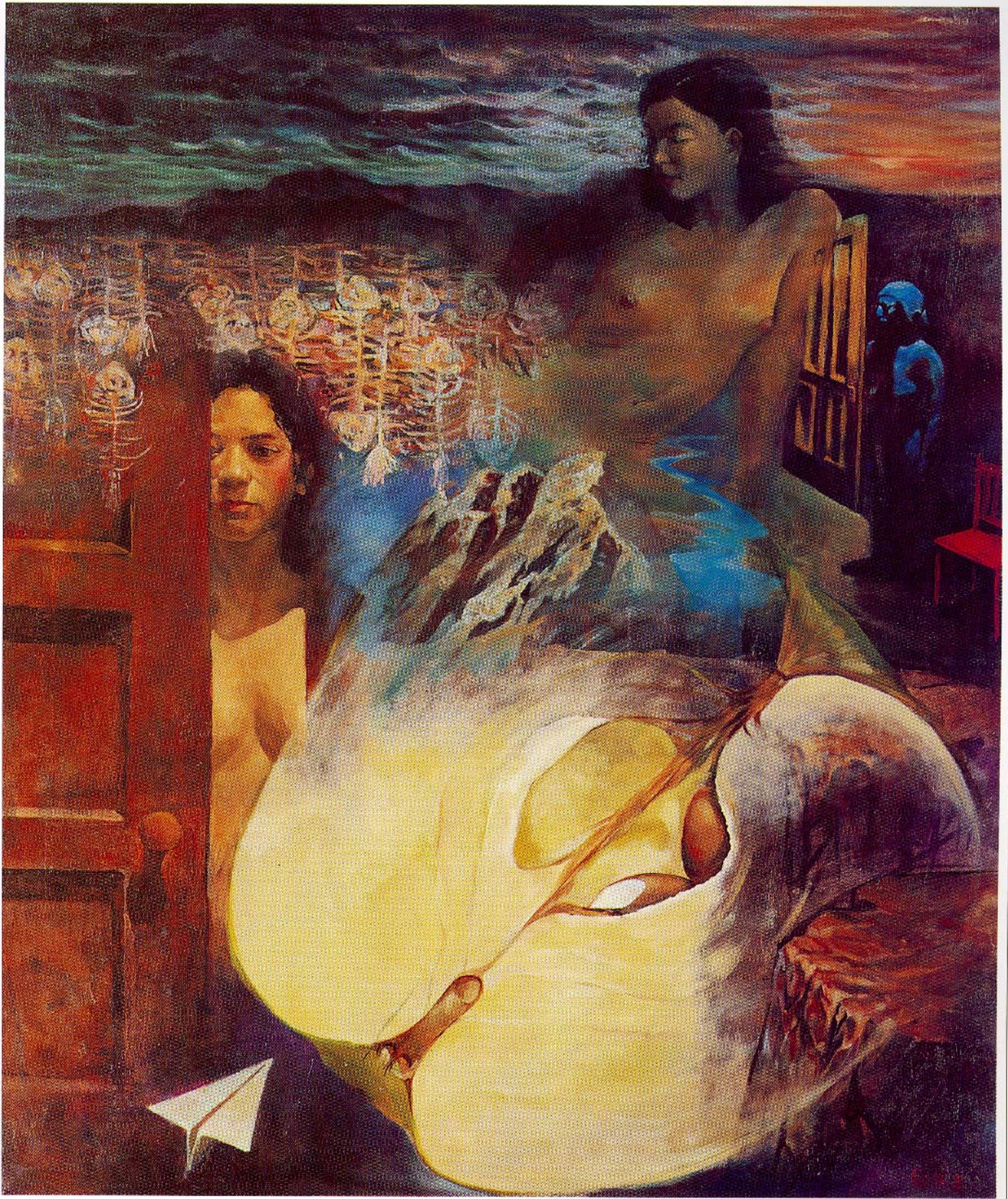
現職／現役軍人

曾獲／竹師 84 院慶美展雕塑第一名

85 年雲縣地方美展油畫第三名、雕塑第二名

86 年雲縣地方美展油畫第三名

「性」是萬物的根源，人由性而產生，在中國「易經」有提到人，性別對立的關係類推發展陰陽世界觀，陰陽交融而化育萬物，這概念也透露了一個訊息—以性為基準下，眾生是平等的；而綜觀世紀末的種種現象透露著物質生活十分豐饒的現代人，心靈上卻十分空虛寂寞，因此追求短暫及暫時的安慰成為人普遍的需求，因此吸食毒品、速食愛情、性氾濫的發生是到處可見，雖然如此，心靈仍然空虛不已，人們因此而遊走於犯罪邊緣而樂此不疲。但其實不難發現人們在這迷惘的年代裡，追求真理真愛的心仍然存在，而性的結合是需要有愛來當作主軸，如此才能由求偶生殖、延續生命進而有了審美、觀照及自我實現，達到真善美。因此這張作品就在這反芻中完成，而自己的感受也得到舒展。



蔡欣達／暗想的揭露／174×144 cm