



雕 塑

由於舉辦單位之重視、雕塑首次被列入創作獎。許多雕塑家在掌聲中參與競賽，在評審委員謙虛與謹慎的態度下評審了初審與複審。此次評審委員由何明績、任兆明、高燦興、蒲浩明、李光裕擔任。筆者，謹以淺見，介紹得獎作品之概況。

第一名得獎者，張德輝，作品「小宇宙」，結合現代幾何符號及金屬材質之美，裝置出宇宙之「浩瀚之美」。如果宇宙之時空點，不息幻化，即成無窮之象。作家將藝術造形之「理」、「數」、「氣」、「象」與宇宙之理、數、氣、象，二者之間取得一種內在關連。解讀如是，則意味著作者每次裝置成象即為——小宇宙之象，「錯」與「綜」的裝置密碼，成為作家窺視藝術入口與出口。

第二名作者林慶宗，作品「魚型山水」，以紅沙岩雕出「魚」、「山」、「水」三者之和合造形。理念上，魚、山、水三者是差異而非對立。呈現三者一元觀下的太和思想。是山非山，山水靈動，魚水忘機的魚型山水，乃作家關懷人類在大自然環境中之進退與和合之道。

第三名作者唐榮曉，作品「揚」，以軟臘直塑的技巧，營造出特殊的觸覺效果。在手部運動之擠、壓、推、拖、拉、聚散之間，相摩相盪，創造出造形的動勢。呈現情、意、形的「簡知」與「易能」的知識世界。「揚」，意味著居高、超越的理想。無論是造形、藝術或其他…，一種念頭或力量的不斷、著力、昇華或超越。讓筆者想起，西方悲劇精神之張力之美與東方「隨欲寶牛」的意境。二者價值各有特質。

佳作作者廖述乾，作品「親蜜愛人」，將母子，塑成豐滿、圓潤、穩定與寬容，象徵大地厚實，孕育之功，充滿著可親、甜蜜、情愛的人間性。拾回人間性中那份「溫度感」，使人間免於疏離、孤獨、寂寞、回歸

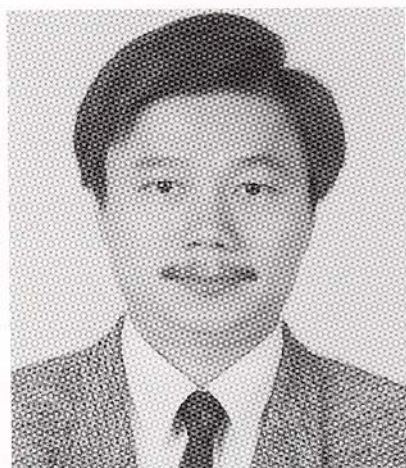
大地之真，人性之善，造形之美。

佳作作者蔡政維，作品「脂高氣昂」，塑造一位氣昂立姿女體，其身材量感飽滿，神情自信與樂觀，似乎讓人感覺到「我很滿意」，這種滿足感似乎沈溺、享樂於那豐滿自信的美好情境中。

佳作作者林漢鼎，作品「植物、黃金」，將一根自然原木，從某一段落起，雕刻出不斷重覆的花苞。它有個特別的地方是造形順原木自然形，順性而為。「順性」有著本質上的雕刻意義與特質。這根原木實在太不起眼了，可能出現在木材場邊、河流邊、或路邊。它不成材，以致常被棄不顧，林漢鼎，能將平凡無奇的外表木材刻入生命底層的深度，平常的對象能處理得與眾不同、大放異彩，想必是作者的知識系統與人生態度清晰到一定的程度在作祟吧！如果任何物隨意進入第二個自然或進入物質的第二春，此即復活之意、自由之意。自然與文工之間，直接了當定位了那作家的思想。一種在內心會「冒芽」的感覺多麼地好，只能以一個「妙」字去形容那生命底層的神秘與簡單。

作家與不起眼的東西能對話，找到了方式就找到了雕刻，找到了藝術、就找到了自己，作家能輕鬆盯住每件小東西的意義。小點即可變幻無窮。因此「植物」與「黃金」有了意義，有的作家止於眼簾，有的作家止於信仰，有的作家是讓它復活。古詩有句話謹錄於此，以為本作品之參考「俯拾即是，不取諸鄰，俱道適往，著手成春」。

其他參賽者傑作亦不少值得慢慢去讀它。限於篇幅，不能一一加以介紹，盼明年參賽者有更多的作家共襄盛舉。



張 德 輝

民國三十九年生

國立維也納應用藝術大學藝術碩士

現職／輔大藝術學院景觀設計系專任副教授

曾獲／82年、83年度輔大傑出學術研究成果獎

市美館1985年雕塑優選獎

八十六年度雕塑學會創作獎

宇宙是生命的總體——混沌初開，宇宙是永恆黑夜裡默默滾動的團塊，沒有生氣，缺乏契機。人類運用想像力賦與宇宙各式各樣的面貌，然而，依據神話解釋事物的時代已然遠去。知識和科技真實地體現種種天象，人類的心智和視野因而擴展開來。如今，我們終於得知：宇宙就是生命自己。約一五〇億年前，一場大爆炸後，產生了空間與時間。此後，最單純的物質不斷向複雜化的高峰攀登，從最初的微粒出發，織就一幅巨大的宇宙毯，含藏千億銀河星系。其中一個銀河的一顆恆星附近，有一顆行星出現了人類。懂的欣賞宇宙的美，也就懂得追問生命與宇宙的源頭。





林 慶 宗

民國五十三年生

高中畢

現職／專業石雕創作

曾獲／86年第一屆國際公共藝術比賽鄉林獎

迴瀾美展獎

雕

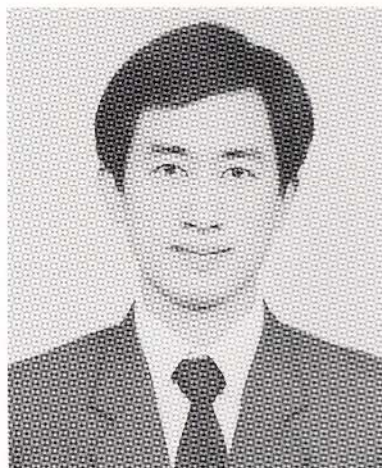
塑

作品說明

魚型山水是要表達對環境污染的訴說，人類擁有這片大自然，但人類也一直在破壞這個自然環境，一旦破壞了就無法從新再來。作品魚的身體中間凸起了一座山是要提醒看作品的人，是否該手下留情，想想自己是否也是在破壞自然的人呢？那一天山沒有了、水沒有了，魚也會游走，離我們人類而去。

這些關係其實都與我們的生活息息相關，不是嗎？





唐 榮 曉

民國五十二年生

美術碩士

現職／專業藝術創作

曾獲／70年教育部文藝創作獎雕塑銀牌獎

第十一屆北市美展油畫第一名

第七屆南瀛美展優選

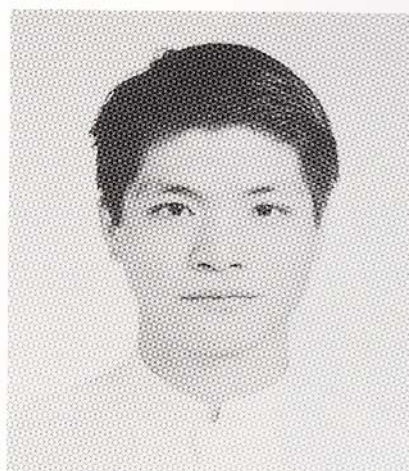
一、從平凡、簡單易懂的形式中，追求深廣的精神內涵是我創作的目標。

二、本件作品試圖表現昂揚、永恆、活力、遠見與希望。

三、表現方法與形式：方尖碑與人體形成方圓對比，結實人體與輕盈體對比，呈現力量與豐富性。人鷹結合加強活力與遠見。先臘後銅鑄，運用材料特性，表現剛柔相濟，相尅相生之理。方尖碑聯結天、地、人呈現永恆。鷹翅開張，人體前傾，呈現欲飛待發之勢，有無限希望與光明未來之意。結實人體呈現健康、堅定與活力。



唐榮曉／揚／23×14×59 cm



廖 述 乾

民國五十八年生

大明工商

現職／專業雕塑

曾獲／49屆省展教育廳獎

50、51屆省展首獎並獲免審資格

台中市露天雕塑大展公共藝術實驗創作首獎

第二屆大墩美展首獎

雕

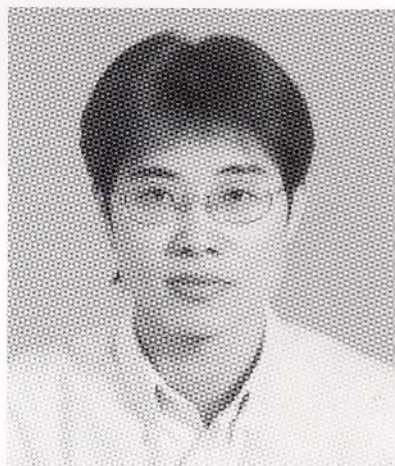
塑

作品說明

由於現今工商社會進步神速，國家呈現繁榮景像，人與人間的疏離感日益增大，因而人們的情感不易得到抒發。親子之間亦出現代溝、家庭、社會問題層出不窮，因此，以「親蜜愛人」作為此次創作題材，以柔性素材，結合圓潤的驅體，再以粉色系色調，來加強母子之間的親蜜、溫馨感、更而擴及至打動人心，以便喚醒人們重拾「性本善」的真面目。



廖述乾／親蜜愛人／60×58×112 cm



蔡 政 維

民國五十五年生

西班牙馬德里大學藝術碩士

現職／專業創作

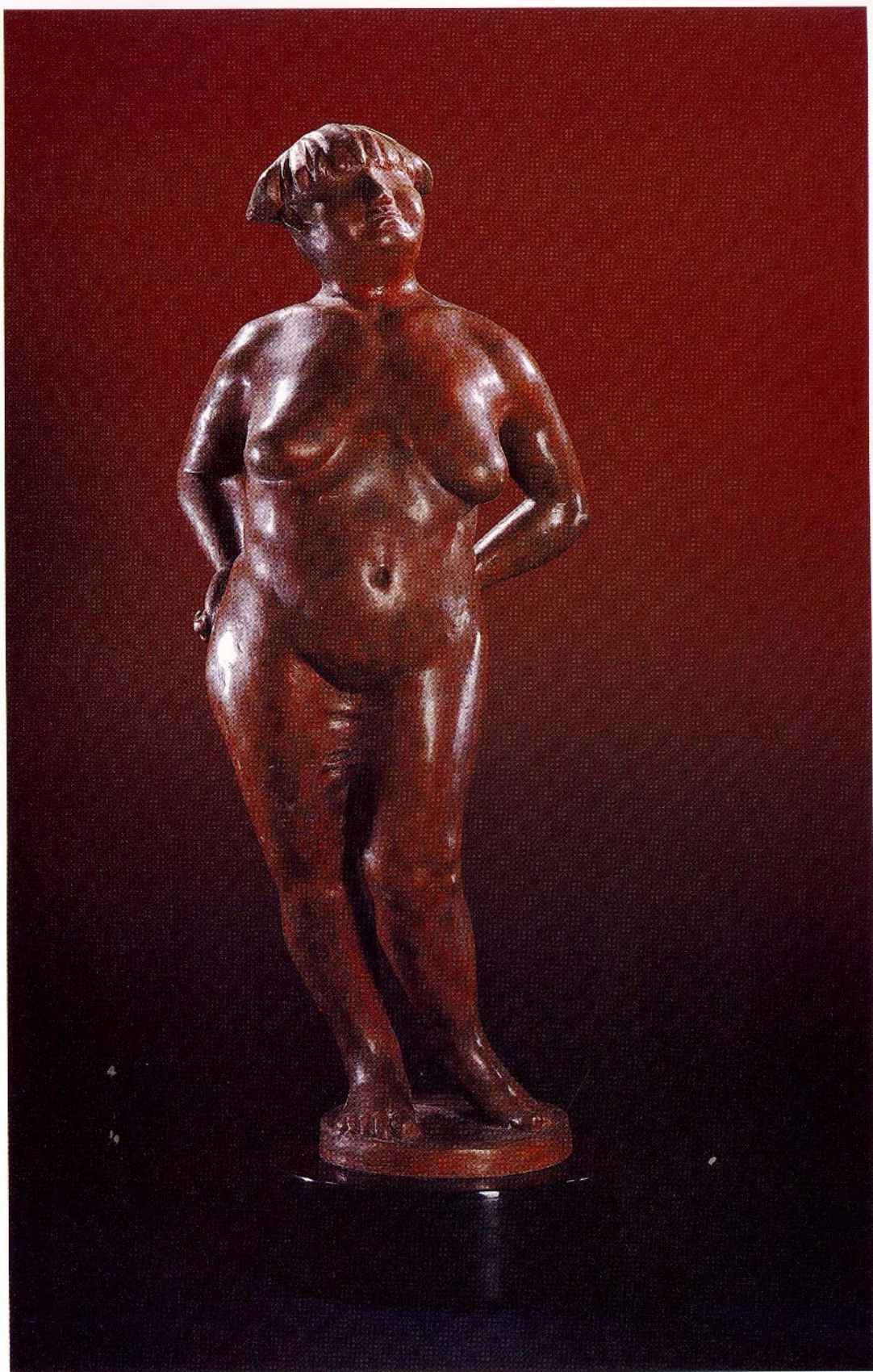
曾獲／80年新竹縣美術家美展第三名

83年西班牙年度雕塑大賽優選

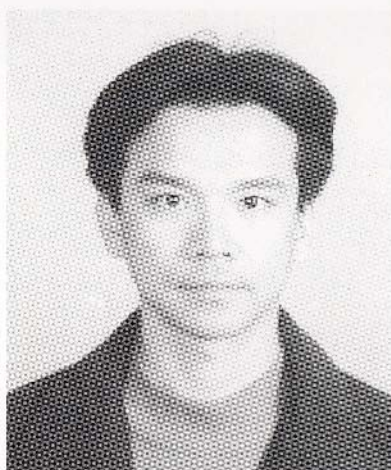
83年獲選海外優秀青年

世界本來就是多面的，審美觀也非單向。在美與醜、完滿與殘缺的身旁背後，還有平和和混亂，我們只有發掘並思索它們何以能存在甚至橫流方能更加感到美的價值。

精細的寫實不難，最難者是不淪於俗氣或匠氣並賦上令人慎思的情境。「趾高氣昂」是以細膩的手法表達自己追慕唐風的戀古情結，但不似唐代仕女那般豐肥及體態健壯，而是富有女性的曲線美，而女子的神情透露出自信的神采與略帶高傲的氣度，顯現出一股談諧、活潑、天真樂觀的味道。



蔡政維／“脂” 高氣昂／25×20×60 cm



林 漢 鼎

民國五十年生

日本金澤美術工藝大學碩士

現職／台灣省手工業研究所

曾獲／一九九七台北縣美展台北縣政府獎

走進木材場時，迎面映入眼簾的是許許多多被截斷的原木幹，經過分類後放置在地上。有些木頭雖然直徑大至約有一公尺左右，但是已經不復往昔樹葉繁盛、軀幹挺直、盤根錯節的壯大雄姿了。然而當我走近樹幹旁，卻從它的「外表」，深深地感受到生命的熱力。凹凸扭曲的表層，正是刻畫著它在地球上佇立，經過了無數風吹日曬雨淋雷擊的歲月。在使用這些擁有數十年或數百年生命的材質時，我所考慮的是如何讓自己與材質融為一體。如何讓它展現另一種生命的體象。因此我在製作「植物·黃金」時，首先注意到不破壞樹幹本身的姿態，而以類似花苞的連續造型為作品的主體結構。另外也保留樹幹的一些重要特徵，藉此凸顯樹幹本身的存在感，不會被「人為的操控」所掩蓋。



林漢鼎 / 植物 · 黃金 / 24 × 30 × 140 cm