

梨的連作

Big Red

梅西歐·密丘（美國）

Maceo Mitchell (US)

51×51cm

當一般人第一次看到密丘的粉彩或水彩的靜物寫生作品時，總認為他的畫具有現代藝術的創作風格，他本人卻不同意這種說法。他自稱其作畫的理念是來自正統的色彩學及構圖學為依據。他善將許多不同個體的物件，重複刻意的安排與組合，使其統一成為一個整體。他特別注意每一個體不同層次的色調、明暗的變化，他作畫的題材大都是採自周遭的日常生活用品，他會細心的觀察這些熟悉的東西（如百貨公司的紙袋、彩色紙杯、貝殼、水龍頭、榔頭、插座等），然後以藝術家巧妙的畫筆把它們一一地描繪出來。密丘藉著色彩學的素養，來表現許多物體的組合，使其成為有分量的作品。

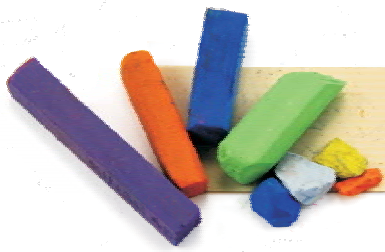


容器的裡和外
Beyond Containment
彼得·曉特哲（美國）
Peter Seltzer (US)

77×97cm

這是一幅相當獨特的靜物作品，作者是一位傑出的寫實畫家。他不僅有觀察入微的超寫實工夫，又具有現代繪畫的構思本領，同時他擅長使用高彩度、鮮豔的顏色，來描繪醒目的主題。

此圖雖是一幅靜物畫，卻也是作者精心設計的理性組合。圖中的每一物件之色彩、造型乃至於放的位置，裏裏外外都有作者個人的思考和意念，是一幅令人觀賞時，眼睛為之一亮的現代靜物畫。此畫曾獲美國粉彩畫協會公開大賽之特等獎最高榮譽及筆者參與籌辦並任評審之紐約台灣會館國際粉彩畫公開賽之首獎。



第四章 名家作品欣賞

Chapter Four Appreciation of Master Pastelists' Artwork

靜物系列 Still Lifes Series



新生命

Renaissance Man

艾德·代爾（美國）

Ed · Dyer (US)

67 × 94cm

此畫看似平凡的照相題材，但經畫家以超寫實細緻的描繪工夫，並賦予圖中的那塊木板新的生命。另圖中的刨刀之暗影，比真實的刨刀大很多，而產生強大的震撼力。

此畫曾獲美國粉彩畫協會國際公開賽之一等獎及紐約台灣會館國際粉彩畫公開賽三等獎。



紅袍

The Red Robe

劉慶祖（美國）

Joe Hing Lowe (US)

60 × 110.5cm

劉慶祖早年由香港移民來美。1972年美國粉彩畫協會成立之後，即以其扎實的繪畫素養，投入粉彩藝術的創作與教學，並獲頒為風雲人物及粉彩大師證書。

此畫是以蒙上灰塵的紅袍、佛像、線裝書、古幣、瓷器及古老吊燈等為題材，令人視之而生思古之幽情。他以精湛的寫實技法來闡述這些古物，確實令人嘆服。劉慶祖的粉彩作品屢獲大獎，已超過百次以上，為亞裔畫家在美爭光不少。



靜物組曲

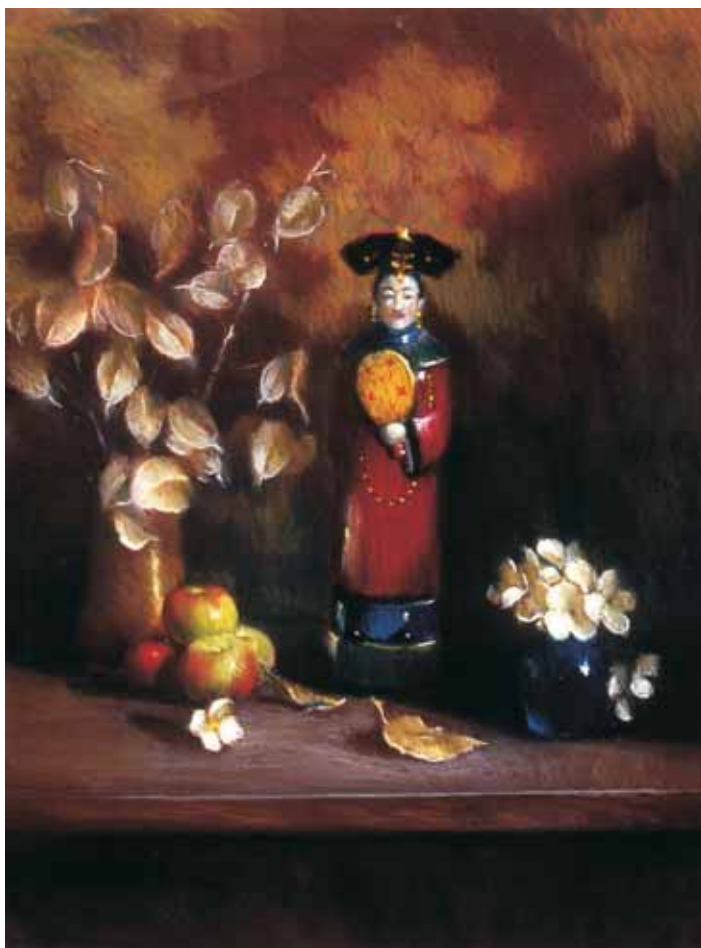
Le Tulipier

安妮·狄波洛（瑞士）

Annie De Perrot (Switzerland)

40 × 50cm

此畫的構圖相當特別、怪異，卻也看出作者活潑的思維和才氣。她將通俗靜物題材，經由刻意的變形、扭曲，使其成為幻想的組合，是一位相當獨特的現代畫家。



中國瓷娃

Chinese Figure

理查·皮旺克（美國）

Richard Pionk (US)

61×68cm

恩師皮旺克這位著名的西洋畫家，常以東方的人或物為其作畫的題材。此圖以清朝的瓷娃為主題，並以柔和的光影對比，來彰顯主題的立體感，頗具戲劇性的奧妙和效果。

皮旺克先生曾任美國粉彩畫協會副會長，1993年起膺任著名的藝術組織〈沙瑪冠帝美術俱樂部〉理事長，同時也任教於藝術學生聯盟（Art Students League）及國家藝術俱樂部之粉彩藝術研究所。



向日葵

Tournesols

維克多·莫基里威克（俄羅斯）

Viktor Mogilevich (Russia)

50×65 cm

莫基里威克是一位靜物畫的大師，但他對描繪俄羅斯的風景也頗有心得，且常獲佳評。他使用暖色調來表現這幅向日葵，使其產生火熱與生命的張力，他的畫作具有強烈的特性，這和他本人頗相似，也是人如其畫最好的寫照。



五彩玉米

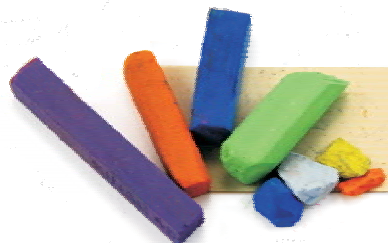
Harvest

蔡惠珠 (台灣)

HuiChu Hu (Taiwan)

50×65cm

蔡惠珠是台灣旅居美國的一位傑出女畫家。此圖構圖活潑而不覺凌亂，通俗的題材卻有新意，其扎實的描繪功夫與觀察入微的藝術素養，令人嘆服。蔡惠珠的作品堅持寫實風格且兼重情趣。觀其畫讓人有賞心悅目、雅俗共賞的心靈享受。此畫曾在2008年美國粉彩畫協會 (Pastel Society of America) 國際公開賽榮獲傑出畫家獎，同年也獲入圍美國地位崇高之美國藝術家聯合會 (Allied Artists of America) 全國美術公開大賽。現為北美粉彩畫家協會理事。



七彩縫線

Mixed Thread

陳麗美（台灣）

LeeMei Young (Taiwan)

23×31cm

作畫喜歡嘗試各種不同的題材，是台灣旅美傑出畫家陳麗美的創新推動力。近幾年來她畫過玻璃彈珠、酒瓶、玉米、毛線球、眼鏡……等這些日常所見的物品。她善於將每種同樣的東西堆成一團或經刻意的組合，使其產生美感及震撼力，而以寫實的手法來描繪其創新的意念且建立自己的風格。

此幅便是其近期代表作品。畫中每顆不同顏色的縫線，看似東倒西歪，卻具活潑逸興之美。散落的線條，在畫面上栩栩如生，是真是假？或半真半假？令人遐思，也為藝術創作開拓新的思維。

陳麗美現為北美粉彩畫協會副會長、奧杜邦藝術家協會獎賞部主席，曾任全美及國際粉彩畫公開賽評審委員。



葡萄美酒

Grapes and Wine

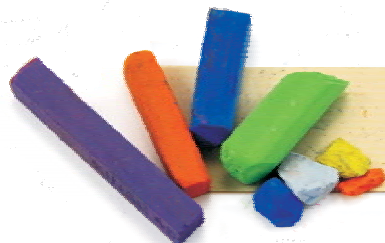
張哲雄（台灣）

Jason Chang (Taiwan)

48×65cm

秋天是豐收的季節。畫家的後院正是葡萄成熟、葉子變黃的時刻，有感於世上很多美好的事物稍縱即逝，應透過畫筆將其美好的感受描繪出來。

此畫的內容看似繁雜，但經虛實、遠近的處理，再以高光來強調剝皮的橘子，使其成為視覺焦點，整個畫面就不覺凌亂。



第四章 名家作品欣賞

Chapter Four Appreciation of Master Pastelists' Artwork

靜物系列 Still Lifes Series



晨光

The Morning Sunlight

張哲雄（台灣）

Jason Chang (Taiwan)

70×102cm

殘舊的家具、簡陋的畫室以及即將枯萎的瓶花，卻因一道朝陽斜照進來，而呈現出溫暖、和諧、生氣盎然的美感。牆上掛著幾幅古畫，可充實畫面的活潑兼具趣味。

此畫曾榮獲2008年美國藝術家聯合會（Allied Artists of America）全國公開大賽之藝術創作精神銀牌大獎，該協會是美國畫壇地位最為崇高的藝術組織。



洋葱

Onions

張哲雄（台灣）

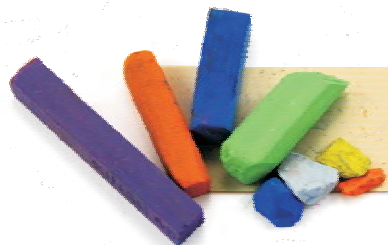
Jason Chang (Taiwan)

32×50cm

這是一幅課堂上的示範作品。2002年我的一位學生Brenda Rothchild帶這些洋葱蔬菜來我的畫室，希望我教他們畫這些東西，我當時先做寫生示範，費時約一個半小時。

我安排此畫的視覺焦點是圖中那顆豔紅的洋葱。我隨意剝下幾片洋葱皮，不規則的置放在桌上，以增加一些趣味性。

此畫曾參加2002年美國專業藝術家聯盟全體會員聯展，意外地獲得第一名的佳績。這僅是一幅粉彩小品，竟然能擊敗眾多的大幅油畫作品，可見粉彩畫確具相當的魅力。



展翅

Getting Ready to Flight

秀維卡布（法國）

Sylvie Cabal (France)

秀維卡布現為法國粉彩畫協會會長，曾於2007年赴台，出席由國立台灣藝術教育館所舉辦之「國際粉彩畫家邀請展」之貴賓。2008年四月再度來台，係應國立台灣藝術教育館的邀請，為「Sylvie Cabal及張哲雄雙個展」親自剪綵、出席開幕盛會。

秀維卡布是擅長以花卉為題材的法國女畫家。她的花卉作品，不僅是模仿寫生，而是給予新的生命和意念。此畫筆法粗細兼備，色彩多變化，猶如孔雀開屏般的趣味性。



纏綿

Lingering

秀維卡布（法國）
Sylvie Cabal (France)

法國傑出的女畫家秀維卡布，2007年及2008年為推廣粉彩藝術兩度到達台北，曾在國立台灣藝術教育館及九十九度藝術中心舉行個展。其優異的花卉作品曾在九十九度藝術中心為收藏家所購藏。

這幅花卉作品，看似流動的色彩，花瓣又如急於擠進花心的個體。觀賞此畫，令人產生遐思，也可以抽象的創作意念來欣賞。



第四章 名家作品欣賞

Chapter Four Appreciation of Master Pastelists' Artwork

靜物系列 Still Lifes Series



古董向日葵

Ancient Flowers on Red

吉米·賴特（美國）

Jimmy Wright (US)

57 × 70cm

賴特自稱創作此畫時，選用衆多不同廠牌的紅色系，用以描繪此圖的背景，即以多種層次、色調來表達古代漆器盒那高雅、醒目的古紅色。圖中那盛開的向日葵，其大花瓣刻意的遮蓋了部分的綠葉及花苞，而與紅色的背景相襯，產生極調和的美感。花開的時期是短暫的，但美好的形象是永存的，大自然那無窮盡的能源，將循環不息。

賴特現為美國粉彩畫家協會副會長，作品榮獲紐約大都會美術館所珍藏。2006年應筆者的邀請，共同擔任國際粉彩畫公開賽的評獎主審。



紐約老街

An Old Street in New York

悉尼·霍梅兒（美國）

Sidney Hermal (US)

41×51cm

霍梅兒曾任美國粉彩畫協會之第二任會長，是一位著名的街景畫家，他善以粉彩色條的側面（平臥）來做大塊的平塗，之後以其個人獨有的繪畫語言，來簡化繁雜的景物，而自成一格。

霍梅兒也是一位資深的粉彩畫教師，曾與筆者同時任教於國家藝術俱樂部之粉彩藝術研究所。可惜他在2004年病逝於紐約，享年七十五，筆者痛失一位前輩好友。



湖畔群屋

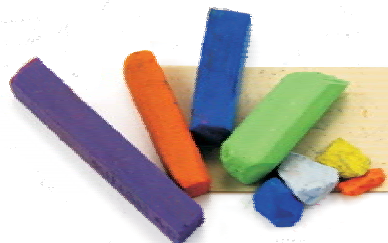
Houses Beside A Lake

古力茲道夫·克利斯（波蘭）

Krysztof Kulis (Poland)

65×80cm

細看克力斯的畫作，其隱喻性超越過抽象的表現意念。他的畫風可稱之為膽大藝高、不拘小節。他的作品善用大量的暖色系，同時也敢用冷色調來衝擊畫面。他作此畫時盡其可能、隨心所欲地一氣呵成，也不做刻意的修飾，因而流露出畫家灑脫不羈的本性。克力斯現為波蘭粉彩畫協會會長。



第四章 名家作品欣賞

Chapter Four Appreciation of Master Pastelists' Artwork

風 景 系 列 Landscapes Series



綠色山谷之一

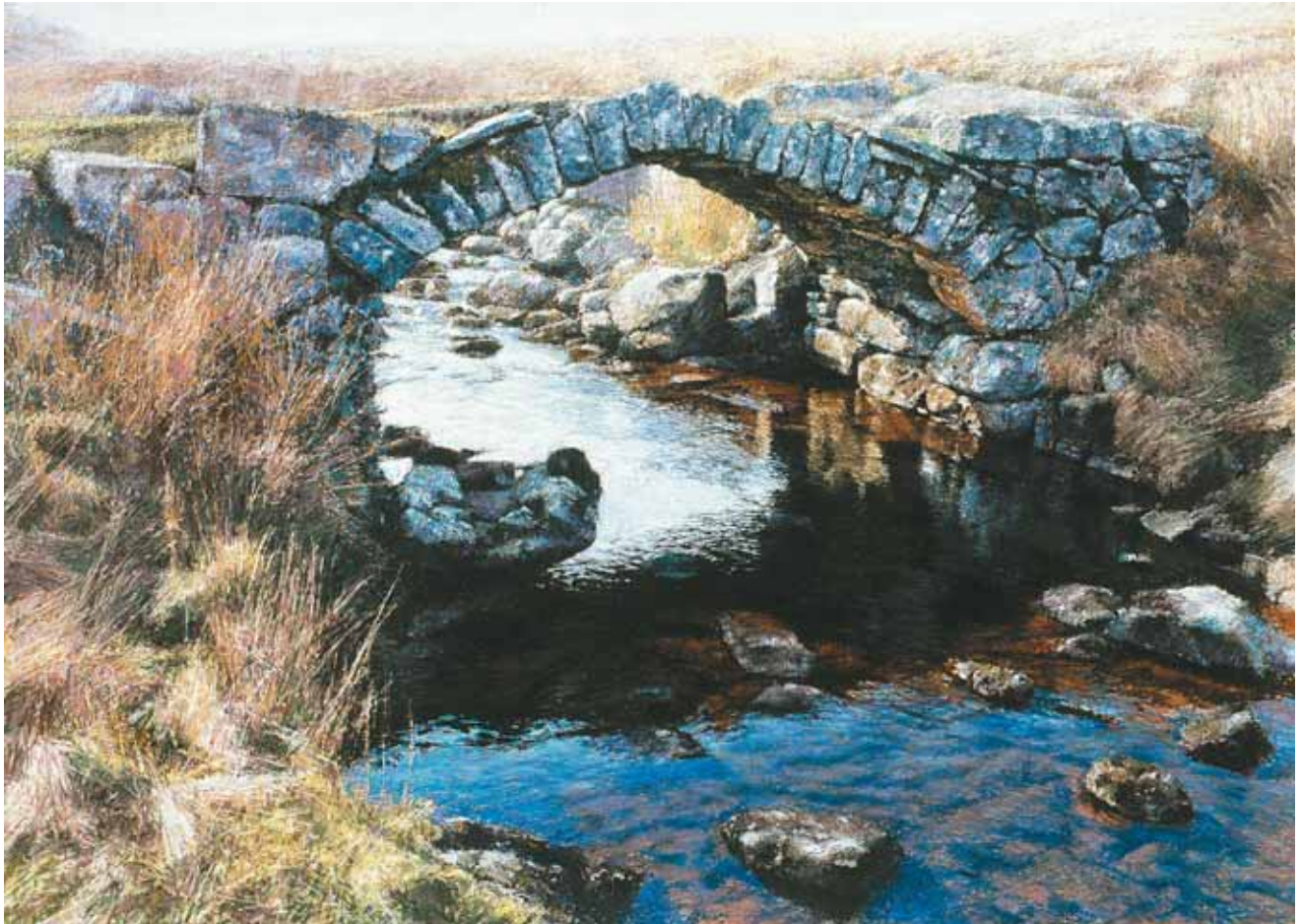
Green Valley I

列馬克·斯維亞鐵基（波蘭）

Markek Swiatecki (Poland)

65×80cm

斯維亞鐵基是一位傑出的美術教師，近期以粉彩畫作一系列的綠色山谷為題材，以記述他居住過的地方，那大氣環繞的自然風景，曾使他深為感動，而以最真實、簡潔、清純的感情，透過畫筆來禮讚他心目中的大自然。

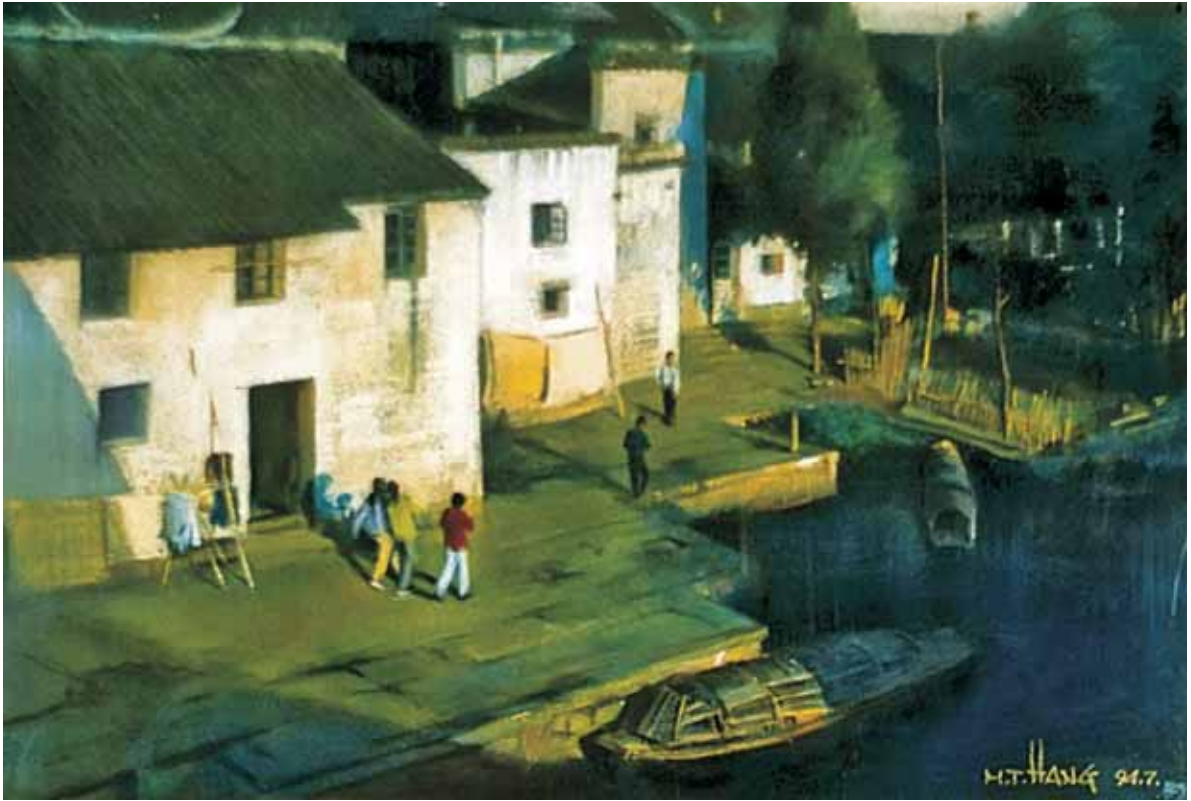


堆砌的石橋

Laid Stone Bridge

凱茲·巴恩（蘇格蘭）
Keith Bowen (Scotland)
76×100cm

蘇格蘭的景物給予巴恩很大的影響，其作畫的靈感大都來自日常簡單的生活層面，他為這些平凡的景物融入個人的感情並賦予生命。他的每一幅風景畫，幾乎都在述說自己經歷過的故事，和他的步伐所踩過的腳印。



柯橋夕照

Sunset in the Water Town

杭鳴時（中國）

Ming T. Hang (China)

60 × 82cm

杭鳴時係一位著名的水彩、粉彩教授，現為中國美協水彩畫類副主席。經由筆者的推薦，他參加四次美國粉彩畫協會舉辦的國際公開賽，其中三次獲獎。此畫曾獲1998年公開賽的一等獎。

此圖是描繪江南水鄉的黃昏時刻，畫家用色獨特，敢用綠色來表現夕陽，確是相當的了不起。畫家作此畫的角度，是由高處俯視低處的風景，圖中的人物顯得微小，正可凸顯出視野的寬闊。



紐約地鐵風貌（二）

MTA Subway Station II

張美華（美國）

Jenny M. Lin (US)

48 × 63.5cm

張美華任職於紐約律師事務所，但她從不放棄成爲一個畫家的夢想。紐約地鐵風貌的連作，便是她每天搭乘地鐵沿途所見的塗鴉建築物。這些看似髒亂的塗鴉，也正是紐約獨特的景觀之一，透過畫家專業素養，將其描繪成爲化腐朽爲神奇，也成爲有分量的藝術作品。



第四章 名家作品欣賞

Chapter Four Appreciation of Master Pastelists' Artwork

風 景 系 列 Landscapes Series



冬季的星期日

Winter Sunday

婕基·西蒙茲（英國）

Jackie Simmonds (England)

50×65cm

西蒙茲是一位英國傑出的女畫家，此圖是描繪初冬星期天的片刻景象。畫面上溫暖的陽光斜照在公園的一隅，人們悠閒地聚集一起，享受這冬日的美好時光。圖中的斜影拉得很長，頗能增加其趣味性。



古鎮水巷

Water Lane in An Old Town

王相箴（中國）

Xiang-Zhen Wang (China)

46×46cm

王相箴的作品頗具詩情畫意的韻味，且用筆嫻熟、收放自如，自成一格。他原是中國知名的油畫家，年過花甲才接觸粉彩色料，僅短短一兩年間，他即以此種畫材揚名美、中兩國。

此幅是描述中國江南水鄉的景色，作者大膽地畫出灰暗的近景，中景則煙霧瀰漫、虛幻飄渺，遠景的色澤最爲鮮亮，即有藍天和清晰的山頭。這與傳統概念不同，即近處清楚、遠處模糊的畫法，剛好相反。

此畫曾於2005年參加美國粉彩畫協會公開賽，及2006年北美粉彩畫協會協舉辦之紐約台灣會館國際粉彩公開賽，兩次皆獲一等獎。



秋日的金魚塘

Goldfish Pond at Fall

蕾·史蜜斯（美國）

Rae Smith (US)

46×61cm

此圖的主題是池塘裡悠游自在的金魚羣。圖中可感覺到秋日的陽光照射在池塘，隱約地看到水底下飄落的楓葉，加上水面上那塊藍天的倒影和那流動的小小瀑布，確能營造出優美的繪畫語言。

史蜜斯於2007年接任美國粉彩畫協會之會長重任。她不僅是個好畫家，同時也能領導該會蓬勃發展。



暴風雨來襲

A Stormy Day

蕾·史蜜斯（美國）

Rae Smith (US)

48×63.5cm

史蜜斯女士現為美國粉彩畫協會會長，與筆者所創辦之北美粉彩畫家協會關係密切，常有互相支援、合作辦展、相邀評審等藝術活動。2007年國立台灣藝術教育館所主辦的「國際粉彩畫家邀請展」她曾鼎力相助，促成此一重要的活動。

此畫是描繪暴雨來襲前之風雲變幻的景象。題材新穎，筆法、用色、構圖都是可圈可點。