

A decorative rectangular frame with ornate, symmetrical corner designs. The frame is black and contains the text '水彩組' in the center.

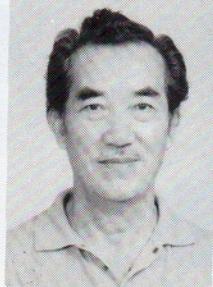
水彩組

水彩組評審委員



劉其偉先生（召集人）

民國元年生，早年留學日本主修工程，歷任廣州國立中山大學講師，台電、台糖工程師，其後從事藝術譯述工作，曾任淡江大學教授，美國俄亥俄州立大學、新加坡南洋美術學院客座教授，現任中原建築系、東海美術系教授，著作甚豐。



吳承硯先生

江蘇江陰人，生於民國十年，民國三十六年畢業於南京國立中央大學藝術學系，師事徐悲鴻、呂斯百等大師，五十二年起任教於中國文化大學美術系至今，六十二年，分別於台北、紐約、布魯塞爾、紐西蘭、新加坡等地舉行個展及夫婦畫展十餘次，並與夫人單淑子共同繪製古聖先賢油畫像近三百幅，均為華岡博物館收藏，民國六十五年吳氏獲頒中山文藝創作之西畫獎，民國七十年獲中國畫學會金爵獎，八十年於歷史博物館舉行「吳承硯、單淑子夫婦回顧展」，吳氏擅長長油畫人像、靜物風景、復極喜好水彩畫，近又兼作中國水墨畫，作風寫實嚴謹，題材取自日常生活與自然。



李焜培先生

國立台灣師範大學美術系畢業，現任師大美術專任教授，曾任全國美展、省展、北市美展、國家文藝獎等評審委員，省展評議委員，中華民國國際版畫展第一屆初審委員，應邀國內外重要畫展，曾獲畫學會水彩「金爵獎」，中國版畫學會「金璽獎」，香港繪畫競賽獎。中日韓交流展，入選英、美國國際版畫展。國內個展八次、香港個展一次、美國個展一次。著有「廿世紀水彩畫」、「現代水彩畫研究」、「水彩畫法一二三」、「水彩技法——花卉」、個人水彩畫集等書。



林惺嶽先生

台灣省台中市人，民國二十八年生。師範大學美術系畢業。赴西班牙遊學三年，策動空前規模的西班牙二十世紀名畫家原作運到台北國泰美術館展出。回國後，專事美術創作兼評論工作。曾在國內外畫廊及美術館舉行多次展覽，著作出版有「神秘的探索」、「藝術家的塑像」、「陽光季節的陰影」、「台灣美術風雲四十年」等。現任於國立藝術學院美術系。



施翠峰先生

台灣省鹿港鎮人，一九五〇年師大畢業後即任教大專院校美術科系講師、副教授、教授迄今其間曾任國立藝專美工科主任八年、文化大學美術系主任五年，前年連續執教滿四十年，榮獲教育部之表揚，並蒙李總統召見。自一九八五年起每逢一月與六月均赴日在高崎藝術大學作短期密集授課，一九八七年任該大學專任客座教授一年，主授素描、水彩、色彩學課程。教學之餘，仍不停地創作水彩與油畫，在畫壇上獨樹一幟。國立歷史博物館於一九八八年四月特別為他舉辦西畫個展，並頒發獎章表揚其四十年來對台灣美術界之貢獻，現任國立藝專與師大教授、中日美術作家聯誼畫會與台灣水彩畫協會會長。



劉文煒先生

現任國立台灣師範大學美術系、所教授，中華民國美術教育學會理事兼秘書長，教育部國教司全國國民中小學美術班指導教授，全國美展及教育部文藝創作獎籌備委員暨評審委員，全省美展籌備委員、評審委員、評議委員，台北市美展籌備委員、評審委員，高雄市美展評審委員，台北市、台灣省美術館諮詢委員，中華水彩畫協會會長。中華民國油畫學會發起人，台陽美術協會會員、亞洲水彩畫聯盟發起人，個人作品發表會七屆，曾獲教育部文藝獎章，行政院一等獎章、「七十九年大學暨獨立學院教學特優教師獎」、著述方面有幼獅少年百科全書藝術部門召集人暨撰寫委員。



鄧國清先生

應聘擔任市展、省展、全國油畫展、全國書畫展、國際光華獅子會、北部七縣市寫生比賽、國軍文藝金像獎、教育部文藝創作獎評審委員。曾任中華民國油畫學會、台灣水彩畫協會、中華民國畫學會理事等職。曾獲畫學會（水彩）金爵獎、文藝金像獎舉行個展四次，作品應邀參加國際文化交流展（中、日、韓、菲、美、澳）二十餘次。國內大專教授聯展、省展、市展、全國美展、當代水彩名家聯展等。著有「高更原始藝術之探索」、「二十世紀繪畫概論」二書。現任教國立藝專美術科、政治作戰學校藝術系。

水彩畫評審感言

林惺嶽

每次參加美展評審，都會遇到抉擇上的困難。現在的創作觀念與技法趨於多元，審美的標準也越分歧。我們應該根據什麼樣的想法與標準來評選較出色的作品呢？

基本上，是要達到公平，樹立公信力。而所謂公平，實際上只能實踐在方法及制度上力求公平，而難以充分掌握實質的公平。蓋為了集思廣益，為了不流入個人的獨斷。評審向來採用多數決，大體上，邀請大專美術院校的教授及其他素有聲望的專家，會集一堂，經民主的評審程序，由票數或分數的統計，以多數肯定出結果來。

主辦單位求公平心切，準備工作的確費了功夫，並提供完善的配合及服務。評審委員也頗慎重，尤其是劉其偉老畫家更是認真執着，再三從已落選或落第的作品中，再仔細挑出值得再審的作品，以免遺珠之憾，而其他委員也能充分體察劉委員的苦心，接納他再審的意見，大家有志一同，一層一層的再三觀察與評審，才產生了預計的得獎名額。我可以很坦然的說，大家的評審態度是相當審慎的。

唯一讓我感到值得在此提出討論的是，美展既然有了分類的項目，當然作品的材質上應符合參展的分類要求。唯水彩畫的界說，已因觀念與技法的多元化，及突破創新的嘗試風氣，而不斷的擴大甚至有時感到模糊，有人採用了多種顏料及材料，並非完全是傳統的所謂透明或不透明顏料，也開拓了紙張以外的平面性質材。就畫本身的效果而言，能突破而有新意，或產生非常的效果，理應加以鼓勵。不過勇於嘗試也往往超越了創作分類的界定。面對此現象，評審委員也常見人見智，有人放寬尺度，唯表現效果取擇，有人則較堅守類型的傳統界說，而有所考慮。因此觀念及標準自會分歧，最後只得以票數來定奪。

所以我說，評審只能在方法及制度的運作上力求公平，要實質而絕對的公平，是不可能的。

雖然如此，經入選而佳作而得獎，經過層層關卡的考驗，總有其出眾之處。我希望得獎者，繼續努力，而不得獎者或落選者也不必太灰心在意，畢竟，藝術創作乃千秋大業，來日方長，不是一次展覽的評審就能決定一個天才生命的成長。

■評語

第一名 林照鈞 《夜》

評語：對人物題材的掌握，顯現穩定的火候，構圖平穩，色彩調和，流露柔和韻味。

第二名 蔡元勝 《塵緣》

評語：表現民間古厝走廊中的鄉土人物休憩情景，具有獨到的觀察與構思。對眾多人物亦予以富有變化的佈局。尤其對空間的遠近透過微妙的光影節奏來處理，洋溢出草根性的情趣。

第三名 陳品華 《山中情》

評語：荒野嶙峋的山岩，空曠的現野，高難度的題材，作者以耐心而細膩的技巧刻劃，色彩與筆觸調和統一，效果平實。

佳作 張國徵 《保修維護》

評語：對於碼頭舟船停泊及工人勞工的雜亂情景，作者能加以變化中求均衡的構思安排。顯現作者處理現實題材的能力。而色彩與光影的變化效果，也維持作者一貫的風格及水準。

佳作 林嶺森 《修船的工人》

評語：構圖穩定，色彩調和有緻，作者對傳統水彩畫的渲染及平塗技巧，控制自如，已達成熟的火候。

佳作 邱進雄 《戲如人生》

評語：題材構思及創作訴求，令人想起「失聲畫眉」的小說，洋溢出親切的民間鄉土氣息，而作者以受光及陰暗的人物變化佈局，突顯空間的氣氛，表現出作者繪畫性的水準。



水彩組第一名

林照鈞

61.1.14生

台灣省雲林縣人

復興商工畢業

■現職／

學生

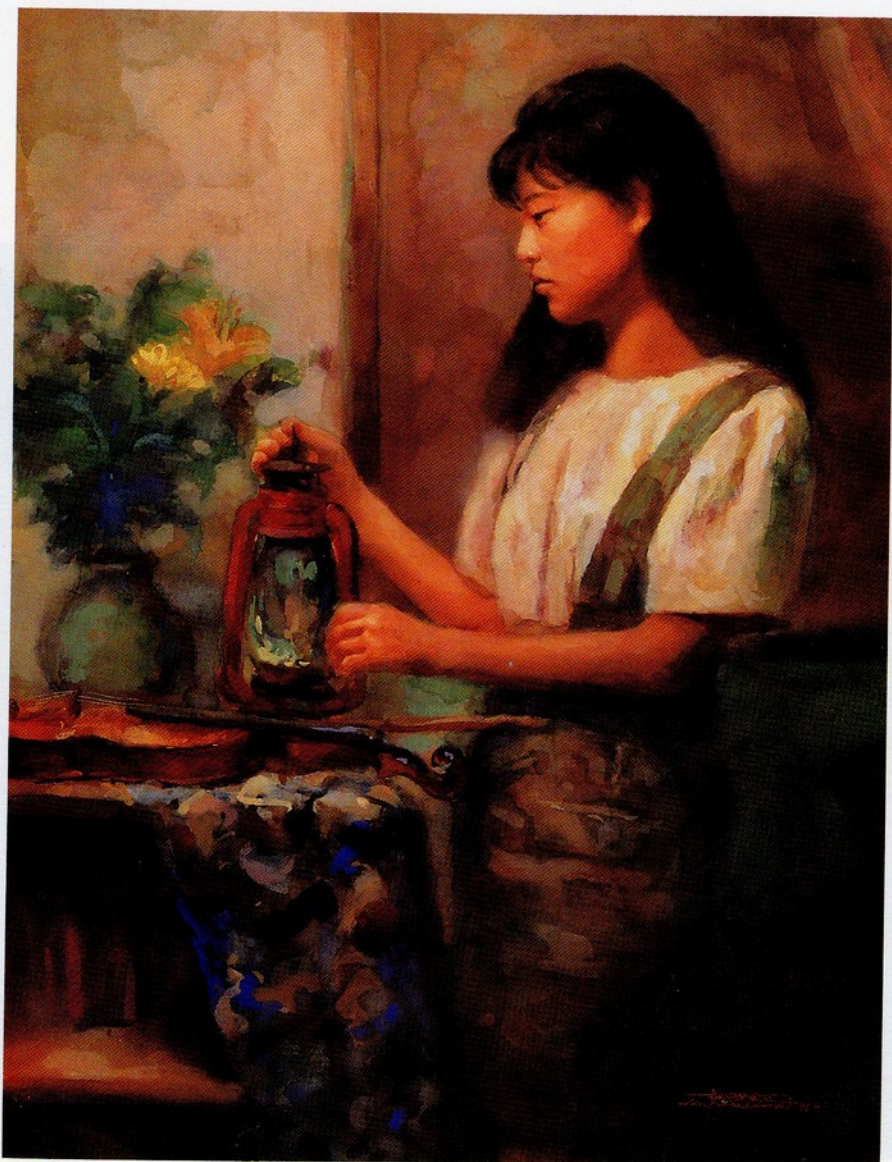
■榮獲／

四十五屆全省美展第二名

北縣美展第一名

北市美展第三名

七十九年文藝創作獎水彩組第三名



夜



水彩組第二名

蔡元勝

58.10.8生

台灣省桃園縣人

■現職／

國立台灣藝術專科學校

學生



塵緣



水彩組第三名

陳品華

46.6.13生

台灣省新竹縣人

師範大學畢業

■經歷／

任教小學十四年

■現職／

中市復興國小教師



山中情



水彩組佳作

張國徵

52.6.17生

陝西省涇陽縣人

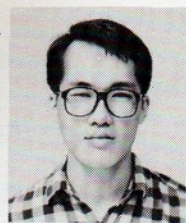
政治作戰學校畢業

■現職／

國防部藝工總隊美工官



保修維護



水彩佳作

林嶺森

53.9.20生

廣東省梅縣人

中國文化大學畢業

■現職／

臺北高中教師

■榮獲／

四十一、四十三屆全省美展

第二屆南瀛獎

第十八屆北市美展等獎項



修船的工人



水彩佳作

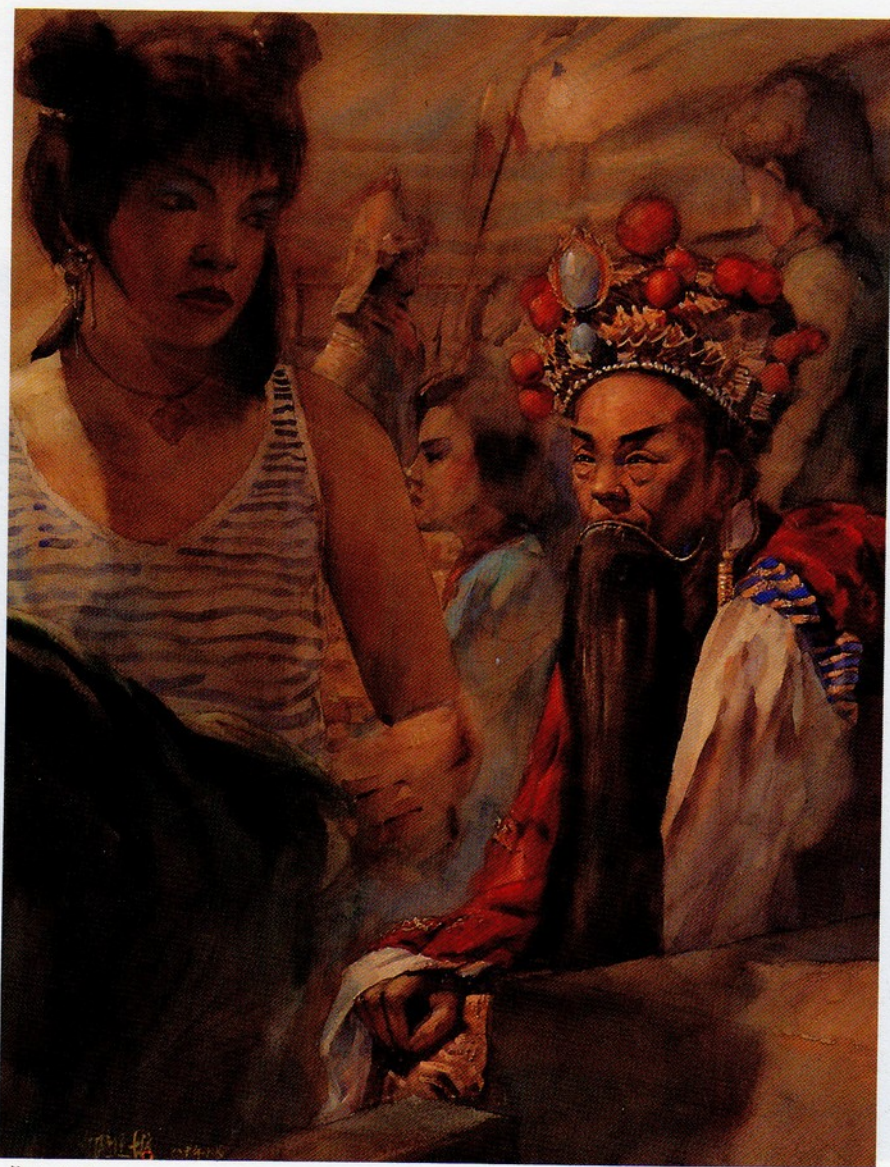
邱進雄

59.8.12生

福建省廈門換

■現職／

輔仁大學應用美術系學
生



戲如人生