



詹前裕

隨著臺灣經濟的繁榮與社會的變遷，逐漸步入多元化的時代，各類素材的藝術創作與繪畫思想，相互爭鳴。戰後隨著中央政府渡臺的中原水墨畫家，所揭櫫的「正統國畫」地位，似乎受到了國畫挑戰；年輕一代的國畫創作者，生長在資訊爆炸的時代，受到外來藝術的影響日深，他們的作品更重視色彩與造形結構，與昔日貧困的農業社會中所孕育出來的文人水墨畫，大異其趣，臺灣本土的國畫，在現代藝術的沖擊下，逐漸在蛻變中展現新意，這一屆文藝創作獎的整體國畫參展畫作，即可發現這種傾向。

今年第十五屆文藝創作獎，仍分成初審與複審兩階段進行，為了避免應徵者及主辦單位勞師動眾，初審採取每人繳交三至五張幻燈片。此屆共有六十六位作者參加國畫組的初審，一月廿四日由吳長鵬、梁秀中、羅振賢、廖俊穆及筆者等五位委員參與，經過反覆的審閱投影在銀幕上的作品之後，選出較佳的前九名，通知其提供三件畫作，參加三月一日的複審，最後經過五位委員多次審慎的投票，評選出六名得獎者及其得獎作品，分別是林靜芝、陳柏梁、申學彥、郭祐麟、徐明寄、林宏山。茲綜合各委員的意見，對得獎作品之評述如下：

榮獲第一名的林靜芝，得獎作品是「花憐」，

該作結合了東方花鳥畫與西洋靜物畫的結構理念與表現技法，以抒情的筆調，描寫夏日時節的亮麗瓶花，豐富的色彩律動組成了一幅賞心悅目的畫作。作者除了運用挺勁的線條寫形；傳統的暈染技法設色之外，也嘗試撞水法、撞色法、破墨法等技法營造斑駁的肌理效果，藉著理性與感性的點、線、面之巧妙組合，表現創新的意圖。

第二名的陳柏梁，得獎作品是「遠的省思系列之七」，作者致力於以連作系列探索山水畫的時間、空間與透視的問題，在傳統的布局之中，結合了幾何形的分割手法；厚重的色點，融入墨韻當中，明亮的色點凝聚成視覺的焦點，富有剛健的生命力，作者突破舊有的空間觀念，藉著遠的省思試圖創作新的風格。

第三名的申學彥，得獎作品「參悟」，以宗教的思維，隱喻現代人精神生活的空虛，背景的處理具有統整性，襯托三個姿態優美的佛教菩薩像，歷經歲月滄桑的斑駁痕跡，更使畫作洋溢著神秘感與耐人尋味的哲理，是一件具有思想的佳構。

佳作「生之頌」是郭祐麟的作品，作者以繡紙的方式，將岩石的造型塑造成鑽石狀的結晶，並染上厚重穠麗的色彩，岩石下方的植物，則呈現細緻柔美的造形，畫面洋溢著裝飾的意趣，色彩在變化中有調和的感覺；結構在繁複中有凝聚的力量，賦予山水畫嶄新的風貌。

佳作「山中楓情」是徐明寄的作品，山水的氣勢雄偉亦渾厚，濃墨中點綴著朱紅的楓葉，增添了秋天的情趣，山谷似乎籠罩在光的魅力當中，筆墨的技巧佳，惟瀑布的表現稍嫌僵硬。

佳作「生之頌」是林宏山的作品，畫面的布局與虛實的處理佳，在流動的氣勢中有濛濛的美感。「生之頌」表現冬天的景緻，樹木枝幹的造型獨特，線條及墨韻都有生動、活潑的呈現，技巧純熟。

其餘未獲獎的作品也有不少佳構，因獎額的限制，難免有遺珠之憾。今年獲獎的作品，整體的水準比往年更佳，可見「文藝創作獎」已經逐漸受到國內藝術創作者的重視，而專業美術教育的普及，也促成了創作水準的提昇，祈盼能有更多喜愛中國繪畫藝術的青年們，經常思考創作的問題，如何運用此項傳統的素材，表達現代人的思想與感情，才能獲得大家的共鳴。



林靜芝

民國四十八年生

文化大學畢

現職／中國海專專校教師

曾獲／中部美展優選

作品說明

國畫

有人覺得夏日是燦爛的，艷陽當空，映照得萬物分明；也有人認為它是動感的，汗水、古銅肌膚、輕裝便鞋……。

對我來說，夏的代名詞是慵懶。

喜歡它的明朗，大紫大紅大黃大綠……各種顏色盡情綻放，彩妝大地；但許是性格使然，總喜佇立一隅，作一名欣賞者，而不是投身其中，玩個暢快。

這幅畫正是我心境的投射與寫照。插得滿滿的瓶花，花大葉大，舒舒服服據占瓶口，不見壅塞，也沒有刻意經營的斧鑿痕跡，只是自自然然佇立在那裡。顯眼的蕉葉呈現律動感，有種流動的適意。

花在屋內，隔著一層竹簾，外頭陽光燦亮，一外一內，一動一靜，形成慵懶的對比。

作品說明

國畫

前景的葉採用較寫意的潑墨、撞水法，再層層染色，花卉則採較為工整的勾勒填彩法。竹簾外的光隙以層層渲染以色彩濃淡層次來表現戶外空間。



林靜芝／花悖／111.5×66.5 cm



陳柏梁

民國三十九年生

師大美研所碩士

現職／永和福和國中教師

曾獲／國立歷史博館全國青年圖書展銀牌、省展、北市展優選、省公教美展第二、三名，北部七縣市國畫比賽第一名，中日親善畫展海部教育所所長獎、青溪文藝銅鑲裝、教育部文藝創作佳作、北縣國畫比賽首獎四次。

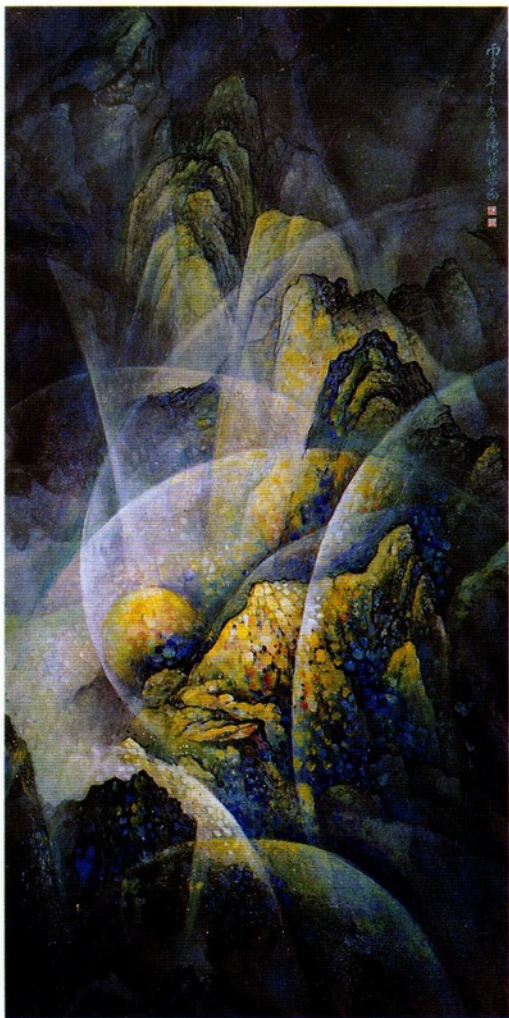
作品說明

國畫

本系列源自對「宇宙的關懷」。目的欲重新探討時空表現的新方式。以有別於傳統中國繪畫對空間的解釋。

中國歷代畫家早以移動視點，表現了創意的空間。西洋古典繪畫，則以準確的透視表現深遠的空間；或以神話宗教的幻想空間。表現人類浪漫的情懷、現代繪畫更以思想領導空間的表現；充分強調時空的表現而有新意。

我們處在日新月異的太空時代，欲以小小一張紙表現幾億光年以上的空間，已不是傳統的「遠」所能表現，我不能忘懷地球上美麗的山水，更無法無視於宇宙的浩瀚無垠，我企求將不同的時空做新的組合；以便表現無限於有限，以表現出宇宙深遠而令人不解又嚮往的空間。



陳柏梁／遠的省思系列之七／140×70 cm



申學彥

民國五十一年生

東海大學畢

現職／台中縣宜欣國小

曾獲／83年 台中縣美展水彩
第三名、84年 (50屆)
省展國畫入選、84年 公
教美展國畫入選、84年
台中縣美展國畫第二名、
84年 大墩美展佳作(國
畫)、85年 中部美展國
畫入選、85年 (51屆)
省展國畫入選、85年 台
中縣美展國畫第一名

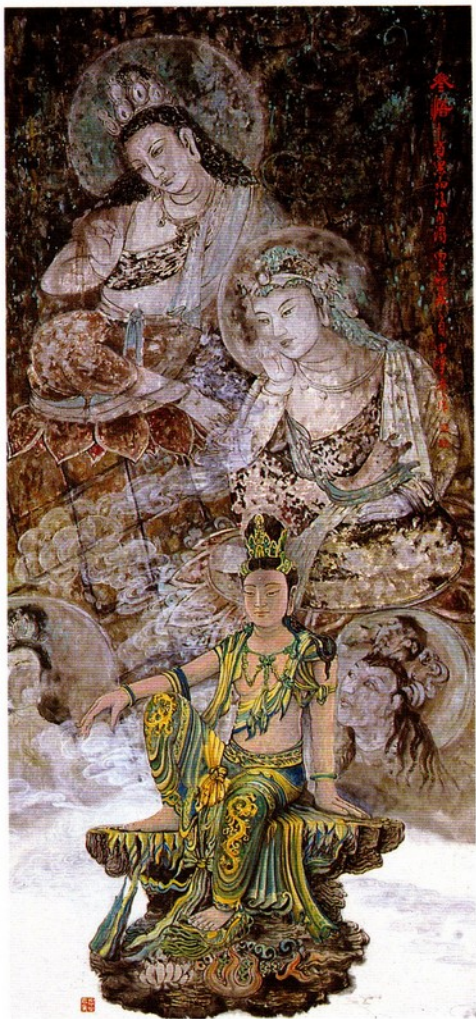
作品說明

國畫

題材取材於敦煌壁畫「沈思菩薩」及「唐三彩觀自在菩薩」。

構圖形式係採用S形構圖，前景是觀自在菩薩，背景是沈思菩薩。以超現實、後現代的手法，表現莊嚴慈悲法相。以雲層、清煙串起視覺動線。

創作動機則是有感於人類在追求物質生活後，而忽略了精神生活的充實，遂有「宋七力顯像」、「妙天禪師」詐財事件。畫面上表現出須先靜、定、思、慮，而後有得，而後參悟，能心無罣礙，除一切人生苦厄。



申學彦 / 參悟 / 180×87 cm



郭祐麟

民國五十四年生

大學

現職／國立歷史博物館組員

曾獲／83年教育部文藝創作獎

國畫類第二名、50屆全省

美展國畫佳作

作品說明

國畫

延續「皺紙皺」的敷染節奏，用以光鮮亮麗的色彩來表現岩石的肌理和生命結晶，要突破前人的意境、理念和技法，構圖改以西方充塞之構圖，使其有力而渾厚，丘壑重深而實感逼人。



郭祐麟 / 生之颂 / 126×64.5 cm



徐明寄

民國三十二年生

大學畢

現職／紹耘畫室
大珍陶坊 負責人

曾獲／台北市勞工杯、台灣區金
輪獎、中日親善畫展、省
展等大小獎

作品說明

國畫

「看山水亦有體，以林泉之心臨之則價高；以驕侈之目臨之則價低」。本幅乃遊北橫巴陵時，感其景含蓄蘊藉，壯闊巍峨，回家後作此畫。作畫時，心與物已渾融統一，深深體驗到與大自然親暱融和的真切滋味。



徐明寄 / 山中楓情 / 250 × 108 cm



林宏山

民國五十三年生

國立藝專畢

現職／專業創作

曾獲／高市美展第二名

基市全國徵畫優選

北縣金輪獎第一名

藝專全科寫生第二名

青溪金環獎佳作

國展、省展、北市展、南

瀛美展、金像獎入選

作品說明

國畫

寒冬來臨，綠葉飄零，剩些紅葉，老幹堅毅不拔之精神，保護孕育身旁的小生命！偉哉！

深感為人子女，應心存感恩之心，才不會至時樹欲止而風不停，子欲養而親不在的遺憾。



林宏山 / 生之颂 / 136 × 70 cm