



吳讓農

由教育部委由國立台灣藝術教育館承辦的八十五年「教育部文藝創作獎」，今年已經是第十五屆，但美術類別工藝項目確是今年新設，為第一次實施，其評審辦法與其他項目相同，仍分初審與複審。初審階段是用幻燈片評審，每名作者送三張幻燈片，由評審小組仔細的看過二遍後再將有疑問的再重新提出觀看，然後提出圈選結果。報名送件共五十人，經選出十五人進入複審。要特別提出一點，在五十人以外有二人沒有按規定送幻燈片，而是送的實物，中間有一件是「陶壺」，其壺蓋與壺身的結構很有獨特之處，但他未按規定送幻燈片與規定不合，所以只得不予考慮，希望所有參予競賽的作者還是按規定的遊戲規則辦理來的好。

複審是看實物，經評審委員再三的巡迴審視，思考然後票選。但工藝項目可能是第一次創始的關係，送件內容不太理想，所以又經討論決定取消第一名。而選出第二名，第三名及佳作二名。沒有選出足額，實在是由初審幻燈片時已經看出有相當多的量是學生作品。學生的作品應稱為實習作品，是練習作品，是還沒成熟的作品。而成熟的作品送件又踴躍，很可能是因為還不知道已開始有工藝項目。希更廣為宣傳，能有更多的佳作參予競選。



劉昌宏

民國五十六年生

專科

現職／國中教師

曾獲／省美展優選、第三屆設計  
賽、新光三越獎、南投美  
展第二名、中縣美展第一  
名、教師美展特優、南市  
美展鳳凰獎、南瀛美展佳  
作

## 作品說明

### 工 藝

此件竹雕蘭花作品，源自庭院之蘭園取景，「蘭」所以為「王者之香」在其淡香、潔白、高雅不俗，作品中；應用竹身連體，一氣呵成；並於蘭花盆桿上配合蝴蝶棲息依戀；以增添整件作品畫面之生動；逼真；臨場之視覺及心靈感受，所以能沁入心脾，怡人心境，因此雕刻此作品，期盼讓清新脫俗；扣人心弦之花，永不凋零；即成永恆。



劉昌宏／蘭韻／52×26×75 cm



曾文章

民國五十四年生

志成商工

現職／藝術創作坊負責人

曾獲／1992 屏東美展優選、1993

屏東美展入選、1994 屏東

美展第三名、1995 屏東美

展第三名、第一屆新當代

美展入選、1996 屏東文化

中心創作展、1996 全國原

住民競賽佳作

## 作品說明

### 工 藝

作品為一件採用花梨木所雕之創作品，因木材質地細密而富有韌性，施以圓雕的技術手法，使作品感覺有一種突破以往傳統的手法。

以女性為主題架構較為柔和，打破以往呆板的雕刻主題，作品本身所呈現出一種莊嚴之美，使其觀者感覺，「色不亦空，空不亦色」用內心去感受不同造形的創作所散發出來不同的視覺效果，簡單的線條所呈現出另一種空靈的感覺、禪坐思索者人性的方針以及清淨的世界，便是作品所想表達的目的。



曾文章／禪思／20×45×82 cm





工 藝

紀世傑

民國四十二年生

藝專畢

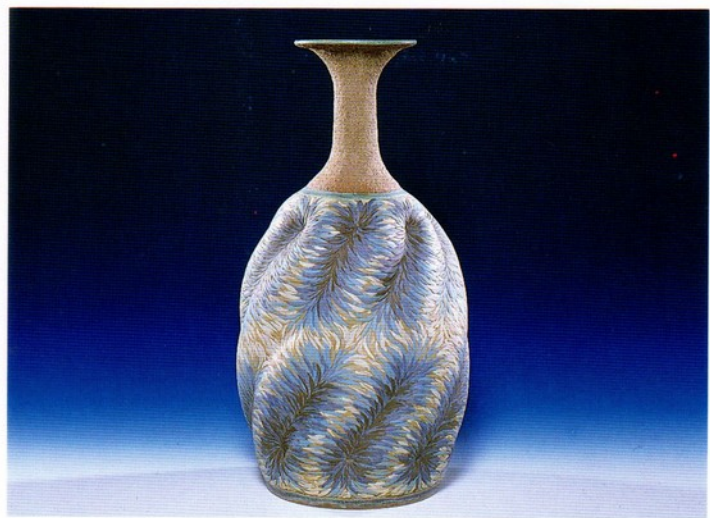
現職／復興高工教師

人生知己難得！藝術創作內在心靈的共鳴又有幾何？

手拉坯拍打成螺紋形，有迴旋而上之勢。表面以磁土加氧化色料壓貼而成。小土片的粘貼累積代表藝術心靈的頓悟與技巧的進階，在在歷經滴滴血汗。頸部以溪砂覆被，質感粗糙，代表藝術之路艱辛，當開花欲結果時，發現險阻在前，似乎有太多的“藝術文盲”在主導一切！

以長石釉為主，配以結晶元素使釉面呈現黑、白之晶斑。以 1230 度氧化燒成。苗栗土。

在高溫淬煉之後，您知道我在傾訴什麼嗎？



紀世傑／傾訴／28×28×57 cm



陳忠儀

民國五十二年生

聯合工專

現職／陶藝製作

曾獲／第三屆北縣美展大會獎、

第四屆民俗工藝展佳作、

第五屆金陶獎評審委員獎

## 作品說明

### 工 藝

作品以「茶葉末」色為創作基礎，此釉柔是明，清時期頗受宮廷喜愛，感覺溫潤、沈穩、內斂深具東方文化之精神。

「峰峰相連」以拉坯成型，加以巧妙變型、突破以往拉坯是圓的造型，構圖是以層層相疊之山峰，呈現山嶽立奇偉、險峻，整體感覺頗量感，層次豐富是其特色。



陳忠儀／峰峰相連／45×35×50 cm