

基隆樸素畫會簡介

文·余國平

基隆樸素畫會，成員多數為婆婆媽媽，故又名「基婆畫會」。成立至今已有兩年多，從當初的六名成員發展到今日的三十四位：包括一對母子檔、一對母女檔、一對婆媳檔，目前最年輕的成員只有二十九歲，學歷最高者是博士班研究生，當然也有三位不識字的阿婆，只有五位男性。歧異的組成，構成畫會豐富多元的面貌。

1995年第一次看見舒潘翠女有如兒童畫般的作品後，促使筆者一腳踏入樸素藝術的研究領域。之後筆者花了一年半的時間，以類似兒童畫的方式指導臥病在床的高珮珮，獲得很不錯的成果；有了這個成功的案例，筆者又再接再厲，啟發輔導幾位年輕媽媽，使她們由不好意思提筆作畫，到從繪畫中得到無比的樂趣、甚至廢寢忘食的境地。

1998年初筆者因母親生病欲求一家設備較完善的安養院，前後訪查了多家安養院後發現多數老人都像「飼料豬」般沒有受到精神生活的照顧。便發願想為安養院老人免費指導繪畫，經由一位安養院股東介紹認識了她的鄰居—簡淑美女士，繼而將簡女士從原本因而繪畫訴苦的階段，輔導轉換成一位快樂的祖母畫家。以上這些經歷一點一滴的累積，成了日後筆者指導樸素藝術畫會的重要經驗。

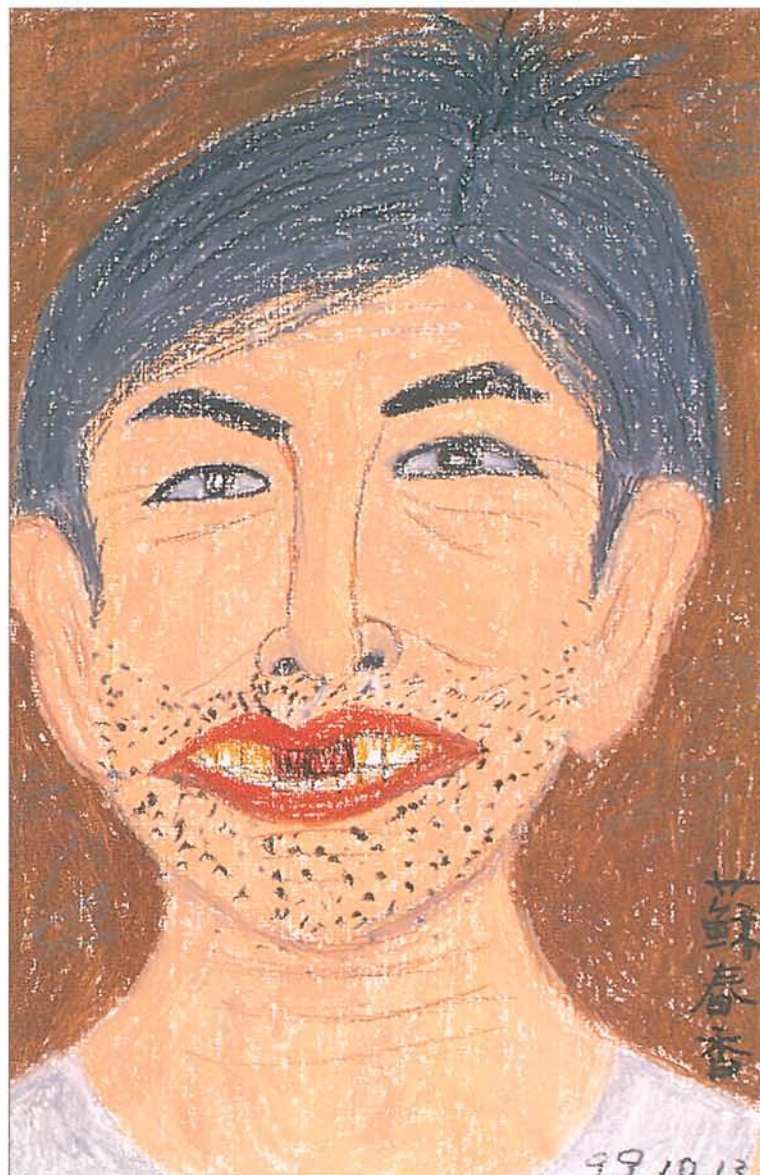
一九九八年九月十三日，基隆樸素畫會首度於橘郡社區休閒館成立，創始會員有六位。同年十月七日畫會再度改組，會員增加為十位。至此，筆者在基隆地區耕耘四年多的樸素藝術運動，總算稍具規模。一九九九年五月二十五日，在基隆文化中心的邀請下，基隆樸素畫會首次舉辦一場別開生面的「基隆樸素藝術特展」。藉由這次的展覽也為畫會吸收了幾位新成員。

自從家母住院及文化中心特展後，筆者更堅定要將基隆市營造成一座樸素藝術之都，並且希望結合優秀的年輕樸素藝術創作者共同為老人家服務。和大多數人一樣，五年前我也是把樸素藝術稱為「素人美術」，並且等同於「老人美術」，直到看過四年前蘇振明教授在中國時報寶島版發表的「常民美術」專欄的解析後才恍然大悟，原來樸素藝術發展的可能性是不分男女、不分年齡，屬於每一個人的心靈的。

經過五年來的灌溉耕耘，基婆畫會的成員們並未辜負筆者的期待，在兩屆「朱銘長青藝術創作獎」及第一屆朱銘美術館「觀雨季」比賽中，都綻放出輝煌的成果。千禧年末又受邀在「臺灣樸素藝術薪傳展」中展出，與臺灣各地的樸素藝術創作者、奇岩媽媽美術教室及中國大陸的農民作品共聚一堂，切磋畫藝；能參與這次聯展，對基婆畫會而言，毋寧是一個自我提升、更上層樓的契機。



蔡文惠 女 1938生 基隆中正公園-大佛寫生
水彩 27×39.5cm 2000



蘇春香 女 1954生 最討厭的人
粉蠟筆 26×38.2cm 2000



張玉子 女 1935生 偷吃透抽的貓 水彩 39×27cm 2000



周梨英 女 1959生 憶兒時 壓克力顏料 38×28.9cm 2000



顏陳碧珠 女 1936生 難以磨滅的記憶 水彩 39×27cm 2000



李雅慧 女 1971生 婆媳逛菜市場 水彩 39.2×26.2cm 2000



黃靜端 女 1965生 可愛的天鵝校長 水彩 27×39cm 2000



王德裕 女 1958生 霧社事件七十年紀念 水彩 27×39cm 2000



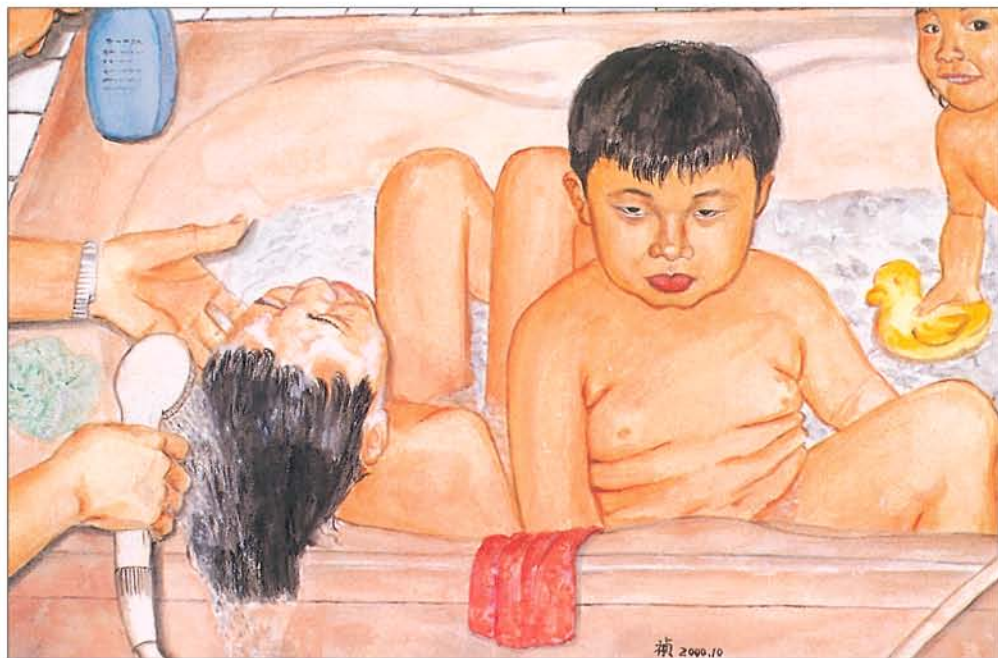
吳徐正芬 女 1946生 急診室的親情 水彩 38.2×25.9cm 2000



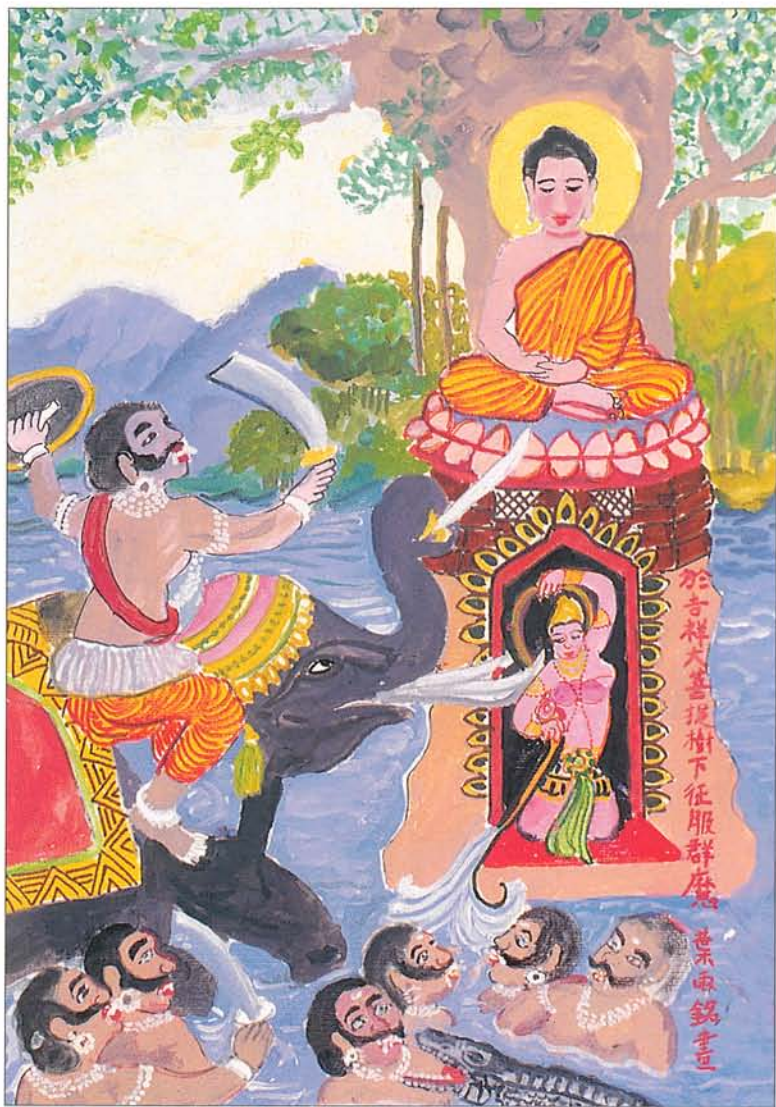
高佩佩 女 1957生 豐收 粉蠟筆 39×27cm 2000



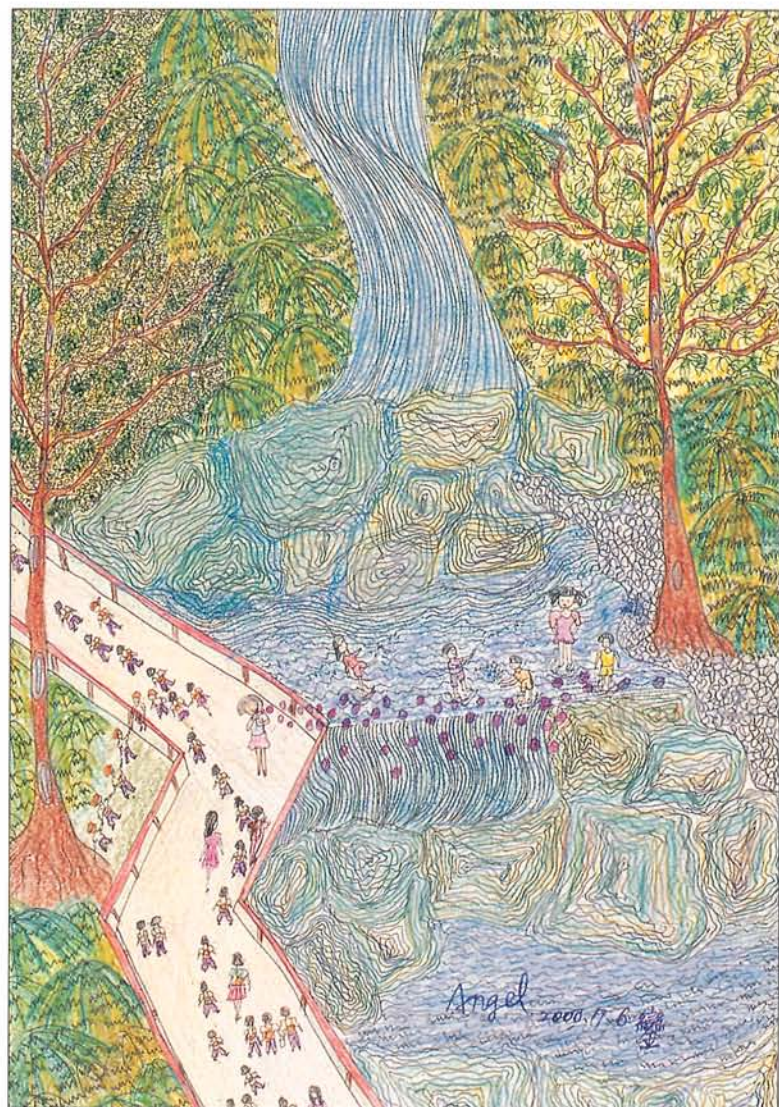
舒潘翠女 女 1927生 彩色比目魚 彩色筆 38.9×26cm 1994



唐素禎 女 1967生 洗澡囉 水彩 39×27cm 2000



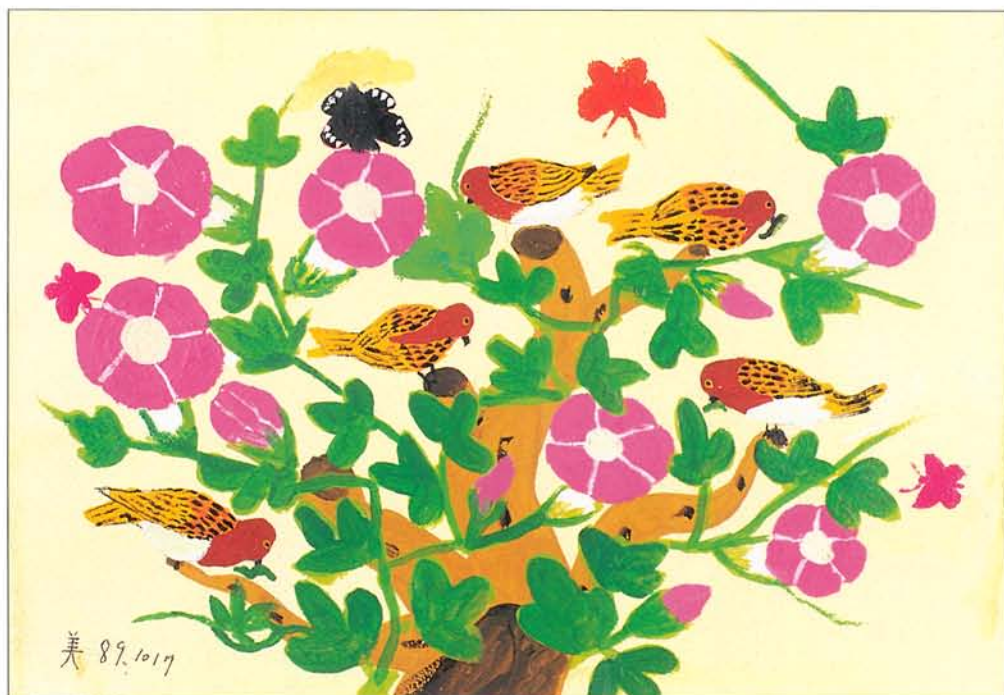
葉兩銘 男 1927生 釋尊菩提樹下降伏群魔
壓克力顏料 25.5×35cm 2000



林秀雲 女 1965生 五峰旗瀑布之旅
綜合媒材 26×38.4cm 2000



蔡彩蓮 女 1918生 舞龍舞獅賀新年 綜合媒材 39.8×27cm 2000



簡淑美 女 1921生 花鳥與小昆蟲 壓克力顏料 39×27cm 2000