

I 認識水彩畫

[一] 水彩畫的定義

所謂「水彩畫」，可分為狹義與廣義兩種解釋。

狹義的「水彩畫」，即指用水彩筆沾水彩顏料在水彩紙上作畫稱之。在風格上，追求保守的英國水彩畫風——透明、純淨、淋漓、並講究繪畫功力與技巧，期能達到嚴謹、寫實、精確的目標。

廣義的「水彩畫」，則泛指一切「以水為媒劑，彩為外衣」的繪畫形式。它可以純粹用狹義的水彩用具材料來作畫；也可以混合粉彩、膠彩、壓克力顏料；也可以畫在厚紙板、油畫布、宣綿紙上面；在技巧上並不限於透明畫法，舉凡噴、擦、點、染、厚塗、撕、裱、刮……等技法均可。而在表現上，則和油畫、水墨等其他繪畫一樣，完全自由發揮、現代與古典兼容、抽象與寫實並蓄，情感與理智均衡。因此，寬廣的包容力，使得水彩畫快速地發展成為繪畫工作者的新寵。

[二] 水彩畫的今日

水彩畫在昔日一直被認為是繪畫入門的一項習作，經常被利用來作油畫創作前的草稿或畫家即興靈感的記錄。一般人常存著水彩畫較油畫略遜一籌的偏狹觀念，認為水彩畫較易學習，較難保存，較技巧化且沒有藝術價值。

事實上，今日的水彩畫早已獨創一格，它不再受限於過去英國式透明技巧及附屬油畫的狹隘範圍，而發展出一條純粹、迷人的特殊風格，擺脫純技巧寫實的層次，融入藝術理論與自由創作之理念，而形成的一門可以兼顧理性與感性的獨立藝術。

尤其是在中國，水彩畫恰好融合了西方油畫理性寫實自由浪漫的優點，與中國水墨感性寫意、淡泊詩境的特色，很適合表達既現代又鄉土的今日藝術。

而且，在科技進步的今日，水彩畫的用具，如紙、筆、顏料的製造品質之佳，都已非二、三十年前臺灣水彩畫剛發展時期甚或二、三百年前，英國水彩畫剛啟蒙時期的品質可以比擬。專業化的水彩用具製造者，早將空氣、陽光、水、酸鹼



◆臺東三仙台風光 李焜培

值、溫溼度、化學反應等等變化，列入一定的國際標準，甚至於連裝裱的畫框、襯紙、壓克力板等也都有嚴格的要求。因此，收藏價格較油畫便宜而藝術價值、保存條件又不比油畫差的水彩畫，將成為現代人提昇個人藝術修養、美化家庭居住環境最明智的選擇。



◆水彩畫已成現代人的新寵



◆海礁 陳明善

[三] 水彩畫的特性

水彩畫在臺灣是繪畫人口最多，學習最方便的繪畫藝術，主要是因為它有獨特迷人的性質之故。

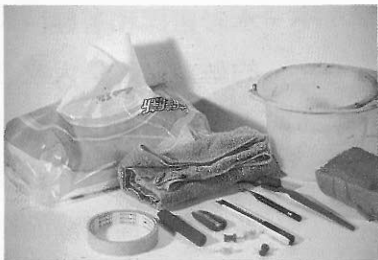
- 一、水彩畫揉和著輕快、灑脫、流暢而淋漓的魅力。這是大家公認的事實。尤其是表現風景畫中那種詩一般的飄逸情境，晨光晚霞的剎那靈感，絲雨迷濛的浪漫調子，那種潤澤而輕柔的感覺是其他材料所望塵莫及的。

二、水彩畫的用具，材料簡單、輕便而經濟。
。對初學入門的人來說，容易一開始就
進入狀況，產生興趣，而不會被龐大複
雜的其他繪畫用具嚇倒。



◆黃花 羅慧明

◆簡單的水彩畫用具
，較易為中國畫家
所接受





◆野柳之夏 馬白水

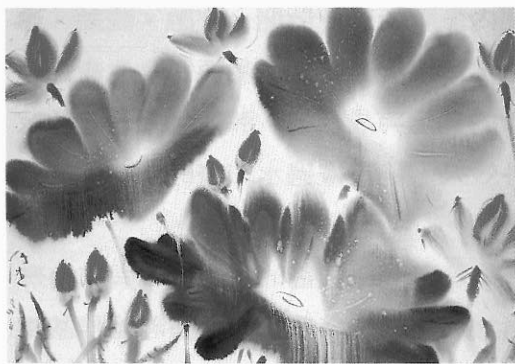
三、水彩顏料是以水為媒介物，所以乾得快，很適合作速寫及動態、靈感的捕捉，尤其是戶外寫生。它是一種融合了快樂和希望的繪畫。當一個畫家把顏料在純白的琺瑯調色盤上混合時，就有一種清高、純潔而微妙的驚喜。然後，再把飽滿鮮明的色彩塗在紙上，看著它在短時間內像魔術般地散開、交融、流動、滲透，而後慢慢乾燥，就像體會生命茁壯般的喜悅與成就感。那種令人着迷的意外效果，是沒畫過水彩畫的人所無法想像的。

如果，你能了解水彩畫的特性，掌握其特殊的感覺，再加上自己本身涵養的繪畫理論作基礎，水彩畫將會是我們隨時渲洩的繪畫表達工具。

[四] 水彩畫的用具與材料

一、水彩紙：水彩紙是以植物纖維製成紙漿，再凝固而形成的。它和一般紙不同的地方是表面較為粗糙而質地較為堅厚。表面粗糙可貯蓄水份、附着顏料。質地堅厚可防止作畫時起皺，並能經得起磨擦、修改。

大部份的水彩紙是純白色的，以磅數來分，大約在300磅以上最為理想。畫面的大小可隨作者的需要來決定，一般尺寸從全開(31吋×43吋)、對開(全開的一半)、四開(對開的一半)、八開(四開的一半)依此類推。購買時可單張購買或買整本的水彩簿。一般美術用品社都可買得到，很方便。



◆荷花 張杰



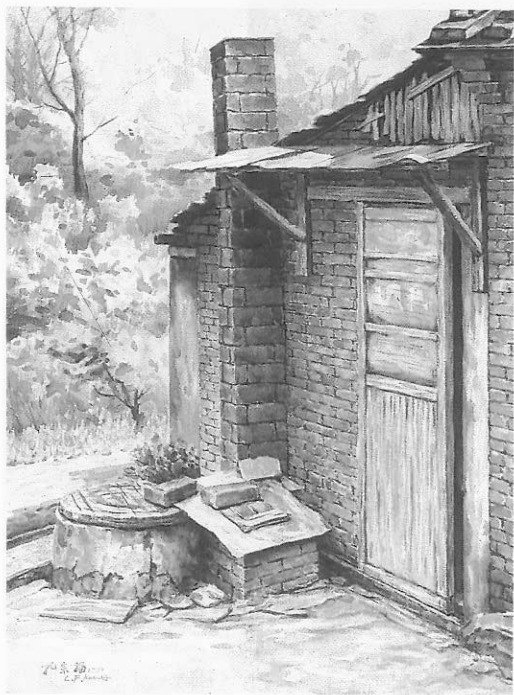
◆妻 賴武雄



◆北美滑雪 陳在南

二、水彩顏料：水彩顏料以色料分有透明與不透明兩種，大部分是由色粉、填充劑、蒸餾水、阿拉伯膠、甘油等原料製成。透明顏料品質較佳，價格較貴，多為專家所採用，不透明顏料含較多之填充劑與較少之色粉，遮蓋性強而多為設計師所使用。

一般水彩顏料都是管裝的，也有直接裝在玻璃或塑膠容器裡的固體顏料。兩種顏料在作畫時，都需要加水稀釋。



◆厝後老古井 孔來福

近年又出產了一種壓克力顏料，是以塑膠材料作成的，畫時加水溶解塗在紙上，乾後即定形不能再溶解修改。

如英國、法國等先進國家，對水彩顏料、紙張、筆等品質都極為講究，用最精密科學的技術與研究、實驗，所生產的品質，在一般的環境下，均可保存幾十年，甚或數百年。

三、水彩筆：水彩畫用的筆以形狀分有平筆、扇形筆、圓筆、線筆等，分別可塗出不同的筆觸。以原料分有豬鬃筆、駱駝毛、臭鼬毛、馬毛、貂毛、羊毛、鼠毛、尼龍纖維等，其含水量、彈性、質地各不相同，畫家會因為自己的需要而作不同的選擇。

以大小來分，一般用號碼來表示筆的大小，號碼愈大則畫筆愈大，反之亦同。

也有人以油畫筆或中國畫的毛筆來畫水彩。這些在現代水彩畫之中，都是無可非議的。究竟，筆只是沾着顏料使之附着在紙上的媒介，只要你喜歡，用手指頭也可以。



◆ 峻嶺 郭明福

四、調色盤：調色盤是一塊用來調配顏料的盤子，最常見的是用鋁合金板壓成，外鍍白色琺瑯。也有人使用塑膠代用品或水墨用的梅花盤代替。

五、洗筆容器，一般使用軟塑膠充氣的水袋，用後可折疊不佔空間，質輕方便攜帶。也可用小塑膠筒、空玻璃瓶、奶粉罐來代替。

六、其他：如抹布（控制畫筆的水量及清潔用）、鉛筆（打草稿用）、畫箱（裝畫具用）、畫板（固定畫紙用）、圖釘、膠帶等。

[五] 水彩畫的技法

水彩畫與其他繪畫最明顯的特色是技巧複雜多變，迷人而瀟灑。事實上，就一個優秀的水彩畫家來講，水彩表現技法本身並沒有難易、高低之分，卻有適合與不適合的差別。每種技法都有它勝任愉快的一面，也有它照顧不到的地方，所以畫者親身體驗各種技法、當面對不同題材或創作意念時，可選擇適合的技法來表現。茲介紹幾種不同的水彩畫技法以供參考。

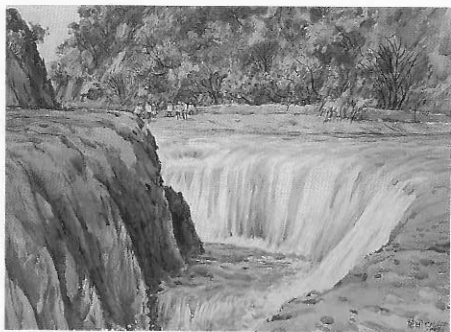
一、重疊法：是最普遍、常用而歷史悠久的技法。即在第一層顏色乾了之後，再重疊上第二層顏色。由於色彩在多次重疊之後，可產生明確的筆觸趣味以及色階變化。它適合描繪輪廓清晰、層次分明、井然有序、主賓分明的對象，尤其對光影的表現，客觀而明確的賦色，正是其獨到之處。早期的英國水彩畫，用得最多的技法就是重疊法。



◆蘭花 張柏舟



◆萬代蘭 吳承硯



◆吹割瀑布 李薦宏

二、縫合法：這種技法是將畫的某個局部，作輪廓清楚而內部渲染的效果。結合各個局部而成具有強有力的整體構圖。色彩鮮明，筆觸清新簡潔、去蕪存菁、一氣呵成是縫合法水彩畫的特色。畫家使用這種技法必須水份、時間、濃度都要掌握得宜，以期表現最高的透明性與最飽和的彩度。



◆油菜花 施南生

三、渲染法：最能表現水分淋漓盡致、痛快流暢、朦朧有致、柔和優美感覺的水彩技法，非渲染法莫屬。

渲染法是先將紙在清水中泡濕或以清水在紙上先刷一層，然後在底色未乾的情況下上顏色，以產生因顏料擴散暈開而出現的迷人效果。許多畫水彩的人就是追尋這種每次都不一樣的渲染效果而樂此不疲。

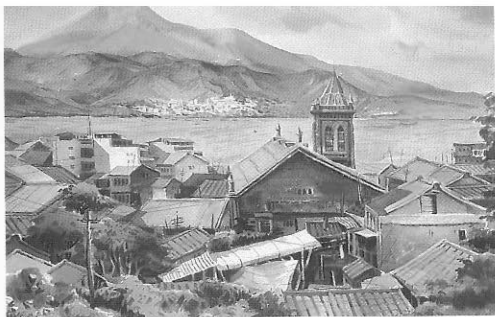
渲染法最適合表現“氤、氳雲”霧、霞光交融的景色，在水乳交融的流動色彩中，產生似幻似真的夢般聯想。



◆美的崇拜 簡忠威



◆人體 黃進龍



◆淡海風光 王志誠

四、平塗法：堅硬、單純、冷靜、整齊、幾何形…等是平塗法的特色，它很適合表達現代世界中，理智、冷酷、機械化的感覺。所謂「平塗」，就是把運筆時筆觸的紋理減少到幾乎看不見，它要求均勻的色彩，規律的形與簡潔的質，以達到現代藝術的特質。

五、不透明畫法：它的特色是以厚塗濃敷的方法，有時會加上大量的白色，來表達一種沈著、穩重、古樸的味道。這種技法和油畫最接近，而它表現的感覺也可以和油畫相比擬。



◆麻六甲街景 劉文煒

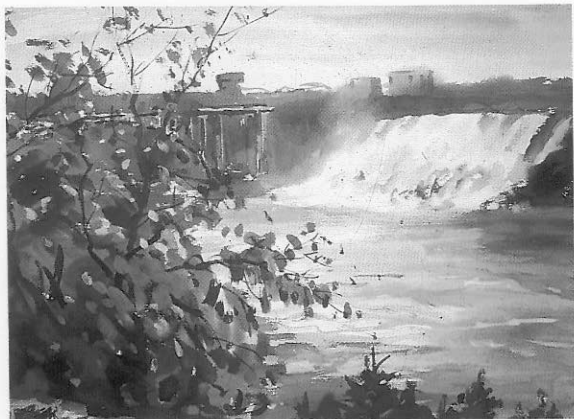


◆寂 洪東標

也有一些人將透明畫法與不透明畫法混合運用，形成了很自由，很寬廣一種技法。

事實上，水彩畫技法的包容性很大，它可以兼容並蓄兩種畫派理論或兩種材料技法而不必捐棄任何一方。因為藝術是自由的、多變的，個性的。

其他還有壓克力顏料、蛋彩畫、裱貼、轉印……非常多的技法，都足以讓創作者自由發揮，而達到盡善盡美的目的。



◆尼加拉瀑布 鄭香龍



◆南潯冬雪 謝明鋁