

# 基本漆陶工序

## 金銀犀皮

### 一、陶胚

練土拉胚陰乾素燒1100度~1230度後，低於100號之砂布研磨，將留於陶面顆粒磨平磨粗，溼抹布擦拭乾淨，不留塵埃。

### 二、固陶

精製生漆與松節油混合稀釋，刷毛平均薄塗二遍。防止滲水。

### 三、燒付烤漆

無油黑漆加砥土粉不加水混合調製，薄塗於陶胎上，進窯以150℃燃燒1個半鐘點。

### 四、打埕

板豆腐去皮脫水與黑漆或透漆混練製絞漆塑膠袋包軟質之布或紙成球狀，沾絞漆輕輕拍打陶面，成小山丘、土堆狀。

### 五、漆髹塗

銀朱調透漆研磨過濾，髮刷髹塗

### 六、黑漆

生漆加百分之三氧化鐵練製黑漆  
黑漆髹塗

### 七、朱漆髹塗

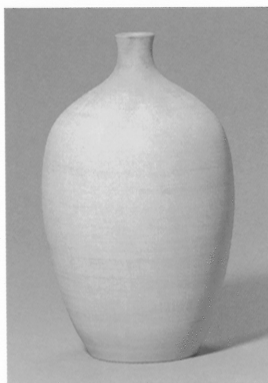
不同赤朱再塗一遍，相同者顏色不生動

### 八、灑金銀粉，貼金銀箔

放置蔭室要乾未乾時，以粉筒灑所需之金屬粉末或貼金、銀箔等。

### 九、黑漆髹塗

以深色漆如黑漆、藍透漆、綠透漆全面髹塗二遍。



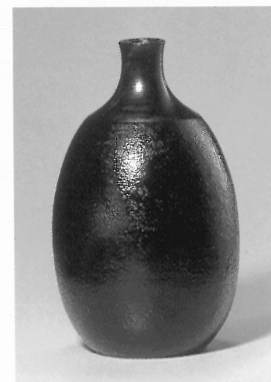
一、



二、



三、



四、



五、



六、



七、



八、

#### 十、粗磨

以水砂紙#320、#600、#800逐次磨平，保留一點空隙，以利後續。

#### 十一、細水磨

以#1000、#1200、#1500、#2000水砂紙將漆面磨到平滑，全部擦乾淨。

#### 十二、桐擦打腊

古時以布沾花生油沾細瓦灰用力擦磨數十遍，今改以棉花、不織布沾腊，任何腊皆可。用力擦磨數十遍，全部擦乾淨，再以肥皂水洗乾淨。

#### 十三、摺漆

上等精製生漆以汽油或松節油稀釋，以棉花沾漆全面作圈狀擦拭，再以衛生紙或砂布全部擦掉，只留肉眼看不見的漆留在毛細孔內。

#### 十四、推光

打腊擦漆共重複四次，第五次以超微粒白腊擦磨，再以鹿角粉、鈦白粉指磨練習彈指神功。

#### 十五、十六、十七、不同顏色變化之成品



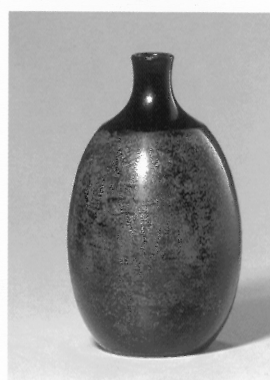
九、



十、



十一、



十二、



十三、



十四、



十五、



十六、



十七、