

第一單元

關懷人心的藝術

12

雖然現代家庭結構已簡單化，但是彼此的關係卻疏離許多，離婚與再婚事件增多，家庭成員關係變複雜。再加上社會價值觀、經濟型態、男女社會角色漸漸改變，面對這樣的變動，小朋友必須更具自主能力以調適他們的情緒和種種外來的壓力。本單元「關懷人心的藝術」，主要是探討藝術中有關人類情感的描繪與表現之種種主題，以引導學生串連個人的情感生活與藝術對人性的關懷，學習藝術家如何使用藝術語彙和技巧來表現心情和人生意義，同時認識這些藝術家的背景。透過素描、繪畫、立體結構等方式，學生也將嘗試利用藝術媒材來表達他們的思想與情感。

單元內容

本單元的內容主要是從藝術史、藝術創作、藝術批評、和美學四個角度共同來探討藝術與人類情感表現的關係，以相關主題為學習結構的重心，針對人性關懷的主題，將本單元的學習內容分為五課，包括：壹、情感，貳、人人需要關懷，參、彼此關愛，肆、悲憐人生疾苦，伍、關懷校園弱勢群體的藝術行動。先由欣賞比較不同文化、不同時期的情感表現風格著手，探討造形元素點、線、面、色彩、結構原則與情感脈動的關係，藉以刺激學生體會微妙之情感變化，進而思考如何以視覺表達方式將人類情感與社會的關切呈現畫作上。

單元目標

本單元主要是引導學生欣賞與瞭解不同文化之藝術家對人心關懷與情感表現的藝術處理特性，幫助學生應用藝術表現方法來描繪他們的情感經驗，作為情感抒發最佳的管道，並希望刺激學生敏銳觀察周遭人們的情感反應，能適切地表達他們對朋友的關心與體諒。同時，也以積極直接的藝術展演行動來關切周遭的弱勢群體。

教學策略

本單元的教學策略強調建構教學，以開放性問答方式進行智慧型的視覺對話，並以模擬表演方式進行感性的情感體驗。此外，以課後作業形態，要求學生觀察他人情感變化反應，並記錄下來，做為個人的資料檔案。老師亦可以此為評量參考之一。

雖然每個人的情感變化都很複雜，可是並非每人都能體會他人的心情與感受；因此，本單元試圖建立一啟發性環境，鼓勵教師多運用輔助教材，例如：書本、複製品、影片、和圖表等，或運用團體合作的創作活動，引導學生多認識瞭解人類情感的表現語彙，並適時地讓他們有關心別人、體貼別人、和互相幫助的機會。

註：此單元中，每一堂課所需時間大致以二至三小時為主，教師可參酌學期課程設計重點、學生特質和參與度、學校環境氛圍等因素，挑選並調整適當的課程和時間分配。

壹 情感

教學重點

藝術表現情感的方式有好多種，不一定要透過具體的影像來傳遞，有時抽象的形式與單純的色彩反而如音樂一般，更能直接觸動人的心絃。本課將透過對抽象藝術作品的鑑賞，認識什麼是抽象表現藝術，抽象藝術家的背景與風格，如：康丁斯基、蒙德里安，進而瞭解點、線、形、色彩等視覺造形元素的純粹性本身就具備精神性與動力，與人類情感經驗的關係緊密相繫。經過理解點、線、形、色與情感關係後，學生也將運用這些造形元素做抽象畫，直接表現情感。

教學目標

- 一、辨識具象畫與抽象畫間的不同。(藝術史範疇)
- 二、觀察分析抽象畫表現情感特質的元素與原則，探討藝術客觀性與人類情感主觀性的關係(藝術批評、美學範疇)
- 三、解析抽象畫之律動特質是因反覆使用某些基本造形元素所形成的。(藝術批評範疇)
- 四、創作抽象畫以表現個人情感。(藝術創作範疇)

專有詞彙

- 具象的(Representational)：以寫實的方式將描繪的對象呈現出來。
- 抽象(Abstract)：相對於具象藝術，抽象藝術不以模擬真實物件為訴求，而是以基礎形式或顏色來表現真實世界中的種種情感或印象，有些抽象作品甚至不具任何具體對象的指涉。
- 幾何抽象(Geometric Abstract)：這種抽象風格，主要是因為作品的造形元素完全以幾何圖形為主。
- 韻律感(Rhythm)：當某一設計元素(例如：線條)規則性反覆出現所形成的視覺效果。

教學資源

教師準備抽象與具象作品幻燈片或複製圖片，以供藝術欣賞與討論之用途。參考作品明列如下：

- 一、畢卡索(Picasso, Pablo) (1881 ~ 1973) *悲劇(The Tragedy)*, 現藏於華盛頓國家藝廊(The National Gallery of Art, Washington, D.C.)
 - 二、馬內(Manet, Edouard) (1863), *草地上的野餐*, 現藏羅浮宮巴黎(The Louvre, Paris)。
 - 三、康丁斯基(Kandinsky, Wassily) (1866 ~ 1944), *帶有白邊的素描(Sketch for Painting with White Border)*, 現存於華盛頓(Phillips Collection, Washington, D.C.)
 - 四、蒙德里安(Piet Mondrian) (1872 ~ 1944), *百老匯爵士樂(Broadway Woogie)*, 1942, 現存於現代美術館(The Museum of Modern Art)
- 學生準備之材料：畫紙，水彩，水彩筆粗、細各一枝，調色盤，棉線、海綿，厚紙板，尺，剪刀。

時間分配

此課程需時二個上課時段，大約二個小時左右。

教學活動

一、教師先將巨幅複製圖片懸掛在黑板上，並在黑板上寫下具象畫和抽象畫二詞，然後請學生猜猜哪幾幅畫是抽象畫、哪幾幅是具象畫。從這二個字詞的表面意思學生大概都能分辨哪些畫是抽象畫、哪些是具象畫，因為這些畫很清楚的分兩類。請學生從抽象畫這類中做歸納，說明它們有何共通點；而具象畫那類又有何共通點呢？之後教師可依學生的反應，加以重點說明這兩種風格的特色。

二、從康丁斯基與蒙德里安等藝術家的抽象畫看來，學生應很容易發現這些所謂抽象畫都是由點、線、面、色彩直接展現出來，不用透過具體影像的方式。然而，學生卻不一定能感受到其

中所包含的情感與氣韻，教師可藉由問答方式來引導學生來感受抽象畫的情感特質。

以康丁斯基的帶有白邊的油畫素描(*Sketch for Painting with White Border*)為例，問題參考如下：

●描述方式

請說出你在畫面上看到哪些顏色？

你覺得康丁斯基喜歡使用怎麼樣的線條和形狀？

你是否發現有反覆的形狀和色彩出現呢？

這幅畫的氣氛如何？

●分析

請分辨此畫是使用水彩還是油畫？

請說出畫中點、線、面、色彩和空間的安排與配置給人何種視覺效果？

這幅畫如何使用線條和色彩造成律動感？

這幅畫如何達到均衡和諧的感覺？

●解釋

從畫的風格，說出康丁斯基的個性可能是怎樣呢？

從畫中的線條、面與色彩的結合中，你是否看出它隱含的意義？

如果你來為這幅畫命名，你會給予它什麼標題？

●判斷

你喜歡康丁斯基的這幅畫嗎？為什麼？

你覺得康丁斯基成功地運用色彩和線條等將情感表現出來嗎？

你覺得看康丁斯基的抽象畫是否很接近音樂給你的感覺？你的看法如何？

三、教師可利用上述方法來探討蒙德里安的百老匯爵士樂(*Broadway Woogie*)。問題建議如下：

●描述

請說出畫面上有哪幾種顏色？這些色彩單純或很混雜呢？

請說出畫面上有哪幾種形狀？這樣的形狀數學上統稱為什形？

你覺得蒙德里安喜歡使用怎麼樣的線條和形狀？

你是否發現有反覆的形狀和色彩出現呢？

這幅畫的氣氛如何？請說明。

●分析

請分辨此畫是使用水彩還是油畫？

這幅畫是否有律動感？那是如何造成的？

請分辨畫中哪一種色彩最活潑、有動感？哪一色彩最安靜、穩定？哪一色最中立？

請說出畫中色彩和空間的安排與配置，給人何種視覺效果？

這幅畫如何達到均衡和諧的感覺？

●解釋

從畫的風格，請說出蒙德里安的個性可能是怎樣呢？

畫中的線條與色塊的組合給你怎樣的印象？你覺得它像什麼？

你是否看出它隱含的意義？

如果你來為這幅畫命名，你會給予它什麼標題？

●判斷

你喜歡蒙德里安的這幅畫嗎？為什麼？

你覺得蒙德里安成功地運用色彩和線條將情感表現出來？

你覺得看蒙德里安的抽象畫很像爵士樂嗎？你的看法如何？

接著將康丁斯基的畫與蒙德里安的百老匯爵士樂並置作比較，學生一定很快就明瞭這兩位藝術家的抽象風格的不同，而這樣的畫風差異似乎正說明這兩位藝術家的個性不同。請學生想一想自己是怎樣的個性，假若他們也用抽象表現的方式來表現他們自己，那麼他們要如何處理點、線、面、色彩造形呢？

創作活動

一、教師說明接下來的時段是他們的創作活動，先前已讓學生有初步的思考抽象畫與個性之間的關係，但是抽象表現之間依然有很大的差異，例如：康丁斯基與蒙德里安以不同的方式處理點、線、面和色彩所呈現出來的抽象畫特質也就完全不一樣。學生他們可想想他們個人的喜好，並參考康丁斯基或蒙德里安等藝術家們的方法，當然他們必須依個人想像作變化。記得提醒學生，他們的畫一定要是抽象的，並且要注意線條與色彩的韻律美感。

二、首先教師先示範講解抽象繪畫的幾種技巧與原則：

用水彩筆描繪粗細不同、軟硬不同、直線與流動性不同等線條效果。

使用厚紙板沾顏料重複印線條。

將棉線沾顏料，然後放置畫面上，製造流動彎曲線條。

將海綿剪成各種造形沾顏料後，在紙上反覆印製。

用細水彩筆描繪各種圖形邊，再用大水彩筆填色彩。

三、讓學生先構圖，然後再利用各種上述技巧處理色彩。教師可在一旁協助他們，給他們適

當的建議。

教學評鑑

一、學生是否瞭解抽象的意思？什麼又是幾何抽象？

二、在課堂討論中，學生是否能分辨抽象畫的造形特色？在他們創作時是否能適切的應用點、線、面、色彩等作造形？

三、學生的作品是否有明確的情感表現？

四、學生的作品是否呈現韻律感出來？



康丁斯基(Kandinsky, Wassily) (1866-1944), 帶有白邊的油畫素描 Sketch for Painting with White Border, Phillips Collection, Washington, D.C.

參考資料

藝術家與作品背景參考

●康丁斯基(Kandinsky, Wassily,1866 ~ 1944)

他是抽象畫的首創者，曾與克利和馬克等數位藝術家共組藍騎士藝術團體，並在包浩斯藝術學院任教。他是一多才多藝的藝術家，在成為畫家之前他曾是律師，也當過政治、經濟家，對音樂也有深入研究。在早期，他的抽象風格多呈明亮鮮麗色彩、不規則形狀與強烈的動感的特質；到了後期則偏向幾何抽象，色彩也平靜安穩許多了。

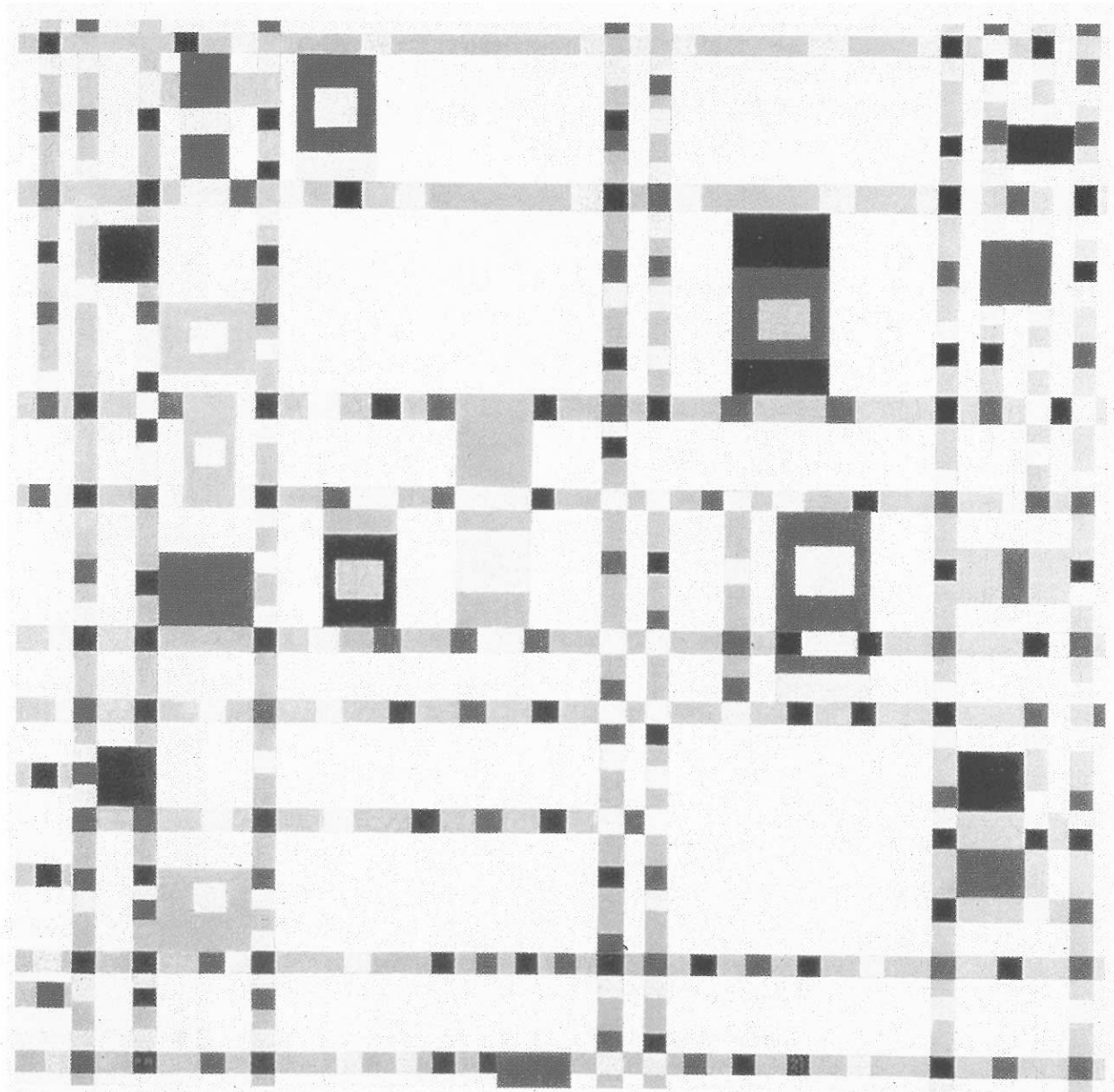
●蒙德里安 (Piet Mondrian,1872 ~ 1944)

荷蘭人，對抽象畫有很強烈的堅持，完全鄙

視傳統畫的價值，認為藝術的基本在於一種近似數學的抽象和幾何原則。他將他個人的抽象畫定名為新造型主義(Neo-Plasticism)，不用任何具體造型，完全用幾何圖形。色彩也只限用基礎色(即紅黃藍)和黑白與灰，結構以垂直和水平組合為主，儘量避免菱形結構。

●畢卡索 (Pablo Picasso,1881 ~ 1974)

西班牙人，但畢生大部分時間都在法國巴黎。他可以說是二十世紀最重要藝術家之一，與布拉克同是立體派的創始者。他的藝術風格非常多變，最早在二十世紀初的藍調和粉紅色時期，接著是分解立體派和綜合立體派，及拼貼畫的應用。



蒙德里安(Piet Mondrian) (1872-1944)，百老匯爵士樂、Broadway Boogie Woogie,1942. The Museum of Modern Art.

第一單元

貳 人人需要關懷

教學重點

不管來自哪一文化，人們皆有關懷的天性，不僅對人，也對事物有情。本課以探討人們對動、植物和東西的關懷為主，嘗試瞭解一般人如何表達這份關懷的心。首先透過作品幻燈片的欣賞與分析，認識藝術家如：雷諾瓦(Renoir, Pierre Auguste)，庫克(Cook, Beryl)，和黃土水等人如何運用造形元素，充分表現人類關懷的情感，體會愛心是一種純善的美感。刺激學生敏銳的感覺，思索藝術與情感表現的關係，用以引發學生們觀察回憶他們關懷周遭事物之點點滴滴。最後鼓勵學生將這些個人的經驗以藝術表現方法呈現出來。

教學目標

一、辨識不同藝術家應用點、線、面、色彩等造形元素與影像處理來表現情感的不同風格、特色與理念，並比較個人關懷經驗與藝術作品所呈現的情感有何關聯？(藝術史範疇)

二、描述作品之視覺表現要點與情感表現內容，評論作品之結構安排與表現特性間是否配合良好？(藝術評論範疇)

三、描繪個人關懷心愛的動物或東西的情景與感受。(藝術創作範疇)

專有詞彙

- 注意焦點(Center of Interest)：一幅畫面，中最容易引起觀賞者的注意的地方。
- 畫像(Portrait)：以人物為繪畫主題的畫，這人物的臉部通常是整幅畫的注意焦點所在。

教學資源

黃土水的水牛群象(1935), 庫克(1992), *By the Clyde*. 等作品之幻燈片或投影片。

註：假若這些作品圖片一時無法取得，教師也可自尋其他這類的作品替代，甚至可從其他的文化和時代選出表現關懷的藝術作品做為藝術討論與

學習的目標。

學生應準備的材料：鉛筆、橡皮擦、簽字筆、水彩、粗細水彩筆各一枝、調色盤、個人寵物或寵物照片。

時間分配

此課程需時二個上課時段，大約四個小時左右。

教學活動

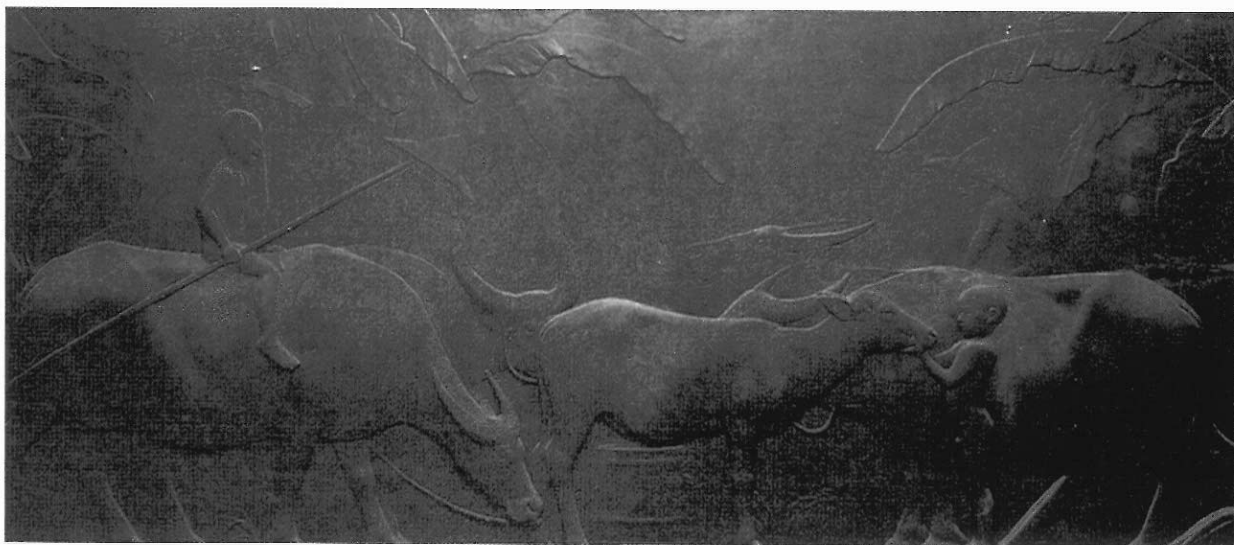
一、教師將所準備的巨幅複製圖片依序懸吊在牆上，並簡略地說明此藝術欣賞活動的重點在於探討人類關懷與愛的表現，但是暫且不要告訴學生這些作品的標題、創作者和時代背景。可藉由問答的方式引導學生去比較分析這些圖畫的藝術特點。教師可詢問學生這些圖畫各自表現什麼主題、故事和意義？有什麼共同的特色？有何相異之處？從圖畫中的影像和情景看來，你覺得這些圖畫是什麼時候完成的作品？它們是否來自同一文化環境？為什麼？此時教師可依學生所討論的重點，說明這些圖畫的創作者分別是法國雷諾瓦、台灣黃土水，分別生長在十九世紀末二十世紀初及二十世紀末，不同時代及不同文化。雖然他們各有其社會文化背景，可是這種關懷愛護身邊事物的心，是顯而易見的。

二、接著，教師可問學生最喜歡哪一幅畫？為什麼？這幅畫給你怎樣的印象與感覺？它的色彩線條影像結構安排有何特色？畫中什麼部分最突顯出來吸引你的注意呢？什麼因素促使它突顯出來？教師可適切地給予暗示地說是不是這部分影像很大，佔據圖畫中心？或是顏色較鮮豔？或是結構較複雜等？這樣的表現你覺得好嗎？

三、由於這幾幅畫都是表現人們愛護動物或東西的情懷，其色彩較溫馨愉快。教師可因此詢問學生們，是否他們也有類似的愉快經驗？哪一幅畫最令你聯想到你與你的寵物的關係？為什麼它讓你有如此的聯想？你寵愛的東西是什麼？為什麼你那麼喜愛它？它有何特徵？你與你寵愛的



雷諾瓦(Renoir, Pierre Auguste) (1841-1919), 抱著貓的女人, Woman with a Cat, 現藏於華盛頓國家藝廊, The National Gallery of Art, Washington, D.C.



黃土水，水牛群像（部分）石膏浮雕，250 × 555cm，1930，台北市中山堂藏

東西之間發生怎樣的趣事或故事？現在若請你用畫畫的方式來陳述你與你的寵物之間的關係時，你會怎樣表現呢？

四、教師說明接下來的三十分鐘是他們創作的時段，每一位學生將用鉛筆描繪他們個人關照他們寵愛的東西的情景，他們可將個人帶來的照片或寵愛物品拿出來作參考。等構圖完整後，教師可提醒學生回想藝術家們使用色彩的特色，他們可參考應用，然後使用水彩為他們個人的素描作品上顏色。

教學評鑑

一、藝術欣賞討論時，學生是否能夠說明每幅作品的中心主題？藝術家所要表達的情感？以及關愛的對象？

二、學生是否能說出每幅作品的線條與色彩的表現特性及產生的印象？

三、學生是否能夠分辨作品來自哪一文化地區？

四、作品完成後，請學生將作品黏貼牆上，大家一起欣賞討論創作成果，彼此分享心得。學生是否能明白描述個人描繪物的故事背景？為什麼使用如此色彩和結構安排？

參考資料

藝術家與作品背景參考

●雷諾瓦(Renoir, Pierre Auguste, 1841 ~ 1919)

法國人，是印象派大師之一。他的畫多以人物為主要題材，他的人物主題多為女性。不像莫內喜畫貴族人物，比較偏好取材自一般中產階級的平凡休閒生活。雖然他是印象派畫法起家，但從1880年以後，他的人物畫就越來越具紮實感了。

●黃土水(1895 ~ 1930)

台灣人，黃土水生長在日據壓制的環境下，首位以作品和文字對「台灣」這塊土地進行反省與認知的藝術家。一九三〇年他以雕塑作品「蕃童」進入日本帝展，首開台灣人參與日本帝國美術院美展的大門。黃土水的作品多以田園風情為主，流露強烈的台灣鄉土情懷。

●庫克(Cook, Beryl, 1926 ~)

英國人。她最早開始作畫是在她與她的丈夫住在辛巴威南部時，完全是為了個人的興趣喜好。回到英國以後才積極地投入創作，作品很多。從七十年代以後，她才開始賣她的畫，開始贏得大眾的注意與喜愛，聲名也不斷地提昇。

第一單元

彼此關愛

教學重點

人是感情動物，希望接受別人的關愛，也希望能付出自己的愛。這種彼此照顧關懷的美好情景，吸引了許多藝術家的注意與描繪，完全是一種不分國界和文化的共通現象。這堂課選擇「彼此關愛」為探討主題，目的是讓學生瞭解藝術不僅是表現個人情感世界，同時也反映社會真實生活層面與價值觀，例如：愛、信任與關懷等。更重要的是，藉欣賞藝術家作品與學生繪畫活動，刺激學生注意生活細節，隨時關懷親人與朋友，並時時彼此關懷，互相照顧。

教學目標

- 一、仔細觀察並描述藝術作品的主題內容和人物特色，探討這些藝術作品所表現的人物之情感關係。(藝術史範疇)
- 二、用心體會每幅作品所表現的心情與感覺，並分析該作品之線條、形式、色彩與空間因素所造成的視覺效果。(藝術評論)
- 三、學生能述說這些作品是否感動他們的心？為什麼？並說明他們是否認為這些作品是藝術及其理由。(美學範疇)
- 四、適當地使用線條、形狀、色彩和空間來描繪親人彼此關愛的情形。(創作範疇)

時間分配

需二堂課時段，共約二小時。

專有詞彙

- 形(Shape)：由線條框圍出來的平面區域，例如：正方形、長方形、或不規則形。
- 色彩(Color)：色相反映光線所呈現出來的顏色。
- 空間(Space)：物品周圍上下左右，及物與物之間空白的地方。
- 石版畫(Lithography)：這是版畫印刷的一種。主要是將影像畫在沾滿油墨的石版或腐蝕的金屬版上，然後再覆印在紙上的一種藝術形式。

教學資源

準備作品幻燈片或複製圖片，建議作品如下：

- 一、柯維茲(Kathe Kollwitz)(Germany), *婦女與熟睡小孩(Woman with Sleeping Child)*, 1927。
- 二、田納(Henry Ossawa Tanner)(American, 1859~1937), *The Banjo Lesson*, 1893, Hampton University Museum, Hampton, Virginia.
- 三、畢加索(Picasso, Pablo)(Spanish, 1881~1973), *The Lovers*, 1923, The National Gallery of Art, Washington, D.C.

學生應備的繪畫材料：圖畫紙，蠟筆，鉛筆，橡皮擦。

教學活動

- 一、首先告訴學生這堂課所要探討的主題是「彼此關愛」，問學生誰在他們的生命中非常看顧愛護他們？他們是否也曾真心地關愛他人呢？
- 二、事實上，藝術並非那麼遙不可及，而是奠基於生活經驗與體會。從幾位藝術家的作品看來，我們便可瞭解藝術家是非常關心他們生活環境與真情世界，這現象處處可見，無分文化與國界。老師放三位女藝術家之作品幻燈片，分別是：陳進(台灣)的*嬰兒*(1950)，卡莎特(美國)的*舟中小聚*和柯維茲(德國)*婦女與熟睡小孩*(1927)。教師簡略地說明這三幅作品的背景訊息，例如：藝術家的名字及作品名稱、完成時間、與地點。

三、教師可詢問學生對這三件作品的印象與感覺如何？到底這些作品有何特色？為什麼它們會令他們產生如此的印象與感受呢？請學生比較這三幅作品的表現元素與造形特色，有何相同與相異之處？請參考表一的比較表來引導學生的分析比較：

四、除了母子關係外，祖孫關係也是另一種溫情。此時，教師可介紹另一幅作品，田納的*The Banjo Lesson*給學生。首先讓學生猜猜這藝術家可能是哪裡人？為什麼？請學生描述這幅畫的內容？小孩手中的樂器是什麼名稱？教師說明

	陳進	卡莎特	柯維茲
媒 材	膠彩	油畫	石版畫
風 格	頗受日本浮士繪的影響，具有悠雅恬靜的氣質	印象派風格	表現主義風格
主 題	溫馨母愛	幸福溫馨的家人	安全可靠的母愛
線條特色	纖細清柔流暢	細碎筆觸，線條不明顯	粗曠平穩有力中透露著柔和動勢
色 彩	多暖色淡彩，顯得相當柔和安詳	明亮色彩與閃耀水藍相對比，顯得既溫暖又安定	無彩素描
結構佈局	母親雙眼注視懷抱中熟睡嬰兒與周圍女孩的關注，形成完全的凝聚力。	父親身體背向觀者，雙手大張搖槳，佔據整個前景，使得面向父親的母親與嬰孩成為視覺焦點，有受保護與幸福的感覺。	小孩倚靠在母親雙手環繞的胸前，像三面環山之避風港般安穩。母親眼光注視遠方，透露著一絲茫然的張力。

▲表一

此幅作品標題、作者的名字及他的文化背景，並再次強調藝術家習慣從生活中取材，對個人的生活環境與經驗都很敏感也很關切。教師可詢問學生是否有類似畫中呈現的經驗？請學生分享他們個人的經驗。

創作活動

一、告訴學生他們也要像藝術家一般，將他們受親人關照與關愛別人的情形畫下來。提醒學生們如何運用線條、色彩和空間結構來表現溫馨感人的故事；同時，也要提醒學生不要一再使用很樣板的話彙，譬如：紅心形代表愛心。請學生仔細回想他們生活中的一些感人的小故事，並先用鉛筆構圖，將主題標顯清楚。

二、當學生構圖完成時，教師必須先大致看一下。若有些學生的構圖太草率，可請他們略作修飾，一旦修改差不多後，可請學生拿出粉彩筆來上色。教師可示範一下如何使用粉彩筆，例如：如何混色和如何增強色彩厚度。記得告訴學生不要只畫人物也要處理人物周圍的空間。

相關活動

一、教師可配合這堂課的主題，選擇適當的電影放映給學生觀賞，讓學生更直接的感受人類互相關照的可貴與感人，也可藉此比較電影表現方式和繪畫之間的異同。

二、可將學生分組，以他們的繪畫作品的主題為根據，小組共同創作一劇本，然後將小組分配角色與工作，利用下課之餘演練，然後教師安排時間，讓各小組分別登台演出。

參考資料

藝術家與作品背景參考

●卡莎特(Mary Cassatt, 1845 ~ 1926)

出生於美國賓州匹茲堡的一富有家庭，小時候在歐洲度過，不過她後來卻回到美國就讀賓州藝術學院，二十三歲後又回到歐洲法國定居。她是印象派藝術群中二位女性藝術家之一，而且是唯一的美國人。她的畫多以生活周遭的人事物為主及十九世紀的婦女生活層面，她的畫風很明顯受到日本的版畫影響很大。1914年她獲得法國榮譽獎項。



陳進(1907-1999)，嬰兒，膠彩，1950，畫家自藏。

●田納(Henry O. Tanner, 1859 ~ 1937)

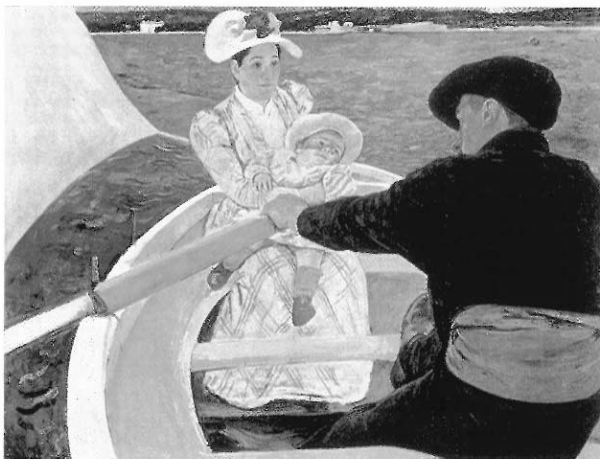
也是美國賓州匹茲堡人，父親是黑人，長老教會的牧師。十三歲即對繪畫有很大的興趣，最初他多以風景畫為主，並做一些費城動物園內的動物小雕塑。後來他進入賓州藝術學院就讀，與湯姆士艾金斯等藝術家一起工作。他被認為是早期表現美國黑人生活經驗的重要黑人藝術家之一。

●陳進(1907 ~ 1999)

生於台灣新竹縣香山一富有家庭，父親陳雲如以山坡墾植和海產養殖為業。陳家雖是以商為業，但家裡卻充滿書香氣息，對陳進一生影響頗大。陳進十九歲時進入台北第三高女就讀，她就是在此求學階段認識她繪畫上的第一位老師—鄉原古統，學習水彩。畢業後，陳進赴日本東京女子美術學校就讀。她的畫一向以秀雅精緻著稱，曾數度入選台展東洋畫部，後來便成為台展的評審委員。

●柯維茲(Kathe Kollwitz, 1867 ~ 1945)

德國人，她的藝術作品以石版畫和炭筆素描為主。雖然她受孟克及其他表現主義藝術家的影響，可是她的畫仍保有強烈的個人表現風格。她的作品常呈現對社會政治關切，不斷反映民間疾苦、饑餓與戰爭所造成的哀慟。



卡莎特(Mary Cassatt)(1845-1926)，舟中小聚 The Boating Party，油畫，1984，紐約德爾所收藏。



柯維茲(Kathe Kollwitz)，婦女與熟睡嬰兒 Woman with Sleeping Child，石版畫，1927。

第一單元

肆 悲憫人生疾苦

教學重點

在這美妙世界裡，並不是每個人都過著幸福快樂、物資豐饒的日子，有很多人仍生活在貧窮疾苦與各種災難的蹂躪中。本著人性的關懷，敏銳的感覺，藝術家常利用視覺語彙，將人生疾苦表現出來，引動人們的反思與關切。本課乃藉由欣賞這些藝術家的作品，如：畢卡索的*海邊的窮人*、*格爾尼卡*(*Guernica*)，柯維茲的*貧窮*(*Poverty*)，藍之的*移民母親*(*Migrant Mother*)，台灣的陳錫錄的*過客與逆旅*，以挑起學生們的憐憫敏感的心，體會不同處境下的心情與感受。

教學目標

一、欣賞幾幅「悲憫人生疾苦」主題相關的藝術作品，探討這些作品的時間背景及社會文化意義。(藝術史、藝術批評範疇)

二、觀察體會每幅作品所表現的情感特質，並分析該作品之人物、色彩與空間安排所造成的視覺效果。(藝術評論範疇)

三、述說這些作品是否感動他們的心？為什麼？並說明他們是否認為這些作品是藝術的理由。(美學範疇)

四、回憶周遭環境中一些悲苦可憐的情景，以繪畫方式將其描繪下來。(藝術創作範疇)

時間分配

需二堂課時段，共約二小時。

專有詞彙

- 前景：景物所在位置是在圖畫空間中最接近觀賞者的部份。
- 中景：景物所在位置在圖畫空間中間位置亦即前景和背景之間。
- 背景：景物所在位置在圖畫空間中離觀賞者最遠的部份。

●透視：一種試圖將實際空間的物體呈現在平面表面上的繪畫技巧。線性透視是於文藝復興時發明的，企圖讓圖畫空間的安排更有規則，更合乎我們的視覺習慣。一點或二點透視法的消失點都在地平線上。

教學資源

一、畢卡索(Picasso), *海邊的窮人*(*The beggars*), 1921 及 *格爾尼卡*(*Guernica*), 1927, collection of Art.

二、柯洛茲(Kollwitz, Kathe), *貧窮*(*Poverty*), 1897, Philadelphia Museum of Art.

三、藍之(Lange, Dorothea), *移民母親*(*Migrant Mother*), 1936, Library of Congress, Washington, D.C. Farm Security Administration Collection.

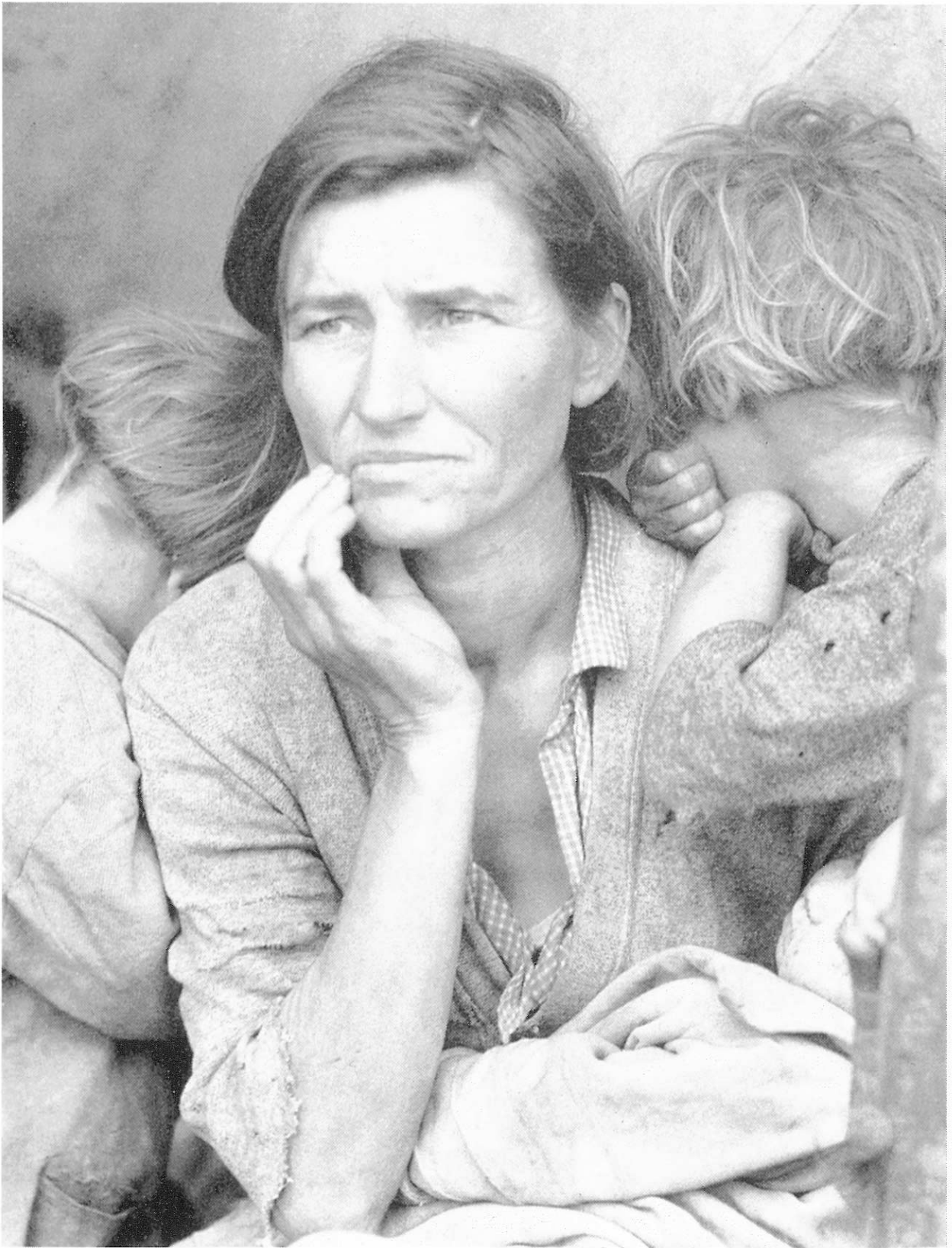
四、陳錫錄, *過客與逆旅*, 1993。

學生應備的繪畫材料：牛皮紙，鉛筆，橡皮擦，粉蠟筆，水彩，水彩筆，調色盤。

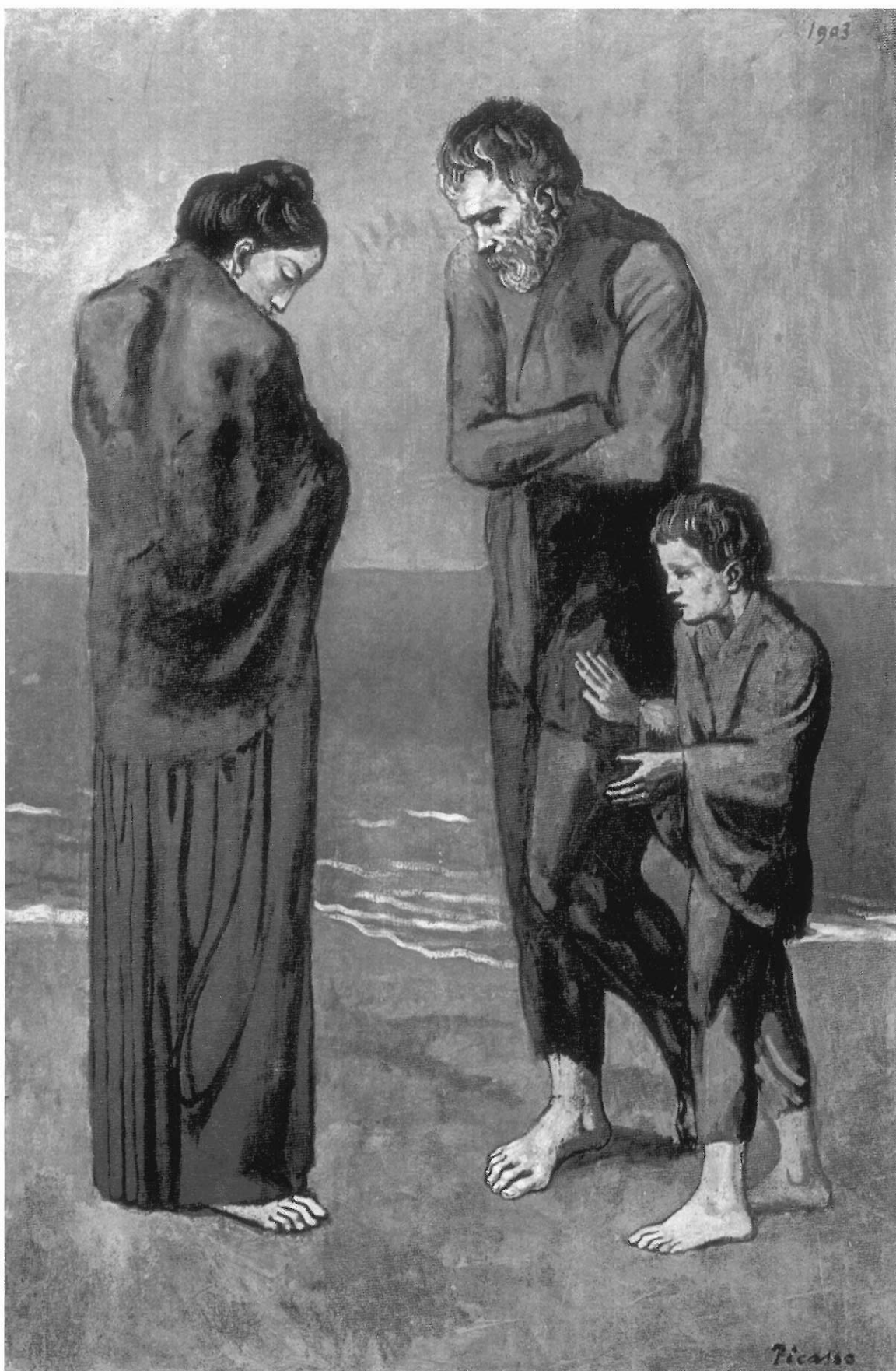
教學活動

一、教師將作品懸掛在黑板上，並將學生分為四組，指定每小組負責研討一幅作品，將小組討論重點寫在紙上，等討論時間過後，各組派人起來發表他們的討論結果。教師可列出幾個討論問題，供學生作參考。問題建議如下：

- 畫中人物的神情如何？
- 人物的描繪是否寫實，是否有誇張現象？
- 除了人物外，還有什麼東西？是否可看出什麼故事或特殊事件？
- 畫面中使用哪些色彩？又以哪種色彩為主呢？
- 整幅畫產生怎樣的氣氛？
- 這幅畫使用什麼媒材？
- 人物背景與色彩之間的安排有何特色？造成怎樣的視覺效果？



藍之(Dorothea Lange), 移民母親(Migrant Mother), 攝影,1936 • Library of Congress, Washington, D.C. Farm Security Administration Collectio



畢卡索(Picasso)，海邊的窮人(Poor People on the Seashore)，油畫,1903，美國，華盛頓國家美術館。

- 整幅畫的構圖有何特色？達成怎樣的効果？
- 從畫的內容，你們是否可猜測出當時時代背景？
- 畫裡的人物、動物、和其他東西是否有任何隱藏的涵意？
- 你們是否為此畫所感動？為什麼？
- 你們覺得這幅畫很具美感嗎？它是否畫得很好呢？
- 你們覺得藝術家應該多表現這樣題材嗎？為什麼？

二、教師可事先準備一些與這幾件作品相關之書籍或畫冊，讓學生參考找資料。

三、小組討論結束後，各小組派員起來報告小組討論結果。至於其他的小組員則要注意聽其他小組的報告，將重點記下，以便比較這些作品的相同點與差異處。

四、當各小組報告完畢後，教師可請幾位學生起來比較說明這幾幅作品的異同，教師也可適時地補充藝術家及該作品的背景資料。

創作活動

一、以先前的討論小組為基礎，進行小組創作。首先教師必須說明清楚幾項重點：

- 創作主題是「悲憫人生疾苦」可參考討論的幾件藝術作品表現形式與主題，但不可完全模仿。
- 各小組一起討論生活周遭中一些可憐的景象，選定一題材後，大家一起腦力激盪、一起構圖。
- 教師再一次說明，這次的創作作品不可用康丁斯基或蒙德里安的抽象表現的形式；但使用具象的模式，也未必要講求非常寫實，誇張性變形或符號化的造形都可以。譬如：畢卡索的格爾尼卡(Guernica)。
- 每幅作品一定要有主題人物，要有前景、中景和背景；不過他們不一定要符合透視原理，製造深度空間效果。再一次說明什麼是前景、中景與背景。

二、各小組開始討論，並進行初步構圖，教師在旁隨時提供適切的幫助。

三、構圖結束後上色彩，他們可運用水彩與蠟筆。教師提醒學生水彩與蠟筆不相溶，水彩不會滲透有蠟彩的地方，不過蠟彩卻可塗抹在水彩乾後的表面上，所以他們可好好利用這特性，應用複合媒材繪畫。

相關活動

教師可安排時間，帶學生前往安養院探望一些孤

苦老人們的生活，於拜訪時可安排一寫生活動，讓學生請這些老人們當他們的模特兒，畫幾幅畫，畫完後，可請這些老人家給學生的畫做講評。若他們喜歡，學生也可將圖畫送給他們做為禮物。

教學評鑑

一、小組討論時，學生是否都參與討論工作，各小組是否清楚回答教師給他們的問題？

二、學生是否能清楚比較出這些畫作的異同？

三、學生是否能夠探索出各作品主題內容之社會文化脈絡關係？

四、學生是否適切使用線條、色彩與空間結構來表現悲苦可憐的氣氛？

五、作品完成後，請學生將作品黏貼牆上，大家一起欣賞討論創作成果，彼此分享心得。各小組是否能明白描述作品的主題與故事背景？為什麼使用如此色彩和結構安排？

參考資料

藝術家與作品背景參考

●藍之(Dorothea Lange, 1895~1965)

美國人，就讀於哥倫比亞大學時曾跟隨勞倫斯懷特學習攝影。她後來到舊金山工作，獨自設置她的攝影工作室，也開始以附近街頭巷尾的生活為她的藝術重點，這使她對美國經濟大蕭條的現象有了心理準備，尤其當她加入美國農場安全執行部門成為攝影記錄人員時，更為明顯。她被派到各地拍攝記錄民間的生活狀況，這張令人無法忘懷的「移民母親」即在當時拍攝下來的，這張作品常被喻為「經濟蕭條時的瑪丹娜」。

●陳錫錄(1956~)

生於台灣彰化，國立台灣師範大學美術研究所畢業。曾多次榮獲全省美展獎項。他的畫對市井小民的生活動態有很細心敏銳的觀察與描述，尤其對孤寂老人們的描繪，頗能觸動人們悲憫的心。他的畫流露強烈的關懷意識。

第一單元

伍 關懷校園弱勢群體的藝術行動

教學說明

我們欣賞一些藝術家用藝術方法表現他們的情感與關懷，並嘗試描繪我們對生活周遭的親人朋友的關照與對不幸人們的悲憫時，我們是否想到以一種更積極的藝術行動，為生活周遭的一些弱勢群體發表聲言，喚醒人們的注意與尊重，替他們爭取應有的權益與福利？這一堂課即是要大家一起來關切我們校園中的殘障、智障、單親家庭、原住民等同學們的特殊需要，利用更多元的藝術表現模式，如：裝置藝術、行動藝術、或藝術結合表演和音樂，將關懷弱勢的議題，帶出教室狹小範圍，走入校園公共空間，積極引發校園所有人的關注與討論，並促使學校相關單位能改善弱勢群體的需求。

教學目標

一、欣賞並參考一些藝術家(如:金霍茲和史格藍德)以批判性裝置藝術手法，強烈表達對社會環境問題的覺醒與關切。(藝術批評、藝術史範疇)

二、觀察與記錄校園中某些弱勢群體(如：殘障學生)的特殊需要，卻長期被忽視的情況，討論其相關問題及可能的解決方案。

三、思考如何利用校園公共空間，以藝術展演行動來表達他們對這些問題的意見與關切。(藝術批評範疇)

四、根據討論的議題，以小組形式進行作品製作與展演。(藝術創作範疇)

時間分配

需三堂課時段，共約三小時。

專有詞彙

●裝置藝術(Installation Art)

裝置藝術是六十年代掘起於藝術領域的新語彙。根據Oliveira, Oxley & Petry (1994) 解釋，

「裝置」說明一種藝術製作方式，強調不同媒材或物體間緊密的組合關係以及物件與環境氛圍的互動。通常裝置藝術家都很重視作品的視覺想像互動空間，邀請觀賞者進入此特殊環境中觀賞、觸摸、經歷和解讀作品，觀賞者因此成為作品形成過程的主動參與者。

●表演藝術 (Performance Art)

表演藝術主要是從戲劇、舞蹈、雕塑、繪畫和其它藝術相關領域抽取靈感與表現特質，融合形成的新藝術形式。在二十世紀初期，未來派和達達主義即開始運用表演藝術的方式來顛覆一般群眾的假設模式；也因此，表演藝術的表現主題和內容方面一直就與社會政治脫離不了關係。自從六十年代後，表演藝術就被認定為一充滿活力與銳利的表現方式。透過表演，藝術家可以表達強烈的批評，也可以跨越藝術領域的疆界，創作更具革新性的藝術表現形式。

教學資源

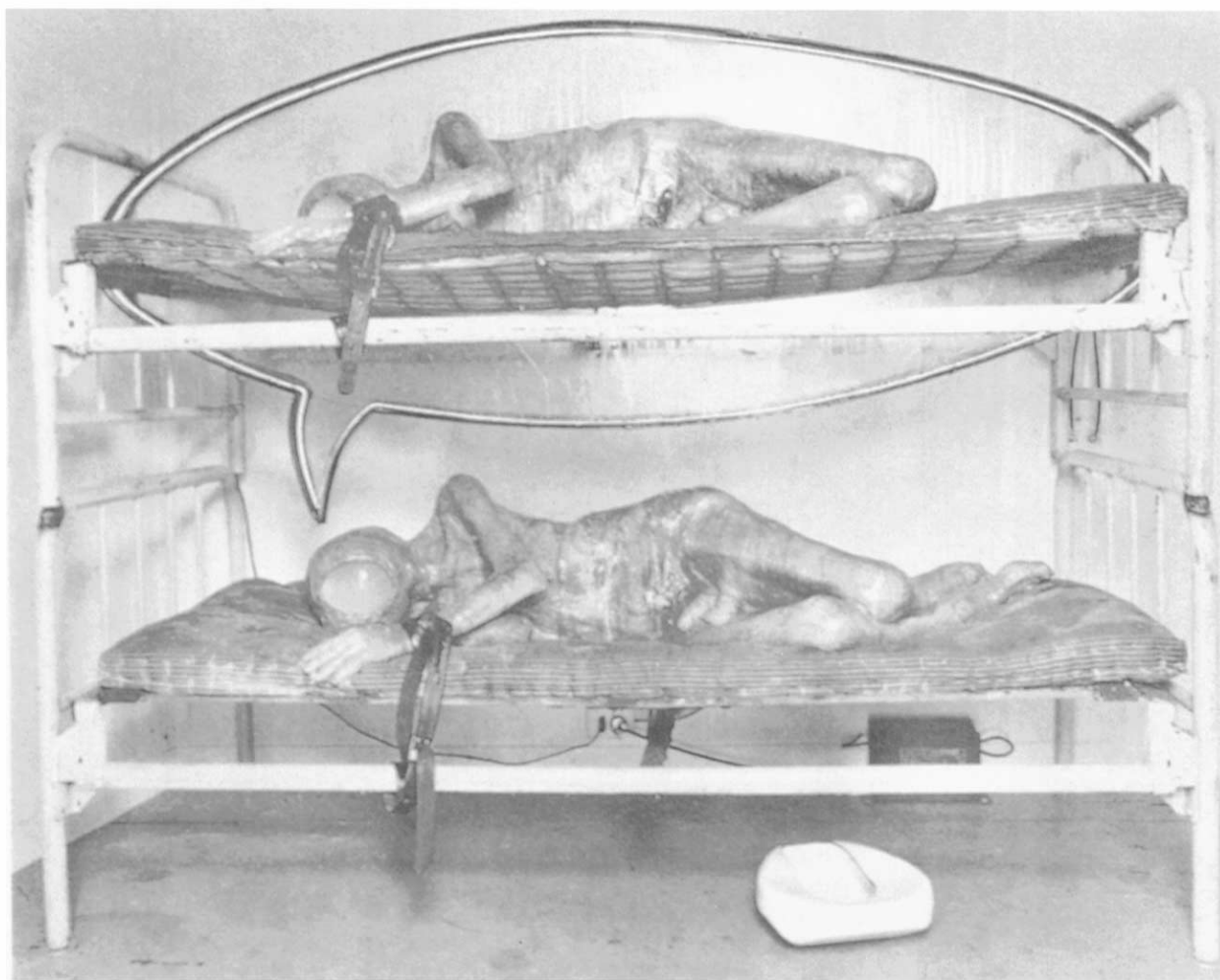
教師準備具社會批判性裝置作品幻燈片，以供藝術欣賞與討論之用途。參考作品如本課所提供。

學生準備的材料：各組依據小組討論的主題與作品設計草圖決定應帶的材料。

教學活動

一、首先教師可放映金霍茲作品*州立醫院* (1966)幻燈片給學生欣賞。這件作品與他們先前幾堂課看過的二次元作品表現形式很不一樣，作品給學生的感受也應很不一樣。教師可詢問學生一些問題，引導學生藉由藝術作品去感受存在社會中的問題。建議問題如下：

- 請指出作品有哪些組成物件？
- 整件作品的主角是什麼？它所探討的主題是什麼呢？
- 這件作品給你怎樣的感覺與印象呢？



金霍茲(Edward Kienholz), *州立醫院 (State Hospital)*, 1966, Moderna Museet, Stockholm。複合媒材，8 × 12 × 10 公尺。

●你覺得這件作品在批判什麼？又對怎樣的社會現象表示關切呢？

●你在日常生活中或校園裡，是否也注意到類似的「不幸的人」正承受著不良的待遇？

二、接著，教師可放映史格藍德的*或許是嬰兒*(1983)幻燈片。這件裝置作品的表現模式與金霍茲的作品又不太一樣，作品的格局似乎更大了。雖然作品中的每一部分不像*州立醫院*中的物件般病態與污穢不堪，可是作品卻呈現一種超現實的神秘氣氛。教師可詢問學生相關問題如下：

●請指出作品中有哪些組成元素？作品有何特色？形成怎樣的特殊環境空間？

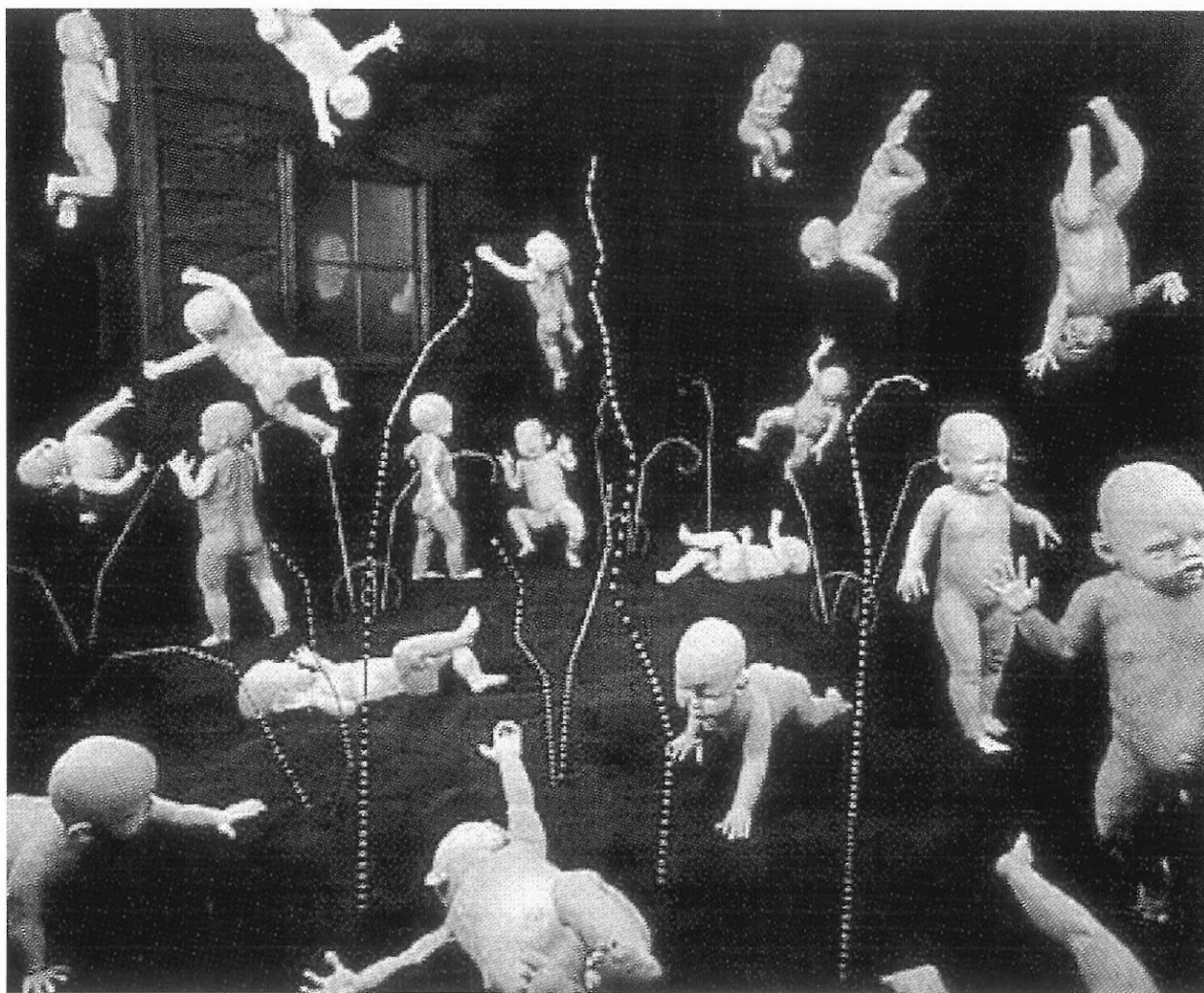
●整件作品的主角是什麼？它所探討的主題是什麼呢？

●這件作品給你怎樣的感覺與印象呢？產生怎樣的聯想？

●這作品與金霍茲的*州立醫院*有何不同？哪一件作品比較具影響力？

三、接著，教師可導引學生思考討論校園中是否有所謂的弱勢群體而這些較弱勢的學生們是否得到學校當局的妥善照顧。就以殘障學生一例來說，學校的空間規劃與設施是否已考慮到肢體殘障學生的需要？譬如：是否設置殘障梯道、殘障專用廁所，圖書租借方面的服務同學能否隨時隨地給予支助等等。一般學生可能從未設身處地來體會殘障學生的不便，因此可能無法真正瞭解他們的問題所在。若班級中即有殘障同學，可請他們講述他們生活中所遭受的種種不便與處理難題。若需要，教師也可邀請其他班上的殘障同學來講述他們的經驗，如此學生將有深一點的瞭解。

四、當學生進一步瞭解特殊學生們的問題與



史格藍德(Sandy Skoglund)，或許是嬰兒 Maybe Babies，合成塑膠製的嬰兒大小的娃娃，1983。

需要後，教師可將學生分組每組選定與關懷校園弱勢群體的議題討論並思考如何以裝置或表演的方式來呈現。教師可提醒學生參考金霍茲和史格藍德的表現特性然後依據他們面臨的問題去做想像與改變。教師解釋裝置藝術表現方式有二大特色(一)媒材運用非常有彈性並可使用現成物及大量製造物；(二)非常重視環境氛圍與空間特性，及作品與觀賞者間高度的互動關係。裝置藝術亦可融合表演藝術，視「人體展演」為作品組成的元素之一，藝術的概念已從藝術是作品，轉變成藝術是一個空間、一發生的過程。

五、各組依據所定的主題進行創作討論活動並畫出作品草圖，各小組必須將「作品題目、作品理念、用何材料、造形特色、所需展演場地、空間互動關係、如何建構、和工作分配等問題」

明白寫在設計草圖上。

六、經過小組討論，工作分配確定後，組員即可分工尋找材料進行初步製作的工作。另一方面教師可和學校相關單位接洽溝通取得校園展示的認可證明後，便可開始籌辦「關懷校園弱勢群體的藝術行動」週。有些作品可展示一週，但有些展演活動可能只需一小時的時間，教師應依學生作品形式的不同，做妥善安排。

作品範例

假設：學校中無殘障專用梯、也沒有電梯，但學校中有幾位肢體殘障學生，有用支撐拐杖，也有靠輪椅的。在此前題下，學生可製做一展演活動，題目：全面中斷樓梯走道一小時。用布條印上全面中斷樓梯走道一小時的標題，垂吊數

聯在大樓前面，並將所有通道樓梯封住，只留主要通道，在其入口處放置二、三台輪椅和拐杖數對，邀請學生坐上輪椅或撐拐杖，並請他們嘗試上樓方法。

這只是提供作參考，學生經小組討論後，通常會有很多創意點子，教師應鼓勵學生們仔細觀察和思考特殊學生們面臨的問題用藝術展演的方式來表達對他們的關切

延展性活動：過個原住民文化晚會

一、有些山地區域並無國中或高中，原住民小孩必須遠離家園，到平地鄉鎮城市就讀。若你的學校有些許原住民學生，教師可配合學校單位，為他們準備一溫馨的原住民文化晚會。讓他們有在家鄉、被重視的感覺。

二、晚會模式盡量以原住民(如：阿美族)文化為籌備的依據，例如：晚會佈置、食物、服裝、歌唱與表演最好都與原住民文化相關的。教師可將學生分組，分層負責。由學生自己與原住民同學溝通，尋找相關資料，來設計教室場地，用班費購買裝飾材料。

三、教師都得從旁協助，包括：選用的音樂，提醒學生不要將整個場合弄得太吵雜。

參考資料

藝術家與作品背景參考

●金霍茲(Edward Kienholz)

美國西岸藝術家。他雖然被歸於普普藝術行列但是他的表現方式事實上更接近批判性裝置藝術。他習慣人物雕塑和真實物件來建構某一特殊環境並且以殘酷駭人的內容與影像為其作品的主題製造強烈的情感衝擊，這一特色更加深他的作品與庸俗的普普藝術的距離。

●史格藍德(Sandy Skoglund, 1946 ~)

於1946出生於美國麻省昆市。1968年她取得了創作學士，1966~67年間她旅居法國研讀藝術史，1969年她回到美國前往愛荷華大學攻讀碩士學位主攻油畫，於1972取得藝術碩士學位之後就一直定居紐約，她雖主攻油畫但她的作品多以裝置為主並習慣運用真人和塑像並置於特意經營的空間氛圍中，大部分的作品都迷漫著

超現實的神秘詭異氣氛，常令人不寒而慄。

教學評鑑

一、作品討論時，學生是否能說出作品傳遞訊息與社會批判的重點，以及其造形的特性？

二、學生是否注意校園中弱勢群體(特殊學生)所面臨的難題與不便情況並能研討出關切的主題做為藝術創作的訴求宗旨？

三、學生是否能彼此分工合作，選擇並運用適當的校園場所與空間，共同完成裝置作品與展演。

參考文獻

1. Arnason, H.H. *A history of modern art* (3rd ed.), London: Thames and Hudson.
2. J. Paul Getty Trust. (1991). *Discipline based art education: A Curriculum Sampler*. CA: the J. Paul Getty Trust.
3. Glasgow Museums. (1996). *Gallery of Modern Art Glasgow*. Glasgow, Scotland: Scala Books.
4. 《台灣美術全集2：陳進》。台北：藝術家出版社。
5. 陳錫祿(1994)。《陳錫祿油畫全集》。
6. 陳箐繡(民88)。〈裝置藝術在創意美勞教學的意義與應用〉。1999年藝術教育國際學術研討會。台中，台灣。