

# 臺灣省立台南啟智學校



▲美麗的校園（新化校區）

## 學校概況：

### (一)簡史：

1. 民國六十五年十二月創立，名為台南市立啟智學校，鄭武俊先生擔任首任校長，為全國首創專為教育智障學童之特殊學校。
2. 民國七十年八月，奉准改制為台灣省立台南啟智學校，並增設國中部。
3. 民國八十年二月，林三木先生擔任第二任校長。
4. 民國八十年八月，奉准增設高職部。
5. 民國八十一年八月，奉准增設幼稚部，完成啟智教育學制。

### (二)經營基本理念

1. 顧全大局，尊重生命。
2. 依法行政，分層負責。
3. 良師至上，學生第一，員工為重。
4. 研究發展，實事求是。
5. 全面參與，共享豐收的喜悅。



▲美麗的校園（台南校區）



▲美髮技術



▲幼稚部語言訓練教學



▲靜物與半立體素描

#### (三)教育目標：

以特殊教育方法，透過教育治療功能，提供智能不足國民適合其能力之學習方案，充實生活智能，發展健全人格，增進身心健康。實施職業陶冶與職業訓練、職業復健，培育社會適應能力，以期能自立自主，進而貢獻力量服務社會。

#### (四)學制：

1. 本校設有：1. 幼稚部 2. 國小部
3. 國中部 4. 高職部

#### 2. 入學資格

- (1) 幼稚部、高職部：設籍台灣省，經本校招生委員會審核通過之中重度智能不足者。
- (2) 國小部、國中部：透過各縣市教育局「特殊教育學生鑑定暨就學輔導委員會」轉介，經本校招生委員會核定後入學。
3. 獎助：本校學生均享全公費

#### (五)課程：



▲國語文教學

1. 幼稚部：依據部頒「啟智學校（班）幼稚部試行課程綱要」施行，著重良好生活習慣的培養，促進感覺動作的發展。
2. 國小部：依據部頒「啟智學校（班）課程綱要」施行，著重生活教育、體能訓練、情緒陶冶及溝通能力的培養。
3. 國中部：依據部頒「啟智學校（班）課程綱要」施行，續延國小部課程，並著重職業陶冶，培養良好的工作人格。
4. 高職部：依據部頒「啟智學校（班）高職部試行課程綱要」施行，著重職業生活能力的養成，推展支持性就業方案，實施適性就業安置。

(六)展望：

1. 成立各科各類研究發展小組，舉辦各項教學研討、教學觀摩活



▲絹版印刷





▲陶瓷技法與造形創作



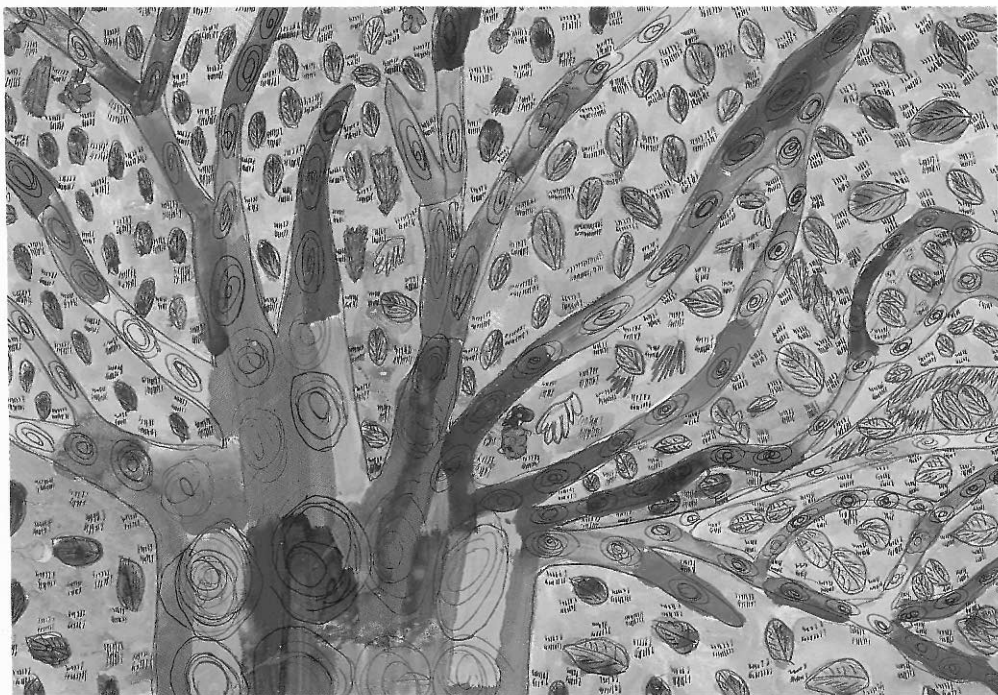
▲音樂節奏教學



▲服裝剪裁與縫製

動，涵養教師專業素養，以促進啟智教育之發展。

2. 成立教學資源中心，服務啟智教育教師、智障生之家長，擴大服務層面與項目，以廣收凝聚共識、經驗交流之效。
3. 出版啟智教育專書、教學錄音帶、錄影帶、研發補充教材、教具，以提昇學生學習興趣與成果。
4. 落實學生生活自理能力的養成，健全人格的培養，實施個別化教學方案，以期學生能獨立自主生活。
5. 積極推展職業陶冶、職業訓練、推動支持性就業方案，加強就業輔導與安置，以期學生能服務社會，貢獻一己之力。
6. 促進國際特殊教育交流，期達世界大同理想之實踐。



姓名：康如雙 年齡：17 歲  
作品名稱：樹下 類別：水彩 尺寸：53×37 cm  
障礙類別：聽障 障礙程度：重度  
學 校：省立臺南啟聰學校  
指導老師：王泰元  
作品說明：作者所見的樹、葉落滿地，樹幹亦成多種色彩交織的形。



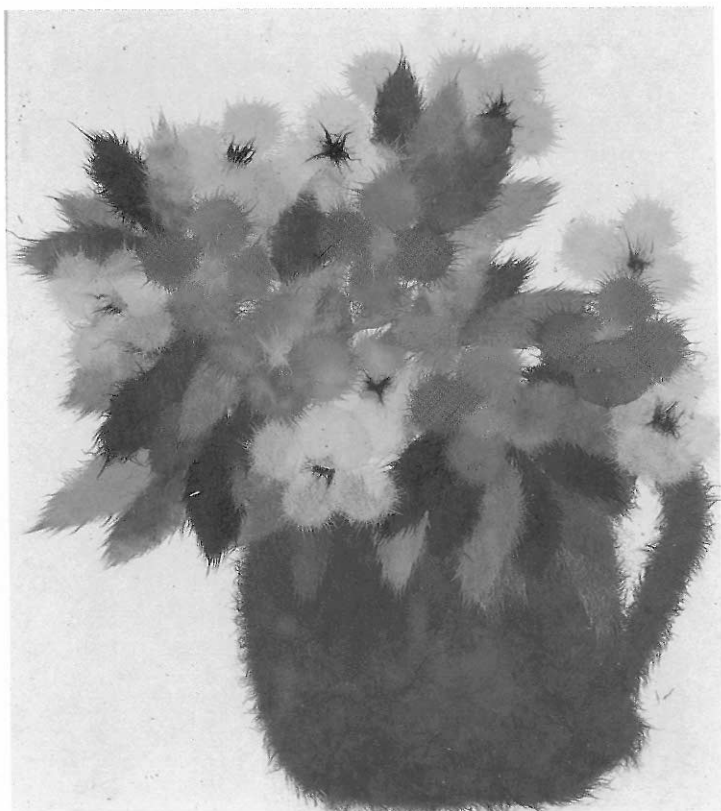
姓名：許唐賓 年齡：17 歲  
作品名稱：靜物 類別：水彩 尺寸：51×36 cm  
障礙類別：聽障 障礙程度：重度  
學 校：省立臺南啟聰學校  
指導老師：郭民調



姓名：王志吉 年齡：18 歲  
作品名稱：靜物 類別：水彩 尺寸：77×52 cm  
障礙類別：聽障 障礙程度：重度  
學校：省立臺南啟聰學校  
指導老師：郭民調  
作品說明：表現背景的華麗及靜物瓶罐的不同類型的組合。



姓名：桂達彥 年齡：18 歲  
作品名稱：靜物 類別：水彩 尺寸：52×36 cm  
障礙類別：聽障 障礙程度：重度  
學校：省立臺南啟聰學校  
指導老師：劉瑞華  
作品說明：瓶的不同造形、色彩，配上花布背景，使靜物展現了豐富的變化。



姓名：趙志昌 年齡：14 歲  
作品名稱：瓶與花 類別：棉紙撕畫 尺寸：23×26 cm  
障礙類別：聽障 障礙程度：重度  
學校：省立臺南啟聰學校  
指導老師：陳美貴  
作品說明：能用正確的手法將瓶與花生動的表现出來。生動的色彩配合嬌嫩的花，細心表現出美好的效果。



姓名：莊麗君 年齡：15 歲  
作品名稱：哥倆好 類別：棉紙撕畫 尺寸：26×23 cm  
障礙類別：聽障 障礙程度：重度  
學校：省立臺南啟聰學校  
指導老師：陳美貴  
作品說明：用黑白對比將貓熊可愛有趣的樣子做出來，襯以綠色的背景，使整張作品顯現出生動感。





姓名：林正雄 年齡：17 歲

作品名稱：小丑 類別：設計 尺寸：90×60 cm

障礙類別：聽障 障礙程度：重度

學校：省立臺南啟聰學校

指導老師：曾英棟

作品說明：以報紙、紙漿為基型，以浮塑手法將自己想做的造形在三夾板上塑造出來，完成後表面以顏料上彩完成。



姓名：楊正道、劉明開 年齡：17、18 歲

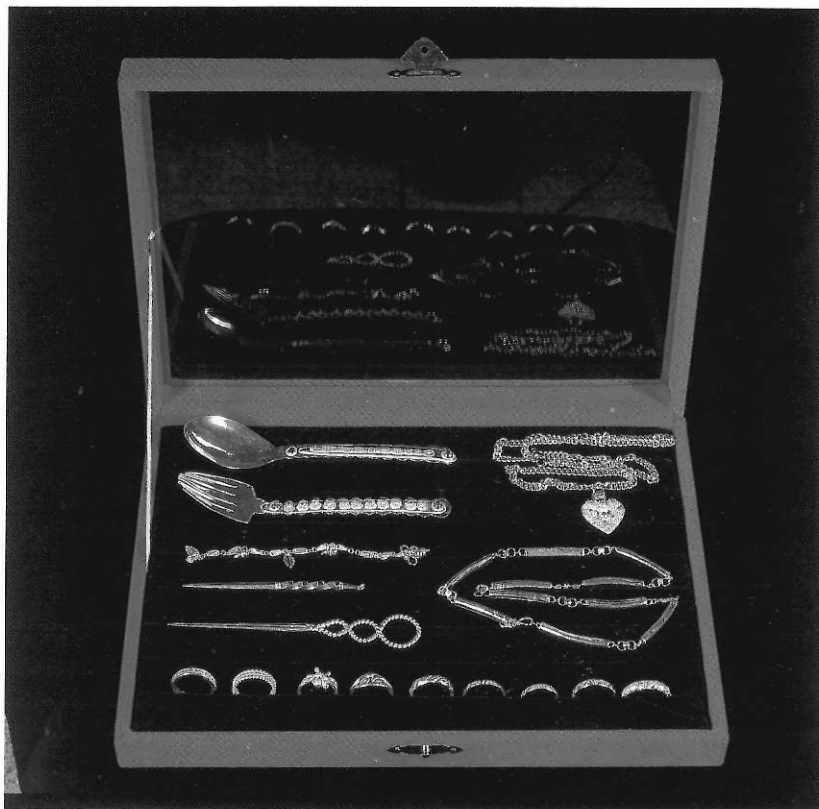
作品名稱：衣服絹印 類別：印染 尺寸：92×71 cm

障礙類別：聽障 障礙程度：重度

學校：省立臺南啟聰學校

指導老師：洪裕嘉老師

作品說明：用絹印、攝影、分色的手法在白色的汗衫上，印出各類的圖案，將美術的練習表現於印染上。



姓名：蔡左文、王智賢、吳佳蓉 年齡：17 歲  
 作品名稱：戒指、銀餐具、飾品等 類別：金銀細工  
 尺寸：19×27 cm

障礙類別：聽障 障礙程度：重度

學校：省立臺南啟聰學校

指導老師：許耀文

作品說明：利用銀的貴金屬特性，將傳統飾品的亮麗和高貴展現在戒指、匙叉、耳刮、髮叉，項鍊的作品上。



姓名：王祥慶 年齡：18 歲

作品名稱：動物造形幼兒搖椅 類別：木工

尺寸：86×97×36 cm

障礙類別：聽障 障礙程度：重度

學校：省立臺南啟聰學校

指導老師：張伯州

作品說明：將動物造形應用於幼兒搖椅的造形設計上，並以柔和溫暖的顏色來配合，使幼兒玩得愉悅。