

臺灣省立台南啟聰學校



▲南智校景——蕙蘭路



▲南智校景——椰林道

一、學校概況：

(一)簡史

1. 創設於民國前二二年，由英國長老會甘雨霖宣教師首創，名為「訓盲院」。民國前十二年改組，附設於「台南慈惠院」，改稱為「盲人教育部」。民國四年，加設啞生部，改名為「台南盲啞學校」。民國十一年由台南州政府接辦，改名為「台南州立盲啞學校」。

2. 民國卅五年，台灣光復更名為「台灣省立台南盲啞學校」。民國五十一年奉教育部令，改稱為「省立台南盲聾學校」。

3. 民國五十七年，再改稱為「台灣省立台南啟聰學校」。專收聽覺障礙兒童及青少年。區分為幼兒部、國小部、國中部及高職部四部分。民國七十四年八月國中部、高職部遷至台南縣新化鎮；學校區分為「新化校區」與「台南校區」。

(二)教育方針

培養學生自信、自強、自立的精神及愛國的觀念，並傳授其生活上必需之知識與技能。



▲實習輔導（模擬工廠）



▲刷牙教學（比賽）



▲戶外活動



▲社團活動

(三)教育對象：

凡具有聽力損失在 30 分貝以上之聽覺障礙兒童，及青少年。

1.入學年齡：

- 幼稚部 3 至 6 足歲
- 國小部 6 至 12 足歲
- 國中部 12 至 20 足歲
- 高職部 15 至 24 足歲

2.獎助學金：

本校設有全公費，可依規定申請。

(四)課程與教學：

- 1.幼稚部：發展溝通動作協調及生活自理技能。
- 2.國小部：加強認知發展及口語、手語溝通技能。
- 3.國中部：增進人際關係及學識知能，與職業陶冶。
- 4.高職部：提供社會適應及基礎職業技能訓練。

(五)職業訓練：

國中部與高職部著重於職業陶冶、職業訓練，現有：1.美工科2.服裝縫製科3.印刷科(四)烘焙科5.木工科6.美容美髮科

二、教學特色

啟聰學校教育目標在使學生克服身心的殘障，適應一般社會的生活，並培養公民道德充實生活知能，鍛鍊強健體格，實施職業訓練，充實職業知識，培養服務道德，陶冶生活情趣，以奠立就業或升學之基礎，使學生能自助自立，成為國

家社會有用之人才，並進而貢獻力量於國家之經濟建設。

在此目標下，美術工藝教育，針對不同的學程，分別擬定教材與學習目標，期使學生在教師的指導下，充分學習、充分發揮，成為社會上有用的人。教學特色列舉如下：

(一)重視溝通訓練：學生皆係聽障，缺乏語言能力，在和外界溝通上多賴手語及筆談，對一些抽象艱深的語彙，學生很難明白，因此在教學上非常重視溝通，期使每位學生懂得所要學習的課程。

(二)個別化小組教學：學生學習能力個別差異甚大，因此教學方面，係以推行個別化小組教學為目標，針對個別差異，設計教學方案，施以適性、適才的教導。

(三)發揚傳統民俗技藝：我國民俗傳統技藝有悠久的歷史、淳樸的藝術實質，及多變化的風格面貌，是我們民族文化的寶貴資產，有鑑於此，在美術工藝教學上特別加強這方面的教導，如：剪紙、陶藝、木雕、竹雕、篆刻、中國結、皮雕、景泰籃、竹藤編、香包、襪襦，為保存和發揚民俗傳統技藝而努力。

(四)理論與實作並重：美術工藝教學上，理論的傳習與實際的創作同等重要，因此在課堂中除了讓學生充分理解觀念外，並加強學生的實際創作，延聘學有專精的老師



▲師生體育活動



▲烹飪實習（職業教育）



▲模擬工廠——職業教育科學生上課情形



▲職業教育科學生進行裝配練習

詳加指導，同時定期舉辦校外參觀，使學生有相互觀摩學習的機會。

(一)定期舉辦展覽會：學生不因本身在聽覺上有障礙而自暴自棄，反而在老師指導下完成真、善、美的作品，所以每一學年學校都會安排校內及校外作品展覽會，來展示學生的學習歷程、審美觀念與創造力，讓社會大眾肯定他們的學習成就。

(六)強調科際整合：為適應科技社會知識的快速發展及多元化社會文化變遷，學校已嘗試將電腦資訊、印刷科技、家政服裝與美術工藝教學相結合，希望在嘗試中找出一個新方向，以提供學生更新、更美、更好的教學情境，使學生在知識爆發的時代能掌握知識潮流，更以其在教育上所培養的知識技能，俾益未來工作上、生活上的安排，對於學生的生涯發展必有相當助益。



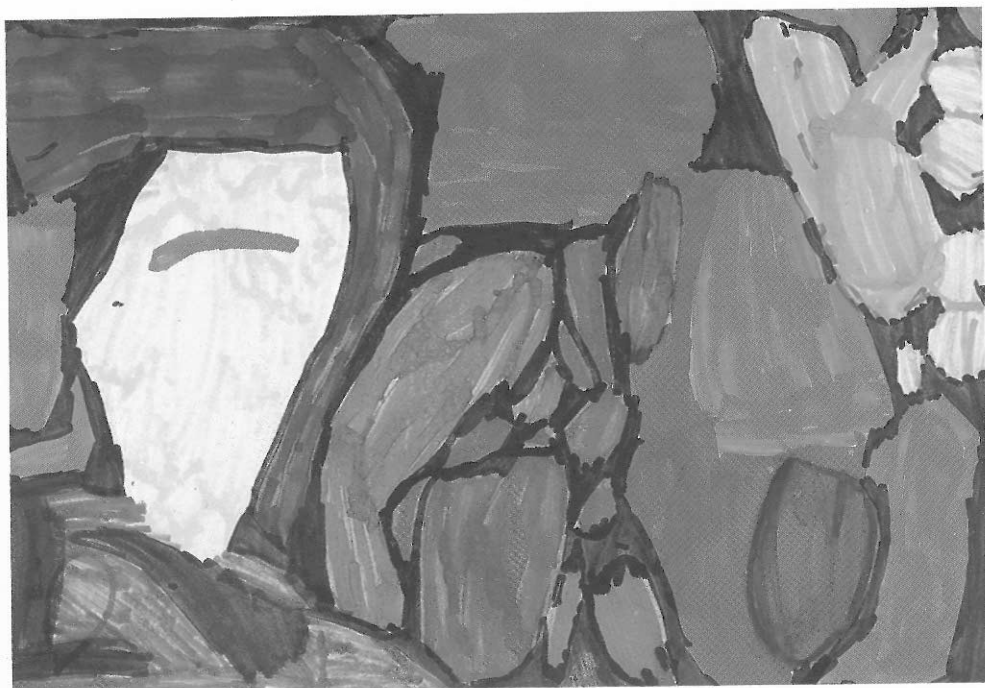
姓名：謝政良 年齡：15 歲
 作品名稱：廟會 類別：繪畫 尺寸：49×37 cm
 障礙類別：智障 障礙程度：中度
 學校：省立台南啟智學校
 指導老師：胡麗娜

作品說明：粗粗黑黑的線條佈滿了畫面，突顯出個人獨特風格的特徵，洋洋灑灑逐一劃出熱熱鬧鬧的廟會，在像與不像之間，半具體半抽象的內容，頗令人欣賞，玩味不已，實在是可以稱讚的佳作。



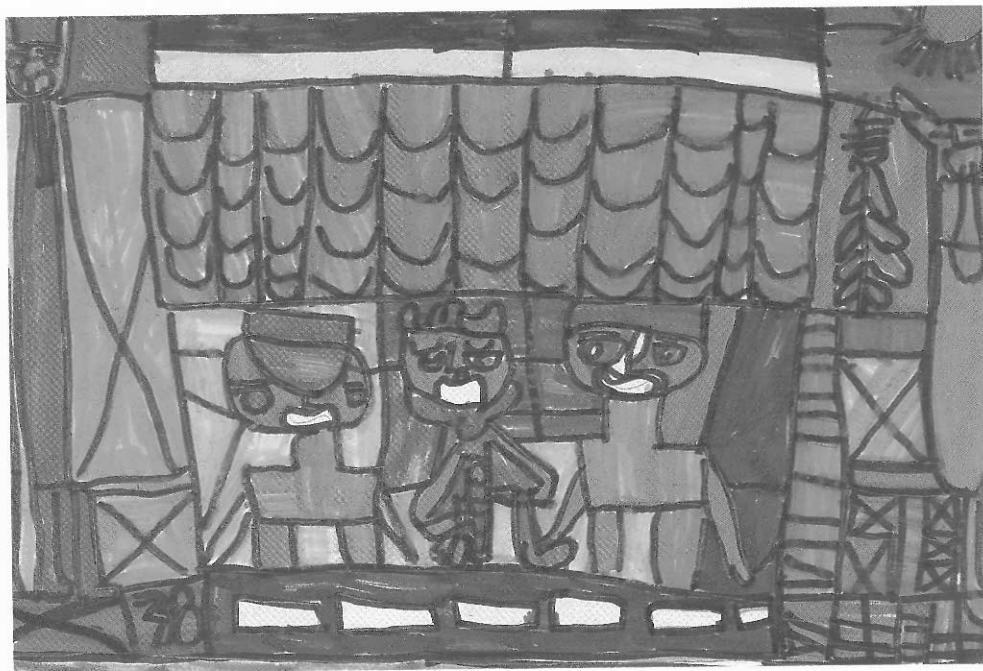
姓名：楊幸芬 年齡：18 歲
 作品名稱：朝會 類別：繪畫 尺寸：49×37 cm
 障礙類別：智障（腦性麻痺） 障礙程度：中度
 學校：省立台南啟智學校
 指導老師：葉清銓

作品說明：翠綠的大樹聳立在升旗台旁，全校師生靜肅地舉行朝會，靜止的人群襯托出飄揚空中的一面國旗，多麼高昂，多麼令人心情為之振奮。在楊生的心中正流露出無比熱愛國旗的心啊！



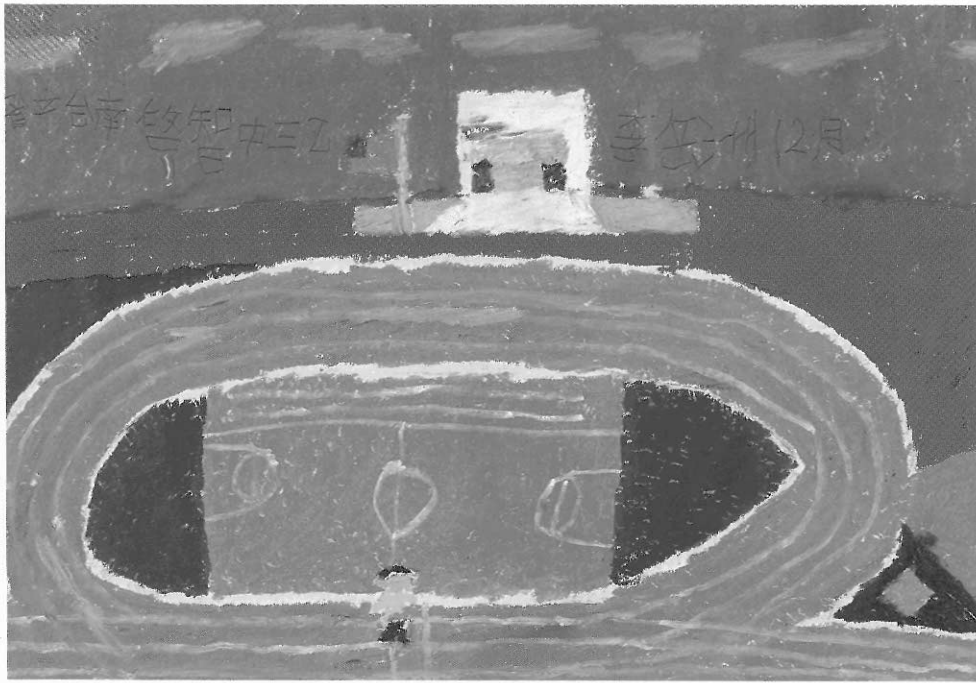
姓名：曾念化 年齡：13 歲
 作品名稱：無題 類別：繪畫 尺寸：26×37 cm
 障礙類別：智障 障礙程度：中度
 學校：省立台南啟智學校
 指導老師：胡麗娜

作品說明：他只想著完成老師的吩咐要繪圖，不假思索率性地揮灑片片粒粒形狀，反正彩色筆很多，就抓幾把色筆抹塗填滿；如此不經意的揮灑，卻如神來之筆地成了大創作。曾生表現主題為何？就任憑您去想像了。



姓名：謝政良 年齡：15 歲
 作品名稱：快樂的噴水池 類別：繪畫 尺寸：26×37 cm
 障礙類別：智障 障礙程度：中度
 學校：省立台南啟智學校
 指導老師：胡麗娜

作品說明：學校這學期多建了一座噴水池，雖然尚未開始放養，但謝生迫不及待地先自己在畫面上寄養了大大小小鮮艷多彩的魚兒，使得蝶兒、花兒、鳥兒禁不住也來湊熱鬧；謝生天真活潑的本性亦躍然紙上了。



姓名：李岳洲 年齡：16 歲
 作品名稱：我佇立在操場上 類別：繪畫
 尺寸：49×37 cm
 障礙類別：智障 障礙程度：中度
 學校：省立台南啟智學校
 指導老師：吳國派

作品說明：非常寬廣又新型的跑道上，我獨自站立在操場一角，若有所思地沈入在渺茫又一圈圈無止境的跑道，起點或終點總叫我分不清楚，終點又是另一個新的起點。此圖以對比構圖所完成的寫生作品，顯得他是多麼渺小的一個人。誠屬有內涵的佳作。



姓名：兵玉敏 年齡：16 歲
 作品名稱：國語課 類別：繪畫 尺寸：49×37 cm
 障礙類別：智障 障礙程度：中度
 學校：省立台南啟智學校
 指導老師：鍾素美

作品說明：老師辛苦站在黑板前，努力一遍再一遍地教導新課程，有少數數位同學卻東張西望，打破了沈靜的畫面，而增加了上課中的趣味。流利的輪廓線條正是兵同學的繪畫才華展現。



姓名：曾漢卿 年齡：18 歲
作品名稱：臉譜 類別：陶藝
障礙類別：智能不足 障礙程度：中度
學 校：台灣省立台南啟智學校
指導老師：李桂棻
作品說明：稚拙的五官，具有趣味性的表現。



姓名：張佳琪 年齡：11 歲
作品名稱：我的同學 類別：繪畫 尺寸：38×49 cm
障礙類別：智障 障礙程度：中度
學 校：省立台南啟智學校
指導老師：朱俊達
作品說明：那張龐大的臉孔，就是我班上那位粗壯魁梧的班長。他住在學校宿舍，即使天漆黑颶風下雨的晚上，他非常勇敢，向來就不會害怕。畫面上黑鴉鴉的形形物物，顯現出張生有很多思考空間，又能用心地加以創作。



姓名：卓仁智 年齡：23 歲

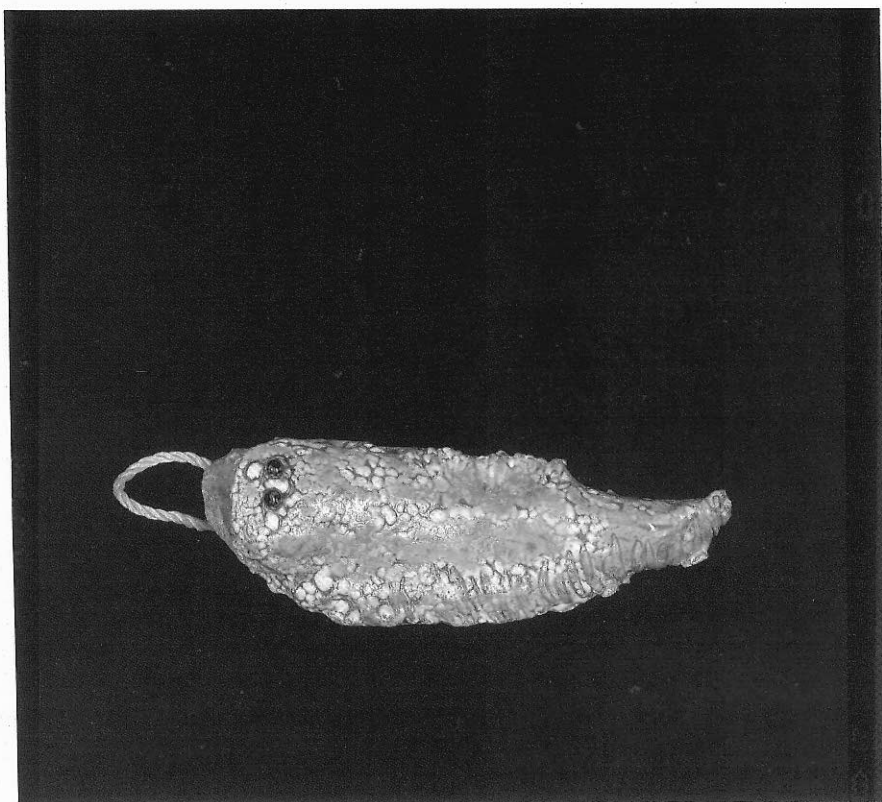
作品名稱：魚 類別：陶藝

障礙類別：智障 障礙程度：中度

學 校：省立台南啟智學校

指導老師：李桂棻

作品說明：口缺了一角的肥碩美魚，淺咖啡色的色調，增添一種香美可口的味覺，魚鰭多變化的造型，加上粗獷的筆觸，率性而又流暢的做法，實是完美作品。



姓名：胡平珍 年齡：20 歲

作品名稱：魚 類別：陶藝

障礙類別：智障 障礙程度：中度

學 校：省立台南啟智學校

指導老師：李桂棻

作品說明：造型極近真實的比目魚，大口配上小尾巴，有種流線形的美感，尤其那突出而亮亮的小眼睛，給人有種傻傻卻非常可愛的感覺。