

郎靜山 CHIN-SAN LONG

民前二十年 1892



1892

- 生於江蘇淮陰，祖籍浙江蘭谿

1903

- 進入上海南洋中學預科唸書，從李靖蘭老師習繪畫、攝影及暗房技巧，從此開啟對攝影的熱愛及興趣

1912

- 進入上海申報廣告部工作

1926

- 轉任時報服務，成為我國首任的攝影記者

1928

- 與黃伯惠等人於時報大樓成立「華社」，為我國南方第一個攝影團體，與北方的「光社」成員，每星期利用時報辦公室聚會。同年三月舉辦第一次展覽，首開我國影展風氣

1930

- 應松江女子中學校長江學珠女士之邀，受聘為該校之攝影教師

1938

- 比利時攝影與電影藝術協會名譽會員

1939

- 以中國畫理融入攝影，首創國內集錦照相藝術

1940

- 榮獲英國皇家攝影學會「ARPS」榮銜，為我國獲取國際性榮銜之第一人

1942

- 獲得英國皇家攝影學繪最高博學會士—「FRPS」榮銜

1948

- 創辦「中國攝影學會」於上海，是第一個全國性的攝影社團

1953

- 中國攝影學會於臺北復會，擔任理事長

1961

- 創辦我國第一屆國際攝影展覽，迄今已舉辦了三十二屆

1962

- 獲國際攝影藝術聯盟（FIAP）名譽高級會士
- 獲中國攝影學會名譽高級會士
- 獲教育部文藝獎

1966

- 於臺北市成立「亞洲影藝協會」(FAPA)，榮任該會永久榮譽社長，並舉行第一次大會，該會的會員來自韓國、日本、香港、印度、新加坡等地的攝影團體

1969

- 獲美國攝影學會榮譽博學會士「FPSA」榮銜

1972

- 中山文藝學術研究委員會頒中山文藝獎

1984

- 獲國際攝影聯盟攝影大師「MFAP」銜，為我國獲此榮銜之第一人，目前世界上只有十六人得此殊榮

1985

- 中國國家文藝基金委員會國家藝術貢獻獎

1989

- 獲行政院新聞局頒「國際傳播獎」
- 於舊金山二十八家藝廊舉行連續三年的巡迴展

1990

- 於臺北市立美術館舉辦個展

1991

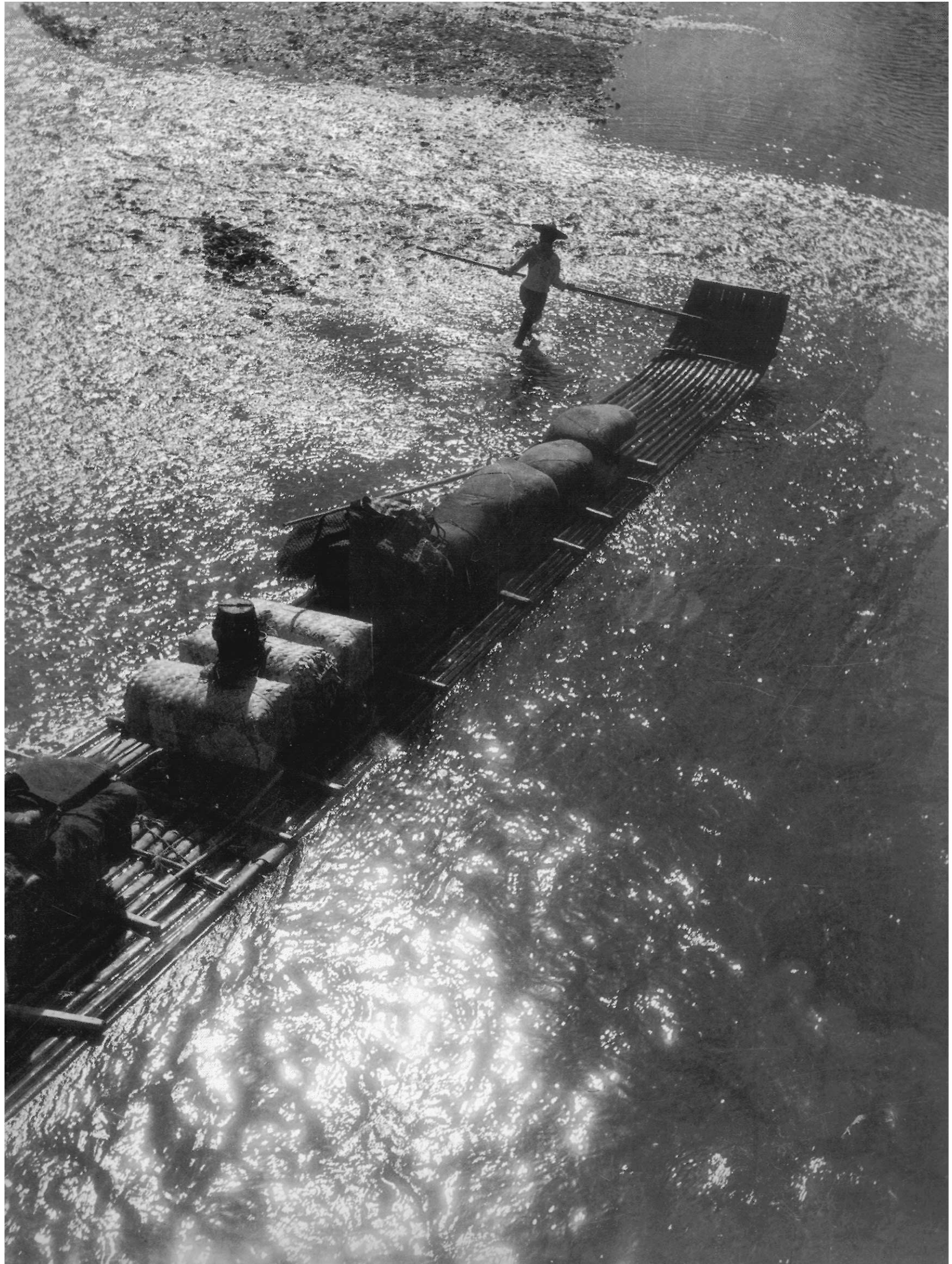
- 於臺北市國立歷史博物館舉辦個展

1993

- 於紐約市中華文化中心臺北畫廊舉辦個展

1994

- 總計獲得廿四項殊榮，國內外共得八十八次大獎，入選及展出一千次以上，這些榮譽在全世界也是屈指可數的





△ 裸女
攝影
Woman in the Nude
Photography
28×37 cm
1975

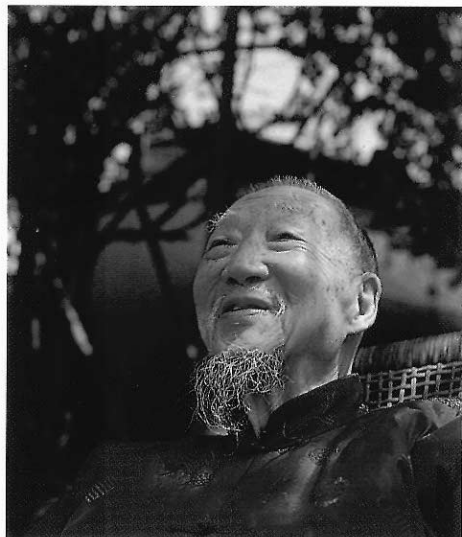
◁ 金波冷筏
攝影
A Solitary Raft on the Golden Waves
Photography
35×44 cm
1930



冬林風影
攝影
The Shadow of the Wind in the Wintry
Woods
Photography
27.5×35cm
1934

朱玖瑩 CHIOU-YING CHU

民前十四年 1898



朱玖瑩先生，西元一八九八年生，自號退叟，名其書房曰「師掃帚齋」，湖南長沙人，廣益大學文史專修科畢業。

父樹楷公致力於顏字，自幼於楷書著有根基。二十六歲時得識茶陵譚延闓（祖安）先生，受到祖安先生的指導，自此楷法專主顏魯公。譚師曾口授寫顏字方法曰：「上不讓下、左不讓右，寧使左長於右，不使右長於左，筆毫定要伸直，使前鋒齊，赴轉折處，尤不可放鬆。」「學顏不妨自錢南園入手，以唐碑多經剝洗，筆法難窺也」；「書貴瘦硬，肉多於骨，必不能佳；要以大筆寫小字，不可以小筆寫大字」等，這些書法理念，影響先生一生深遠。

國民政府定都南京後，曾任內政部土地司司長、衡陽市長，福建省建設廳長，抗戰勝利後任湖南省民政廳長。民國三十八年隨政府播遷來臺，擔任鹽務總局局長十七年，直至民國五十七年退休。先生定居臺南安平，詩文之餘，信筆揮毫。他喜歡用紫毫，書時全身用力，下筆微俯，直起直落，強調橫平豎直之勢。退休之後，漸漸加重篆隸北碑的臨習，他融合碑帖書風極具功力，晚年行書具拙澀筆趣，有金石味。

先生在臺灣省各地做過多次的書法展覽，受到各界的讚譽有加。一九八一年在香港皇后大道美國圖書館展出百餘幅書法作品，深獲嘉評。

先生著有「學書淺說」，說明學習書法的法則、要領，並指出先楷與篆隸，而後再行草，循序漸進、腳踏實地，持志以恒；主張學書必先大楷，以顏為法、中楷以歐為法，中楷既熟，而後斂為小楷，以鍾、王為法；楷書既成，乃縱為草書，草書可先學章草，凡行草必先小而後大。此縱斂之法，使其各體線

質極為統一。他在晚年所寫的「臨書三論」，第一篇是文化正統論，第二篇是創造正名論，第三篇是書與畫次第論，其論述深具矯正當世澆漓之風。民國七十七年榮獲國家文藝基金會特別貢獻獎。民國七十八年在省立美術館舉辦九一書法回顧展。先生對書法藝術要求之高，可由家中常懸一聯「人老書猶未、家遠夢難定」，可以見其梗概。

道

在

聖

傳

修

在

己

德

由

人

積

命

由

天

九十九翁朱廷熤



對聯
書法
Couplet
Calligraphy
22×102 cm

獨在異鄉為異客，每逢佳
節倍思親。遙知兄弟登
高處，遍插茱萸少一人。

王維詩

辛未春九十翁末次筆



南來為訪武夷君
 霧鬢雲鬟擁翠屏
 誰分相携泛東海
 此情如夢隔南溟
 干戈戢之何往桃李菲
 酥未醒結想綠波春
 浦外浮生真似楚江萍
 山城小住徒為尔且携
 詩卷下東坡蒲輪試向
 東峰張小鏡要憑大塊
 磨搜徑花開香自車嘗
 岡峰匡石盤院長汀是
 我還鄉路未有歸期不
 奈何

旅閩雜詠二首錄奉

東坡是所住地名

哲民至兄心之久不見貽此當作辭行也
 丙戌九月弟朱久瑩
 此四十七年前舊作 哲民兄已逝賴世兄 超倫保存及瑩補書



旅閩雜詠二首
 書法
 Two Poems in the Travel to Fu-Ken
 Calligraphy
 38×83 cm
 1946

王愷和 KAI-HO WANG

民前十年 1902



王愷和先生，字子中，齋名「慎獨軒」。西元一九〇二年生，安徽省桐城縣人。

先生幼時由塾師朱寶善先生啟蒙描紅工夫；十三歲時由朱種仁先生指導臨摹「顏氏家廟」、「玄秘塔碑」；十六歲時由方翠珊先生領習「麻姑仙壇」、「張猛龍」、何紹基「道因碑」臨本，由方師處，得窺漢魏門徑，開啟了日後致力於石刻文字的翰墨因緣。

先生早歲從政，歷任處長、局長、桐城縣長，民國四十一年來台後任考選部科長、專門委員及考試院機要秘書等職。

先生數十載沈潛於書法創作，功力極深，退休後教授書法，在國立歷史博物館、國軍文藝活動中心、省立博物館等處，舉行個人書法展覽十餘次，民國八十二年臺灣省立美術館為其舉辦大型「王愷和九三書法回顧展」。

先生擔任過中國書法學會常務理事、全省美展書法評審委員等；研書長達七十餘年，所書沈美端厚，深得書藝嚴正之妙，以全付精神生死以之，全力以赴，不知老之將至，這種修持工夫，真是令人嘆服！

民國六十六年獲得中山文藝獎書法創作獎項，並有龍藏寺碑孝經、學庸藝合訂本十餘種，印行於世。

子曰弟子入則孝出
則弟謹而信汎愛衆
而親仁行有餘力則
以學文

節書論語

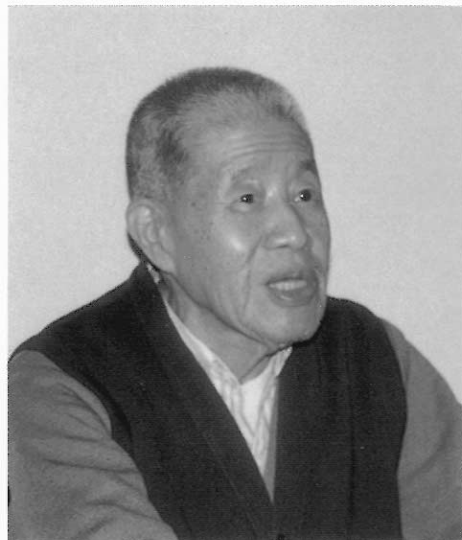


民國七十五年八月王愷和於基友年八十有五



陶壽伯 SHOU-BO TAO

民前十年 1902



陶壽伯先生，名之芬，字壽伯，晚近署名疇中老人。西元一九〇二年生，江蘇省無錫縣人。祖父濟善公收藏清末名家書畫屏軸扇頁甚多，先生幼年即時獲展玩，此為其一生浸漬藝術之嚆矢。十五歲時，師事蘇州唐伯謙、仲芳昆仲，研習書法、篆刻、鑄碑之技。唐氏漢貞閣碑帖肆中藏歷代金石碑版數千種，先生數年間臨摹殆盡漸有所得。廿二歲，就業於上海，公餘以書刻為遣，並隨國學專家沈恩孚、李右之氏研習小學，及於孔孟古籍。廿六歲，遊於趙叔孺門下，專攻趙悲庵印風五年，其間得與陳巨來、徐邦達、應昌期諸氏共幾切磋。廿九歲，入上海報社任襄理、歷經理，并兼總編輯。

抗戰期間，於上海自創「奮報」、「袖珍報」及「藝術新聞」。翌年放棄新聞生涯，專意於金石書畫。民國卅六年，四十六歲，在上海拜入張大千先生門下，為大風堂弟子。加入中國畫會，又與王季遷、徐邦達先生等十人組織「綠漪社」相互切磋。民國卅九年離滬抵港，後至臺北，其間歷任中國文藝協會、中國美術協會委員、中國畫學會、中國書法學會、中國篆刻學會理、監事，復自設萬石樓藝苑，以書畫課徒，並授以鑄刻、摹碑之藝。

陶氏治藝，集金石、書、畫於一身。自十五歲入唐氏門下習業以來，眾技兼採並修、經年不逾。

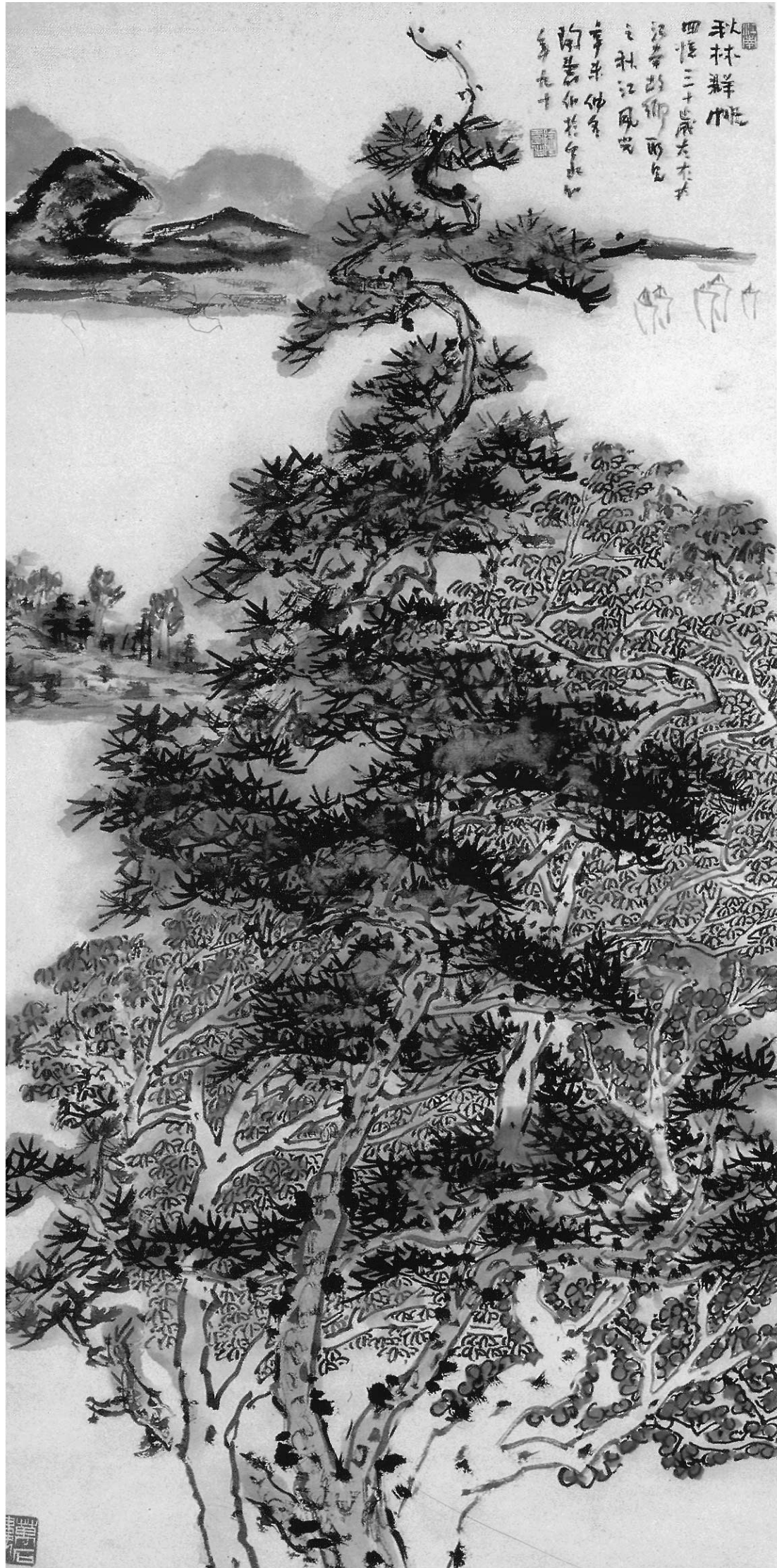
先生作畫，工筆寫意互為參用，對於筆墨極為講求，以為書畫同源之故，因此善書者習畫較易。先生為吳稚老譽為「畫梅聖手」，致力數十年，達數萬幅。擅松、荷、竹、禽、四時花卉，有明清文人、金石畫家之妙趣。

古 凡 醜 開 齋 司 益 歷 來 成
 亦 功 血 亦 業 鳴 凡 黻 帛 曼
 畢 系 釋 齋 勦 匪 威 貶 鬻 國
 家 杼 以 哲 凡 日 饋 其 載 出
 嘉 雷 見 出 禿 事 省 獨 弱 學
 可 功 坐 出

七十五年十月啟書
 蔣公總統歷代名將言行錄序
 陶嘉鈞於臺中第一樓時年八十五

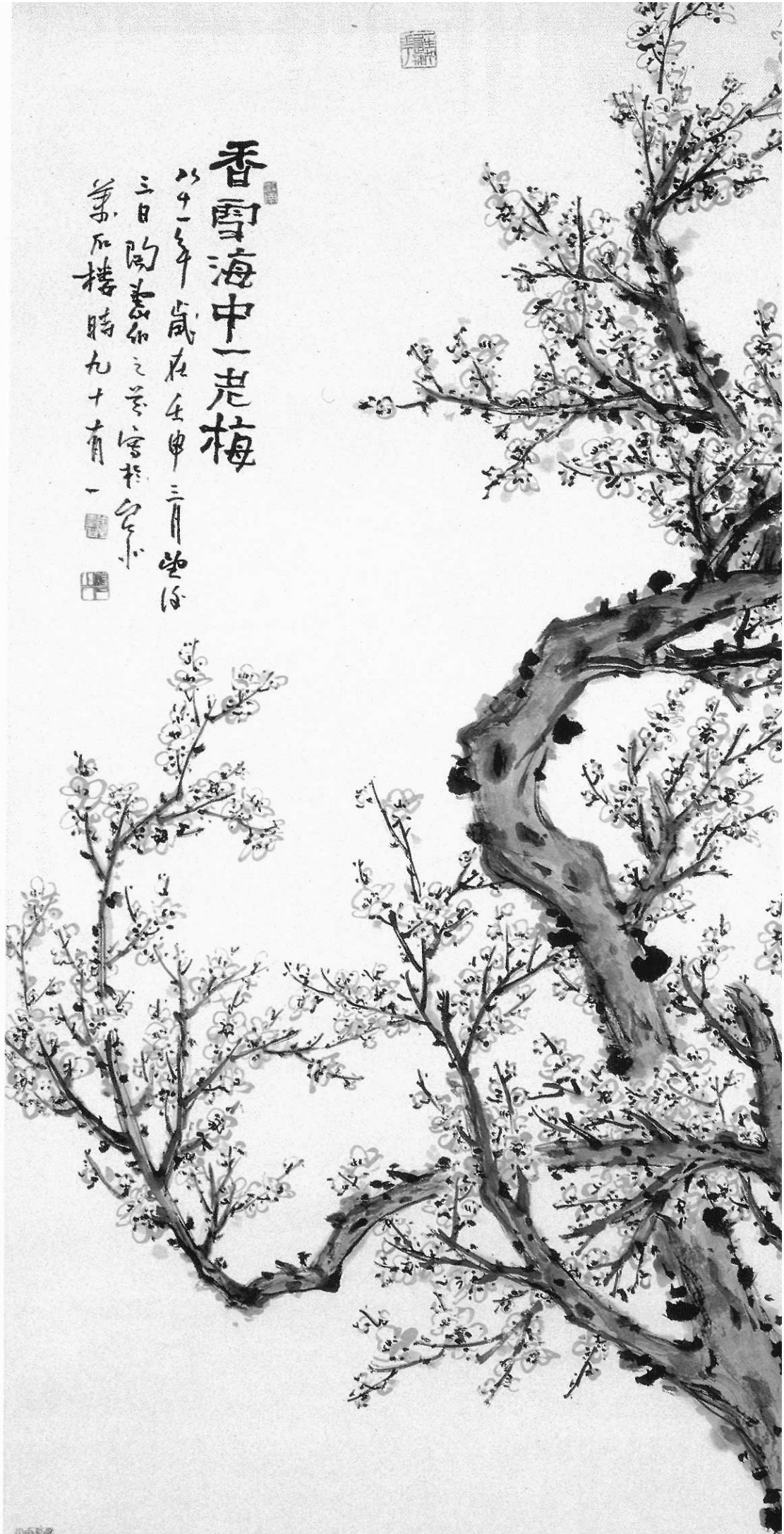
以碑原存南京現已破損
 七十七年我夫大陸
 定重復臨錄
 一不不不

散氏盤銘
 書法
 Epigraph on San Shih Bronze Vessel
 Calligraphy
 67.5×135 cm



秋林帆影
四怪三十歲在大
江游訪柳雨
之秋江風光
李永仙
陶器作於
一九九一

秋林帆影
水墨
Sails and the Autumn Woods
Ink and Color Painting
69 × 135 cm
1991



香雪海中一老梅

以廿二年歲在壬申三月望日
三日陶畫師之畫堂於分
葉石樓時九十一有一

墨梅
水墨
Ink Flowering Plum
Ink and Color Painting
70×137 cm
1992



鄭獲義 HUO-YI CHENG

民前十年 1902



1902

- 生於臺灣省澎湖縣白沙鄉赤崁村

1911

- 入白沙島公學校讀書

1918

- 考進臺灣總督府立國語學校（今臺北師範學校）

1922

- 任職澎湖郡馬公公學校訓導

1923

- 任職隘門公學校訓導

1924

- 任職鳳山郡林園公學校訓導
- 參加美術專科教員檢定合格

1926

- 任職高雄市第三公學校（今三民國小）訓導
- 作品入選府設臺灣美術展

1940

- 由教育界退休

1946

- 臺灣光復。被聘為三民國小校長

1947

- 參與創設高雄美術研究會及臺灣南部美術協會

1971

- 籌組高雄市美術協會被聘為榮譽會員

1978

- 參加中、日、韓、星美術交流展及全國美術家聯展等

1982

- 舉辦八秩紀念畫展並印畫冊

1985

- 應邀參加文建會舉辦之全省美展四十年回顧展

1990

- 應聘為高雄市美術交流協會顧問

1991

- 舉辦九十回顧展於高雄、澎湖兩地

1992

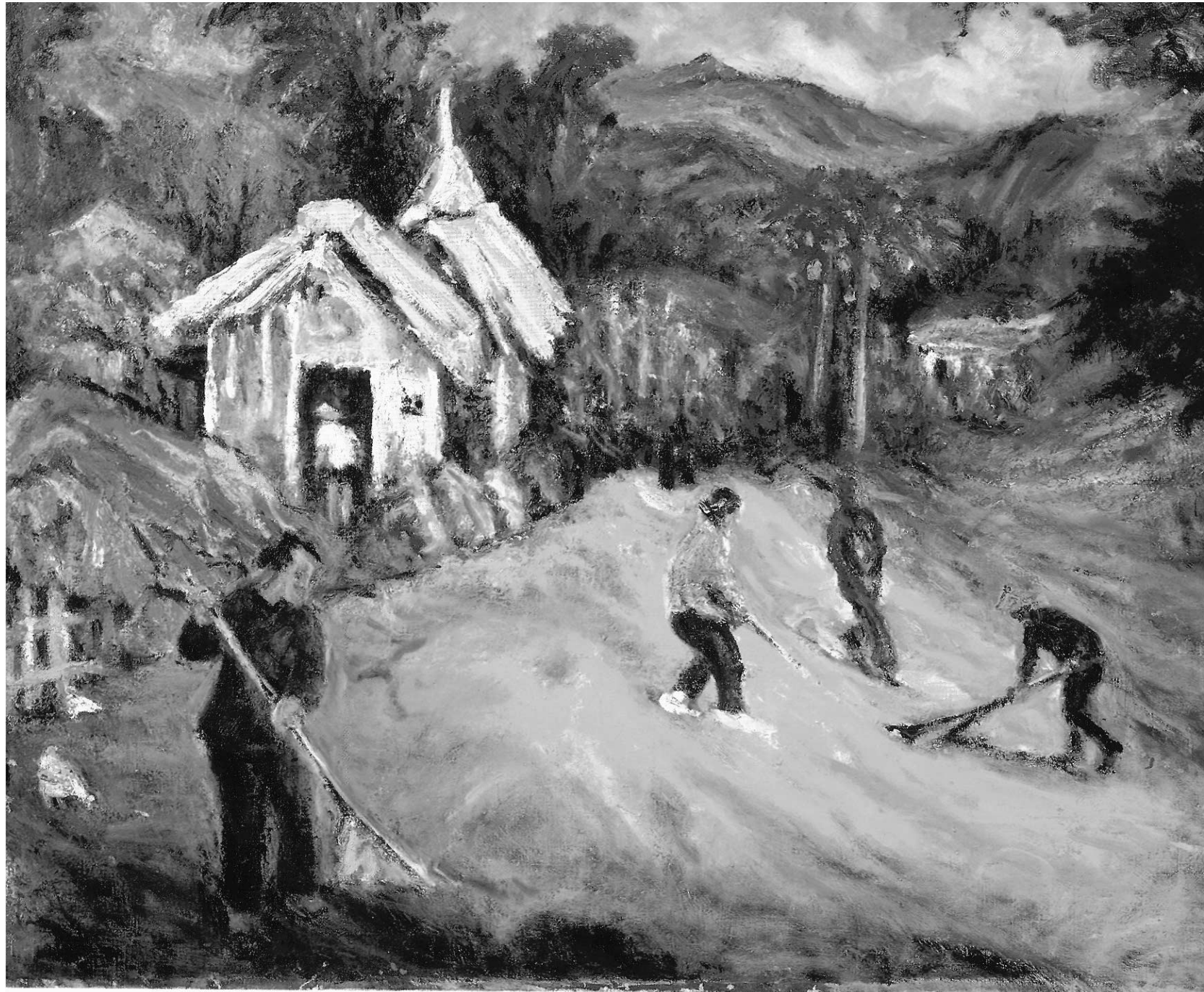
- 應邀在高雄王家美術館舉辦個展

1993

- 應邀在臺中現代藝術空間舉辦九十晉一畫展
- 應邀參加高雄積禪藝術中心舉辦之南臺灣美術大展

1994

- 在高雄市立中正文化中心舉辦九十晉二回顧展
- 籌設「福澤美術空間」
- 應邀參加高雄市立美術館開幕展



靜、動、樂
油畫
Stillness, Labor and Happiness
Oil Painting
25F

顏水龍 SHUEI-LUNG YEN

民前九年 1903



1903

- 生於臺灣省臺南縣下營鄉

1916

- 考進臺南州教員養成所就讀，兩年後畢業，派任於下營公學校服務

1920

- 赴日留學，入東京私立正則中學三年級，同時攻習素描

1922

- 進入日本國立東京美術學校西畫科

1927

- 國立東京美術學校油畫科畢業
- 入國立東京美術學校油畫科研究
- 與陳澄波、楊三郎、廖繼春等組織赤島社

1929

- 由西伯利亞鐵路赴法國入現代美術學校受馬爾香 (Jean Marchan) 及勒澤 (Fernand Leger) 指導。後從鄧肯 (Kees Van Dongen) 學習

1931

- 作品「蒙特梭利公園」(Park Montsouris) 及「La Jeune Fille」二件入選法國秋季沙龍

1932

- 自法返國

1933

- 再渡日本，擔任廣告圖案設計工作；並兼廣告部主任

1934

- 解散赤島社
- 與陳澄波、廖繼春、李梅樹、楊三郎等組織台陽美術協會

1935

- 第一次至蘭嶼作畫旅行

1936

- 開始從事「美術工藝」的研究

1937

- 向臺灣總督府文教局及殖產局呈交美術工藝學校創立計劃方案

1940

- 自日返臺，受殖產局補助，在臺南州學甲鄉北門地區創設「南亞工藝社」
- 前往北平

1941

- 組織「臺南州藺草產品產銷合作社」，負責產銷及品質管制

1944

- 應聘為臺南工業學校建築工程科講師，擔任素描及美術工藝史課程

1945

- 臺南工業學校改為臺南工業專科學校（成功大學前身），被聘為副教授

1946

- 第一屆全省美展會成立，應聘為「洋畫部」審查委員

1951

- 被聘為省政府建設廳技術顧問

1953

- 創立臺灣省建設廳手工藝品陳列室

1957

- 獲聯合國補助，於臺灣創設「臺灣手工業推廣中心」，並任首席設計組長

1965

- 應聘為臺南家專美工科教授兼科主任

1969

- 製作臺北市劍潭公園馬賽克壁畫

1971

- 應聘為實踐家政專科學校美術工藝科專任教授兼科主任

1982

- 於國立歷史博物館舉行八十回顧展

1989

- 受行政院文化建設委員會委託，規劃「臺中縣編織工藝博物館」

1991

- 於國立歷史博物館舉行個展

1992

- 出版「臺灣美術全集」〈第六卷〉顏水龍專輯



L.S. Yen
1990



△秋色
油畫
The Autumnal Scene
Oil Painting
64×78.5 cm
1983

◁排灣族母女
油畫
Mother and Daughter of Pai-Wan Tribe
Oil Painting
90×116 cm
1990



阿里山雲海
油畫
Seas of Clouds on the Mountain A-Li
Oil Painting
88 × 129 cm
1991

李超哉 CHOU-TZAI LEE

民前五年 1907



李超哉先生，初名華國，筆名超哉，西元一九〇七年生，江西省新淦縣人。

七歲入私塾，翌年讀完《幼學故事瓊林》、《東萊博議》、《四書》，當時即可揮毫，族中春聯皆其所寫。民國十八年考入私立章江法務專門學校，後前往武昌投考中華大學，在政治經濟系肄業後轉入中國文學系，至一九三四年畢業。

民國三十八年來臺，服務於資委會，歷任臺糖公司副主任秘書、顧問，經濟部參事、臺灣機械公司董事，並任教職於國立藝專、世界新專、文化學院、香港華僑書院等。其間發起成立中國書法學會，並任第一屆常務理事，並獲韓國建國大學頒贈名譽文學博士學位。多次赴日展出，在文化交流工作中貢獻了極大心力。

李氏在書法上的創作，謹奉于右任先生「標準草書」之規模，但據其〈于右師與我〉一文中指出，其實並非于先生的正式及門弟子，只可算是一個私淑景仰的後輩而已。與李普同、劉延濤等人有感於當時書法藝術之沒落，共同發起組織標準草書研究會，推廣倡導于右任先生之標準草書，以發揚書道藝術。曾經自謂為學習標準草書最久且忠於標準草書的李先生，幾十年間孜孜不悔，誠為劉延濤先生所說的「于先生提倡標準草書之真正實踐者。」其後並以標準草書出版《標準草書千字文》、《聖教序》、《李太白詩》、《滕王閣序》等書法集行世。

先生推動中國書法學會會務甚力，時逾二十年。早期曾發起十人書展，振興書法學習之風氣，此書藝團體當時與繪畫上的七友畫會同名於時。一九六五年，五十六歲時，習畫蘭竹，因勤於研

習，所以不僅進步快速，並已入於雅韻階段。可惜先生能書之名太大，能繪事的聲譽為之掩抑。是當今藝壇少數書畫造詣能同受尊重者。

經

政

義

嚴

董

韓

江

吏

龍

部

趙載法竹筆做伊朕毫堅帝溷寫來形同墨蹟



得回歲晚
霜少春到
人前草木
知便覺
眼張前
生意滿
東風吹水
綠差
差宋陸
栻詩

丁巳
蘭秋
云奉
中外
畫刊
李
越
批



丙寅暮三月時表安州晚憲尋芳窮力亦勝

大

文

開

日

月

盛

德

孔

山

河

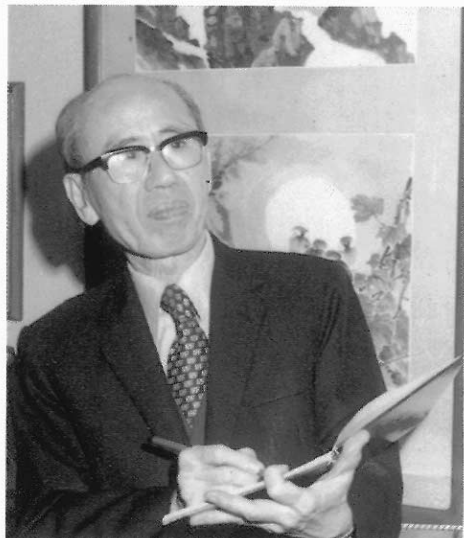
八十叟唐陵李于越於于李淵華四軒



對聯
書法
Couplet
Calligraphy
44 × 196 cm
1986

林玉山 YU-SAN LIN

民前五年 1907



1907

- 出生於臺灣省嘉義市

1914

- 入嘉義第一公學校就讀

1916

- 父親經營裝池店，聘蔡禎祥、蔣才擔任畫師，與蔡畫師習畫

1918

- 公學校四年級時蔡、蔣相繼辭職，輔佐父親裱褙之業，利用課餘擔任畫師工作

1923

- 由堂兄介紹，師事伊阪旭江習四君子畫
- 嘉義舉辦勸業共進會，另設書畫部，首次參展作品「下山猛虎」獲得入選

1926

- 於東京川端畫學校研究西畫與東洋畫

1929

- 修畢川端畫學校之學業後返臺

1930

- 擔任嘉義書畫「自勵會」及「墨洋社」指導教師
- 與北部東洋畫家同好組織「梅檀社」每年舉行一次研究發表畫展
- 師事賴惠川老師研究詩學，加入鷗社詩會為會員

1935

- 為赴京都深造結束裱畫店，前往京都東丘社堂本畫塾深造

1946

- 擔任嘉義市立中學美術教員

1949

- 任省立嘉義中學美術教員

1950

- 移居臺北市執教於靜修女中

1951

- 應聘於臺灣師範大學藝術系任教

1961

- 與馬紹文等組成八朋畫會，切磋畫事

1964

- 於省立博物館舉行第三次個展

1967

- 於新加坡總商會舉行個展

1970

- 獲教育部文藝繪畫獎

1972

- 與陳進等同好組織長流畫會，於臺北省立博物館舉行第一屆展覽會

1974

- 訪問美國於紐約聖若望大學中山堂舉行個人畫展

1975

- 應北美威斯康辛大學聘請前往講學並舉行畫展

1980

- 應聘擔任國立師範大學美術研究所兼任教授

1986

- 於歷史博物館舉行八旬回顧展

1990

- 獲第十五屆國家文藝特別貢獻獎

1991

- 於臺北市立美術館舉行「林玉山回顧展」

1992

- 出版「臺灣美術全集」第三卷林玉山專輯

1993

- 在東之畫廊與陳進、郭雪湖舉行「三少年特展」

峇隆
獻瑞



峇隆
獻瑞
丁卯
仲夏
峇隆
獻瑞
見

峇隆獻瑞
水墨
Festival on the Pali Island
Ink and Color Painting
80×63 cm



△松濤
水墨
Pine Trees and the High Wind
Ink and Color Painting
80×63 cm

▷蓬萊仙境
水墨
Formosa Paradise
Ink and Color Painting
82×67 cm

桃城散人
玉山寫於
庚辰年
三月



陳進 CHIN CHEN

民前五年 1907



1907

- 生於臺灣省新竹縣香山莊

1916

- 入香山公學校。該校係由陳雲如捐出之別墅「靜山居」所設

1922

- 自香山公學校畢業
- 考入臺北第三高女（今中山女高）
- 受日籍畫家鄉原古統賞識，教授水彩畫入門課程

1925

- 受鄉原古統之議，決赴日投考美術學校
- 考入東京女子美術學校，學習書法、風景畫及人體素描

1927

- 以美術學校一年級之三件作品參加第一屆臺展東洋畫部，均獲入選。本屆入選之臺籍畫家僅有陳進、林玉山、郭雪湖三位年輕新銳，有「臺展三少年」之稱

1929

- 自東京女子美術學校畢業

1930

- 與鄉原古統、木下靜涯、林玉山、郭雪湖共組「梅檀社」

1934

- 應聘任教於高雄州立屏東高女，為首位臺籍女性高女教師

1938

- 辭去屏東高女教職，再度赴日定居

1940

- 參加臺陽美術協會為東洋畫部會員

1945

- 臺灣光復，自日返臺

1946

- 擔任臺灣省美展國畫部審查委員

1955

- 應日本文部省藝術院邀請赴日，參加中日美術親善展

1958

- 於臺北中山堂舉行第一次個展

1971

- 發起組織長流畫會

1974

- 應聘擔任全省美術展評議委員，續任迄今

1976

- 於德國Bryan婦女會舉行展覽

1986

- 應臺北市立美術館邀請，舉行「陳進八十回顧展」

1989

- 應國立歷史博物館之邀與林玉山、陳慧坤舉行聯展

1990

- 在東之畫廊舉行「陳進膠彩畫作品特展」

1992

- 出版「臺灣美術全集」第二卷，陳進專輯

1993

- 在東之畫廊與林玉山、郭雪湖舉辦「三少年特展」



蘭花
膠彩
由璞莊藝術中心提供
Orchid
Gouache
Provided by Emerald House Enterprise
Co. Ltd.
10F



陳進



行天宮
膠彩
由璞莊藝術中心提供
Hsing-Tien Temple
Gouache
Provided by Emerald House Enterprise
Co. Ltd.
10F



聖誕老人
膠彩
由璞莊藝術中心提供
Santa Claus
Gouache
Provided by Emerald House Enterprise
Co. Ltd.

陳慧坤 HOUEI-KUEN CHEN

民前五年 1907



陳慧坤，西元一九〇七年生，臺灣省臺中縣人。其尊翁清文公雅好藝術，家藏一套芥子園畫譜，陳氏幼時常與父親共同賞臨畫譜，為幼時生活的一大樂趣，失怙後改由祖母扶養，遭此巨變，更堅定其向學之意志。

小學時期，臨畫愈勤，間喜以泥土捏塑各樣「土人兒」，受到老師陳瑞麟之賞識，引導其欣賞黃土水之作品並介紹其成就和事蹟，更加深先生對於藝術生涯之嚮往。中學就讀臺中一中，即下定決心準備投考日本東京美術學校，誠心感動校長，特許其使用美術課準備室。

一九二七年，臺中一中畢業後，隨即東渡日本東京川端畫學校學習素描，翌年，以素描最高分，考取東京美術學校師範科，至三年級開始專注於油畫。一九三一年完成學業後，返臺繼續創作油畫，先後任教於臺中商業學校、臺中市幸公學校及新高公學校、臺中第二高等女學校等，擔任美術教職。

光復後，在臺中第一女中及臺中市立初中各任教一年，到一九四七年，應聘至省立師範學院（臺灣師大前身）美術系，以迄一九七七年退休，執教於師大共計三十年，桃李滿天下。第三屆省展開始，即應聘擔任國畫部評審委員，直到一九七五年始改聘為評議委員。

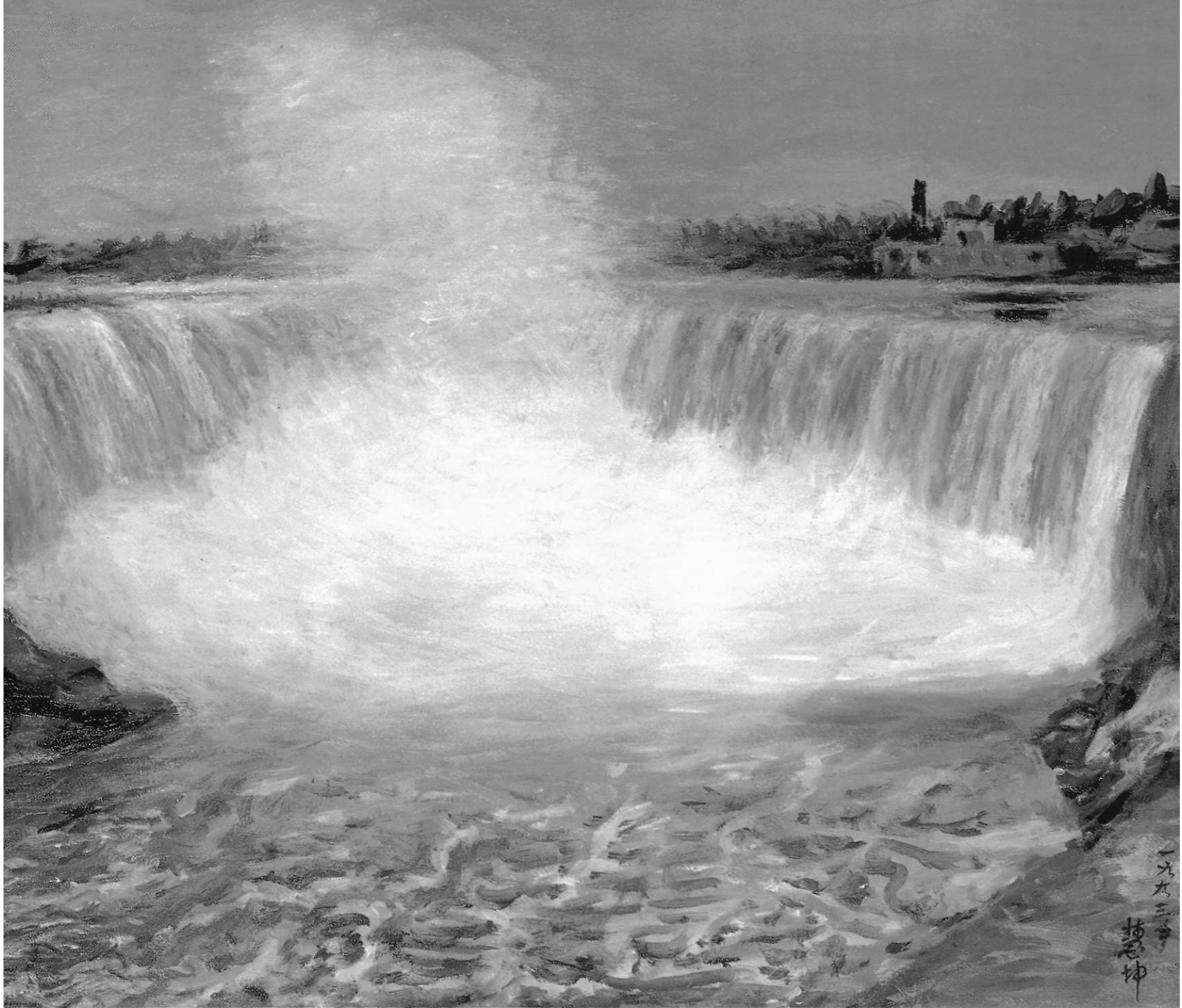
由於東京美術學校師範科的課程訓練以及日後的持續努力，使得陳氏兼長於膠彩和油畫。一九四〇年代末期，國畫名家溥心畬先生應聘至師大美術系任教，先生亦曾就近用心觀摩學習，因此對於傳統國畫的筆趣墨韻、佈局和意境也頗有心得。

一九六〇年利用教授休假期間，赴

法進修考察，對於印象派的色光原理，以及表現手法有了突破性的領會，其後，開始將印象派為主的油畫理念和技法融入於畫中，個人獨特之風格面貌逐漸成熟，對媒體之運用也較廣泛嘗試，其間又揉和了中國傳統繪畫中的披麻、解索、斧劈等皴法，先生之作品實已揉和了膠彩、油畫和傳統國畫之特色，相輔相成，融會交流。



淡水白洋樓
油畫
The White Mansion in Tan-Shuai
Oil Painting
59×49cm
1965



尼加拉瓜大瀑布
油畫
Niagara Falls
Oil Painting
72×60 cm
1993



日内瓦
油畫
Geneva
Oil Painting
40×32cm
1979

楊三郎 SAN-LANG YANG

民前五年 1907



1907

- 出生於臺灣省臺北縣網溪（今永和）

1915

- 就讀艋舺公學校（今老松國小）

1917

- 舉家遷至大稻埕，轉入大稻埕公學校（今太平國小）

1923

- 通過考試，進入京都藝術工藝學校研習一年

1924

- 轉入京都關西美術學校，師承二科會的黑田重太郎、春陽會的田中善之助

1927

- 作品「復活節時」入選第一屆臺展

1928

- 與陳澄波、廖繼春、藍蔭鼎、倪蔣懷、郭柏川、陳慧坤等十四人，共同組成「赤島社」

1929

- 自關西美術學院畢業返臺

1932

- 與劉啟祥一同赴法
- 以「塞納河」入選法國秋季沙龍展

1933

- 遊學歐洲諸國後自法返臺定居

1934

- 與李梅樹、李石樵、顏水龍等人創組「台陽美術協會」

1935

- 在基隆市公會堂舉辦個展

1936

- 於廈門、廣東、香港舉辦個展

1937

- 在廈門鼓浪嶼舉辦個展

1946

- 受臺灣省行政長官聘為咨議，籌辦臺灣美術展覽會
- 參加於臺北市中山堂舉行的首屆省展

1952

- 與李石樵、郭雪湖在馬尼拉舉辦三人展

1973

- 於省立博物館舉辦「學畫五十年紀念展」

1974

- 成立中華民國油畫學會

1979

- 於國立歷史博物館舉辦油畫展

1983

- 於國立歷史博物館舉辦油畫回顧展

1985

- 於雄獅畫廊舉辦八十回顧展

1986

- 獲「第十一屆國家文藝獎」特別貢獻獎

1987

- 參家文建會主辦「中華民國現代十大美術家」展覽，並於日本大津市木下美術東京市中央別館展出

1989

- 應臺北市立美術館之邀，舉辦1924～1989年作品之大型回顧展

1991

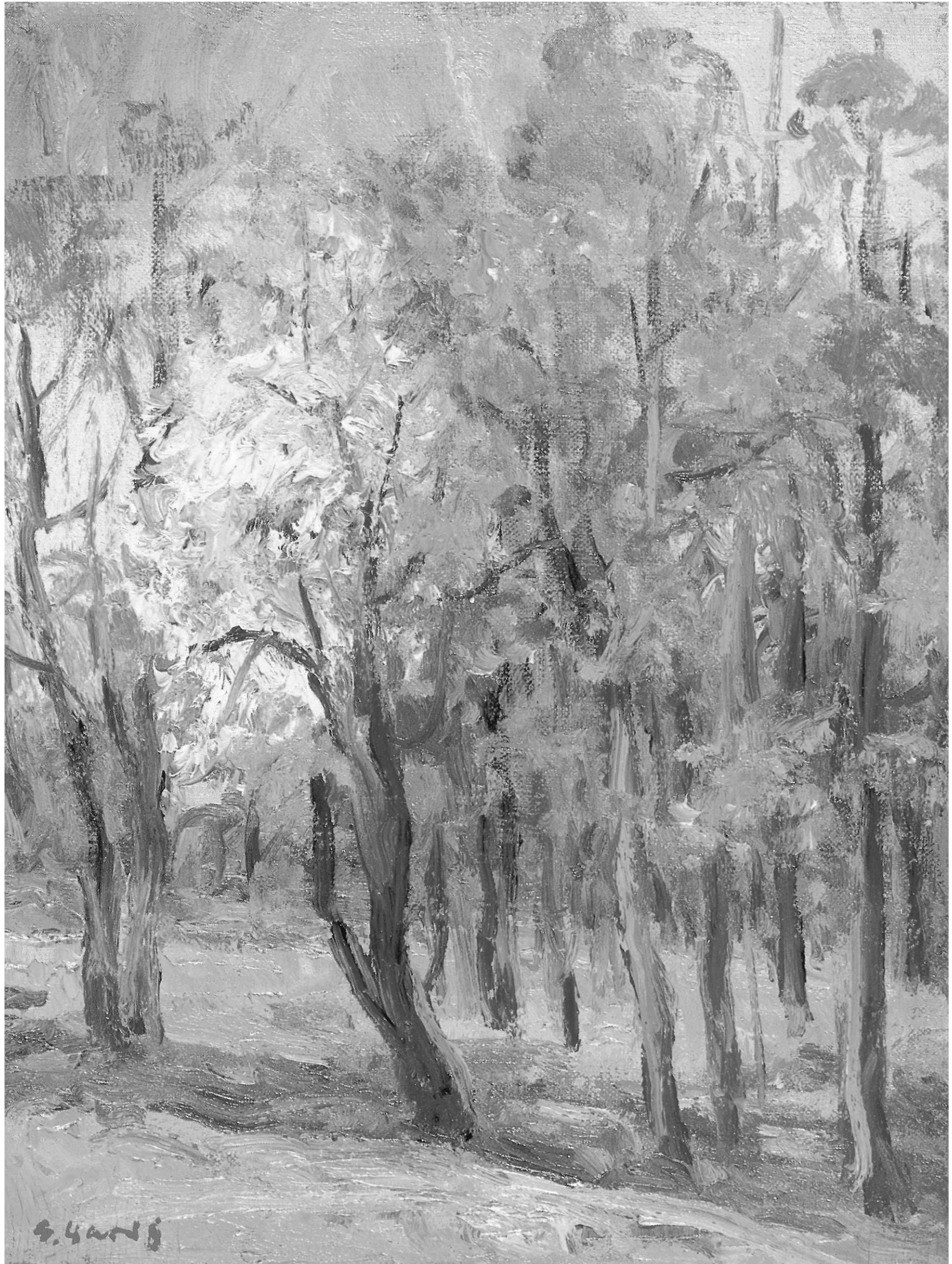
- 楊三郎美術館開幕

1992

- 出版「臺灣美術全集」第七卷楊三郎專輯

1995

- 於臺北國父紀念館舉行「楊三郎回顧展」



S. GARDNER



△春暉
油畫
由王盛燦先生提供
The Sunny Spring
Oil Painting
Provided by Mr. S. T. Wang

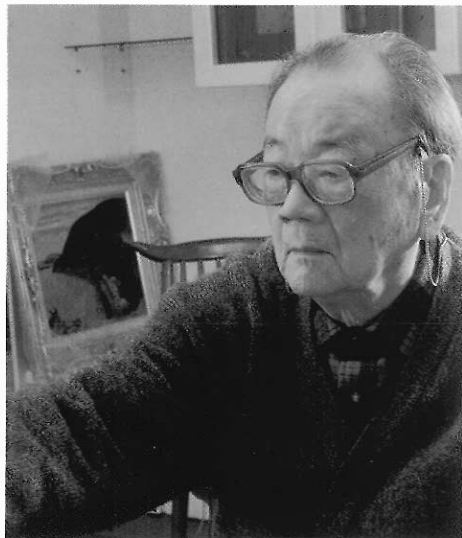
◁秋林
油畫
由王盛燦先生提供
The Autumn Woods
Oil Painting
Provided by Mr. S. T. Wang



殘秋
油畫
The Traces of Autumn
Oil Painting
25F

李石樵 SHIH-CHIAO LEE

民前四年 1908



1908

- 生於臺灣省臺北縣新莊

1917

- 入下山公學校就讀（今泰山國小）

1923

- 公學校畢業
- 考入臺北師範學校

1927

- 以水彩作品「臺北橋」入選第一屆臺展

1928

- 赴日投考東京美術學校

1929

- 抵達東京，首次投考東京美校，落選
- 入川端畫學校，本鄉洋畫研究所

1931

- 考取東京美術學校西洋畫科

1934

- 「台陽美術協會」成立，為創始會員

1935

- 自東京美校油畫科畢業

1940

- 於臺中州立圖書館（今省立臺中圖書館）舉行個展

1944

- 返臺定居臺中，以畫肖像畫維生

1948

- 由臺中遷至臺北市定居，並開設畫室

1960

- 應聘任教於臺灣省立師範大學（今國立臺灣師範大學）藝術系教授

1969

- 於臺北世紀畫廊舉行個展

1972

- 於臺北省立博物館舉行個展

1974

- 自國立臺灣師範大學退休
- 任私立文化學院（今文化大學）及國立藝術專科學校兼任教授

1976

- 於臺北省立博物館舉行個展

1979

- 於臺北省立博物館舉行個展

1981

- 於臺北阿波羅畫廊舉辦「李石樵個展」

1984

- 於臺北阿波羅畫廊舉辦「李石樵個展」

1986

- 於臺北阿波羅畫廊舉辦「李石樵個展」

1988

- 於臺北市立美術館舉行回顧展

1992

- 設於臺北市忠孝東路阿波羅大廈之李石樵美術館開幕

1993

- 出版「臺灣美術全集」第八卷李石樵專輯

1995

- 應邀參加師大美術系教授聯展

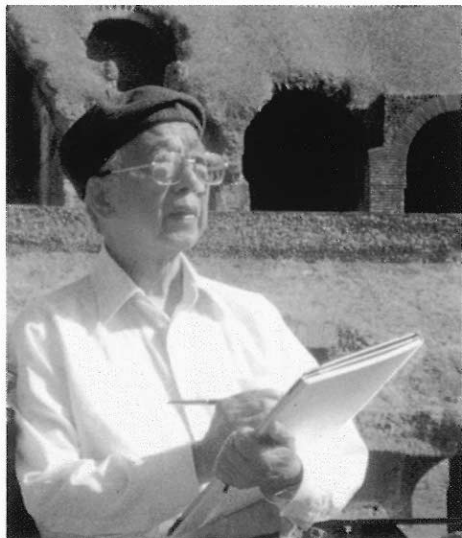


玫瑰花
油畫
由彭明金先生提供

Roses
Oil Painting
Provided by Mr. M. K. Peng

郭雪湖 SHUE-HWU KUO

民前四年 1908



1908

- 出生於臺灣省臺北市大稻埕

1917

- 入臺北日新公學校就讀(今日新國小)

1919

- 三年級時，陳英聲任其級任導師，開始學習國畫和水彩畫的基本技法

1923

- 公學校畢業，因在校美術工藝出眾，級任導師建議他投考臺北州立工業學校(今臺北工專)土木科

1924

- 因土木科所學，皆是以儀器畫工程圖，與其志趣不合，學期結束即申請退學，在家自修繪畫

1925

- 入雪溪館，拜蔡雪溪為師，學習描繪觀音、媽祖等神像

1927

- 與林玉山、陳進三個名不見經傳的少年入選第一屆臺展，報紙稱他們為「臺展三少年」

1928

- 作品「圓山附近」獲第二屆臺展東洋畫特選，建立了畫壇的地位

1946

- 與楊三郎同時被聘任為臺灣省長官公署咨議，兩人建議教育處長范壽康設置全省性的官辦美展。受命合力籌組「臺灣全省美術展覽會」
- 第一屆省展於臺北市中山堂隆重揭幕出任第一屆省展國畫部審查委員
- 謝絕師範學院院長李季谷之邀籌組藝術系，立志終身為專業畫家

1951

- 第一屆「臺灣全省學生美術展覽會」聘為評選委員

1952

- 臺灣省教育廳及教育會開辦「臺灣全省教員美術展覽會」，聘為展覽顧問
- 由教育部派遣赴菲律賓馬尼拉參加國際博覽會，負責中華民國美術館的設計與陳列

1954

- 赴日本大阪高麗橋三越舉行個展(日本名畫家中村貞贊助)，該畫展亦受中華民國駐大阪總領事館之贊助

1957

- 首屆父母女(郭雪湖、林阿琴、郭禎祥)聯展於臺北市中山堂舉行

1989

- 於臺北市立美術館舉行創作七十年回顧展

1992

- 於東之畫廊舉行「臺灣風物系列膠彩畫個展」

1993

- 在東之畫廊與林玉山、陳進舉行「三少年特展」



水車清音
膠彩
The Murmuring of the Waterwheel
Gouache
72×57 cm

劉延濤 YEN-TAO LIU

民前四年 1908



劉延濤先生，號慕黃，河南省鞏縣人。由於雙親皆喜愛字畫，家中略有收藏，從小耳濡目染，養成了喜歡看、喜歡畫的習慣與嗜好，也常常拿古人的畫作來臨摩學習。

先生雖以擅長「標準草書」聞名，但在繪畫上卻啟蒙更早，上小學時，有位張春霖老師，看見先生喜歡畫畫，便送了一本《芥子園畫譜》自此先生便開始動筆作畫。後在北大中文系唸書時，假期常到學校附近的「造型美術研究社」去，社中有西畫、國畫及書法教學，後來先生帶了一幅自己所畫的山水去，受到社中國畫教授胡佩衡先生的讚賞。受教期間畫藝受到胡先生教學，自由開放的鼓勵與指引，逐漸步上了軌道。

大學畢業後，進入北京故宮博物院，參與編輯《故宮書畫集》，因九一八事變爆發，離開故宮回南京家中。後為于右任先生延攬，自民國二十三年起即任職於監察院。曾與友人發起「七友畫會」，鼓勵後人研習書畫。著作方面有《象聲語之研究》、《草書通論》等書。先生二十歲時曾參加在東京揭幕的「中日美術展覽會」，會中受到矚目。

先生嘗受教於于右老，于公並將標準草書編輯之責託付先生。在所著《草書通論》一書中，整理追溯中國草書發展脈絡，充份反映極力推動標準草書之決心與于老殷切之期望。先生矢志以于先生提倡標準草書之心理，來學習于先生的書法，最終目的則在於推動書法藝術及實用之價值，並為歷代以來紛陳多變的草書建立起標準形式，讓現代人能有系統且更簡易地了解草書、學習草書，而先生的推廣及努力實功不可沒。

在書法上，先生一直是右老標準草書的實踐與保持者，但在藝術表現上則

能自樹一格。他認為一個創作者最重要的是「人格的培養」和「學力的充實」，正因為要在這兩方面下深工夫，在創作上更需默默耕耘，名利皆為身外之物，在〈憶江南〉這幅畫作上的題款「老樹空山中、不求為世用」的句子，也許正是他自己的自我期許與人生態度吧！

运涛憶童年寫得油燈毛筆書卷茶具較平為之特象以貽
 楸姪

一燈伴讀憶童年
 學而時時隱約書聲
 猶在耳
 如何與
 已

穀年兄為肯
 為狀
 生

甲子年十月



人物
 水墨
 Figure and Object
 Ink Painting
 33.5×69 cm
 1981



長江陵園踏雪時冷香浮動向南枝佳人折取殷勤意
陽新江淹驛已絲五十年冬月乃三清



梅花
水墨
Flowering Plum
Ink Painting
34×53 cm
1962



山水
水墨
Landscape
Ink Painting
27.5×56cm
1980

謝宗安 TSUNG-AN HSIEH

民前四年 1908



謝宗安先生，西元一九〇八年生，安徽省秋浦縣人。字鍾厂，別號磊翁、三石道人、三石老人，自號館室曰「橄欖齋」。

父蘆塘公，通涉經史，擅詩文。七歲時即描紅習字十二歲時援筆所作已有可觀。年十五臨〈石鼓文〉、十六習六朝碑版。後從桐城姚永樸先生受經學，長沙陳朝爵先生攻古文辭，又從王炳章先生習書法。

廿四歲任職皖省，所書大字聞名於時。抗日戰事起，避走徽州，勝利後返鄉，後共黨亂國，經險抵臺，待生活較為安定又重理筆硯，並與諸名家相互過從。民國五十一年，與友人馬紹文、高拜石、尤光先、陳其銓等氏同組「八儔書會」。六十歲退休後，專事書法教學，桃李成群。除在國內舉行多次書展外，於民國七十九年受臺灣省立美術館之邀舉辦「謝宗安八十三歲創作展」，並印行專輯。也曾至日、韓等地展出，作品為博物館及雅好者珍愛購藏。自書漢隸、北碑多種付梓行世，堪為後學津梁。

先生舉凡甲骨文、金文、篆、隸、魏碑、章草迄於顏、柳諸家，皆曾戮力研習，並通擅之。先生擷取大篆〈石鼓文〉之線條、隸書〈石門頌〉之放縱及魏碑〈石門銘〉之錯落參差，融為一體，而成特殊之行草風格，因自署三「石」道人。對於用筆極為注重，曾云：「張旭見公孫大娘舞劍頓悟筆法，蓋舞劍與運筆同一道理，舞劍必須將氣貫於劍尖，寫字必須將氣貫於筆端，故張顛因此得悟筆法。」另強調用筆應雄強有力，以求其氣勢，自撰聯曰：「脩己但求柔弱，作書須取雄強。」並以為作書運氣有助於血脈之流暢，乃鼓勵人多寫字，以獲長壽。行草字裡行間兼有北魏方銳

刻削及漢隸一波三折之筆法，書風奇崛，先生筆意縱橫道逸，剛健中見含蓄。

先生作書涉獵廣博，臨古而不拘於古。認為作書之道「要以傾寫個人之性情為最高原則」，而培養性情則端賴平日之讀書以養氣，臨池之際，方能以氣馭筆，以神奪形。先生之書風，勢若千軍萬馬，觀之森然，又如風行雨散、煙收霧合，以風骨為體，以變化為用，氣勢磅礴，別具一格。

彌幸不得意新歲又如何
念昔同遊者而今有幾多
以閒為自在將壽補蹉跎
春色無新故幽居亦見過

劉禹錫奉和詠懷之作

甲寅年夏月
劉錫書

昔者集穀盤銘云新柳門左微子湖右大田道左同舍城南

新
木
明
東
枝
刀
油
或

大
田
衡
牛
同
舍
燿
南

癸
曾
之
秋
所
書
為
年
八
十
九
七

散盤八言集聯
書法
Couplet of Eight Characters on San Shih
Bronze Plate
Calligraphy
34×136 cm

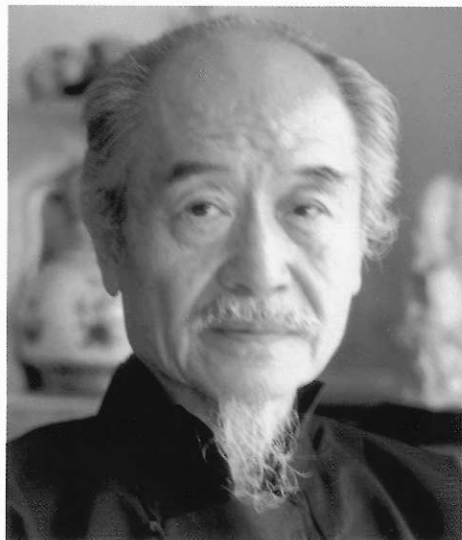
少無適俗韻性乖愛丘山望茲落塵網一去三十
年羈馬無舊林池魚思故沼再志涉理際高拙
歸田園方宅十餘畝茅屋八九間榆柳蔭後檐
桃李羅堂前曖曖日遠人却住
墟里煙初起深巷中
鷓鴣鳴桑林鷦鷯居庭中
春燕翔空室
餘月之在樊
籠裏
復得返自然
詩首先生仍田園居
品翁

辛巳年八月五日



王壯為 CHUANG-WEI WANG

民前三年 1909



1909

- 生於河北省易縣東婁山村

1915

- 入家塾讀書習字，誦讀經書及各家詩文

1920

- 由父林若公（號義彬）教刻印技法

1923

- 至北平入私立畿輔中學

1931

- 在家鄉易縣創設競存小學，提倡女子受學校教育

1933

- 至北平入私立美術學院。旋又入日文研究班，學習日文，以增強研討東方藝術能力

1935

- 入北平市政府社會局，開始公務員生活

1937

- 日本侵華，自北平社會局離職，投入軍中，任軍文職務

1944

- 在重慶新民晚報連載「緬邊雜憶」

1945

- 任職廣東省政府，公餘深入研究中國古文物

1949

- 任職臺灣省博物館研究員，調教育廳工作

1950

- 由教育廳調行政院院長室，為院長陳誠辦理機要文書

1951

- 受聘為省立師範學院兼任教授，教篆刻

1956

- 應教育部聘為國立歷史博物館研究員

1958

- 任國立藝術專科學校兼任教授，教篆刻

1959

- 與陳定山、張隆延、李超哉、傅狷夫等組成十人書展

1962

- 以新創亂影書作品參展十人書展
- 受聘為私立中國文化大學藝術研究所兼任教授，教書史研究

1963

- 玉照山房集印出版

1965

- 離總統府轉任交通銀行秘書處

1966

- 在英文中國郵報展出書法個展

1967

- 由商務印書館出版書法研究

1978

- 受聘為故宮博物院顧問

1982

- 由教育部出版書法叢談

1986

- 在新生藝廊舉辦書法篆刻個展

1987

- 國立歷史博物館聘為諮詢委員會委員
- 在新生藝廊舉辦第二次書法個展

1991

- 受邀參展臺灣省教育廳為慶祝建國八十年主辦「八老書法展」

1992

- 在歷史博物館展出書法回顧展

1993

- 在省立美術館展出書法作品百件，並出版「王壯為書法精品輯」

言公擇具墨者
輒奪如知問物
取殆逾百有人
後復來許來云
懸墨滿室此通
人之二敬也
余嘗有詩云
非人磨墨磨
人磨行殆可
懷也云

坡翁墨詩
壯為



寒風怒聲年情世之英嚴霜
積雪蔽之華潔君子之節如
瑶階玉堂不增之芳竹籬茅舍
不減其青君子之常也

姚雪坡梅花賦句

壬戌歲年冬日
海島王社為

△姚雪坡梅花賦
書法
Anthem by Shiu-Poa Yoa to the
Blooming Plum
Calligraphy
68×136 cm
1982

◁坡翁墨語
書法
Few Words from Su Tung-Poa
Calligraphy
40×57 cm



集定盒句

黃梅淡冶山
林蒼豔

果墨淋漓滿
紙香

佛翁王壯為



對聯
書法
Couplet
Calligraphy
23 × 100 cm

馬白水 PAI-SUI MA

民前三年 1909



1909

- 生於遼寧省本溪縣

1929

- 畢業於瀋陽遼寧省立師範專修科

1930

- 先後任教於遼寧、吉林等地師範學校及北平等地之中學達十八年

1946

- 受聘任教於國立吉林長白師範學院

1949

- 受聘為國立臺灣師範大學教授長達二十七年

1956

- 應聘為省立藝專兼任教授

1963

- 應聘為私立中國文化學院兼任教授

1964

- 榮獲國立歷史博物館全國水彩畫展金盃獎

1965

- 獲教育部頒發文藝獎章

1966

- 於國立歷史博物館國家畫廊舉行個展

1973

- 於羅馬萊芝翠維 *L'architrave* 畫廊舉行個展

1974

- 於紐約市中華文化中心舉行個展
- 於維州華盛頓李將軍大學舉行個展
- 於華府美國大學俱樂部舉行個展演講及表演
- 於芝加哥華人職業協會舉行個展

1975

- 於臺北市國立歷史博物館舉行個展
- 由國立臺灣師範大學退休定居紐約繼續創作

1976

- 於紐約州約翰市魏爾遜醫院藝術中心舉行個展

1978

- 於康州州立中央大學舉行個展

1979

- 獲華府美國水墨畫協會年展華盛頓金牌獎

1980

- 於臺北阿波羅畫廊舉行個展

1982

- 於臺北春之藝廊舉行個展

1984

- 於臺北春之藝廊及高雄市立圖書館分別舉行個展

1986

- 於臺中市立文化中心舉行個展

1990

- 於臺中省立美術館舉行八十回顧展

1992

- 於臺北亞洲藝術中心舉行個展

1993

- 於臺中省立美術館舉行「馬白水繪畫藝術之研究展」

1995

- 於馬來西亞吉隆坡中央藝術學院講學及個展



月世界
水彩
由謝嘉聲先生提供
The Moony World
Water Color
Provided by Mr. C. S. Shei
50×60 cm
1981



農忙
水彩
由謝嘉聲先生提供
Busy Fields of Rice
Water Color
Provided by Mr. C. S. Shei
36×50.5 cm
1991



漁船出航
水彩
由謝嘉聲先生提供
The Sailing Sampan
Water Color
Provided by Mr. C. S. Shei
52.5×69cm
1956

張隆延 LUNG-YEN CHANG

民前三年 1909



張隆延先生，字十之，號壘翁，西元一九〇九年（民國前三年），生於南京。七歲，其父前郵傳部郎中鑑泉公棄養，賴其母傅韻青夫人畫荻教忠，使志于學。廿一年，得金陵大學政治系文學士，當選為中國斐陶勵學會會員，獲金鑰獎。廿五年，畢業於法國國立南溪大學，得法學博士學位。廿七年至三十一年，先後在柏林、牛津、哈佛各法學院研讀。

講課於金陵大學、南京高等警官學校、臺灣警官學校、政工幹校。曾任國立臺灣藝術專科學校校長、中國文化學院研究所教授兼主任，講授書道史，推廣國際書學研究。五十一年獲瑞士國際藝文學會，邀選為終身會員 (FIAL)。

關於中華書道史之研究，張先生在學術刊物上，專論傳播遍海內外。六十年，巴黎書會出版法文本中華書道四度元空間美術五千冊，逾歲售罄。民國八十年，芝加哥大學出版先生及美國學生米樂教授合著之中華書道四千年史；暢銷各國。先生亦是臺北十人書展基本成員之一，自四十八年起，逐年在歷史博物館展出十位名書家作品。張先生歷任中國書法學會常務理事。五十一年，日本全國教育書道連盟邀請我國書道家訪問並舉行中日書展，先生為十人代表團團員之一，受連盟聘為名譽審查員。

先生攻讀文詞金石，曾侍吳（瞿安）、黃（季剛）、胡（小石）諸夫子門下。受行政院聘為國立故宮中央博物院聯合管理委員會第七屆理事，兼中央設計考核委員會（政法組）委員。公職自廿六年任財政部秘書以至聯合國秘書處中文組組長，教育部國際文教處處長，駐聯教組織副常任代長。

任文教處長期間，為維護新藝術活

動之發展，加入五月畫會；在報章雜誌發表介紹文字。又逐年協同國立歷史博物館與國外美術行政當局聯繫，使青年藝術家創作得以參與國際展覽，推廣文化交流。六十年十二月退休目前在美國紐約聖約翰大學（亞洲研究所）任卓越客座教授。六十一年起，張先生應聘為故宮博物院顧問。

稽



古

發

真

義



畫

卦

通

河

圖

十一
張陸



對聯
書法
Couplet
Calligraphy
23×108cm

山 谷 如 陶 弘 景 入 官
析 理 談 玄 而 松 風 之
夢 故 在 梅 聖 俞 如 關
河 枚 淄 瞬 息 無 聲



十之

開張天岸馬
奇逸人中龍

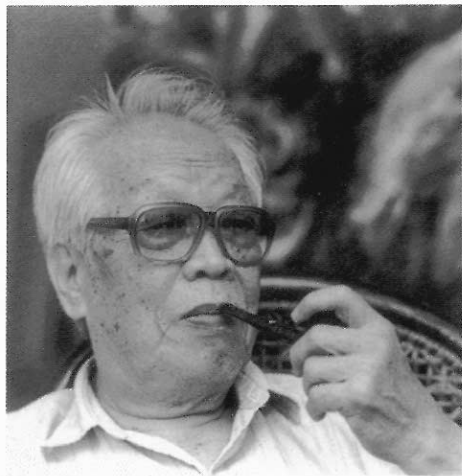


隆
也



張萬傳 W. C. CHANG

民前三年 1909



1909

- 生於臺灣省臺北縣淡水鎮

1920

- 畢業於士林國小

1924

- 入「臺灣繪畫研究所」，學習石膏素描與水彩
- 加入「臺灣水彩畫會」

1929

- 赴日，進入「東京私立川端畫學校」及「本鄉繪畫研究所」研習西畫
- 畫作「臺灣風景」入選日本第一美術展

1936

- 考上帝國美術學校（武藏野大學），然未前往就讀

1938

- 應廈門美專邀聘，任教於該校油畫科
- 與洪瑞麟、陳德旺被「臺陽美協」吸收為會員，並參加第二、三屆臺陽展
- 退出「臺陽美協」，與洪瑞麟、陳德旺、許聲基、陳春德及黃清呈等人共同組成「MOUVE 美協」

1941

- 「MOUVE 美協」改稱為「臺灣造型美術協會」，增加美工設計，成為綜和藝術團體

1946

- 應聘任教於建國中學
- 應聘任教於國立藝專與延平學院教授油畫

1954

- 因「臺灣造型美術協會」會員分散，故與洪瑞麟、張義雄、廖德政、金潤作等人共組「紀元美術展」

1975

- 抵達法國，住於塞納河畔之旅館，專心繪事。主題多為塞納河畔風光

1977

- 於省立博物館舉行「旅歐作品展」

1979

- 於臺北明生畫廊展出旅美寫生作品

1980

- 創立「北北美術會」，並擔任會長
- 於臺北春之藝廊舉行「年年有魚」畫展

1984

- 於臺北明生畫廊舉辦「張萬傳個展」

1989

- 於愛力根畫廊展出水彩作品

1990

- 聞知淡水白樓將被拆除重建，擬捐出畫作，藉以拋磚引玉，期能為歷史建築尋回一線存留生機

1991

- 舉辦「張萬傳傳奇」畫展



吉他與玩偶
油畫
由阿波羅畫廊提供

Guitar and Doll
Oil Painting
Provided by Apollo Art Gallery

彭 鴻 HORNG PON

民前三年 1909



彭鴻字賡虞，西元一九〇九年生，湖南衡山人，武昌中華大學暨中央陸軍軍官學校十二期砲科畢業，服務空軍暨黨政工作四十餘年，現任詩學研究所研究委員；中國書法學會常務理事；中國文藝界聯誼會副秘書長；中華民國詩書畫家協會常務監事；中華大漢書藝協會理事長等。

賡虞先生生平耽愛書法，亦喜吟詠，嘗以為拈豪門詠，樂趣已超乎富貴功名；撫帖摩碑、癖好無間於晦明風雨。其書取徑晉唐諸大家，既而上窺周秦漢魏、鐘鼎甲骨，晚更潛心南北碑本，窮其源流，通其變化，定心凝神，博覽勤習，盡集古今之長，結胎以成形，因形而肆變，取法自然，翻新法意，因是行草、隸篆、鐘鼎甲骨，無一不書。

一九八〇年彭氏曾以其從遊學子，組織「大漢書法會」每月舉行雅集，每年舉辦聯展，十餘年來，未嘗間斷，會眾遍及全省。九〇年曾向內政部立案，成為合法之人民團體，發行「大漢通訊」介紹書理，交換心得。經常舉辦大陸及海內外文化交流，及各種書藝活動，俱獲好評。

國內外展出活動，數十年來不下數十次：

1. 一九六五年於臺北市中山堂舉行廣九流亡賑災書展。
2. 一九六八年於臺北市中山堂舉行退役個展。
3. 一九八一年於國立歷史博物館「國家畫廊」舉行個展。並續往新竹、臺中、高雄等地圖書館或社教館舉行巡迴展。

同年，於漢城中州等地展出。並獲世界詩人大會世紀詩人獎。

4. 一九八三年於洛杉磯、舊金山、費城等地展出。
5. 一九八四年於南非約堡、開普敦展出。
6. 一九八六年於高雄市文化中心舉辦個展。並參加大馬詩詞研究總會中秋雅集。
7. 一九八七年應聘馬來西亞擔任國際書法評審並展出。
8. 一九八八年應日本梶木縣新聞界、文教界及國會議員等之邀請於京都、大阪、名古屋等地展出。
9. 一九八九年於臺北市國軍文藝中心舉行八十書法回顧展。同年應邀於韓國漢城展出。
10. 一九九〇至一九九四年參加海內外各地聯合展出多次。

傳
大
聲
天
漢
振
華
中
華
文
化



庚午年秋
八二
吳人
衡山
書



傳中華文化振大漢天聲

書法

To Advocate the Chinese Culture and
to Intensify the National Sovereignty
Calligraphy

66×130 cm

1990

有也。所以不。息。國。之。所以。立。定。其。心。
之。定。亦。所以。有。有。有。久。者。其。心。
為。之。不。息。故。曰。求。在。物。之。心。始。
不。得。其。物。也。心。亦。不。定。

甲戌十月廿七日
曾文正公嘉言

張



曾文正公嘉言
書法
Mottoes by Tzeng Kuo Fan
Calligraphy
77×178 cm
1994

韓柳文章草靡詰畫
 蹊吳獨畷少陵諷

癸酉秋
 衡山廣真書
 鴻



小篆對聯
 書法
 Couplet in Hsiao-Juan
 Calligraphy
 31.5×148 cm
 1993