

# 董開章 KAI-CHAN TUNG

民前三年 1909



董開章先生，號天南居士，西元一九〇九年生，浙江省奉化縣人。

六歲就讀鄉間小學，自幼即習書法，在行、楷方面甚有心得，先生為人謙沖淡泊，謹慎有守，不慕榮利。由於他對王羲之的書法下過苦功夫，且在日積月累的實際創作中融入自己的才情風貌，在書風上正呈現出一種端莊從容、溫潤詳和的特殊氣質，極耐人尋味。公餘之暇也兼寫蘭竹以自娛，所畫皆清雅怡人，著墨不多。

作品中以行書最多，楷書較少，其他書體甚為少見。雖然是以擅寫行書為世人所知、所稱，但仔細觀察，可以明顯看出行書（或行草）作品中出現楷書筆法，且字字端整，未見有劍拔弩張之銳氣，故其書以樸實蘊藉見長。氣度雍容、敦後溫和，不作驚人之舉，正是其最大的長處。由於行書上帶有〈黃庭〉、〈洛神〉之強烈楷書風味，速度變慢，用筆在紙上停留較長時間，且有回鋒之筆勢，因此顯得特別從容悠閒。

民國四十年中國農民銀行在臺恢復後，先生奉派擔任董事會秘書，以迄退休。退休後歷任中國書法學會發起人、常務理事、副秘書長等職。努力於中國書法研究會之推動，參加教育部第三屆書法訪問團訪問日本，受日本參眾兩院議長之招待，並出席國際書道會議。六十五年復私人組成書法訪問團，訪問漢城及東京名古屋、大阪等十個地區與十六個書道團體，舉行座談會交換推進書道意見，頗收文化交流之效。

十五年前在臺北舉行書法個展三次，六十六年及七十三年曾在香港大會堂舉行書法個展。歷屆全國美展、省展、大專中小學生書展擔任評審三十餘次，梅貽綺先生任教育部部長時受聘為部長

題字，嗣後黃、閻、鍾三任部長任內均繼續之，嗣後應國立歷史博物館之邀舉行書展，前後六次每次出品百件，為書道界所一致推許。

黃

河

奔

海

有

豪

氣

嵩

山

沖

霄

無

苦

聲

八十七歲 董同昇



對聯  
書法  
Couplet  
Calligraphy  
34×136 cm  
1995

蘇子曰空之如夫水與月乎逝者如斯  
而未曾嘗往也盈虛者如代而年莫消長  
也蓋將自其變者而觀之則天地曾不  
能以一瞬自其不變者而觀之則物与我  
皆無盡也而又何羨乎

八七叟筆



◁ 中堂  
書法  
Hanging Scroll  
Calligraphy  
57.5 × 136 cm  
1995

▷ 蘭  
水墨  
Orchid  
Ink Painting  
50 × 72 cm  
1994

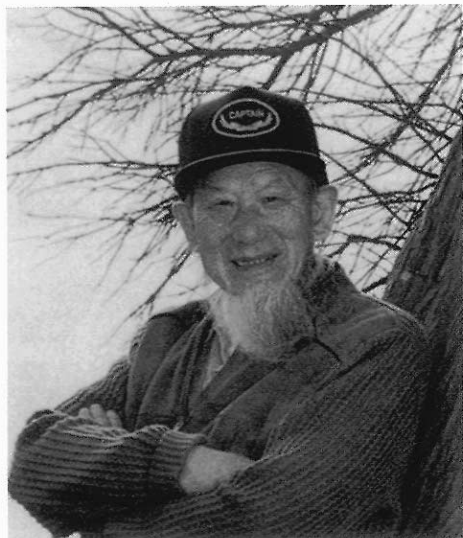
春暉南禁苑  
泚景媚蘭場  
映庭含淺色  
凝露滋浮光

八十  
老  
同



# 王昌杰 CHANG-CHIEH WANG

民前二年 1910



1910

- 生於浙江省遂安縣（今淳安縣）

1917

- 八歲，開始認字

1918

- 入私塾學堂

1921

- 入國民小學

1924

- 國民小學畢業

1925

- 投考省立杭州蠶桑職業學校

1929

- 考入杭州國立藝術院

1934

- 杭州藝專畢業
- 任職上海商品檢驗局繪圖員

1935

- 青島市工務局任職技佐

1936

- 在青島市青年會舉行個展

1938

- 與鄉友籌組遂邑戰時中學，任教職

1946

- 在南京工作，公餘勤練書畫

1949

- 撤移臺灣任職工程署

1951

- 籌組杭州藝專在臺同學會，並舉行聯合展覽會

1959

- 赴澳洲、法國、德國，設計國際商展館址與佈置，並舉行個展

1960

- 任國立臺灣師範大學教授

1961

- 任臺灣省立博物館研究員

1964

- 任中國文化學院藝術系教授兼研究所主任
- 任美國舊金山州立大學教授。

1965

- 辭去師大教職，定居美國，於美國加州州立大學舉行美展

1966

- 在舊金山成立嘉禾畫廊

1967

- 於聖荷西 TRITON 美術館舉行個展

1983

- 參加第十屆全國美展

1984

- 應邀於國立歷史博物館舉行個展，並巡迴高雄、臺南展出

1987

- 於美國屋崙女子大學舉行畫展

1989

- 參加第十二屆全國美展

1990

- 於 BRANSON 畫廊舉行個展

1992

- 參加第十三屆全國美展

1993

- 美國內華達州參眾兩議會表揚其對該州文化交流的貢獻，並頒發獎狀



孤松雙鷹  
水墨  
Two Hawks on the Pine Tree  
Ink and Color Painting  
136×70 cm  
1994



金时秋唐地紫度秋熟名十里湾静神  
金时秋唐地紫度秋熟名十里湾静神  
金时秋唐地紫度秋熟名十里湾静神  
金时秋唐地紫度秋熟名十里湾静神

芙蓉禽喧  
水墨  
Fowls Quacking among Water Lilies  
Ink and Color Painting  
180×96.5 cm  
1995

玉版參仙蕊金絲雜綠黃  
色金潑墨後氣逸彩雲生  
莫訝清平調天香自有情  
歲次甲戌新曆元月節日  
浙邊青川子嘉家客居金山世春  
時年八十五寫  
春節祥題

恒德堂



五彩牡丹  
水墨  
Peony in Five Colors  
Ink and Color Painting  
181×96.5 cm  
1994



# 傅狷夫 CHUAN-FU FU

民前二年 1910



傅狷夫先生，生於西元一九一〇年，本名抱青，署名狷夫，為浙江杭州望族，家學淵深，其先君書法篆刻造詣深厚，名重一時。先生十七歲時入西泠書畫社正式習畫，專攻山水，臨寫師稿與古人名蹟，奠定筆墨根基。

傅狷夫先生專擅山水，亦工書法，尤精行草。然而對臺灣畫壇影響最深應屬山水畫，尤以自創裂罅皴及狀貌濤浪的水色畫法，更為門生爭相效仿。畫作類型可分為三期：

- 一、傳統筆墨基礎期：江南十年從王潛樓先生習得傳統國畫筆墨繪寫形式，全為傳統的南宗畫法，又於南京時曾學石濤畫風。
- 二、筆墨形式轉型期：抗戰期間避居巴蜀，與陳之佛、傅抱石等遊，請益畫道而開竅悟解，以改往日臨摩習氣，改以造化為師，將傳統山水皴法與現實山川景物融會。
- 三、寫生創作期：來臺之後，臺灣山川之美不同於巴蜀，高山、大海、飛瀑、雲海等奇景，皆可入於畫境，所以經多年觀察思考，遂變通古法，自創禿筆皴、裂罅皴、塔山皴等岩石畫法，又於海濤下一番體驗，不少巉巖大石、巨濤裂峰的作品，險絕懾人。

先生畫山水，筆力蒼勁硬挺，墨韻乾濕濃淡具現，煙雲掩映，飄忽瀾漫。此種風格能凸顯用筆勁道和墨色濃淡變化，予人勁拔老辣的陽剛氣勢。

先生曾任政治作戰學校、國立藝專教授，中國畫學會理事、中國書法學會理事，著有《山水畫法初階》、《心香室畫談》、《心香室漫談》等書，並有

個人畫集、行草書等行世。

在臺個展十數次，曾獲臺灣省主席獎、教育部美術獎、中華民國畫學會金爵獎。並擔任教育部美育委員會委員、全國美展與全省美展國畫部評審委員、臺北市美展與公教美展評審等。

先生所創傅家山水形式對國立藝專學生影響最為深刻，所繪海景筆墨縱橫、意氣風發，清新的風格，受到年輕的一代之喜愛，對畫壇的影響深遠。

松石為君  
 雲生聲  
 石以波濤  
 橫主峰嶺  
 壑如生堂  
 沙渺洋  
 卷卷如  
 意氣

此為伊籍老書  
 中堂書法  
 1993年

波濤

中堂  
 書法  
 Hanging Scroll  
 Calligraphy  
 77 × 181 cm  
 1993



泉韻楓紅  
水墨  
由黃子碧先生提供  
The Rhythm of Creeks with Scarlet  
Maple Leaves  
Ink and Color Painting  
Provided by Mr. T. P. Huang  
61.5×98cm



黃河  
水墨  
由黃子碧先生提供  
The Yellow River  
Ink Painting  
Provided by Mr. T. P. Huang  
60×122 cm

# 葉醉白 TZUEI-PAI YEH

民前二年 1910



葉醉白先生，西元一九一〇年生，浙江省青田縣人。先後自中央軍校，國防大學畢業，歷任團長、師長、司令等高級軍職，並曾有過彪炳的戰功。為醉心藝術，壯年即堅請提早退役，在世界各國開闢文化戰場。

先生自幼得到故鄉青田山水畫家及外祖父陳松巢先生之薰陶，又於民國三十二年，偶然見到宋代名家梁楷所作的「潑墨仙人圖」，頓悟而創潑墨畫馬，先生喜歡寫生及畫馬，不僅以獨創的天馬藝術震撼世界，更將兩千年前孔子所讚「驥德」，析為忠義廉恥智仁勇真善美共十德，以諷喻人類之道德重整，著有「天馬論」。並且是中華民國公善協會，天馬書畫會會長。

先生選擇馬為其繪畫的主題，主要原因有：第一、馬的品格最高，有智、仁、勇的德性。第二、馬為禎祥的象徵，易經上便有「馬壯吉也」之句。第三、馬對人類的貢獻最大，在人類燦爛的文化中，有任重道遠的貢獻。第四、葉先生認為馬是最美麗的動物。第五、馬和他曾在槍林彈雨中，共同生活，共同作戰，有一種特殊的親切感。

先生所畫的馬，特重精神和筆墨上的神韻，發揮無比的想像力，千變萬化，不可方物，是將馬從靈魂裡描寫出來。先生畫馬達五十年，不斷的自我突破與蛻變，推陳出新，自闢蹊徑，從古樸、簡潔中樹立新的風格，從渾厚、蒼勁中表現自我面貌。他研究創新的精神與勤習不懈的活力，使許多後學者望塵莫及、瞠乎其後。

先生耗二十餘年時間在世界各國巡迴展覽，並在各大學示範演講，實踐並完成他所懷抱的「軍事戰場遍大陸，文化戰場盡國際」的雙重報國壯志。而在

文武兩戰場上整整苦鬥六十載，空間之廣，時間之長，被稱為前無古人。

馬  
成

大  
明  
山



龍騰虎嘯見雄  
風天驥何庸名士  
馳文武戰場樂國士  
今朝何幸入花叢

一九八四年世界花藝設計展  
晚會特邀余畫馬參展  
謝添  
陽剛之美乃作此圖並句  
華  
年  
行  
自  
甲  
子  
春  
月

謝添

龍騰  
水墨  
Gallopng Steed  
Ink and Color Painting  
65.5×130 cm  
1984



駿發萬方  
水墨  
March of Steeds to All Directions  
Ink and Color Painting  
94 × 185 cm  
1994

天縱開平回異手十官風流人物全球同聲讚是華夏奇才國士胸懷壯氣神揮天馬文武雙蓮勃半仙半呆顛狂多少夢寐  
 遠想仙遊鄂西輕摧兩強敵神機英斧椽筆文素灑落間萬邦翹首驚元才盡其用八五方開始作念奴嬌詞以策東旋

余耗七十載駒光克軍軍市戰場遍大陸文化出擊盡國際宏願倏焉而云八十有六矣客歲忽於明天生我才盡其用人生八五方

天縱開平回異手十官風流人物全球同聲讚是華夏奇才國士胸懷壯氣神揮天馬文武雙蓮勃半仙半呆顛狂多少夢寐  
 遠想仙遊鄂西輕摧兩強敵神機英斧椽筆文素灑落間萬邦翹首驚元才盡其用八五方開始作念奴嬌詞以策東旋

葉奇白 乙亥春三月年八十六 宇境古藤龍書間

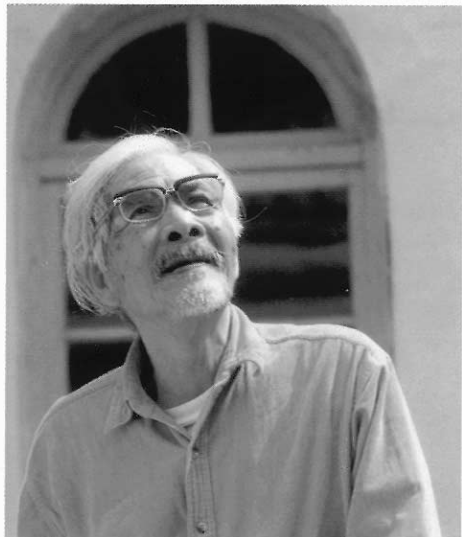


念奴嬌  
 書法  
 Nian-Nu-Chiao  
 Calligraphy  
 94×185 cm  
 1995



# 劉啟祥 CHI-HSIANG LIU

民前二年 1910



1910

- 生於臺灣省臺南縣新營郡查畝營（後改名柳營）

1923

- 就讀澀谷區青山學院中學部

1927

- 入川端畫學校，學習素描等技法

1928

- 入東京文化學院美術科

1931

- 自東京文化學院畢業

1932

- 於臺北臺灣日日新報社舉行個展
- 與楊三郎同船赴歐留學

1933

- 作品「紅衣」（原名「少女」）入選巴黎秋季沙龍
- 於巴黎羅浮宮內臨摹「吹笛少年」（100號）等名畫

1935

- 自法返臺，次年至東京定居

1941

- 參加第七屆台陽展成為台陽美術協會會員

1943

- 作品「野良」、「收穫」受二科賞，並受推薦為二科會會友

1952

- 成立「高雄美術研究會」

1954

- 遷居高雄縣大樹鄉小坪頂

1958

- 任高雄市三信高商美術社指導老師

1960

- 任高雄醫學院美術社「星期六畫會」指導老師

1961

- 於高雄市三民區故宅開設「啟祥畫廊」，於此舉行個展
- 正式成立「臺灣美術協會」主辦南部展於高雄市

1965

- 任教於臺南家專

1966

- 為高雄市議會繪製「阿里山日出」及「岩」兩幅作品

1980

- 於臺北太極藝廊舉行回顧展

1982

- 於國立歷史博物館國家畫廊舉行「劉啟祥油畫展」

1989

- 懸掛高雄市議會的「阿里山日出」及「岩」二畫移回小坪頂由劉俊禎補修
- 於臺北市雄獅畫廊舉行「劉啟祥近作展」

1990

- 於臺北時代畫廊舉行「劉啟祥父子聯展」

1992

- 高雄市翰林藝苑藝術館「劉氏一門聯展」

1993

- 出版「臺灣美術全輯」第十一卷劉啟祥專輯



東港漁港  
油畫  
由林景星醫師提供  
Harbor Tung-Gang  
Oil Painting  
Provided by Dr. J. H. Lin

# 呂佛庭 FO-TING LU

民前一年 1911



呂佛庭先生，西元一九一一年生，原名天賜，字佛庭，後以字行，河南省泌陽縣人。自幼個性文靜儒雅，耽於書、畫、琴、詩和蒔花、坐禪，畢生所精勤研究的興趣，始終如一毫不改變。七、八歲時開始習畫，從「芥子園畫譜」入手，其後轉而臨仿鄒一桂的花鳥和仇十洲的人物畫，民國十四年入基督教中學時兼學西畫。民國二十年考入北平美專，原修西畫，後又轉入國畫科。

北平美專畢業後，遍遊華北、江南以及川、甘各省，歷覽高山大川，一一速寫筆記，勤畫不輟。抗戰開始，他回到泌陽，發起組織抗敵後援會，並捐獻歷年精心作品及妻兒金飾。民國卅七年夏來臺，先後在臺中師專、文化大學、師大、藝專等校任教，並擔任教育部學術審議委員。

為了擴展藝術創作的視野，體會山川變化的奇奧，一面整理寫生舊稿，憶寫大陸山河，一面遍遊臺灣名勝，曾費五年時間，先後繪製「長城萬里圖」、「長江萬里圖」，及「東西橫貫公路圖」等三大長卷，融會古今，變化自然，創作百尺以上的驚人巨構，極受藝壇重視。其中「長江萬里圖」榮獲首屆中山文藝獎，可謂是現代國畫的經典之作。

先生不僅傳統繪畫的技法超越，功力過人，更能運用象形文字，重新組合，成為文字畫的創始者。又採用潑墨、潑彩法，作成禪意畫，其表現的境界，在於破除創作者心靈上的執著，以及讓觀賞者全憑直覺，玩味畫面的畫意與畫趣。他的畫以意行氣，走筆屈曲圓勁古拙，靈若游龍、沈如蒼松，得力於宋元諸大家的融合，以及長時期旅遊觀照的參悟，融合篆、籀、楷、隸，其古拙的書風與其繪畫筆線呈顯出極度和諧的一貫性。

先生的書法起步更早於繪畫，積數十年的湛深功力而自成一家，頗受書法界所重視；他的詩境超脫，最愛陶淵明的淡泊清真，王摩詰的優美而富禪趣，以及杜詩的沈鬱忠義，這些都與他的性格、志趣、思想相契合；在北平美專時代，曾拜古琴名家管平湖為師，其後又在河南與古琴名家徐元白共遊，琴藝大進，當代名家，像呂先生能夠將詩、書、畫、樂兼備一身是很稀少的。

得趣不在多  
盆池拳石間  
煙霞具足會  
景不在遠  
蓬窻竹屋下  
風月自賒聽  
靜夜之鐘聲  
喚醒夢中之  
夢觀澄潭之  
月影窺見身  
外之身鳥語  
蟲聲總是傳  
心之訣  
蒼英艸色無  
非見道之文  
學者要天機  
清澈胸次玲  
瓏心無物欲  
即是秋雲霽  
海望有琴書  
便成石室丹  
丘心地上無  
風濤隨在青  
山綠樹性天  
中有化育觸  
處見魚躍鳶  
飛

錄菜根譚數則

民國丙寅仲夏

呂佛庭



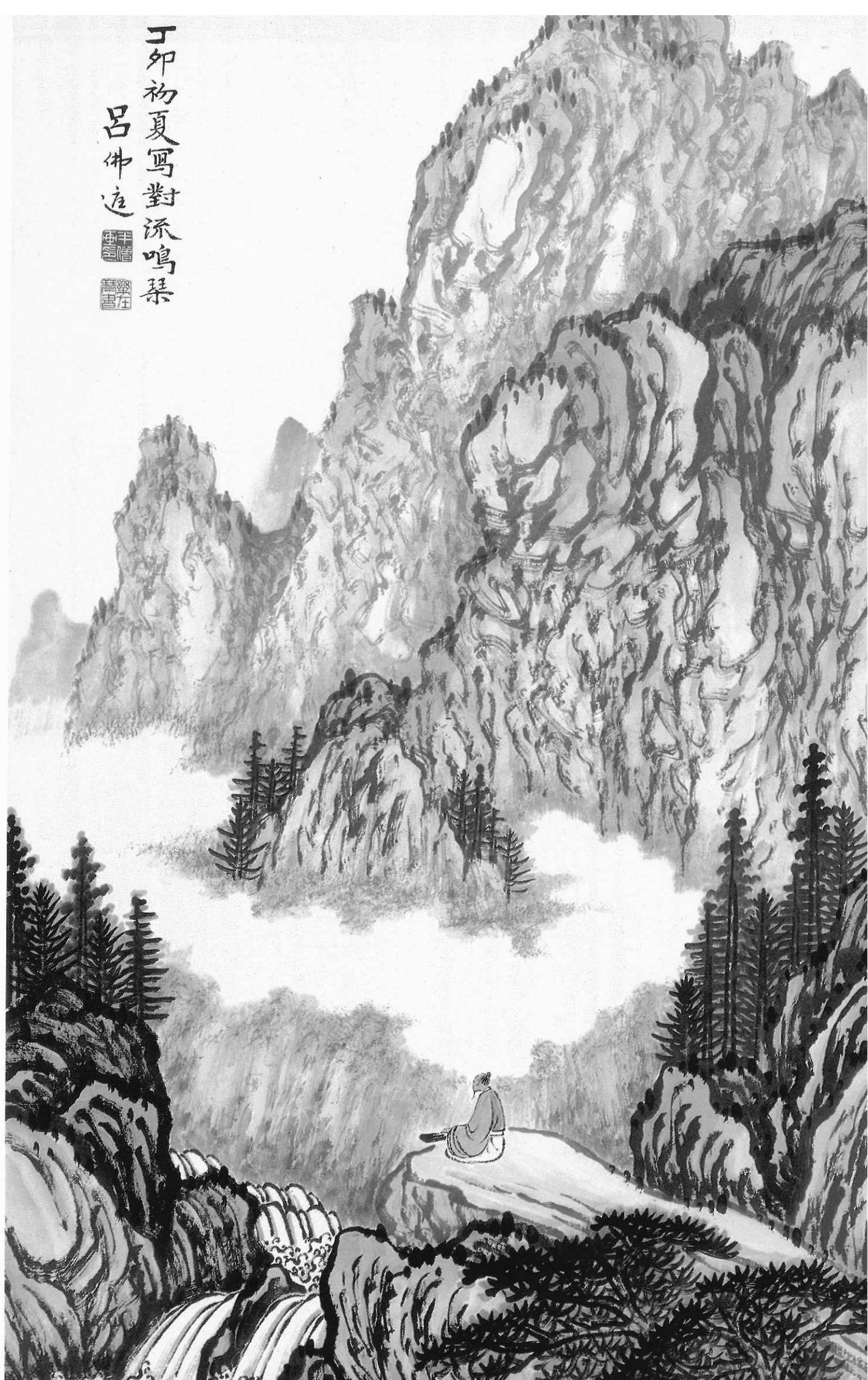
壬戌清和敬寫洛陽龍門盧舍那佛

呂佛庭



盧舍那大佛  
水墨  
Great Buddha of Lusherna  
Ink and Color Painting  
45×69 cm  
1982

丁卯初夏寫對流鳴琴  
呂佛庭



對流鳴琴  
水墨  
Harping to the  
Streams  
Ink and Color  
Painting  
44 × 70 cm  
1987