

第三章

臺灣的器樂



臺灣是個典型的移民社會，而臺灣的住民主要是由最早移入的原住民族，以及四百年來陸續移入的漢族所組成，其來源皆與中國大陸有密切關係，因此以下分成中國傳統樂器概述、臺灣原住民的樂器以及臺灣漢族的器樂三部分，來敘述臺灣的傳統器樂。

第一節 中國傳統樂器概述

傳統樂器簡史

● 上古時期：遠古至周（c. ~ B.C. 221）

中國在新石器時代（約一萬~四千年前），由於生產發展之需要，已有獸骨、石頭等生產、生活工具，而出現了所謂骨笛等吹管樂器與石磬等打擊樂器。根據考古遺物知道像浙江、新疆、河南、江蘇等地都有骨笛的出土，而西元一九八〇年代中期在河南舞陽縣賈湖裴李岡遺址出土的骨笛，距今約八千年，屬新石器時代早期的遺物，是迄今所知世界上最古老的笛，也是中國目前出土最早的樂器實物。骨笛是原始社會的吹奏樂器，由獸骨製成，源於先民的狩獵生活，用以誘捕鳥類，這類樂器也是中國笛、簫類樂器的遠祖。堯亦屬吹奏的曲調樂器，在浙江、陝西、山西、甘肅、山東、河南、江蘇等地都有出土。浙江餘姚縣河姆渡遺址出土的一音孔陶埙，距今約七千年，是目前所知年代最久遠的埙的實物。

周之前的考古遺物除上述的骨笛、埙外，尚有磬、鐘、鐃、鑄、鐸、鼓、鈴、角等，他們不論按音孔、形狀、材質、色澤、紋飾、大小、長短、組合方式等，都隨著不同的年代、地區等而有所



編鐘（曾侯乙墓出土·複製品·臺北鴻禧美術館展出）

不同。如壺有土、石、骨製等，孔數有一、三、四、五孔等，形狀有圓形、長形、橄欖形、不規則形等，底部有圓底、平底等，有彩陶墳等。磬有石、玉、銅製等，形狀有魚形、長條形等，紋飾有虎紋、龍紋、魚紋、鴟鴞紋、夔紋等，有單磬與編磬之分，編磬的組合方式有三、九、十、十六件等的。

一九七八年在湖北隨縣「擂鼓墩」地方，所出土的「曾侯乙墓」震驚了全世界，其中有關樂器部分，其品種之多、製作之精美、造型之優美、音律之準確、樂隊規模之宏大，令人嘆為觀止，是轟動世界音樂考古的最重大的發現。且其中有很多樂器是首次被發現，也是目前所知年代最早的實物，如五絃琴、十絃琴、笙、篪、排簫等，因此被譽為「世界地下音樂寶庫」一點都不為過。此墓距今約二千四百年，為東周戰國初期（約西元前四三三年或稍晚）之墓，墓主是楚惠王時的一個諸侯國曾國的君主，名乙，侯為其爵位，故名「曾侯乙墓」。此墓結構共分中、東、西、北四室，其中與音樂有關的為中、東、西室。中室最大，為正殿，放置的樂器有編鐘、編磬、建鼓、排簫、篪、笙、瑟、鼓等，這些樂器可組成一個大型的鐘鼓樂隊。東室為棺槨所在地，為曾侯乙寢息之處，放置的樂器有五絃琴、十絃琴、笙、瑟、小鼓等，都是些音量較小的樂器，這些樂器可組成一個小型的絲竹樂隊。春秋戰國時期所盛行的鐘鼓之樂（註1）、絲竹之樂在此表露無遺。

曾侯乙墓出土的殉葬器物多達一萬五千件，其中樂器部分共一百二十四件：

打擊樂器（一百零一件）：有編鐘（六十五件，其中鉦鐘十九件，甬鐘四十五件，鈔鐘（註2）一件）、編磬（三十二件）、鼓（四件）。

吹管樂器（九件）：有篪（二件）、排簫（二件）、笙（五件）。

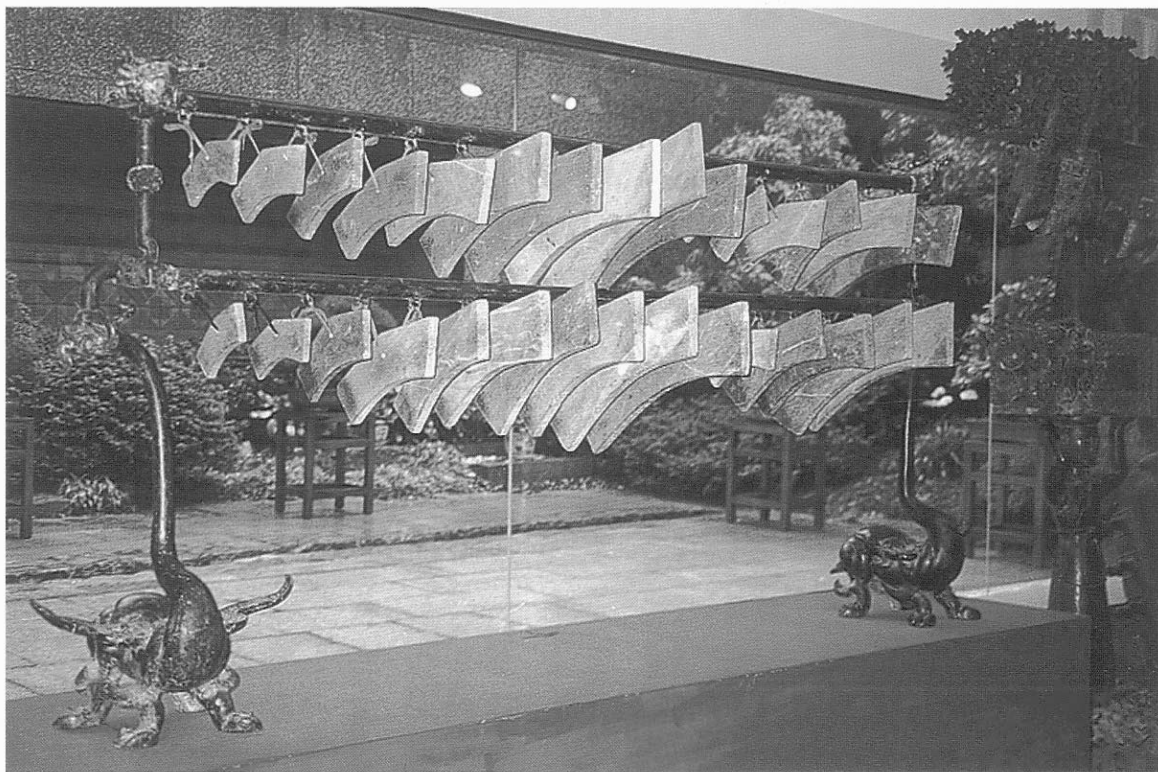
彈撥樂器（十四件）：有五絃琴（一件）、十絃琴（一件）、二十五絃瑟（十二件）。

其中編鐘是目前考古所發現件數最多、最大的一套，雄偉壯觀，製作精美，音質好，發音準確，每件皆可發出約呈小三度或大三度的兩個音。音域達五個八度以上，十二半音（十二律）俱全，可旋宮轉調，可演奏五、六、七聲音階的樂曲。編磬也是至今考古發掘出來數量最多、最大的一套，音域達三個八度，十二半音俱全，根據磬匣及磬石編號，知全套為四十一件，多出的九件以備旋宮轉調之用。

● 中古時期：秦至唐（B.C. 221 ~ A.D. 907）一千多年

中古時期的樂器一部分繼承了周朝的樂器，並加以發展創新，如排簫、笙、琴、瑟等；一部分吸收了大量的外來樂器（包括少數民族與外國樂器），如笛、羌笛、笳、角、箏、篳篥、嗩吶、箜篌、琵琶、方向、鑼、鈸等；一部分則是新產生的樂器。

秦漢時期影響較大的樂器有排簫、笛、羌笛、笳、角、箜篌、



編磬（曾侯乙墓出土·複製品·臺北鴻禧美術館展出）

琵琶等。排簫在漢代鼓吹樂中扮演重要的角色。笛已專指橫吹的笛（註3），不僅流傳全國，成為民間最流行的吹管樂器，也在鼓吹樂中佔極重要地位。箜篌有臥箜篌、豎箜篌、鳳首箜篌三種型制，是古代的彈撥樂器，也是現代豎琴的始祖，隋唐各部伎中廣為應用，可惜宋、明之後相繼失傳。至遲一九三〇年代以後，中國陸續有幾次復古與創製，而一九八〇年中國音樂家根據漢魏以來有關的資料，並參照現代豎琴，研製成功了具有傳統箜篌特色的雁柱式箜篌，並在音樂表演中使用。臺灣方面由於學術界與民間業界的努力，約民國五十年代也開始仿製箜篌，並外銷歐美各國（註4）。

三國至隋唐時期新出現、且較為重要的樂器有曲項琵琶、五絃琵琶、箏、篳篥、嗩吶、方響、鑼、鼓、鈸等。琵琶出現於秦漢，但秦漢至隋唐間所謂的琵琶，只是一種概括性的彈撥樂器的總稱，其型制有長柄、短柄；圓形、梨形；木面、皮面；多絃、少絃等的。是以兩種主要彈奏手法「批」（向外彈絃）和「把」（向內彈絃）來統稱的樂器名稱，並非專指某一特定型的彈撥樂器，唐代以後琵琶之名才有所專指。唐代所謂的琵琶，是指三國魏晉以來，由伊朗、印度經西域傳入的「胡琵琶」，包括曲項琵琶與五絃琵琶兩種型制。而秦漢時期所留下來的琵琶，此時概稱為「阮咸」或「阮」（註5），泛指長柄、圓形音箱的彈撥樂器，今所用阮咸、月琴、三絃、秦琴等彈撥樂器，皆由秦漢阮咸而來。曲項琵琶、五絃琵琶由於造型新穎、音色優美，很快就流行起來，並成為隋唐極重要的彈撥樂器，不僅是唐代大曲中常用的領奏樂器，也經常用於獨奏、伴奏。由於演奏技術得到高度的發展，不僅出現了許多傑出的演奏

家，也成爲當代極具代表性的樂器而傳入韓、日等國，同時也有了琵琶譜的出現。至今日本奈良正倉院還保留唐代傳入的曲項琵琶與五絃琵琶等樂器，以及現存最古老的琵琶譜「天平琵琶譜」（天平十九年，西元七四七年）。而一九〇五年法國考古學家在敦煌石窟中發現的「敦煌琵琶譜」（五代長興四年，西元九三三年），現則保存在法國巴黎國家圖書館。

箏亦稱管，西漢時已流行於龜茲地區（今新疆庫車一帶），東晉時隨龜茲樂傳入內地，隋唐各部伎中應用極廣。嗩吶與箏同爲雙簧管樂器，源於波斯、阿拉伯一帶，西晉時已流傳於新疆拜城等地，後傳入內地，在隋唐各部伎中應用極廣。鈸南北朝時已出現，唐初在民間廣爲流傳，可能東晉時隨天竺樂傳入，隋唐各部伎中亦廣爲應用。

●近世期：五代至清（A.D. 907~1911）約一千年

近世期的樂器大部分繼承隋唐時的樂器並加以改良、創新，但也隨著城市經濟的發展繁榮，瓦舍勾欄的興盛，多種演唱藝術的蓬勃發展，以及民族文化進一步的大融合等，而出現了一批新樂器。根據唐·段安節《樂府雜錄》上所述，唐代樂器約有三百種左右，其中：吹管樂器有笙、簫、笛、篳篥、銅角、塤等。彈撥樂器有琴、瑟、箏、筑、空篨、琵琶等。打擊樂器有編鐘、編磬、方響、鈸、鼓（種類多）等。

而此時新出現的樂器，吹管樂器有夏笛、小孤笛、七星等；彈撥樂器有三絃、葫蘆琴、火不思等；擦絃樂器有胡琴等；打擊樂器有雲鑼等。其中最引人注目的是擦絃樂器的出現與發展。

一、宋元時期

從宋代開始，樂隊已進入「吹、彈、拉、打」四大類樂器品種齊全的新時期。迄今所知最早的擦絃樂器是出現於唐代的「軋箏」與「奚琴」。軋箏形似箏，以竹片擦奏發音，根據宋·陳旸《樂書》所載，有七條絃。奚琴可能源於西北少數民族奚族的樂器，有兩條絃，用竹片在二絃中擦奏發音，被認爲是今擦絃樂器「胡琴」的始祖。但這兩種樂器在唐朝時，並未受到重視。「軋箏」在元朝時改名「箏」，「奚琴」在南宋時改名「嵇琴」。奚琴在流傳過程中，不但型制不斷改進，演奏技術也不斷提高，並成爲可獨奏的樂器。在瓦舍勾欄中曾普遍被使用，在教坊樂隊中也佔重要地位，受重視程度甚至超過琵琶。

「胡琴」之名在唐宋時，原是漢族地區民眾，對西北或北方少數民族地區傳入中原的絃樂器的總稱，如琵琶、豎箏篨、忽雷等之類的彈絃樂器，也都可被泛稱爲「胡琴」，意爲「胡人之琴」，那時並未專指擦絃樂器。宋代擦絃樂器逐漸興起並廣而應用，於是「胡琴」之名被用來專指用馬尾做弓，在琴絃之間擦奏的擦絃樂器的總稱。元代胡琴有更多的發展，是民間相當普及的樂器，不僅用於伴

奏、合奏，也用於獨奏。

「三絃」為彈撥樂器，可能源於秦代絃鼗，其名始見於唐·崔令欽《教坊記》，可能在民間流傳很久，但未受到重視。從近年出土的考古遺物中，知三絃在宋元時期是很流行的樂器，其出現、流傳，與當時說唱藝術的興起、廣泛傳播有密切關係，是說唱音樂中的主要伴奏樂器之一。

二、明清時期

明清時期是民間樂器和器樂大發展的時期，尤其是明代，在明朝各代樂器和器樂的基礎上，將少數民族及外國傳入的樂器，經融合、消化、改造、發展，打破民族與國家的界線，使之成為具民族風格與特點的民族樂器，也組成多種多樣的演奏形式。隨著樂器品種的增加，演奏家的大量出現，更加速了樂器的變革與演奏技術的提高，而使得樂器和器樂的發展，出現了新的局面。尤其是琵琶、古琴演奏技術的發展，擦絃樂器的多樣化，嗩吶的普及等，對後世音樂的發展都產生了極大的影響。

傳統樂器分類

中國的傳統樂器，歷史悠久，源遠流長，從已出土的考古遺物及文獻資料所載，知周時已有八十三種之多（註6），因此就有了

分類的需要，於是就按照樂器製作的材料，分為「金、石、革、木、絲、竹、匏、土」八大類（即所謂的古代「八音」分類法）：

金類：如鐘、鈺等十二件。

石類：如磬、編磬等六件。

革類：如建鼓、搏拊等二十三件。

木類：如柷、敔等二件。

絲類：如琴、瑟等十件。

竹類：如簫、篪等二十件。

匏類：如笙、竽等七件。

土類：如壎、缶等三件。

以上八十三種樂器中，金、石、革、木四類打擊樂器就佔了四十三件之多，超過半數以上，可見周前打擊樂器所佔地位之重要。尚未見有擦絃樂器。

這種分類法雖不完美，例如有些樂器不只用一種材質製成，如鼓、壎、笙、磬等（註7），而同一樂器所用的材質，也常會隨時間而改變。然此「八音」分類法已達相當高的水準，在中國歷代產生極大的影響，自周至清兩、三千年來此法一直被沿用，且居領導地位。「八音」分類法也是世界上最早出現於文獻上的樂器分類法（註8）。

經歷代發展，樂器製作材料日漸複雜，種類也越來越多，加上自漢以來大量吸收外來的樂器，於是產生了大量的樂器。至今流傳的樂器，僅就少數民族就有近五百種之多（註9），於是近代就依樂器的音色、性能、演奏方式、編制等，將其分為吹管樂器、擦絃

樂器、彈撥樂器、打擊樂器四大類：

吹管樂器：是將空氣吹入管中發出聲音的樂器，如笛、簫、排簫、嗩吶、笙、壎、管等。

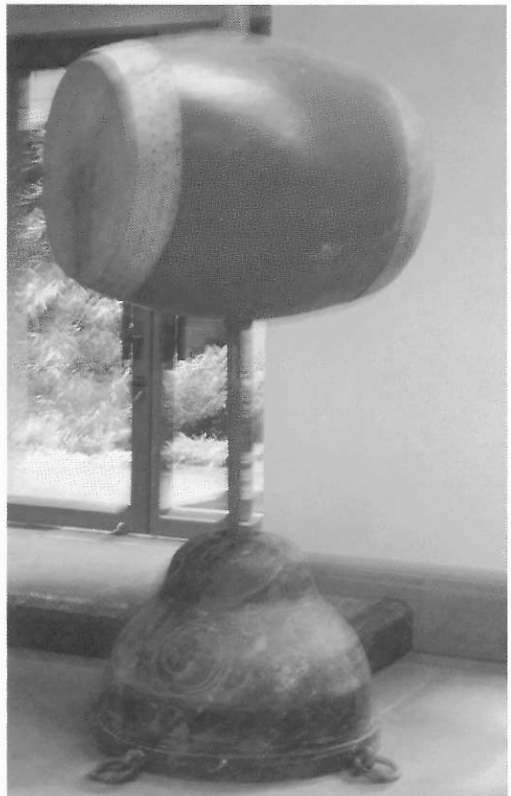
擦絃樂器：又稱「拉絃樂器」，是以琴弓擦絃產生絃振而發出聲音的樂器，絃數由一絃至多絃，如一絃琴、大廣絃、京胡、四胡等。

彈撥樂器：是以撥子、指甲撥絃產生絃振而發出聲音的樂器，絃數由一絃至多絃，如三絃、月琴、琵琶等。

打擊樂器：又稱「敲擊樂器」，是以槌子或樂器本身撞擊而發出聲音的樂器，如鼓、鑼、鈸、鐘、磬、梆子、拍板等。

上述「吹、拉、彈、打」四大類樂器，就中國樂器發展史言，打擊樂器不論種類或數量都是最豐富的，也是西洋樂器無法相抗衡的。擦絃樂器是出現最晚，而彈撥樂器則是最富有特色的。

二十世紀以後，國際上普遍採用「赫倫波斯泰——沙克斯(Hornbostel—Sachs)分類法」，將古今中外的樂器分爲「體鳴樂器」、「膜鳴樂器」、「絃鳴樂器」、「氣鳴樂器」、「電鳴樂器」五大類，而中國亦曾依此分類法，將樂器分成前四大類（電鳴樂器除外）（註10）。



建鼓(曾侯乙墓出土·複製品·臺北鴻禧美術館展出)

第二節 臺灣原住民的樂器

文獻上各族群所使用的樂器

臺灣原住民的樂器，不論種類、數量或使用情況，過去都比現在盛行得多，故以下將以「文獻上曾出現過的各族群所使用的樂器」，來敘述臺灣原住民的樂器。

泰雅族：有口簧琴、縱笛、鼻簫、橫笛、呼笛、杵、鈴等。口簧琴為多簧，但以四簧最為普遍。

賽夏族：有口簧琴、弓琴、縱笛、鼻簫、橫笛、胡弓、杵、鈴等，鈴為臀鈴，掛於臀部。胡弓為漢族的胡琴，僅賽夏族使用（註11）。

布農族：有口簧琴、弓琴、五絃琴、縱笛、鼻簫、杵、鈴等。弓琴是最普遍使用的樂器。口簧琴大多為單簧。弓琴、口簧琴常吹奏泛音奏法。

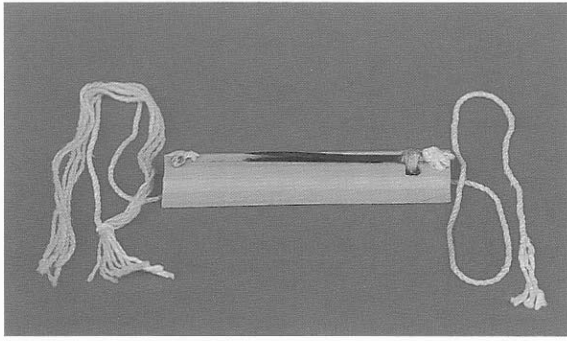
鄒族：有口簧琴、弓琴、縱笛、鼻簫、橫笛、杵、竹筒、裂痕鼓等。

魯凱族：有口簧琴、縱笛、鼻簫等。鼻簫以魯凱族最多，雙管，一吹持續低音，一吹旋律。

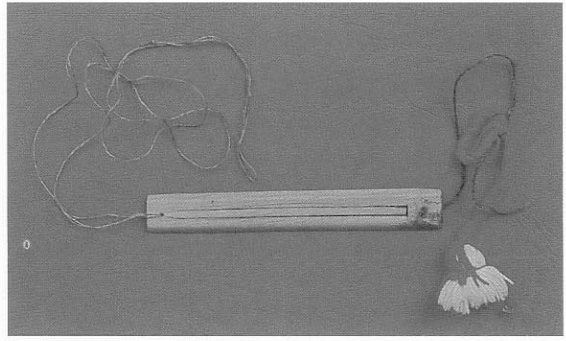
排灣族：有口簧琴、弓琴、縱笛、鼻簫、橫笛、芝笛、呼笛、銅鑼（註12）等。縱笛為雙管，一吹持續低音，一吹旋律。縱笛、



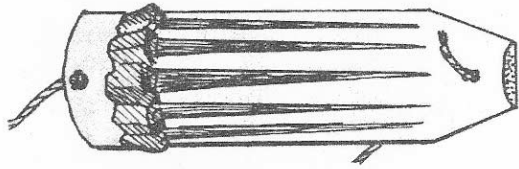
口簧琴 / 摘自《世界地理雜誌》，第181期。王煒昶攝 1997



口簧琴（單簧·竹臺金屬簧）



口簧琴（單簧·竹臺竹簧）



口簧琴（五簧）／摘自呂炳川《臺灣土著音樂》

橫笛為常用樂器。

卑南族：有口簧琴、弓琴、

縱笛、鼻簫、橫笛、鈴等。

阿美族：有口簧琴、弓琴、

縱笛、鼻簫、橫笛、蘆笛、芝

笛、膜笛、杵、鈴、竹琴、竹木

琴、竹鼓、木鼓、裂痕鼓、長

臼、大鼓、銅鑼等。口簧琴多為

三簧。鼻簫為雙管，二管皆有指

孔，可能兩支同吹旋律。

雅美族：有杵、鈴。是使用

樂器最少的族群。

簧。

邵族：有口簧琴、弓琴、五絃琴、杵、竹筒等。口簧琴多為單

平埔族：有口簧琴、弓琴、嗩吶、鼻簫、蘆笛、杵、鈴、木鼓、薩鼓宜、鼓、鑼、鈸、裂痕鼓、長臼、雲磬、鐘、龜甲等。鼻簫為單管。

文獻上各族群使用樂器的分類

以下將以吹管樂器、絃樂器（註13）、打擊樂器三部分，將第一節「文獻上各族群所使用的樂器」做分類如下：

●高山族

吹管樂器：有口簧琴、縱笛、鼻簫、膜笛、橫笛、蘆笛、芝笛、呼笛等，其中以口簧琴（註14）、縱笛、鼻簫較為普遍。

絃樂器：最少，只有弓琴、五絃琴、胡弓三種，以弓琴最為普遍。胡弓為漢族的胡琴，僅賽夏族使用。

打擊樂器：有竹琴、竹木琴（註15）、杵、鈴、竹筒、竹鼓、木鼓、裂痕鼓、長臼、銅鑼等。

●平埔族

吹管樂器：有口簧琴、鼻簫、蘆笛、嗩吶等。

絃樂器：有弓琴等。

打擊樂器：有杵、鈴、木鼓、裂痕鼓、薩鼓宜、鑼、鼓、鈸、鐘、雲磬、長臼、龜甲等。

由以上知，原住民的樂器以絃樂器最少，只有弓琴、五絃琴與胡弓，而五絃琴過去只有布農族與邵族等族群使用過。胡弓為漢族的胡琴。由於外在環境的變化，今不論哪一族群，其原始樂器已逐漸減少，甚至消失，例如以過去幾乎各族群都曾使用過的口簧琴、弓琴而言，今某些族群已不見使用了。亦即樂器的使用，過去比現在盛行得多，過去樂器的使用與生活密切相連，歌謠、樂器、舞蹈是融為一體的。而從平埔族所使用的嗶啞、鑼、鼓、鈸、雲磬等，似可明顯看出其漢化的痕跡。至於高山族的胡弓、銅鑼、大鼓亦是吸收自漢族的樂器。

常用樂器介紹

此部分將從樂器型制、使用方式、用途等方面，將臺灣原住民族過去曾使用過的部分常用樂器介紹於下，雖然這些過去常用的樂器，今大多已不再普遍被使用，但仍有了解的需要。

● 口簧琴

口簧琴是所有臺灣原住民中，使用最普遍的樂器，除雅美族

外，過去各族皆曾使用過，簧數從一～五簧。就世界民族所使用的口簧琴中，以臺灣原住民族所使用的口簧琴簧數最多。簧數越多，演奏越困難。演奏時，左手持琴，右手拉線，一面迴轉左手，一面翻轉簧片，利用口腔共鳴，產生音的變化。

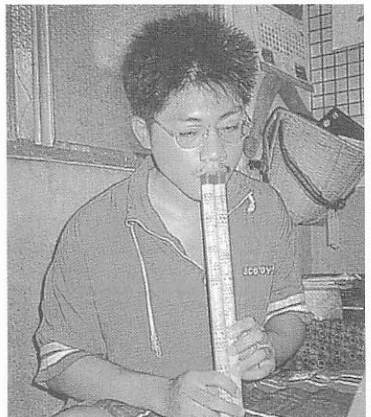
多簧口琴以中部族群較多。布農族、泰雅族最喜歡此樂器，但布農族主要以單簧為主，泰雅族主要以四簧為主。就材質言，有竹臺竹簧、竹臺金屬簧、金屬臺金屬簧、骨臺金屬簧等型制，其中以竹臺金屬簧最多，竹臺竹簧最少。金屬簧從單簧到數簧，竹簧則僅限於單簧。竹簧音量較金屬簧小，但音色較柔美。

口簧琴演奏方式通常以獨奏、合奏、伴奏（舞蹈）為主。主要用途有做為通訊的訊號，如約會等；做為舞蹈的伴奏，如泰雅族的口簧舞等；做為欣賞用，用以自娛或娛人。

● 笛：就演出方式言，常見的有三種，傳統皆竹製。

一、縱笛

縱笛為縱吹式，用口吹奏。有單管式與雙管式兩種，但以單管式較為普遍。縱笛亦是普遍被使用的樂器，多數族群皆曾使用過，尤以南部族群較多。排灣族、魯凱族常在上面刻有雕飾。可用於獨奏、合奏、伴奏（獨唱、合唱）中。單管式縱笛還可做為特殊用途使用，如泰雅族在獵取人頭前後吹奏等。獵人頭所用縱笛較一般縱笛短。雙管式縱笛，通常一吹持續低音，一吹旋律，如排灣族、魯凱族等。



縱笛(雙管式) / 摘自胡台麗《排灣族鼻笛、口笛技藝保存與傳習規劃報告》



鼻笛(雙管式) / 摘自胡台麗《排灣族鼻笛、口笛技藝保存與傳習規劃報告》



鼻笛(雙管式) / 摘自胡台麗《排灣族鼻笛、口笛技藝保存與傳習規劃報告》



弓琴 / 摘自呂炳川《臺灣土著族音樂》

二、鼻簫

鼻簫又稱鼻笛，縱吹式，但用鼻孔吹奏，有單管式與雙管式兩種。雙管式有將兩支合併打結的吹奏方式，亦有將左右分離的吹奏方式。雙管式其中一支沒有指孔，當作喇叭管使用。亦有兩支都有相同的指孔數，而以齊音的方式吹奏，也有左右指孔數不同的情形。過去絕大多數族群都曾使用過，今除排灣族、魯凱族等外，大多已成歷史。雙管式鼻笛可一吹持續低音或頑固低音，一吹旋律，如魯凱族等。然阿美族雙管式鼻笛，兩管皆有指孔，可能皆吹旋律。單管式鼻笛的吹奏方式，是將另一個鼻孔用大拇指的關節壓住，或是用葉子、紙等將另一邊的鼻孔塞住。

三、膜笛

膜笛為橫吹式，用口吹奏，上有竹膜，單管。竹兩端須保留竹節，在兩端近節處各開一孔，將唇置於笛孔吹奏，膜受到振動而發出聲響。竹膜不是貼上去的，而是削去竹上一段的竹，再將其薄膜保留下來。通常是小孩吹奏的，但也可用來誘鹿。

● 弓琴

弓琴亦曾普遍被使用，然今除布農族、邵族等外，其他族群幾乎已絕跡了，布農族採用泛音奏法。演奏時一端用口銜著，一端左手拿著，以姆指按絃（音高），右手的姆指、食指撥絃，撥絃的位置因人而異，可正上方或中間，用口腔共鳴。

弓琴為竹製，絃有藤絃、麻絃、月桃絃、金屬絃等，以金屬絃最多。演奏方式有獨奏、合奏（弓琴與弓琴，或弓琴與口簧琴各數支）、伴奏（獨唱或合唱）。合奏時雖名為合奏，但卻各自演奏自己喜歡的旋律，加上音律的不同，因此常會形成異音音響。

● 杵

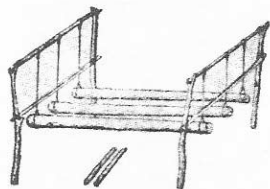
杵也是普遍被使用的樂器，亦可做為搗粟的工具。由杵演奏出來的音樂稱為杵音，可分成杵樂和杵歌。杵樂是純器樂的演出，以邵族的杵樂最負盛名。杵歌是以杵來伴奏歌唱的音樂，今一般所保



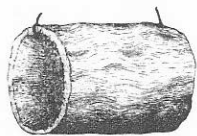
縱笛（單管式）／摘自《世界地理雜誌》，第181期。王煒昶攝 1997

存的幾乎都是杵歌。邵族有杵歌與杵樂，杵歌是奏完杵樂後唱的。邵族、布農族亦將其做為合奏樂器。

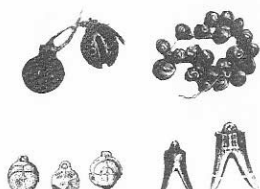
杵可做為音樂、祭典、搗粟及音樂兼搗粟之用。做為純音樂用的杵，長短粗細不同，可奏出不同的音高，通常圍著石盤敲打著，邵族的杵樂會以竹筒來伴奏。做為祭典用的杵，長短相同，與臼同時使用，如雅美族「粟豐收祭」時，大夥兒圍著臼，等年長者唸完禱文後，大家唱著祭歌，並且一個按照順序走到前面搗臼中的粟，這種祭典僅限男性參加。做為搗粟用的杵，由婦女用長



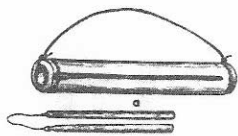
木琴／摘自呂炳川《臺灣土著族音樂》



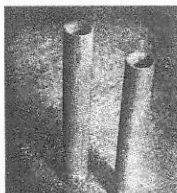
木鼓／摘自呂炳川《臺灣土著族音樂》



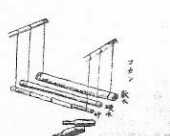
鈴（各種鈴）／摘自呂炳川《臺灣土著族音樂》



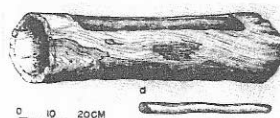
裂痕鼓（閉口型）／摘自呂炳川《臺灣土著族音樂》



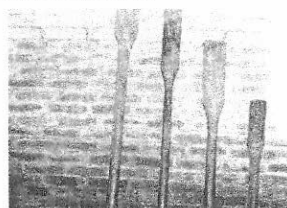
竹筒／摘自呂炳川《臺灣土著族音樂》



竹木琴／摘自呂炳川《臺灣土著族音樂》



裂痕鼓（開口型）／摘自呂炳川《臺灣土著族音樂》



杵／摘自呂炳川《臺灣土著族音樂》

● 鈴

鈴也是會普遍被使用的樂器，以阿美族、卑南族用得最多，通常在豐年祭群舞時，掛在腰間、綁在手腳上或掛在衣服上使用，形式多樣。賽夏族矮靈祭時會掛在臂部的衣服上，稱臂鈴。

● 竹筒

竹筒為合奏樂器，是邵族杵樂用來伴奏的樂器，空心、短小。杵為實心、細長。

短相同的短杵，在同一日中交替打擊，一面杵曰一面唱歌，如泰雅族的杵歌等。做為音樂兼搗粟用的杵，通常由婦女用長短粗細不同的杵搗臼中的粟米，形成杵樂。有的唱歌，有的沒有，在部分布農族、邵族及以前的平埔族中可見到。今各族的杵歌與杵樂正迅速消失中。

● 木鼓

臺灣原住民所使用的樂器，過去文獻上所提到的並不多，而今普遍被使用的則更少，其中以泰雅族的口簧琴、布農族的弓琴、排灣族與魯凱族的笛、阿美族的木琴與鈴、邵族與布農族的杵等最具代表性。演奏方式有獨奏、合奏、伴奏，但以獨奏為主，做為伴奏的樂器較少。合奏樂器以口簧琴、弓琴、笛、杵等為主。

臺灣原住民的音樂，主要以民歌為主，純器樂的較少。器樂以即興演奏為主，內容有個人創作的，也有民歌的曲調。

● 木鼓

中空，無裂痕，以繩繫綁吊在樹幹上，以木槌敲打。

● 裂痕鼓

裂痕鼓有三種型式。原為泰雅族的織布機，後被阿美族用於觀光上。一為兩端閉口型的裂痕鼓，竹製，用兩根繫繩的小木棒敲打。一為開口型的裂痕鼓，木製，中空。

● 木琴

木琴分竹琴與竹木琴兩種，構造簡單，音板三支，竹製或木製，以兩支小木槌敲打。

第三節 臺灣漢族的器樂

所謂「器樂」是由「樂器」演奏出來的音樂，依規模的大小可分為獨奏與合奏兩種。

獨奏器樂

臺灣漢族民間獨奏器樂所用的樂器，主要有吹管樂器的笛（品仔）、簫、嗩吶；擦絃樂器的大廣絃、二絃、穀子絃、鼓吹絃；彈撥樂器的月琴、三絃、揚琴等，而以擦絃樂器最為常見。

演奏的樂曲以民歌及地方戲曲的音樂為主，但也有部分古曲、改編曲或創作曲。常演奏的曲目有《蓬萊仙島》、《將軍令》、《倒頭風入松》、《寶島明月》等。

合奏器樂

臺灣漢族的合奏器樂，依樂器編制，有將其分為鑼鼓樂、鼓吹樂、絲竹樂、混合樂（大合奏樂）四大類的（註16）；有將其分為鑼鼓樂、鼓吹樂、吹打樂、絃索樂、絲竹樂五大類的（註17），主



客家八音（高雄美濃·鍾雲輝客家八音團）

要在於「定義」上的不同。以「鼓吹樂」為例，前者定義為「以金、革類的打擊樂器，加上吹奏樂器的組合」。後者定義為「以笙簧類（嗩吶、海笛、管、笙）一件主奏，配以絃索、絲竹樂隊，並以細打樂器為節的組合」。若依用途及特質的不同，有將其分為南管器樂、北管器樂、出自聖樂而自成一格的民間古樂、陣頭器樂、慶吊器樂、戲劇器樂、宗教器樂七大類（註18）的。而本文將以樂器編制，將臺灣漢族民間的合奏器樂分成鑼鼓樂、鼓吹樂、絲竹樂、混合樂四大類來敘述。其中有些樂種會重疊，如既是絲竹樂、亦是混合樂的。

● 鑼鼓樂

鑼鼓樂是以鑼、鼓、鈸等金、革類的打擊樂器為主，所組成的器樂合奏形式。可分成廟堂鑼鼓、戲劇鑼鼓與遊藝鑼鼓三類。所用樂器不外乎大鑼、小鑼、大鈸（大鈔）、小鈸（小鈔）、單皮鼓（小鼓、拍鼓、北鼓、班鼓、嗒鼓）、通鼓（唐鼓、堂鼓）、大鼓、梆子（扣仔）、拍板等。

一、廟堂鑼鼓

廟堂鑼鼓指與宗教祭儀有關的鑼鼓音樂，如佛教、道教早晚課中的鑼鼓樂等。

二、戲劇鑼鼓

戲劇鑼鼓指戲劇後場中所使用的武場音樂，如北管戲、布袋戲、皮影戲、傀儡戲、高甲戲、歌子戲、採茶戲、京劇等武場的鑼鼓樂等。

三、遊藝鑼鼓

遊藝鑼鼓又稱民俗鑼鼓或民間鑼鼓，可分成伴奏鑼鼓與獨立鑼鼓兩種。伴奏鑼鼓主要用於伴奏歌舞小戲，特別是武陣的部分，如龍陣、獅陣、宋江陣、跳鼓陣、高蹺陣、家將團、鬥牛陣等陣頭，其所使用的樂器不外乎鑼、鼓、鈸等。獨立鑼鼓如鑼鼓陣等。鑼鼓陣俗稱「鑼子鼓陣」，是臺灣民間迎神賽會中應用最普遍的陣頭，任何廟會活動，不論進香、遶境或祭典儀式，都絕對少不了它，因其可以製造熱鬧喧囂的效果與高潮。鑼鼓陣通常由四人組成，其中鼓、鈸各一人，鑼二人，鼓為主角。通常獨立鑼鼓所用樂器的數量與種類會較伴奏鑼鼓豐富。

上述廟堂鑼鼓、戲劇鑼鼓、遊藝鑼鼓，大多屬非純器樂的演出，多與宗教祭儀或戲曲有關。純粹做為獨立的鑼鼓樂並不多，如北管的《空牌》、《舊空牌》、《五關》、《蝴蝶雙飛》等。

● 鼓吹樂

鼓吹樂是以吹管樂器（如嗩吶、海笛、管、笛）為主奏樂器，再配合金、革、木類的打擊樂器所組成的合奏音樂。通常用於廟會中的典禮樂，包括迎神、送神等；民間婚喪喜慶中的禮俗樂，包括婚喪的迎送樂等；北管戲曲中的曲牌音樂；做為純器樂的鼓吹樂；以及其他戲曲如布袋戲、傀儡戲、歌子戲、高甲戲等的文場音樂。其樂種有客家八音的「吹場樂」與「大吹」、北管的「牌子」、「北管陣」、「鼓吹陣」、「車隊吹」，與其他戲曲後場之「過場樂」（後場樂）等。

一、客家八音的「吹場樂」與「大吹」

臺灣客家八音來自廣東一帶的民間音樂，主要分布於桃園、新竹、苗栗、臺中、高雄、屏東等地。北部傳統客家八音所使用的樂器包括吹管樂器中的嗩吶、笛、管；擦絃樂器中的小椰胡（殼子絃、二絃）、大椰胡（胖胡、胡絃）、喇叭絃（鼓吹絃、鐵絃子）、京胡（吊鬼子）；彈絃樂器中的揚琴、三絃、秦琴，以及打擊樂器中的單皮鼓、堂鼓、小鈸、小錚鑼、小鑼、大鑼、梆子、綽板、竹板等。就其演出型態與內容言，可分成「吹場樂」與「絃索樂」兩種，而「吹場樂」即一般民間所謂的「鼓吹樂」，是純粹的吹打音樂。

「吹場樂」的演出型態有四、五、六、七、八人組的形式，以嗩吶為主奏樂器（二、四支），加上堂鼓、小鈸、小鑼、大鑼等打擊樂器所組成，是北部傳統客家八音團所演奏的音樂。用於廟會中

的典禮音樂，以及民間婚喪喜慶中的禮俗樂。演奏內容大多為北管的牌子，少部分為南管及其他地方音樂的曲牌。常用曲目有《大開門》、《小開門》、《大團圓》、《福祿壽》、《過江龍》、《水底魚》、《普庵咒》、《百家春》、《將軍令》、《得勝令》等。

南部高屏一帶傳統客家八音所使用的樂器包括吹管樂器中的嗩吶、直簫、橫簫、把烏；擦絃樂器中的小椰胡、大椰胡；彈撥樂器中的三絃，以及打擊樂器中的單皮鼓、堂鼓、鈸、鑼、梆子、竹板等。其編制有四、五、六人組的，但不論幾人組，嗩吶都只有一支，增加的只是絃樂器的部分。不用秦琴、揚琴、喇叭絃等樂器，三絃也是一九七〇年代後才加入的。

南部客家八音所用曲目中，除幾首固定的「大吹曲」，如《大開門》、《大團圓》等一定要用嗩吶來主奏外，其餘每首樂曲也皆可用「直簫」來當主奏樂器，因此南部客家八音只有「大吹」與「簫仔調」之分，無北部「吹場樂」與「絃索樂」之分。其中「簫仔調」除可用直簫演奏外，也可用橫簫（橫笛）或把烏吹奏。常用曲目有《大開門》、《大團圓》、《過街柳》、《紅繡鞋》、《望歸郎》、《九龍江》、《百家春》等。

不論北部或南部客家八音，為順應時代潮流，目前也使用了電子琴、薩克斯風、小喇叭等西洋樂器，也吹奏時下流行的歌曲，如《望春風》、《風飛沙》等（註19）。

二、北管的「牌子」



客家八音 (苗栗·陳家客家八音團)



客家八音 (屏東萬巒·潘榮客家八音團)



客家八音 (雙支哨吶鼻孔吹奏) (屏東內埔·吳阿梅客家八音團)



客家八音 (高雄杉林·陳美子客家八音團)



客家八音 (苗栗·陳家客家八音團) / 陳家客家八音團提供

所謂「北管音樂」乃泛指由福建閩、客語系以外地區傳入，流傳在臺灣的亂彈時代的音樂，是臺灣漢族傳統音樂中最大樂種之一。分布相當廣，主要分布於宜蘭、基隆、臺北、新竹、臺中、彰化等地。

北管音樂「器樂曲」部分，可分成「鑼鼓」、「牌子」、「譜」三種，其中「牌子」為「鼓吹樂」形式。「牌子」(Pai-Chi)乃「曲牌」之意，亦稱「排子」或「牌子掛詞」(註20)。多數牌子都有「古路」與「新路」之分，如「古普天樂」與「新普天樂」等。同一曲牌名稱的古路與新路，在曲調上有若干相似之處，但運用鼓介時，則清楚的分出古路介與新路介。

「牌子」屬曲牌體音樂，多數曲牌名稱與中國元明時期的南北曲一致，其音樂體裁可分成聯套、單曲聯章、單曲三種。

聯套又名「大宮牌子」，由若干支不同的曲牌組成。所用曲目有《十牌》、《倒旗》、《風雷雨》等。

單曲聯章又名「三條宮牌子」，由「母身、清、讚」三個樂段所組成，如「大甘



北管樂器：大鑼、大鈔（臺北板橋·福安社）

州·母身」、「大甘州·清」、「大甘州·讚」等。三段間的拍法通常由慢至快。「母身」的曲調與鼓介較為複雜，速度也較慢。「清」和「讚」曲調多短小，速度較快，同時有較多「入破」的地方，以展現嗩吶與鑼鼓的技巧。所用曲目有《山坡羊》、《番竹馬》、《玉芙蓉》等。

單曲又名「支曲」，即單支的曲牌。曲體結構最為短小，僅由一個樂段組成，速度較快，多為急曲，多被應用於「過場樂」中。所用曲目有《風入松》、《沽美酒》、《括地風》等。

牌子為「鼓吹合奏」形式，所用樂器由「吹類」與「鼓類」樂器所組成。「吹」指「嗩吶」（大吹），為曲調性樂器；「鼓」為節奏性樂器的概稱，包括皮（革）類與銅類等樂器。皮類樂器有單皮鼓、通鼓、大鼓；銅類樂器有大鈸、小鈸、響盞（小鑼）、鑼、大鑼等。

牌子依用途可用於排場時的演奏曲目、北管戲的「過場樂」以及陣頭「北管陣」中，所使用的樂器與編制亦因用途而有所不同。



北管樂器：大鈔、板、單皮鼓、梆子、大鈔（臺北板橋·福安社）



北管樂器：通鼓、鑼、板、單皮鼓、梆子（臺北板橋·福安社）

排場演出時通常嗩吶四~六支，場面小的則二支，其座序為鼓橫設中央，嗩吶與銅類樂器分設兩側；或嗩吶分為左右二組，左前方為棒擊式銅器，右前方為撞擊式銅器。可自行選擇所要使用的曲目。

北管戲所用的牌子，可分為古路（福路、舊路）牌子、新路（西皮）牌子以及其他如四平等少數牌子。古路牌子只能做為古路戲的過場樂，新路牌子只能做為新路戲的過場樂。四平系統等的牌子，體裁皆很短，只做為四平戲等的過場樂，不屬排場曲目。由於北管戲團多為職業戲團，因此樂隊編制以精簡為原則，嗩吶以二支最為常見，單皮鼓、通鼓各一面，通常由一人兼掌，銅器則由一~二人擔任。

北管陣亦即北管音樂的陣頭化，通常用於迎神賽會等祭典或婚喪喜慶等場合中，行進間演出，多屬業餘性質。樂器種類與排場同，但注重規模，嗩吶可十或二十支不等，大鑼常為特大型者。可自行選擇所要使用的曲目。

三、鼓吹陣

鼓吹陣同北管陣一樣，通常用於迎神賽會或婚喪喜慶等場合。尤其是出殯場合，鼓吹陣是必備陣頭，稱「棺前吹」。如用於香陣神轎前，則稱「轎前吹」，主要意義皆為「帶路」。鼓吹陣皆職業陣頭（指有金錢交易），一般醮場或北管陣的嗩吶手，不太可能組成「棺前吹」或「轎前吹」的鼓吹陣。所用樂器有嗩吶、單皮鼓、

鈸，嗩吶為主奏樂器。樂隊編制至少三人，其中嗩吶二支，鼓、鈸由一人擔任。行進時可成一列或一路而行，可鼓、鈸在前，嗩吶在後，亦可嗩吶在前，鼓、鈸在後（註21）。



南管「譜」的演出形式（上四管）（高雄右昌·光安社）



南管「譜」的演出形式（上四管）（國立藝術學院）

四、車隊吹

車隊吹亦稱「吹隊」，與「鼓吹陣」同性質，但亦有不同。車隊吹除嗩吶、鼓外，尚有鑼與電子琴，但無鈸，其中鑼、鼓都是大型的。鼓吹陣以吹為主，然車隊吹以鼓為主。鼓吹陣以步行爲多，車隊吹則一定坐車。一樣樂器一人演奏，各乘一部小貨車，計有五部，分別爲鼓車、鑼車、電子琴車各一部，吹車兩部。行進時雖無一定次序，但通常鼓在前，鑼殿後。一陣連同司機至少十人。主要分布於南部，尤其臺南一帶，通常用於迎神賽會與婚喪喜慶等場合。較常演奏的曲子有《朝天子》、《北元宵》、《弄頭獅》、《霓裳曲》、《寄生草》、《滿天飛》等，後三首通常用於喪葬場合（註22）。

五、其他戲曲後場之「過場樂」

臺灣戲曲中，使用鼓吹樂做爲過場樂的，除了上述北管戲外，尚有傀儡戲、布袋戲、歌子戲、高甲戲等，以及道教與釋教儀式之後場音樂。

● 絲竹樂

絲竹樂是以絲類和竹類樂器所組合而成的合奏音樂，有時也會加入一些細打樂器，但只是裝飾作用。流傳在臺灣民間的絲竹樂，主要有南管的「譜」及「曲」的伴奏形式、北管的「譜」與「細曲」

的伴奏形式及北管戲的伴奏形式、客家八音的「絃索樂」等，其中以南管的「譜」最具代表性。

一、南管的「譜」

南管古樂保存於泉州，盛行於閩南語系地區，包括漳、泉所屬各縣以及廈門地區。明末清初隨閩南移民傳入臺灣、香港以及東南亞各地閩南語僑社。目前南管可說遍及全臺各地，包括澎湖、金門等離島地區。主要集中於西部沿海城市，如臺北市、鹿港鎮、北港鎮、臺南市、高雄市等經濟較繁榮、泉州移民較多的地方。

南管可分爲「南管音樂」與「南管戲」兩類，而南管戲是由南管音樂來伴演的戲劇。南管的音樂內容，現存的有「指」、「曲」、「譜」三種，其中與絲竹樂有關的有「指」、「譜」、「曲」的伴奏形式、南管戲的後場音樂。

「譜」是一種有標題性的器樂演奏套曲，現存十六大套，其中內套十三套，是較常演奏的曲目，外套三套，較少演出。每套大多由數個同宮調的樂章（曲牌）所組成，每套演出時間約爲十五分鐘左右。

「譜」的曲體結構大致可分成大曲、鼓子詞、傳踏等三種不同的形式。屬於「大曲」形式的有《梅花操》、《四時景》等，屬於「鼓子詞」形式的有《八駿馬》（走馬）、《百鳥歸巢》（歸巢）等，屬於「傳踏」形式的有《陽關三疊》等（註23）。

南管所使用的樂器，有所謂的「上四管」與「下四管」。上四



北管絲類樂器：月琴、提絃、和絃（臺北板橋·福安社）

管爲曲調性樂器，有洞簫、二絃、三絃、琵琶；下四管爲節奏性樂器，有叫鑼、四塊、響盞、雙鐘等。「譜」以「上四管」的方式演出，另加五木拍板，故編制共五人，有一定的座序，座序如頁一〇之圖。

「譜」的音域較寬，可達三個八度，重視演奏技巧。通常排場演出時，被安排在進入尾聲時演奏，故又稱「宿譜」或「煞譜」。館閣中有所謂的四大譜，指的是《四時景》、《梅花操》、《八駿馬》、《百鳥歸巢》。

二、南管「曲」的伴奏形式

「曲」是一種以樂器來伴奏的單篇歌曲，就目前所知已有兩千多首，但其中僅百餘首較常爲人所唱。其篇幅長短不一，每首約五、二十分鐘。歌詞內容大體可分爲抒情、寫景、敘事三類。

南管「曲」多由單一曲牌以一疊、二疊，甚至多疊的方式組成，但前後疊是連接的，中間不分開。就曲體結構言，可分成「正曲」、「帶慢頭」、「破腹慢」、「帶慢尾」四種（註24）。所用語言大多以「泉州音」爲主，採「分析字音」的唱唸法，大部分非常強調「字頭音」。演出時歌者兼執拍板，以「上四管」伴奏，座序同「譜」的座序。

「歌管」爲以展演南管「曲」爲主的音樂團體，因常以笛子代替洞簫，故又被稱爲「品管」，以別於「洞管」。此類團體多分布於鹿港、雲林一帶，演出時拍板的持拿方式較多樣，唱唸法也不若

「洞管」講究，曲調也較俚俗。

三、北管的「譜」

北管的「譜」又稱「絃譜」，是一種以絲類和竹類樂器，配以細打樂器合奏的北管器樂曲之一，曲目豐富，約兩百首左右。其來源不同，有屬於「北管固有的絃譜」，數量較多且複雜，如《一枝花》、《步步嬌》等；有來自「廣東音樂的絃譜」，數量少得多，約只三十首左右。

北管的「譜」，其曲體結構可分爲「聯章」與「單章」兩類，其中大部分爲單章。

聯章又稱「聯套」，是由數首單章的曲牌聯綴而成，以四首組成一套，約十套左右，數量較之單章絃譜至爲懸殊。有《四景》、《四令》、《四串》、《上四套》、《下四套》、《小四套》、《內四套》、《外四套》（註25）等。每套皆有一定的演出順序，並不反覆演出，且每套結束時，會加一句收尾的樂句。

單章又稱「單曲」，即單支的曲牌，數量較聯章多很多。樂曲長度懸殊大，有七、七十板都有，但以短小者居多，演奏時短小者都要反覆，一般以反覆三次爲節。

北管的「譜」使用的樂器，各地館閣編制不盡相同，視演出人員條件而定，主要以絲、竹類樂器爲主，部分會加入若干小件的打擊樂器，所用樂器有：

絲類樂器：即絃樂器，以提絃（鼓子絃）爲主奏樂器。以演奏

方式分爲：

擦奏式樂器：俗稱「豎線」，有提絃、二絃、和絃、吊鬼子、喇叭絃、大廣絃、冇士、董子等。

撥奏式樂器：俗稱「倒線」，有月琴、三絃、琵琶、雙清、沙箏等。

擊奏式樂器：有揚琴等。

竹類樂器：即吹管樂器，以演奏時管身持奏的方式分爲：

豎品：有簫、管（鴨母笛）。

倒品：有笛、篴。

另有笙等。

打擊類樂器：有板、扁鼓、柷、搏拊、雙音、雲鑼（七音鑼）等。

不同場合中，亦有稱「十音」、「八音」的，並加上銅鐘、小鈴等，所奏曲目仍屬北管絃譜。

四、北管「細曲」的伴奏形式

北管「聲樂曲」（歌樂、唱腔）部分，可分爲細曲、崑腔（扮仙戲）、福路（古路戲）與西皮（新路戲）。前者主要用於排場的演出，後三者爲戲曲唱腔，主要用於上棚演出。扮仙戲原本多有曲辭以供演唱，但現今前場多僅做身段的演出。福路與西皮唱腔亦可用於排場的演出。

「細曲」（Ju-Kie）又稱「大小牌」或「崑腔」。大小牌爲細曲

音樂的體裁。細曲

雖也稱爲「崑腔」

，但曲牌系統與崑

曲不同，且歌曲中

含有長短不一的過

門，也與崑曲唱腔

從頭到尾不間斷的

情形相異。由於曲

風細緻典雅似崑

曲，故又名崑腔。

「細」指演唱技巧

細膩而言，以別於

北管中的戲曲唱

腔。由於曲調較綿

長，需要較高的演

唱技巧，且韻味頓

挫有致，故稱爲

「細曲」，是北管中

藝術層次最高者。

不論排場或上棚演

出，常被安排在牌

子或戲曲之後演

出，並與北管「譜」



南管「指」的演出形式（十音合奏）（國立藝術學院）

相間出現。

「細曲」的音樂體裁可分成聯套、單曲及小曲三種：

聯套是以多支曲牌聯綴而成之套曲，方式有「小牌十大牌」、「小牌」、「大牌」。而「小牌十大牌」是最常見的方式，如《打番》是由小牌（《碧波玉》、《桐城歌》、《素落》、《雙疊翠》）及大牌（《玉嬌節》、《四不相》、《掛枝兒》、《耍孩兒》、《清江引》、《道情歌》及其他）組成。「小牌」為以固定曲牌聯綴而成的套曲，其曲名及連接順序常見之體式為《碧波玉》、《桐城歌》、《素落》、《雙疊翠》，如《王婆罵雞》由《碧波玉》、《桐城歌》、《素落》、《雙疊翠》、《鬧紅燈》、《清江引》所組成。「大牌」亦為連篇之套曲，唯多數大牌之部分曲牌名皆脫落，故構成大牌之曲調數、曲名皆不一致。

單曲屬單一曲牌體，單曲類的曲牌在曲名上只標示出一個名稱，如《丹桂飄香》、《六月古人》、《虞美人》等。

將絃譜編上歌詞來演唱的曲子多稱之為小曲。曲調短小，較接近明清時曲，常被安插在北管戲齣中運用，如《百家春》、《月兒高》、《瓜子仁》等。

細曲「曲辭」有來自元明時期的戲劇以及明清時期之小戲、小曲。以「官話」演唱，演唱時有細口（假嗓）與粗口（本嗓）之分。採字腹音唱法（又稱橄欖腔）分解曲辭字音，並加入單一聲辭（細口加「伊」，粗口加「阿」）的方式來唱唸。演出方式為歌者自執板擊板歌唱，絲竹樂隊伴奏，提絃領奏。所用樂器有提絃、和絃、三絃、琵琶、揚琴、沙箏、笛、笙、塤、七音鑼、柷、搏拊

等。樂隊編制依演出團體而有所不同，所用樂器也不一致。細曲由於具較高藝術性與學習難度，因此在傳承上不若牌子與戲曲普遍，目前已散失不少曲調。

五、北管「戲曲」的伴奏形式

北管戲曲唱腔亦稱「粗曲」、「對齣頭」，以別於「細曲」之細膩綿密。依其唱腔來源，主要可分成扮仙戲、古路戲、新路戲等不同的唱腔，不論哪一類均使用「官話」發音，並依角色之不同而有「粗口」與「細口」之分。對曲辭的處理採分析字音，加入單一聲辭的方式來唱唸，並強調「字腹音」。扮仙戲原本有曲辭，但現今多只有身段表演。古路戲主要唱腔有「彩板」、「倒板」、「平板」、「流水」、「緊中慢」、「慢中緊」、「緊板」、「疊板」等。新路戲主要唱腔有「西皮」、「二黃」、「垛子」等，其中包括倒板、原板、慢垛子、緊垛子、緊板等各種板式。

樂隊編制依性質的不同，可分為鼓吹與絲竹兩大類，而絲竹樂主要用來伴奏「細曲」及演奏「譜」（註26）。北管戲團大多為職業劇團，故使用的樂器與樂隊編制均以精簡為原則，因此各地的絲竹樂隊有相當的差異性，依演出團體的人力、財力而有所不同。

六、客家八音的「絃索樂」

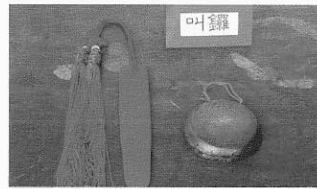
臺灣北部客家八音依演奏形態可分為「吹場樂」（鼓吹樂）與



「十三音」的演奏形式（臺南孔廟·以成書院十三音樂團）



十三音樂器：雙音（臺南孔廟）



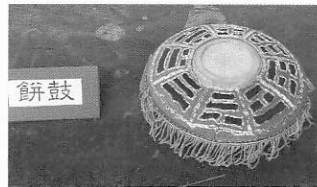
十三音樂器：叫鑼（臺南孔廟）



十三音樂器：鑼鑿（臺南孔廟）



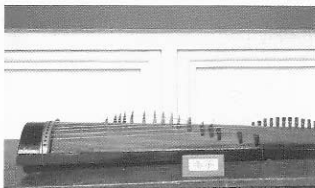
十三音樂器：檀板（臺南孔廟）



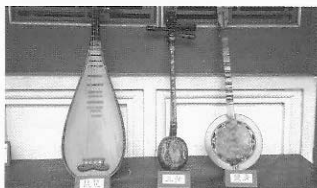
十三音樂器：餅鼓（臺南孔廟）



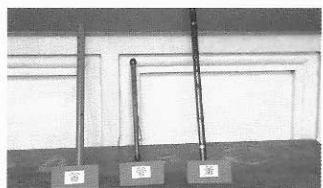
十三音樂器：三音（臺南孔廟）



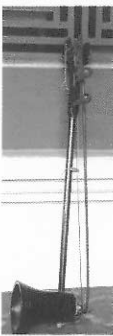
十三音樂器：秦箏（臺南孔廟）



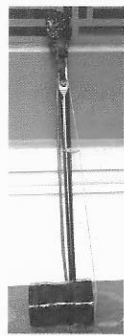
十三音樂器：琵琶、三絃、雙清（臺南孔廟）



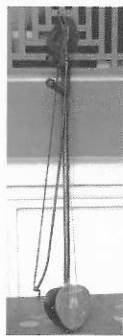
十三音樂器：笛（橫吹式）、管、簫（臺南孔廟）



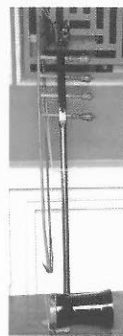
貓絃



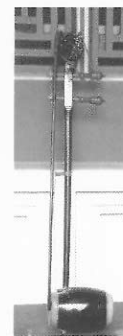
和絃



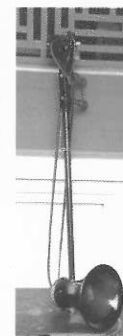
提壺



四絃



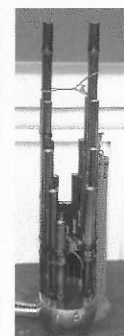
鼓絃



鐘絃



提絃



笙

（臺南孔廟）

「絃索樂」（絲竹樂）。而絃索樂所用的樂器有嗩吶、管、笛、大椰胡、小椰胡、京胡、喇叭絃、揚琴、三絃、秦琴、單皮鼓、通鼓、小鈸、小鑼、梆子等。樂隊編制有四、五、六、七、八人組的。演奏形式可分成兩類，一類以嗩吶主奏，絲竹及部分打擊樂器伴奏，又稱「八音」，此類歸於「大合奏樂」更合適。一類以笛子主奏，是純絲竹樂合奏。絃索樂的表演主要為欣賞用，在迎神賽會或婚喪喜慶等場合是不用的。演出曲目主要可分為四類：

民歌、小調類：如《雪梅思君》、《剪剪花》、《問卜》、《瓜子仁》、《病子歌》、《王大娘》、《二八佳人》、《老山歌》、《山歌子》、《平板》、《賣酒》、《送金釵》、《洗手巾》、《開金扇》、《上山採茶》等。

曲牌類：如《上大人》、《高山流水》、《六板》、《大八板》、《春景》、《春串》、《月兒高》、《柳新娘》等。

戲劇唱腔類：如北管古路、新路戲唱腔的《彩板》、《緊中慢》、《西皮原板》、《二黃散板》等；歌子戲唱腔的《慢頭》、《背師子》、《七字調》、《都馬調》等。

時代歌曲或民間藝人編創曲類：如《糶酒組曲》、《新剪剪花》、《三聲無奈》、《青春景》等（註27）。

除上述樂種外，江南絲竹、廣東音樂等亦屬絲竹樂系統。江南絲竹所用樂器有二胡、琵琶、揚琴、小三絃、笛、簫、笙等，所用曲目有《老三六》、《慢三六》、《歡樂歌》等。廣東音樂約一九二〇年傳入臺灣，所用樂器有小揚琴、秦琴、三絃、高胡、南胡、中胡等，所用曲目有《萬壽無疆》、《普天同慶》、《娛樂昇平》等。

唯二者在臺灣流傳並不普遍。

● 混合樂

「混合樂」也稱「大合奏樂」，是由鑼鼓樂、鼓吹樂、絲竹樂各類樂器混合組成的演奏形式，其組合方式相當自由。代表性樂種有南管的「指」、客家八音「絃索樂」中的「八音」、閩南什音、十三音、太平歌等。

一、南管的「指」

「指」即「指套」，是南管音樂的一部分，屬套曲、組曲形式。每套由二至七個同宮調的曲牌所組成，其曲體結構有「正曲」、「引子十正曲」、「正曲十尾聲」及「引子十正曲十尾聲」等四種形式，演出時間約為三十至五十分鐘。原為歌樂，有韻有詞，但今已很少演唱，多做為器樂曲演出，歌詞只是用來幫助記憶，以利演奏而已，故是種聲樂化的器樂曲。演奏技巧較簡單，但重視琵琶彈奏指法，故稱為「指」。現存四十八大套，每套都有一定的故事情節，內容多取材自戲文或歷史故事，如《陳三五娘》、《王昭君》等。每套以描述一個故事者佔絕大多數，摘取不同故事組成的較少。每套在音樂上的拍法，均採「慢↓中↓快」的速度進行。排場演出時，通常用以開場。

指的演出形式有兩種，一為「上四管合奏」，又稱為「簫



太平歌的演出形式（臺南麻豆巷口·集英社）



太平歌樂器：叫籮（臺南麻豆巷口·集英社）



太平歌樂器：殼子絃、笛（臺南麻豆巷口·集英社）

指」；一為「十音合奏」，又稱為「噯子指」。「十音合奏」所用的樂器為洞簫、二絃、三絃、琵琶、叫籮、四塊、響盞、雙鐘、拍板、小噴吶（噯子、玉噯、小吹），即上、下四管的樂器加拍板、小噴吶（偶爾會加笛子）。上四管的演出有一定座序，十音合奏座序較無嚴格規定，常見的十音座序如頁一一四之圖。

二、閩南什音與客家八音絃索樂中的「八音」

閩南什音（福佬什音）與客家八音（註28）常使人無法區別，因二者演奏內容都有地方民歌，如《鬧五更》、《雪梅思君》等；曲牌音樂如《春景》、《鳳凰鳴》、《水底魚》、《百家春》等；戲曲唱腔如《西皮倒板》、《都馬調》等，以及時代歌曲或民間藝人創作之曲。所用樂器除基本打擊樂器外，通常採用的曲調樂器有噴吶、笛、殼子絃、大廣絃、鼓吹絃、吊鬼子、揚琴、三絃、月琴、秦琴等（註29）。

三、十三音

十三音又有「十三腔」、「十三筓」、「十三腔樂」、「雅樂十三音」、「俗樂十三腔」、「十全腔」、



國樂（大合奏·管絃合奏）（臺北縣八十九學年度音樂比賽）



國樂（小合奏·絲竹樂合奏·室內樂合奏）（臺北縣八十九學年度音樂比賽）

「十全腔」、「拾全腔」、「什音」、「雅樂拾全腔」、「雅樂」、「聖樂」、「崑腔」、「銀腔」、「銀隊」、「銀鏢陣」、「崑腔陣」、「銀鏢隊」、「銀鏢陣」等不同的別稱，隨不同的時期、流傳地區與演出場合而有別。主要流傳於臺南縣市、高雄縣市、嘉義縣市、彰化縣市、臺北市等地區，以南部地區為主。目前以臺南、高雄兩地較為興盛。

十三音可能源於福建的「十全腔」、「十番腔」，尤其是福州的「十番」或「十番伕」（註30）。十三音約於道光十五年（一八三六年）臺南文廟禮樂局（以成書院前身）建立之後傳入臺灣，此後很快流傳於民間。「雅樂十三音」非欽定的祭孔樂章，而是清代文人使用的雅樂（風格古雅清秀），只是後來有部分「雅樂十三音」的樂曲也用於祭孔典禮中而名之。因此我們似可將雅樂十三音定位於清代文人的雅樂體系，與宮廷所頒之祭孔樂章是有所不同的（註31）。十三音又稱「雅樂」或「聖樂」，是因將其用於祭孔雅樂結束後的餘興音樂，做為「大成樂章」的前、後奏，取其風格嚴肅、清雅而得名，非昔日宮廷中的祭儀音樂（註32）。臺南孔廟所保存下來的雅樂十三音，是清代文人音樂的最佳典範，至今已有一百六十多年的歷史。

十三音雖說是因使用十三種樂器而得名，但實際上只是以十三種樂器為主。隨不同的說法十三種樂



國樂（古箏齊奏）／陳伯廉提供

器大致相同，但也有少許出入，何況實際演出時可能多達二、三十種樂器。同客家「八音」、閩南「什音」的情形一樣，「十三」應只是「多」的意思，沒有嚴格的數目之意（註33）。所用樂器有鑼、叫鑼、雙音、三音、餅鼓、檀板、笛、簫、笙、管、琵琶、三絃、雙清、秦箏、提絃、和絃、鐘絃、鼓絃、四絃、提壺、貓絃等。

十三音的音樂團體，歷史最悠久的為臺南市孔廟內的「以成書院十三音樂團」，其所傳的雅樂十三音樂譜，主要是昭和八年（一九二二年）林海籌所編的「同聲集」，以工尺譜記譜，每首樂曲均有曲牌名，共有二一六個曲牌。樂曲來源複雜，有套曲、散曲，有廣東音樂、潮州音樂、北管音樂、南管音樂以及各地民歌等。所用曲牌有《聖駕吹》、《殿前吹》、《朝天子》、《將軍令》、《普庵咒》、《萬年歡》、《百家春》、《霓裳曲》、《折桂令》、《四景》、《上四套》、《南詞》、《葡萄架》、《黃台別》、《小八寶》、《小桃紅》、《潮八板》、《寄生草》、《西窗外》、《問卜》、《閩豬仔譜》等。

十三音自吸收南、北管等音樂的曲牌組成散曲、套曲後，更具本土風格，成為迎神賽會、婚喪喜慶等場合經常出現的樂種，而成爲南、北管以外的另一支代表臺灣民間的民間音樂。

四、太平歌

太平歌是南管的俗唱，自清時就已流傳在臺南、鹿港等一帶，

但多數曲館的活動，主要在日治至民國五十年代。可能隨閩南移民傳入，今已式微。主要分布在彰化以南的西部沿海地區泉州移民較多的鄉鎮，以臺南縣為大本營。通常用於迎神賽會等宗教祭典中，如王船醮、刈香等，以及婚喪喜慶等場合中，宗教功能強烈，很少做為娛樂功能使用。

演出方式有排場與出陣（太平歌陣）兩種。坐唱的排場演出時，以獨唱為主，以「歌頭續曲」的方式輪番演出，少有合奏的器樂曲。行進間的陣頭演出時，捨獨唱，而以數人齊唱方式演出，但入廟時則兩人齊唱。不論排場或出陣，皆歌者在中間，伴奏樂隊列兩旁。

所用樂器無一定的規定，常見的有笛、月琴、三絃、琵琶、鼓子絃、大廣絃、吊鬼子、拍板、叫鑼等。擦絃樂器中，有些地方以鼓子絃為頭手絃，有些地方以吊鬼子為頭手絃。樂隊無一定編制，視各地團體而有所不同，人數在一〇～四〇人之間，而以二十人左右最為常見，其中樂員約佔半數。常見的編制有月琴二人，笛二人，鼓子絃（或吊鬼子）二人，三絃一人，拍板與叫鑼各一人，稱為「一篷」。迎神賽會時需較熱鬧的音響，因此編制會增加。

太平歌的曲式結構，通常為「歌頭」加「曲」（南曲），但以曲為主，歌頭為副。「歌頭」又有「曲頭」、「路歌」、「行路歌」、「路曲」等之別稱，七言四句押韻，通常一首曲配一首歌頭，但也有長篇連續的歌頭。歌頭被認為與「歌子」有關，因此太平歌被認為主要乃內容相關的「歌子」與「南曲」相搭配而成。太平歌之

「曲」常用的曲牌有五空管的《生地獄》、《相思引》、《序滾》、《將水》、《福馬》、《緊相思》等；四空管的《二調》、《長滾》、《中滾》、《北青陽》、《短水車》等；倍思管的《潮陽春》、《三角潮》、《緊潮》、《緊疊》等；五六四似管的《長寡》、《南北交》、《寡北》、《玉交疊》等，以及一些不詳的曲牌，如《三調》、《二犯北》等。「曲」常用的曲目有《恨冤家》、《秀才先行》、《念月英》、《念小子》、《班頭爺》、《當天下咒》、《孤栖悶》、《刑罰》、《心肝跋碎》、《春今卜返》、《花園外邊》、《汝因勢》、《聽門樓》等（註34）。

國樂

在中國「國樂」之名，首見於《遼史·樂志》。「國樂」之定義，廣義言之為「中國音樂」之簡稱，內容包含各地方的音樂；狹義言之可單指一首樂曲或一個樂種。今臺灣對「國樂」之概念，係指一九四九年之後，由南京「中央廣播電臺音樂組國樂隊」引進臺灣，以傳統樂器演奏的音樂，屬新興樂種。它在樂團編制、樂器技巧的運用以及音樂創作、編曲等方面，受到西洋管絃樂團的影響頗深。

在中國今所指「國樂」同臺灣一樣，亦為新興樂種，但名「民樂」，最早起於一九二七年，由劉天華等人在北京發起的「國樂改

進會」。抗戰勝利後，南京中央廣播電臺成立國樂隊，一九四八年該隊來臺演出，國樂於是開始在臺灣出現。次年該臺隨國民政府遷臺，起初成立臺灣廣播公司，後改名中國廣播公司，而中廣國樂團也開始從事培育人才的工作。

在中廣國樂團積極的推廣下，帶動了整個國樂發展的風氣，如學校與社會國樂團如雨後春筍般紛紛的成立、社會團體的組成、音樂班科系組的開辦、音樂比賽的舉行、職業與專業樂團的成立，加上樂器的發明與不斷的改良等，使得「國樂」在短短五十多年的時間裡，便蓬勃的發展起來，迄今已有近三百團之多。

今一般國樂團所使用的樂器，雖屬傳統樂器，但其編制與編曲等方式，乃模仿西方交響樂團而來，與民間器樂之傳統無關。其演出人數約五〇～一〇〇人不等，所用樂器依演奏方式分爲吹管樂器、擦絃樂器、彈撥樂器、打擊樂器四大類：

吹管樂器類：吹管樂器常見的有笛（梆笛與曲笛）、新笛（十孔笛）、笙、嗩吶、簫、壎、管等。另排簫也是吹管樂器，多用於祭孔典禮中，一般樂團少用。因其造型華麗美觀，頗富中國傳統風味，因此被訂定爲樂徽。吹管樂器中的笙、簫、排簫、壎等，均爲非常古老的樂器，周時即有。而新笛則是民國二十五年才發明的樂器，無膜孔，共十一個按孔，故又名十一孔笛。

擦絃樂器類：擦絃樂器統稱爲「胡琴」，目前常用的有南胡、高胡、中胡、大胡（革胡）、低胡（倍革胡）、板胡（椰胡）等。上述樂器除大胡、低胡爲四絃外，其餘皆二絃。除板胡面板爲木製

外，其餘皆蒙以蛇皮。大胡與低胡是結合胡琴結構與西洋大提琴、低音大提琴的演奏方法而製成的低音樂器。

彈撥樂器類：彈撥樂器依演奏方式可分成彈絃、撥絃、擊絃三類，常用的有：

彈絃類：有古琴、古箏等。

撥絃類：有柳琴（柳葉琴）、琵琶（豎抱）、三絃、阮咸、月琴、秦琴等。

擊絃類：有揚琴等。

打擊樂器類：打擊樂器的種類與數量最多，表現力豐富，亦有指揮作用，可分成鼓、鑼、鈸、竹木、鈴以及其他等類，有時也會加上西洋的打擊樂器。常見的有：

鼓類：有大鼓、花盆鼓、堂鼓、排鼓、板鼓（單皮鼓）、鈴鼓、杖鼓、手鼓等。

鑼類：有低音大鑼、風鑼、京鑼、小鑼、雲鑼等。

鈸類：有小鈸、中鈸、大鈸等。

竹木類：有拍板、竹板、冊板、梆子、南梆子、木魚、卜魚等。

鈴類：有碰鈴、佛鈴、馬鈴、串鈴等。

其他：有磬等。

西洋打擊樂器：有定音鼓、小軍鼓、大軍鼓、木琴、鐵琴、三角鐵、吊鈸等。

就演奏規模言，可分爲獨奏與合奏兩種。今國樂團所使用的樂

器，大多可做為獨奏樂器使用。獨奏樂器的發展以彈撥樂器最為蓬勃，打擊樂器最弱。獨奏樂器中吹管樂器以笛、簫、嗩吶最為常見；擦絃樂器以南胡、中胡、高胡最為常見，尤其是南胡；彈撥樂器以古箏、琵琶最為常見，尤其是古箏；至於打擊樂器的發展，則是近幾年的事。合奏方式依規模、性質的不同，可分為管絃合奏、室內樂合奏、協奏及其它（如齊奏、重奏或單一樂器加伴奏等），而以管絃合奏最為常見，但單一樂器加伴奏的演出形式，則有越來越受歡迎的趨勢。協奏一九七一年之後才出現，主奏樂器發展至今遍及各類樂器，甚至以西洋樂器（以鋼琴、小提琴為主）主奏、國樂團伴奏的協奏曲也出現了。至於室內樂的發展，則是一九八〇年代以後才有的事。

就演奏曲目言，不外乎傳統曲目（古曲）、改編曲與創作曲三類。獨奏曲大多為創作曲，次為改編曲，傳統曲目最少。合奏曲包括改編曲與創作曲兩種。改編曲之取材來源，可分為取自「中國（或臺灣）傳統音樂」與「外國音樂」兩大類，前者包括民間歌曲、說唱音樂、戲曲音樂、舞蹈音樂以及器樂等，後者包括歐洲古典音樂以及其它地區的音樂。創作曲則大多是一九七〇年以後的作品，包括中國、臺灣、香港、新加坡等地作家的作品。

五十多年來對國樂發展相當有貢獻的重要代表性人物有高子銘、梁在平、孫培章、董榕森、何名忠、莊本立、陳勝田、陳裕剛、王正平、林昱廷等人（註35）。

註釋：

註1 「鐘鼓之樂」：以編鐘、編磬和建鼓為主要樂器所演奏出來的音樂稱為「鐘鼓之樂」，素有「金石之聲」之美譽。

註2 「鐃鐘」：根據上面所刻的銘文，知其原為楚惠王製作來送給曾侯乙宗廟所用之彝器，是六十五枚中最大的一枚，置於下層正中的顯要位置，表明曾、楚兩國的親密關係，以及曾侯乙對楚王的尊崇。不屬於編鐘系列。

註3 「笛」古今概念有所不同。漢前橫吹、豎吹的單管樂器，皆通稱為「笛」或「篴」，甚至帶有簧片的把烏，也屬笛類樂器。漢後笛子之名由廣義變為狹義，逐漸成為橫吹、無簧片笛類樂器的專有名詞。

註4 張儷瓊，〈古今箜篌之研究——歷史源流及發展軌跡之回顧與反思〉，頁一八七～二〇一。學術界莊本立、何名忠曾致力改良（黃文玲，〈五十年間（一九四九～一九九九）臺灣的國樂發展研究〉，頁四七）。

註5 阮咸：晉代「竹林七賢」之一的音樂家阮咸，因擅長彈奏此樂器（秦漢琵琶）而聞名於世，故後人就稱此種琵琶為「阮咸」，簡稱「阮」。

註6 楊蔭瀏，〈中國音樂史〉，頁五〇～七三，謂共八十三種；楊蔭瀏，〈中國古代音樂史稿（上）〉，頁四一，謂近七十種；〈中國

民族音樂大系·民族器樂卷》，頁二，謂近七十種；《民族音樂概論》，頁二〇〇，謂已達七十餘種；王耀華，《中國傳統音樂概論》，頁六六，謂八十多種；許常惠，《民族音樂學導論》，頁一五一～一五五，引楊蔭瀏《中國音樂史綱》，謂八十三種、《臺灣音樂史初稿》，頁二二三，引楊蔭瀏《中國音樂史綱》，謂八十三種等不同說法。本文引楊蔭瀏《中國音樂史》，頁五〇～七三中所載，共八十三種。

註7 例如「鼓」有木、石、銅製等；「壎」有土、石、骨製等；「笙」是匏類，亦是竹類；「磬」有石、玉、銅製等。

註8 許常惠，《民族音樂學導論》，頁一五五，謂「八音最早記載於周禮與書經，它是世界上最早在文獻上出現的樂器分類法……。後來八音傳至韓國和日本，同樣也被接受為傳統樂器的分類法」。

註9 王耀華，《中國傳統音樂概論》，頁六六。

註10 同註8，引趙楓主編《中國樂器》。

註11 蔡曼容，〈臺灣地方音樂文獻資料之整理與研究（西元一六八三～一九四五年）〉，頁二九六。

註12 同註11，頁二一五。

註13 臺灣原住民的絃樂器只有弓琴、五絃琴與胡弓三種，因五絃琴已失傳，文獻上只出現樂器名稱，不知其形狀與使用方式，故無法得知屬擦絃樂器或彈撥樂器，僅以絃樂器做歸類。

註14 口簧琴：亦可歸類於絃樂器中，此暫歸類於吹管樂器中。趙楓

在《中國樂器》一書中將「口絃」（又稱口簧）歸類於體鳴樂器中的「撥奏體鳴樂器」與「拉奏體鳴樂器」中（許常惠，《民族音樂學導論》，頁一五六）。

註15 竹琴、竹木琴：曲調性樂器，因用小木槌敲打發聲，故此將其列為打擊樂器。

註16 許常惠，《民族音樂學導論》，頁一七二；《臺灣音樂史初稿》，頁二二四；《多采多姿的民俗音樂》，頁四四等書。

註17 王瑞裕，〈臺灣漢族器樂〉（陳郁秀編，《臺灣音樂閱覽》，頁一六〇）。

註18 簡上仁，《陳冠華的臺灣福佬民間音樂》，頁四一。

註19 北部客家八音主要摘自鄭榮興〈臺灣客家八音研究〉。南部客家八音摘自吳榮順〈南部客家八音的過去與未來〉（二〇〇〇客家音樂研討會暨客家八音展論文）。

註20 「牌子掛詞」：以往若干較古老的館閣在學習階段時，有帶詞歌唱的情形，故亦稱「牌子掛詞」，而掛詞的牌子多屬古路系統的牌子。

註21 黃文博，〈跟著香陣走·臺灣藝陣傳奇續卷〉，頁七〇。

註22 同註21，頁七二。

註23 呂鍾寬，《泉州絃管（南管）研究》，頁一〇三。

註24 同註23，頁一三三～一三九。「正曲」指曲中的琵琶指法譜有撥拍者；「帶慢頭」即散板引子加正曲者；「破腹慢」即正曲中有散板樂段者；「帶慢尾」即正曲加散板尾聲者。

註 25 《四串》：爲《春串》、《夏串》、《秋串》、《冬串》。

《上四套》：爲《醉扶登樓》、《滿堂紅》、《梅雀爭春》、《大八板》。《下四套》：爲《串音》、《玉連環》、《月兒歌》、《萬象包羅》。《內四套》：爲《將軍令》、《百花串》（將軍令串）、《得勝令》、《令尾》。《外四套》：爲《金串》、《銀串》、《貴子圖》、《百壽圖》。

註 26 北管的「譜」與「細曲」，除主要在「排場」演出外，亦可在戲曲中演出。

註 27 同註 19。

註 28 見本文，頁一一五。

註 29 同註 8，頁一七五。

註 30 許常惠，〈雅樂十三音——臺灣的民間音樂十三腔〉（《雅樂十三音》，頁三）。

註 31 林清財，〈臺南孔廟音樂與雅樂十三音〉（《雅樂十三音》，頁一七）。

註 32 同註 30，頁五。

註 33 同註 32。

註 34 方美玲，〈臺灣太平歌研究〉。

註 35 主要參考陳勝田〈中國音樂〉（陳郁秀編，〈臺灣音樂閱覽〉，頁一三四）；黃文玲〈五十年間（一九四九—一九九九）臺灣的國樂發展研究〉等書。

