

楊興生

和台灣「自然生命賽跑」的老大不小頑童

活了六十歲卻和顏料玩了四十多年。他未曾嘆息與懊悔。世間一切得失，對楊興生來說，往往「嘿，嘿」，兩聲就過去了。曾經有人問他：「開過幾次畫展了？」說實在的，他自己都記不清楚。但是有件事情他倒是十分肯定，那就是做一個快樂的「專業畫家」，在一生中留下一些有關他生活過的台灣、經歷過的生命，以及愛好的事物一些抓痕，如此而已。

像一片雲般喜愛漂泊台灣四方的楊興生，只有畫畫才能使他安定下來，經過漫長歲月所留下來的，是真實而親切的足跡，『道盡』台灣的美麗急速褪色……台灣雖小，但終其一生，也沒辦法把它畫完！可不是嗎？雖然帶些苦澀在看台灣，但楊興生的作品含有濃郁的本土意識，他曾感性的說：「我一生的精華時光，都在台灣這個美麗的寶島渡過，但我親眼見到台灣的美貌在急速褪色，從前勤勞互助的人民變得不相容，台灣老畫家筆下的田園風光，恐怕不用數年會成為虛幻影像了……」。沒有文化藝術的土壤，哪來文化藝術的思想，他真切的指出自然環境與人文的重要性。因此，綜觀楊興生的畫，也是帶有生活中實踐創作；記錄台灣之寫實作品的腳步，從未停歇，更證明了這位老大不小的頑童，時時在超越自我！

「作畫家不要想太多」，這是楊興生的口頭禪。最後，他還打趣地說：「我深愛台灣，這些展出的作品，希望不是真的在和台灣的自然生命賽跑……」。

心內話

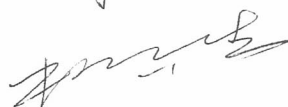


在畫室，和畫家楊興生聊起這四年來，外景所看到台灣農莊的轉變。他老人家氣呼呼地說：「大廠房一排排的推展覆蓋，老農莊則一點一堆的走樣消失，以後會怎樣無法聯想！」

看著那堆滿地的顏料、書籍與畫布；再看看楊老師，事實上，他的創作已堆砌出最深刻的鄉情紀事。

我不敢說描寫大自然風景是對人文環境的關懷與追求和諧所驅使。題材上，我鍾愛水岸邊的景物，有了河水的滋潤和襯托，處處洋溢著活力。

在北埔的山水之間，聆聽最原始的脈動；北埔冷泉，讓我找回了對大自然最初的孺慕之情，也回憶起年少往事。



炎炎夏日，走一趟北埔，「內大坪」冷泉透心涼，最是令人心曠神怡！

北埔冷泉位於新竹縣北埔鄉外坪村，在中港溪水源的大坪溪中，壩堤瀑布蔚為特色。它是全台灣僅發現的兩座冷泉之一，屬於碳酸泉，夏天約攝氏十五度、冬天約十度，來到北埔洗去一身塵氣，讓人通體舒暢，是四季皆宜的健康活動，而且沿途丘陵青翠、溪水清澈，又有客家聚落點綴其間，景緻相當宜人。

將北埔的山清水色，融入畫作之中，對畫家楊興生來說，是寫景也是寫意，從他的構圖以及一貫瀟灑的筆觸可感而之。構圖中，他嘗試表現更寬廣的視野，配合不同視點的組合，創造錯雜而微妙的空間變化，置身其中，彷彿一個人走入盡頭，但忽然又是柳暗花明的驚豔。畫面上，左、右邊層層疊疊的山巒，擴展了整幅畫的距離感和層次；至於瀑布的構圖，傾洩奔流，流露出清涼之意；溪水的層次、岩石的色澤，由於受光面的不同，更顯得千變萬化，展現不同的風采。

看楊興生的畫作，總有一股自然的清新。畫作裡，他藉由山路導引出北埔濃郁鄉情的意境，凝練的筆調，更堆砌出冷迫氤氳瀟灑的清流。青山、炎夏、冷泉、波光，竟生動地從「濃夏泉畔」的畫境中流瀉出來。



北埔濃夏泉畔 【20F】

好的冷泉，你會感覺到身心有一種無比的舒爽。北埔內大坪冷泉，它非常細緻的表現出如音樂般的昂揚、幽微、沉潛之美；悠悠天地，戀戀山水，北埔自是人間好風光！

新竹峨眉的山明水秀隔絕了
紅塵俗世的塵埃，恬靜鄉野寧靜
厚民風直撼人心弦。身處冷漠都
會的我，初踏峨眉吊橋確實有些
不習慣，前後三次，一般懷舊之情
油然而生……以前，我們不都是這
樣“走過來”的嗎？好久沒有這種
感覺！

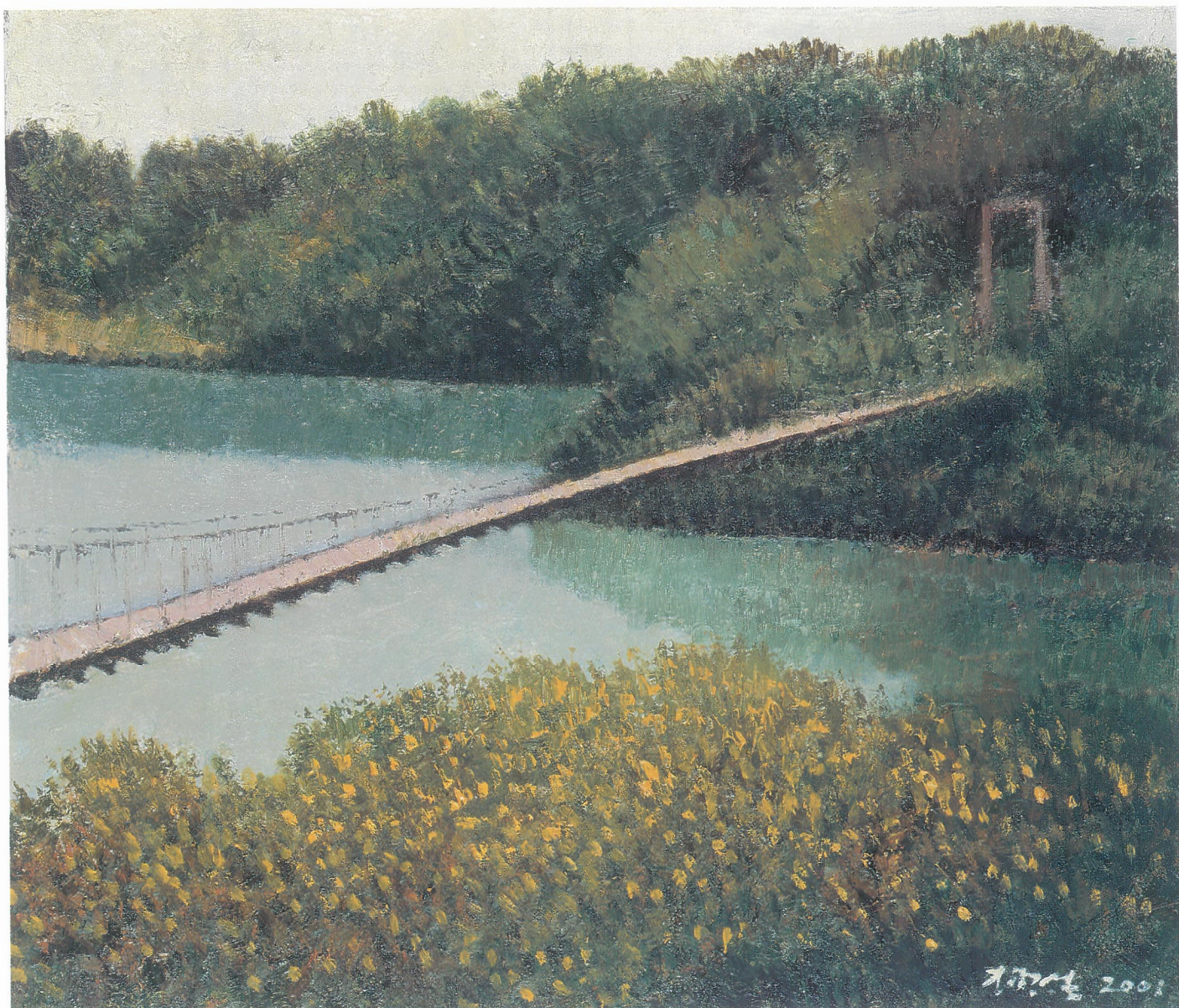


往峨眉湖的路上，行經一段滿佈野花的花徑，只見繽紛爭豔的花朵盛開，綿延在溪谷之中，看得令人目眩神迷。

大埔水庫俗稱「峨眉湖」，是擷取峨眉溪上游溪水而築成，主要供應香山、寶山、竹南、頭份等四個鄉鎮的灌溉水源，並兼蓄水防洪的功能。峨眉湖景色優美，青山綠水相互輝映，湖中還有許多小島，往來皆靠吊橋。多變的湖光山色，充滿了寧靜閒適的自然野趣，不過對老一輩的人來說卻有不同的情感，他們回憶起幾十年前，當時交通不方便，他們常常坐著竹筏穿越整座峨眉湖，從湖光村一直到石井村，那種景緻，那些過去的事蹟，老人家現在提起來，還眉飛色舞呢！

在台灣，每一個鄉鎮都像一篇文章一樣，有畫面、有故事，而新竹峨眉吊橋的力與美，點燃了畫家楊興生油畫創作的熱情。他將自己的感受予以分析或組合，使畫境內涵推陳出新，展現多元的美學風貌。畫面中，峨眉湖的湖光山色構圖充實，空間深遠，畫家以吊橋白色結構體為主題，將周邊景色及層次感鋪陳出去。統一的色調中，楊興生讓對比關係及層次感，運用得自然巧妙，使得畫面增添不少生氣，在樹叢、湖水、花朵、光感的表現，以及抓住自然特定情景上，充分表現他紮實的用色功力，並把握住時空變化對色彩形成的細緻微妙影響。

在一片疏密有緻的野花襯托下，峨眉湖更顯諧和寧靜。灑脫而純真的美感，正是峨眉鄉土地的表情，也是多數人心中的「峨眉映象」。



戀戀峨眉吊橋 【10F】

吊橋，對新竹峨眉人來說，是條切不斷的臍帶。在她的懷抱裡，有成長，也有失落；有歡笑，當然也有眼淚！但不管走得多遠，總隱隱約約聽到她溫柔的呼喚……。

有首兒歌：「我家門前有小河，後面有山坡；山坡上面野花多……」，這不僅唱出了家居的溫暖，也唱出了早期相地築屋之道。北埔古樸的紅磚屋厝，有著一則則老厝的故事，一幕幕移民的痕跡。感謝上帝，她沒有覆上塵埃，依然徜徉在豔陽高照下。

楊興生

畫

中

話

打出「科學園區後花園」的新竹縣北埔鄉，曾經是新竹第二早開發的地區，由於北埔聚落是藉由武力開發的拓墾集團，所以具有軍事、商業、宗教等複合性圍城，防禦的色彩相當濃厚，所以民居建築呈現的，正是社會與地域發展的關係。

再加上北埔鄉背水面山，後方的「秀巒山」是座不高且坡緩的山丘，在舊時農墾時代可行農耕、梯田、灌溉……，前方又是河水沖積出來的平原，水源充足，難怪它成為先民致力力奪之地。不過由於它的交通不便，地形自成一格，近年來，鄰近的新竹科學園區掀起的高科技風潮，似乎沒有影響到北埔一百多年來的傳統純樸，任憑歲月悠悠，北埔總是在平凡中見真淳。

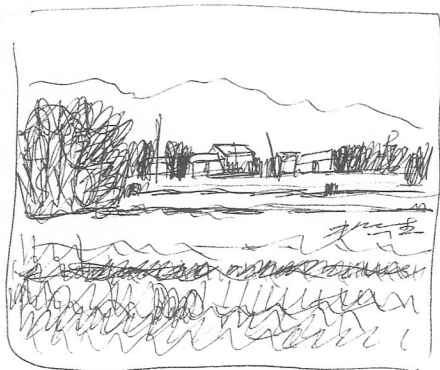
走訪新竹北埔，畫家楊興生在乎的並非是一個地名，而是一番景象，一種風情。他用油畫詮釋台灣無處不美，隨著步履的印跡，老皮鞋磨出了歲月風霜，卻仍然阻止不了他執著的腳步。田野的稻草香、質樸的紅磚屋，楊興生表達的畫作，讓人彷彿嗅到北埔田園怡人的氣息。

這一張畫作放眼望去，一片的紅磚屋瓦，古樸中帶著溫暖的情懷，也象徵著年代的久遠。傳統聚落的老厝高低錯落，各有不同的風姿；畫家楊興生將北埔的老屋，轉化為美感的符號，以古樸拙趣表達農村的秀麗。一片花田，一片稻浪，古老房舍接連近山、遠山到天空，似乎透露著大地吐納的脈動。溫馨的色彩，活潑明快的筆觸下，是否也喚醒您懷鄉的思緒？



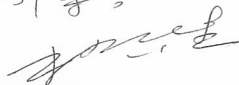
北埔真古意 【20F】

北埔聚落是閩客合作武裝移民，披荊斬棘拓墾大隘的歷史遺跡，整個聚落建築保存得相當完整。在一波波尋訪台灣小鎮的風潮中，復古懷舊不必遠求，只要前進新竹北埔，一切美景近在咫尺。



小時候的我，很喜歡穿越巷弄而不愛走大馬路，因此媽常常說我將來長大後一定不會走正路。其實現在想起來，也許自己從小就會注意及欣賞所處環境的情趣吧。

台灣的小巷情懷不知帶我度過多少快樂的年少時光，總之那紅得發亮的屋舍，那在老牆面上展現的肌理紋路，以及蕭瑟的村路學況，都是我畫刀上極佳的引導。



畫

中

話

慈天宮正前方的北埔老街，在清朝時是新竹縣最熱鬧的商業中心。拱形的紅磚立面，牆面上刻有各商家的名號及繁複的雕飾，溫潤的紅磚色澤，整條街風格一致，頗為典雅。正好有一群人從不遠處走來，原來是古蹟導覽的隊伍。

「慈天宮」是大隘居民的祭祀信仰中心，而且還被列為三級古蹟，另有建於道光十四年的「金廣福公館」被列為一級古蹟，及二級古蹟的「天水堂」（姜宅大房），果真是具有歷史及觀光意義十足的小鎮。質樸曲巷、暖暖人情，走進客家小鎮古老的街巷中，一方面會被轉折迂迴的空間趣味所吸引；另一方面，巷內寧靜悠閒的氣氛，充滿古老風貌的生活空間，不禁讓人錯覺回到過去。

幾段曲折的角落，正潛藏著居民長久生活的共同記憶與無數的客家故事，面對北埔巷弄的客家風格，畫家楊興生採擷巷弄房舍加以組合，黑瓦屋、粉白牆，卵石砌成的牆基，樸素的客家老屋相較於紅屋瓦、紅牆壁的花俏閩南風格，對比之中，似乎隱喻了族群的趣味與融合。一般在作畫時，紅、黑兩色較難處理，畫家楊興生卻大膽使用這兩個色調來表現，右側以大塊的黑色來填壓厚實堅硬的牆面，表現出客家文化的強悍性；中間相鄰的灰，沖淡黑色的壓迫感，再加上左側小紅色的色塊，和大塊黑色相抗衡；遠處的青山、綠樹，畫家表現出其肌理，並以透視的方法把遠近焦距鋪陳出去，黑、灰、紅、綠，構成整幅畫作的主色系，對比強烈卻不突兀。

北埔的老街古厝，歷經時代的變遷，如今它不是毫無生命力的古董，而是活生生地、充滿人性尺度的生活空間。



曲巷·北埔·客家情【10F】

品嚐觀光美食之外，北埔鄉也是全台灣古蹟最密集的鄉鎮之一。在北埔的三級古蹟慈天宮的周圍，就同時有一級、三級的古蹟與老聚落圍繞。曾經熱鬧風光，而今，繁華落盡抖落一身滄桑，但北埔巷弄的老屋仍舊挺立著，守護這塊土地，守護著北埔子民，世世代代…。

二十年前我在美國新墨西哥高原大學遇到名師史考勒(史氏名言:畫畫要先滿足自己,再想到歡娛別人),給我如醉如痴的灌了真的營養。到新竹北埔,我一眼望見那老舊的校舍,被歲月侵蝕的牆面,便情不自禁地被眼前的景象完全吸引住,一看就是半天。那份美感,那份意味,我用最熟悉的繪畫語言,捕捉当下的這份感動。



畫

中

話

漢人最早有關北埔的文字記載,稱之為「斗煥坪、龍崗下」。這一地區原為原住民三十餘社盤踞的地區,清道光年間,便由官方出資,授權九芎林庄農姜秀巒與竹塹城富商周邦正為墾戶,分別募集閩粵兩族壯丁,首入內地拓墾,組成「金廣福」墾號,其拓墾範圍包括今日的北埔、峨眉、寶山三鄉,合稱為「大隘三庄」。移民們生活穩定之後不僅開始擴建住屋,也著手設塾講學、構築廟宇,聚落更顯密集、豐富多彩。

藉由藝術本質,畫家楊興生還原這塊土地最初的感動,他不僅用眼睛去探索,更用心去相融。這是北埔客家聚落的一隅,他開心的說,用油畫來畫老房子是一件很過癮的事,因為可以放任地用刀筆及畫筆呈現出北埔鄉居的質感,斑駁的屋瓦石牆,道盡了歲月的風霜;一磚一瓦,彷彿正訴說著古老而滄桑的故事。畫面中,富生命力的樹叢與老屋形成一強烈對比,而老屋馬背白色色塊即是畫面的焦點重心;此外,楊興生更利用多變化的黃綠調子延伸出視野的寬闊,使得尋常家門前的盆栽、綠樹、天晴,將老厝襯托得古意盎然,生機處處。在畫家楊興生的筆下,古老的北埔,彷彿又重新活了起來,有了新的生命。

新竹北埔因為地形不利交通,開發較晚,近年來逐漸被鄰近的竹東趕上,但也因此保留住一些傳統的文化。在北埔有幾幢百年老屋,紅磚曲巷,以及少見的鄉野聚落,即使歲月的變遷還能保留住先民的智慧,對北埔人來說,也許是一種福氣吧。



鄉居·寄情·在北埔【10F】

在北埔的地圖中，我們看見有許多以「隘」、「寮」為地名的地方。通常「寮」是指台灣農村聚落的特殊名稱；「隘」則是小關寨，是過去為了防禦番害而設的。或許因為如此，北埔的客家人才多了份強悍與內斂！

數大便是美
 每年十一月左右，苗栗南庄公路旁
 白茫茫的菅芒花盛開，極為壯觀，
 再加上其原始風光做背景，搭配
 起來真的很美，就算菅芒花季節
 過了，那種為開蒙過的鄉村
 原貌，也是難能可貴，這
 起塵脫俗的畫境，恐怕只有
 南庄才有！
 水牛、白鷺鷥、水田、菅芒花、
 蒼翠的田麻菜仔……一幕
 幕的鄉間田野美景，不斷浮現
 在我腦海中，這些皆是我畫
 了數十年的台灣情啊！
 楊興生

畫

中

話

台灣沒有皚皚的雪花，倒有白茫茫的「菅芒花」。菅芒花開，白絮隨風飛舞似雪花，入秋後，苗栗縣南庄鄉山間小徑、河邊溪埔皆可發現它的形蹤，但是想要覓一大片芒草卻不容易！往「鹿場」依山勢而行，放眼所及全是白茫茫的花海，透著陽光隨風旋轉搖曳，也透露出堅韌的生命力。

幾近一人高的芒花，遍佈整座山頭，漫步於小徑上，遠看好似湮沒芒花之中，頗能體會當年鹿場的歷史痕跡。鹿場本來是群鹿集聚之地，如今鹿群早已被人獵殺一空，爾後鹿場發現煤礦，很快煤也被挖空了；說真的，這裡的山川的確有引人入勝之處，但讓人擔心的是這些山川風光，會不會像鹿、煤礦一樣，被獵殺、開發殆盡？

秋天，是許多花草逐漸褪色，準備蟄伏的季節，當四處盡是一片蕭瑟景象，畫家楊興生卻讓菅芒花在這樣的時分蹦出生命力。畫作「南庄秋芒」格局廣闊，用色豐富，瀟灑的筆觸點描出自然的景象，層層油彩堆疊而成的肌理，使畫面呈現一種深邃、內斂的質感，令觀賞者感到輕快曼妙的詩情畫意，碧空、紅壤的相互映襯，景色清麗怡人。

在秋高氣爽的日子，放眼所見盡是一片雪白花浪，迎著秋風起伏擺盪，一波接著一波，直如白浪般。畫家將他豐富情感，所有心思都渲洩在畫布中，這數十年來，楊興生在大自然中覓集靈感、在鄉鎮市集中體驗人生、在畫作中反映出內心對台灣城鄉的情愛與關照，透過畫作，讓你我站在最接近台灣城鄉的地方。您是否開始回味起最自然的樸實呢？



南庄秋芒 【 15F 】

深秋冬初，走一趟擁有自然地形、自然景觀、自然生態的南庄鄉，「芒」裡偷閒正是時候。迎風搖曳的菅芒花，芒海隨著東北季風起伏，有如海上白浪翻騰。

或許畫家的脚步不及人為
破壞的快，但是只要我還能畫，
就會足跡遍及台灣各地的鄉間，
描寫取這塊土地最原始的面貌。
記憶的描寫，在一個急
欲前進的社會中，也許最
不是為人道，但在回首時卻
最令人憶起。畫作所能發揮
的作用，或許無法力挽狂瀾，
但我相信有朝一日，也許會是
失憶社會急欲尋回的那
一片拼圖。



北埔「大坪溪」為鄉內第一大河流，河流源頭從水際村流下，縱貫鄉內九大村落。十九世紀初，北埔最早開墾的水際聚落，即沿著大坪溪兩岸逐步向外發展，形成今天九大村落景況。所以從經濟層面來說，清朝時期北埔極盛的樟腦工業、日據時代煤礦業，以及現今茶、稻等農作物栽種，幾乎均取決於大坪河流域發展。近幾年，大坪溪整個生態有了極大的改變，一群憂心忡忡的鄉民大聲疾呼要求重視大坪溪生態，於是卅十多位鄉民自組「大坪溪護溪隊」，以具體行動表達對這片土地的關愛。

溪畔人家，讓畫家楊興生更貼近鄉民生存的軌跡與生存的溫度。不同的族群、文化在此交集，望著岸邊高低不齊，新舊摻雜的房舍，時間流轉的痕跡也隱約顯現。這幅畫作，如實的表達出畫家對大坪溪畔民居的感覺，雖然，它這不像歐洲印象之旅般的華麗，也沒有中國山水的形制，然而卻是台灣特有的鄉間景觀。

畫面上，那些最微妙的光線變化、最細膩的色彩轉折，深遠的空間、水面倒影、水氣的流動，都是他以最深入的觀察、一筆一劃描繪出來的，更重要的是楊興生總能在平凡的景物中呈現出令人感動的意境。楊興生的油畫技巧相當多元且大膽，深淺不同的色調，圓渾而有節奏、線條與色塊適得其所，烘托出溪畔民居的生命力與能量感。就連河邊那極平常毫不起眼的卵石，畫家都能賦予其豐富的形式美感。

面對台灣城鄉風貌的變化，楊興生常用兩種字眼來形容，一個是「感動」，一個是「感慨」。感動的是，它還保有原味，並沒有失去它的質樸；另一感慨是，還是漸漸破壞殆盡了。雖然只是一字之差，但畫家的心理，卻是滿多錯綜複雜的味道。



溪畔人家 【 40F 】

長期以來，北埔鄉民無論生活、信仰，甚至農業，均和這條溪關係密切。只可惜近年來，北埔人深深感嘆他們的生命泉源—「大坪溪」，正一點一滴消失原有的生命力…。

許多年來我徜徉在大自然中，樂此不疲，有時是烈日當空，或是夕陽無限好的時刻。

台灣的美景與容貌正在消失中，人為的，天災的，許多以前畫過的靜靜地云，今日已面目全非，只能在畫中回憶了。我希望我的畫不僅表現自然的形與色，更想注入大自然生生不息的生命力。

楊興生

畫

中

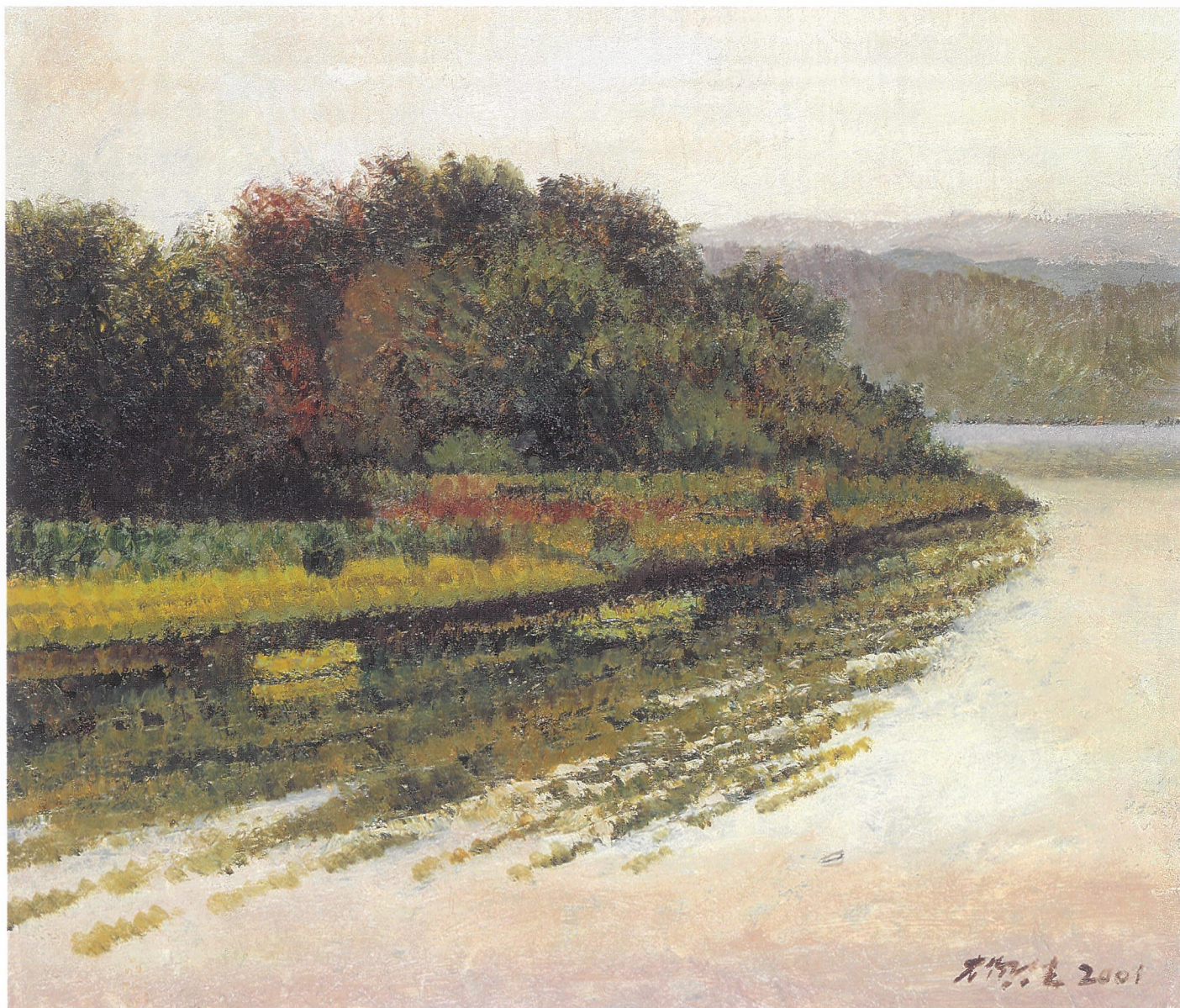
話

第一次外景來到新竹峨眉湖，畫家楊興生一口氣發出如此的讚美：「大壩築成的峨眉湖，雖然沒有日月潭遼闊，可是湖面非常平靜。再加上重重的山巒，跟湖光山色相映成趣；當陽光普照的時候，藍天、碧水還有綠地那種感覺，真的是美不勝收。來到這個地方，真的恨不得立刻拿起畫筆，畫它一個痛快！」

峨眉湖地處新竹縣峨眉鄉湖光村，因形似一彎新月又名「月眉湖」，是峨眉鄉內最娟秀的景點，充滿寧靜閒適的自然野趣。峨眉湖與獅頭山相對，環湖道路寧靜寬敞；傍晚時分，還可以看見成片的白鷺鷥起舞，景色十分優美。當地的人還說，峨眉湖的美，隨著四季的變換展現不同的風貌，春夏之交，土鯽上水，在湖岸淺水草叢間，老遠就可聽見成群的台灣土鯽戲春追逐拍尾聲。而每年秋涼後山霧濃重，湖面時而飄著紅紅的秋風落葉，時而濛上一層薄霧，一片白茫茫中點綴著點點朱紅，令人陶醉！

峨眉湖，就像一條綠毯上彎曲的腰帶一般，靜靜地躺在山城裡，如詩如畫。畫家楊興生將湖光山色之美搬上畫布，整幅畫的構圖簡單，主題也十分單純，主要是表現水色的色調變化，以及水波紋路的自然；岸邊的樹叢、遠山的變化，視野延伸到天際，可以感受到峨眉湖空間的恢弘，以及整個湖光山色的寧靜之美。

畫家楊興生將自己的藝術經驗和對鄉情的體會，畫說出城鄉的容顏，並畫說出在地的記憶！他總覺得像他這種年紀，經歷過台灣最美麗的那一年代的人，絕對有責任把台灣的美分享給下一代知道。你呢？是否也敢「責無旁貸」拍胸脯保證？！



畫說峨眉湖 【 10F 】

在繁瑣卻平淡的日子裡，如果很少有新鮮奇異的景象來裝飾你的生活，那麼，到峨眉湖來一趟「環湖之旅」吧！湖中有幾個小島，霧氣繚繞時，只見小島如珍珠般散落湖面，美極了。

對於六十出頭的我而言，十分
 慶幸自己在年少的時候就愛上繪畫，
 讓我对整个生長環境有更深刻
 的体認，尤其对台湾的鄉土之美，
 更是久久不能釋懷，且百畫不厭。
 因为台湾的鄉土美蘊含著一種特
 有的氣質，那就是村民忙於
 農事，勤勞儉樸，生活單純，
 使鄉村間處處洋溢著祥和、
 純樸、恬靜、清新的氣息。



畫

中

話

峨眉鄉位於新竹縣山區，高溫濕潤經常霧氣瀰漫，產茶歷史悠久，特別是俗稱「膨風茶」的東方美人茶。據傳日據時代，北埔茶農帶著茶葉赴北展售，總督府以天價蒐購，地方人斥為膨風，故又稱為「膨風茶」；又曾是英國維多利亞女皇指定飲用茶，乃賜名為「東方美人茶」，風味獨特，為台灣烏龍茶中的極品。

新竹峨眉的客家風情濃濃吹，除了美味的客家菜及茶香之外，老屋也同樣在此散發出老的情調，當我們一進入富興村的曾宅時，完全被老屋的氣勢給震懾住。「富興茶廠」，是一個封閉了近二十年的老茶廠，細看屋內的機器設備，以及整座屋宅的外觀建築，仍可想見當年的風光歲月。在過去電力還不是很普遍的年代，全村只見這一座「富興茶廠」燈火通明，連夜趕製茶葉，陪伴峨眉居民度過了百餘年的茶鄉歲月。如今，傳統的製茶業已經式微，古老的富興茶廠也淡淡地散發出褪色的風華。

門前的「迎客松」，略顯得老態的彎腰迎賓，恰與寫著「魯國世第」的大門成為一絕佳的弧度，在畫家楊興生眼中，備覺出優雅。畫家楊興生用比較強烈對比的方式，表現富興茶廠過去的風華與如今的滄桑，畫面的右方，背光面是深色的磚，畫家用彩度鮮明、紅得發燙的顏色來表現，和畫作左側灰色的牆面形成正比；他並使用畫刀處理油彩斑剝的肌理，灰牆上方隱隱約約可見的是紅磚砌成的屋頂，是經過歲月的風霜褪色的紅；中間進門的屋子，是間古老的客家建築風格，更是帶著情感與份量，讓欣賞者進入懷擁鄉土情愛之城。

富興茶廠，見證了峨眉鄉的茶香歲月，也見證台灣人曾有的驕傲，如今它雖然已經走入歷史，但是另一股城鄉文化的動力，卻永遠活在峨眉人的心目中。



峨眉·曾家·老茶廠【10F】

富興村曾家的紅茶老工廠—「富興茶廠」，建於日據時代，茶廠的整體結構、主要機器設備仍保留完好。它不僅是一間「茶的博物館」，其一百二十多年的「魯國世第」古厝，古色古香，吸引人的目光。

誰會想到青翠的八卦台地山麓下，竟然座落大量的多護龍或單護龍民居聚落？這次，我真的大開眼界！

多護龍的建築氣勢，搭配完院四周種植茂密的竹林，如同一座綠城包圍著，那種寬闊舒展的聚落景觀與池水相映成趣，像是勾畫出一幅田園圖般的寧靜。

楊興生

畫

中

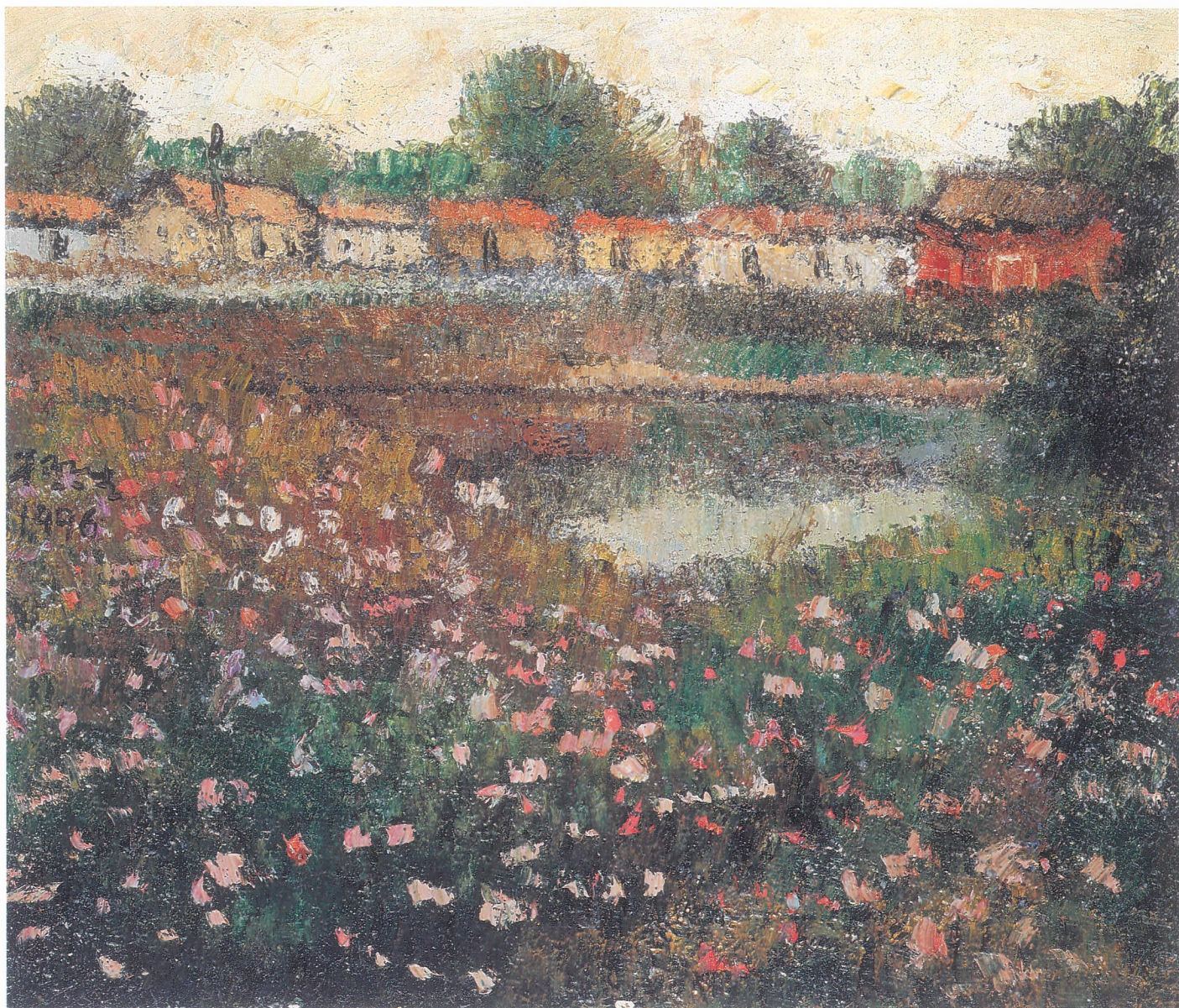
話

走在八卦山麓的山腳路上，從普遍的福佬話使用的下意識判斷，原本以為它是一般閩南人村落，然而卻被一棟棟龐大建築給懾服，這很明顯不同於一般閩南人的空間文化現象！

當穿梭在堂屋與房舍間時，又為其家居生活上的點滴所困，從語言、農事操作、信仰、女性持家，甚至特殊的族性和團聚，客家特性，全都一一展現在環境經營與建築風格上。

他們根本就是客家人！歷史遷徙、族群間的械鬥紛爭與歧視迫害，再加上生活在閩南人中，讓他們早已忘掉自己語言或不太願意承認自己是客家人，世代迭經下，他們是「失根的蘭花」…。彰化八卦山麓的現代『客』談，您可以看見小客庄故事的細緻面，更可以透過畫家美麗的彩筆，豐富您的生活美學。一大片花草、池塘，接連房舍聚落，呈現合一的視覺畫面，也表現出地方人文的樸實面。

畫家楊興生並不侷限於房舍的主題，反而將鄉野感受所迸發出來的情感，全力傾注在畫幅中。花朵，是楊興生常捕捉入畫的題材，構圖中，成簇的花叢產生活潑的延展性；再向平曠的田園望去，畫家以熟練的筆法及高明的用色技巧，增加了八卦山麓下聚落的可看性，顯得極為醒目突出。此外，您是否也注意到畫家為了讓花叢與房舍之間取得平衡，融入池塘使得整體的畫面趨於平穩而清雅呢。原來，卡早的田莊，是這般模樣的啊！



望向八卦山老厝【 8F 】

彰化平原是由漳、泉、粵、平埔族等族群合力開發，起初在此落腳的先民為客家移民，所以山腳路民居生活裡具有客家的文化特色，不過他們卻以福佬客自居。

我很幸運生在這個大時代環境，
交通快捷便利，隨時可以遊走四方，
而八卦山台地麓下的原始風貌
已深深地吸引著我，非常的純樸，
尤其是陽光斜照時，每個巷道角落
都成了絕佳的油畫題材。

這些老厝的後代子孫排除
萬難盡力的維護著，面對他
們善良純樸的真性情，
以及維護文化資產的苦心，
我們政府怎能忍心不協助
助他們完成心願呢？



「八卦山脈」位處於台灣中部彰化與南投的交界處，一般人對這一帶風景的初步印象是「八卦山大佛」。如果您來一趟深度之旅，將會發現藏身在山麓下的民居聚落，簡直可以用「活的地理教室」來形容，引人思古之幽情。

民居可說是常民生活的容器，絕對和居民的生活緊密結合，而且居民會受到其他文化因素影響，產生不同的文化。八卦山麓下的民居，沒有粉刷的磚牆面或紅磚瓦舍，乍看之下顯得老舊，卻是乾淨得越看越有味道。

「無論是用眼睛去看，用手去觸摸，台灣老厝總能顯現出那種生活韌性的一面」。畫家楊興生還感性的說：「畫老厝，不一定要太強調它的色形跟制式化的色調，主要是反映出老厝本身樸實無華的味道」。

像這張畫的構圖，畫家以紅磚屋為主體，斜面的屋身為陪襯，並利用陰影的塊面維持畫面的平衡，在畫刀與筆的運用下，描繪出紅磚的堅實與熱力。同時，為了營造畫面的活潑視覺，畫家還搭配電線桿、窗、小花叢和陰影斜度線條避免房舍的生冷感。就這樣，屋瓦磚牆的拙味，油畫的肌理、層次以及老的美感，楊興生就這麼抓住了！

藝術創作貴在創新，新與舊，衰敗與重生，站在八卦山山腳路的巷弄裡，看到了新生的綠意，彷彿象徵著地方新的希望、新的力量。

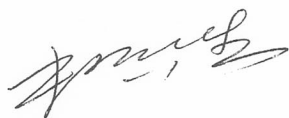


鄉情·八卦山 【 15F 】

傾聽彰化民居的歷史聲音！
傳統民宅正快速地消失中，民宅中的
古物遭竊情況嚴重…，我們隨之失去
的不僅是情感上的慰藉而已，舉凡前
人的建築藝術、生活美學、歷史文物
與族群變遷等都將因之而煙散。

有句話說：「建築是歷史舞台上的佈景。」那麼八卦山麓下新舊建築交角所代表的意義又是什么？

我常想，如果，台灣的建築具有台灣族群的多元特色，想必走在各城鄉不會有異域的迷失，還能敏銳地感受到家學鄉情的溫暖。



畫

中

話

探訪民居的目的是採擷蘊藏於常民生活中的民間文化。但是，這些記憶裡的「老家」、「舊厝」，卻漸漸被混凝土新大樓所取代，傳統建築的日益瓦解，田園農莊逐漸被興起的屋舍成片分隔包抄，最後通通糾結一處，僅剩的少數農莊淪為都市裡一個個低矮的古老社區。天哪！這到底是一個什麼樣的世界。

這些年來，八卦山台地附近的老農莊、老厝逐漸傾圮消失，有的幾經變貌而無從追求，而有的更是在新興的樓房包圍下，夾縫中求生存。就畫家楊興生而言，他仍然對老農莊有盤桓不去的美麗鄉愁，認為老農莊是本土與文化的源頭活水，並能不斷生發創新。可惜逐日都市化的老農莊，有些喜新厭舊、毫不遲疑的投入都市化的浪潮中。

在台灣鄉鎮純淨的土地與敦厚的生活型態漸漸消失的同時，畫家用筆將台灣土地的反思轉化為創作的原動力。誠如學者巴金所言：「我熱愛藝術、愛生命、愛自由、愛自然」，這正是楊興生同樣秉持的。畫面中，他追尋一種靜謐而無雜沓的農村意境，藉由豐富的主觀意象和色彩駕馭的純熟，使得畫面布局脫俗而富有新意，油彩的形色層次及肌理張力，更是平和自然地呈現出抒情韻味，無論是線條運用、筆觸的鋪陳和色彩堆疊，均具有其獨特的語彙。

楊興生說：「傳統客家建築可以入畫，卻不能天天面對。這些老厝大概已有百年歷史，被歲月侵蝕的非常快，我必須把握這最後的時期。看到這些斑駁、傾倒的老房子，我就會莫名的激動，怕抓不住、畫不完。所幸可以用『藝術』保留，讓傳統建築所蘊涵的人文精神和價值觀，都可能因此獲得延續。」

看，他就是這麼一位畫家，十足的活躍，十足的愛這塊土地。



八卦山麓下 【 40F 】

看似樸實守分的老農莊，好像向來就充滿了一種源自土地的生命力。在快速變遷的大環境中，日日年年做出自己的選擇，追逐著物質與硬體設施的堆砌…。

