

蕭進發

以筆寫心，以情觀照，筆墨丹青爲其言語

任何一件美的藝術品，必定有其感動性，它不但具備完美的藝術形式，也強烈表達了畫家內心感動的原質。毫無疑問的，蕭進發把傳統中國水墨畫沉睡已久的色彩全都喚醒了，前人無法表達的寶島晨昏或四季之情，栩栩如生地呈現在他的作品上。

長期投注於台灣水墨創作的蕭進發，他的畫，總有一層清朗與和暖，或許因為他來自陽光的嘉義吧！出生布袋鎮的蕭進發對台灣有著濃厚的情感，他深入台灣每一吋土地、寺廟、老厝，紀錄台灣的好山好水，也傳達畫家對台灣城鄉的深情。正如作家林清玄所描述：「…他的作品屬於文學作品中的『全知觀點』，或音樂裡的『交響樂』，是以一雙銳眼來俯瞰我們居住的這一片美麗的土地，其中沒有小山小水小風小景，有的全是大大山水、寺廟全景。可見他是一位胸懷寬廣的藝術家，在其山水畫中亦能看出他對鄉土的熱情，…渾厚、寬廣，有台灣味。」

真情感受，用心造境，蒼潤綿密的皴擦點染中，蕭進發呈現出你我熟悉的台灣鄉野幽靜；風貌見真情，品味見精神，蕭進發的鄉旅之歌不論是內涵、題材、布局及色彩等，每每都有不同變化的意趣與韻致，令人耳目一新。

羅丹有句名言：「要做一位藝術家之前，先學習做一個人」。畫家蕭進發的作品就是以其豐富的台灣情，認同這塊土地的美術紀行。

心內話



和蕭進發老師外景寺廟巡禮時，我突然想起以前的天真。小時候快要考試時，常常到宗祠或廟裡去看書，總覺得祖宗神明正在盯著，就自然而然專心了。

台灣許多老廟，經常在廟方喜新厭舊的心態下摧毀。因此，外景常會遇見『新蓋的老廟，如何看出舊歷史的痕跡？』等納悶問題。沒有傳承，無法延續！莫非老廟只能從畫家的筆下滄涼懷古？

賽夏族之巴斯達隘

pasu-taai 巴斯達隘原係稱「矮靈祭」，是矮人族的稱呼。這些年來的賽夏族人却希望能夠用自己的母語來稱呼這個祭典，喚回基本的尊重。

兩年一小祭，十年一大祭的 pasu-taai，在十一月的夜色下，我們窺見一場感喟十足的風暴，試看用豐富且和諧的顏色，用充滿盎然生命力的影像，寫說出人世祭典的夜會。

蕭進發

畫

中

話

臀鈴奏響；舞步擺盪，在苗栗南庄的向天湖，我們不分山地或平地人，手牽手一字排開往廣場。十幾年前的巴斯達隘，沒有一絲燈光，非親友的平地人都不能參加。凝望前方，朱長老以堅定的口吻說：「只要賽夏族人存在的一天，巴斯達隘就會一直持續地舉行。」

「賽夏族」是台灣本島南島語系民族人口數僅多於達悟族的一族，目前人口大約六千人左右，主要居住在新竹縣五峰鄉、苗栗縣南庄鄉與獅潭鄉，他們以鵝公髻山與橫屏背山兩山山脊畫界為南北二群。舉行 "pasu-taai" 祭典時，南祭團在苗栗縣南庄鄉向天湖，北祭團則在新竹縣五峰鄉大隘社分別舉行，從迎靈、延靈、娛靈、逐靈、送靈儀式中，賽夏族人祈求taai小矮人的原諒，平息taai咒詛作祟…。傳說是神秘的，通宵達旦的向天湖也是神秘的，一旁，畫家正以彩筆紀實躍動的生命力，誠如美國〈生活雜誌〉的一位攝影主編所說：「上帝安排好所有的題材，而我只是努力發掘與表現而已。」

心境是畫境的推手，畫家蕭進發以思想感情立意，以筆墨表現出賽夏族巴斯達隘的族群印記。就儀式本身的繁複與結構來看，「臀鈴」是最著名的文化表徵！整齊劃一的動作，奏出悅耳的節拍，畫家藉由水墨藝術反映出原住民少見的舞具特色，臀鈴的擺動、臀鈴的華麗，畫家賦予它節奏韻律，除了用心於色彩、筆觸外，蕭進發更追求畫面所呈現的情感與題材的意涵。瞧！婀娜搖曳，動靜皆有情，臀鈴在疏密有致的排列下，更勝於人物或是服飾特寫來得有真味。

對於「巴斯達隘」祭典的認識，試著去學習發現它、觀察它，甚至訴諸於文字或影像，將這些台灣特有的原特住民文化保存下來。哪怕只是一支筆或是一台相機，這些收穫將來可能換得你一輩子的感動！



賽夏族之巴斯達隘 【 68×69cm 】

pasu-taai巴斯達隘，一種不可摧毀的文化精髓，一個不能為現實所征服，深藏於賽夏族原住民尊嚴的祭典。

向天湖幽奇

遼闊遼遠的向天湖是寧靜的，一點兒也不輸給國外的景緻，雖然飽受歷年長河
的風雨滄桑，但這近幾十年來，在賽夏族
巴斯達隘祭典的舉行下，沉寂百年的向天
湖，從此揭開神秘的面紗，向人們展示
著往日的生機與活力。

蕭進發

畫

中

話

薄霧緩緩散去，在天光雲影之間，向天湖的自然美盡收眼底。面對這優美又充滿野趣的湖光山色，我們吹慣了冷氣的皮膚，享受到不曾有過的山風溫柔與清涼！

向天湖位於苗栗縣南庄鄉東河村，為海拔738公尺的山頂盆地。根據當地嚮導說，幾百年前向天湖水很深，湖內天然生長的魚類不計其數，以前的人因為見它在山頂上仰向天空，還稱之為「仰天湖」。後來湖水因天然的變遷且四周土壤流入湖底，形成田地與林地，直到民國七十四年省政府在此建構人工湖，才又回復到有山有水的「向天湖」。

回歸大自然是原住民的與生俱有的本性，賽夏族人對「大霸尖山」以及「向天湖」永遠保持一種對母體的崇敬及愛戀感。他們稱向天湖為「拉勒莫罕」，目前有二十多戶賽夏族居住於此地，而兩年一小祭，十年一大祭的「巴斯達隘」（即矮靈祭），大約在農曆十月十五日前後，南祭團會在向天湖舉行。一路上傾聽湖泊、土地與人的故事，向天湖，無疑是大自然給予苗栗南庄最好的禮物。

畫家用平凡的景物，呈現出內心的感動之情，用色彩頌讚向天湖之美；用構圖描述造物之奇；用光和影牢牢地扣住每刻內心的感動並化為永恆。看蕭進發的畫作，總流露出筆調凝練、鄉情濃厚，氤氳而瀟灑的山水意境，「向天湖幽奇」畫面中，深沈幽邃的抒情與空間營造，成就了秋天的詩意，當雲霧自山群中擴散、飄動，四周山水的明暗面，顧盼之間自然襯托出向天湖的清淨和神韻。其中，蕭進發還點綴了村舍，使寧靜的大自然有了生氣，引領觀賞者去凝視土地的孕育和自然的生息與共。

一般人身處台灣，卻不瞭解寶島的瑰麗。認真去看，其實台灣所處的環境是如此的充滿詩情畫意。重新去思考和關懷城鄉的發展，或許藝術就有這種自然的感染及啟發的力量。



向天湖幽奇 【69×136cm】

向天湖的天色 蔚藍
向天湖的幅員 寬廣
向天湖的質地 淨土

魏吶受天宮

站在廟前廣場遠眺台西平原時，我回想起
五年前尋受天宮寫生的心情與受天宮的現況，
忽然明白心中的印像是多餘的，因為有的
城鄉在鄉民共識下自有引導，如光，如熱，
如印之不盡的創作泉源。 蕭進發。

對於松柏嶺，您的第一印象如何？這裡除了「松柏長青茶」有名之外，創建於清乾隆十年（西元1745年）的受天宮更是聞名全台。每年農曆三月玄天上帝生日，全台灣各地信徒與分靈出去的廟宇都回來認祖歸宗，而此時的松柏嶺就像是舉辦「宗教嘉年華會」一樣，人山人海。

受天宮位於南投名間鄉與彰化二水鄉交界處。從「二水登廟步道」健行而上，我們步徑到受天宮，但也被眼前的景象震驚，這座老廟竟然在修復中。原來在八十九年六月，一場大火燒掉了受天宮的舊貌，否則廟貌整體的建築藝術看來會更肅穆雄偉、古色古香。這座全台灣最早的道教廟宇，擁有三百多年的歷史，雖然歷經九二一震災以及祝融之火，但是名間人還是希望再造松柏嶺新願景，走出自己的道路。

「取捨」在繪畫是一門藝術，如何取？如何捨？有賴於畫家的心思與經驗。畫作「寺廟巡禮·受天宮」有別於一般只取景受天宮寺廟作畫，強調的則是牌樓主體，以及來往香客、攤販之間的互動關係。從牌樓的形態、色彩的明暗、景物的布局、遊客動向的轉化，來兼顧整體畫面的和諧；從遠近的層次和虛實的對比，來延伸繪畫空間的深度與廣度，畫家蕭進發的筆觸始終流露出對土地的親切情感。松柏嶺受天宮的寺廟巡禮曾經是許多台灣人的懷想，對於母土的尊重與省思，〈畫說台灣〉節目希望把藝術當作藝術的反射鏡，至於畫家的畫筆，則是做為城鄉、文化、土地族群的一種見證。

那一晚，村眾們又例行相約在這座精神堡壘議事、討論鄉里的希望與未來，也讓一旁的我們不禁捫心自問：「探尋城鄉的活力與力量，該拿出什麼樣的觀點看待這一塊深愛的土地？」



寺廟巡禮·受天宮 【 83×96cm 】

您如何來看待一座全台灣道教信仰中心？如果只是祈求許願，點把香拜拜神明就走人了，那將是一件很可惜的事……

德仰紫陽門

駢足紫陽門，門楣兩側的石雕聯句，深得禪意，也引起我現場寫生的念頭。其實，繪畫的藝術性在於表現了什麼，而不是畫了什麼；一件好的藝術品，必定有它的感動性。其中，您不必看見它所具備的藝術形式，最重要的還有畫家內心感動的強烈表達。

蕭進發

畫

中

話

走訪獅頭山，您大可從苗栗南庄鄉進入，或由新竹峨眉鄉的獅尾前往。獅頭與獅尾之間的交通，全仗一條青石鋪就的石板古道，串聯起眾寺院，而「紫陽門」則是由前山遊獅頭山的必經之路，是輔天宮的山門。

山門是獨立的門屋，有界定空間、過濾訪客、防禦等功能。紫陽門建造於民國五年（西元1916年），屬穿堂式的獨立門樓，屋頂是重檐歇山式的建築，兼具厚實與輕盈美感，無論從造型、結構、樑桷雕飾來看，都是傳統建築難得一見的精品。長久以來，任憑風吹日曬雨淋，紫陽門所散發的歲月滄桑，相較於其他寺廟的華麗感，更烘托出它的樸拙雅砌。

不需要刻意的灼耀色調和誇張的形相，畫家忠實反映出的正是對獅頭山紫陽門的文化禮讚。《德仰紫陽門》一作，蕭進發以豐富的墨階來點化，營造出明暗、凹凸幽深的景趣，老樹新枝的蒼鬱華盛，紫陽山門的樸拙無華，在筆墨質巧表現上尤見功夫。首先，他勾勒出紫陽門建築藝術的時代風骨，並以乾筆皴擦出壁面的古樸與歲月斑剝印記；在設色渲染方面，畫家隨類賦彩，使得色與色之間具有呼應的和諧效果。同時，在客體的安排上，稜線稜角部分他還安排動態人物，使得整個構圖穩定，著實令欣賞者再度引燃對獅頭山的情懷，以及重新審視古蹟存在的價值與意義。

從日據時代到今天，紫陽門的滄桑，蕭進發已經畫說出最有力的文化傳遞！斑剝古色的廟宇，廟構陳舊老化當然要整修，但不是全面更新。否則台灣寺廟，怕的是往後只留給後代子孫懷舊的老照片。



德仰紫陽門 【 69×90cm 】

塵外不相關，幾閱滄田幾滄海；
胸中無所得，半是青山半白雲。

清水岩

在的區主義逐漸抬頭的今天，若有一間老廟來
 凝聚大家的感情，一條老街來緬懷古人的
 足跡，掃除人與人之間的藩籬，重新喚起
 溫馨的共同記憶，為我們居住的城鄉，創造
 人子的關懷與回憶，將是縣市地方特色的目
 標與課題。

蕭進發

清水岩寺，座落於社頭鄉山麓，始建於清雍正六年（西元1728年），主祀三寶佛及觀音菩薩。寺院仍保有傳統風貌，寺中「慈雲廣被」、「南海慈航」古匾與寺前「滴水清心」石碑、百年老松烙印著歷史痕跡，引人懷思。

寺廟前略有腹地，林木扶疏，令人有清幽靜雅的氣氛。除了古蹟，清水岩寺附近有觀音山登山步道和7100公尺的自行車道，是彰化人休閒的最愛。

近年來，畫家蕭進發鍾情於台灣寺廟的描繪，他的作品具有紮實的功力與神韻。畫面構圖飽滿，結構完整，造型嚴謹且色彩和諧，強調寺廟造型的再現能力與回復視覺形象的效果，重視借助細節的刻畫來營造藝術氛圍。筆觸雄渾大氣，真可謂具有「致廣大盡精微」的藝術活力。在色彩的應用上，蕭進發把深沉與鮮亮結合起來，創造出一種典雅優美的意境，顯示了畫家對寺廟的感悟和對造型原則的把握。

幾乎所有到廟裡的信眾，都把目的擺在祈求許願上，更遑論欣賞建築裝飾工藝之美。例如三峽鎮祖師廟，是集當代藝術家構建而成，外國人視為藝術瑰寶，然而台灣民眾卻以拜拜為主，殊為可惜。「寺廟」是一座常民文化的藝術殿堂，它集成文學、音樂、繪畫、雕刻…等綜合藝術，值得我們用心去欣賞。



寺廟巡禮·清水岩 【90×120cm】

社頭鄉清水岩與南投縣的碧山岩、花壇的虎山岩，自古以來並稱為中部三大名岩。

畫說八卦山麓風光

早在二十年前，引響鄉村到處呈現着以連綿田陌相接的景緻，尤其是莊稼人家的濃厚人情味，更使得別處的風土人情益顯濃郁溫醇，別具一番風味。

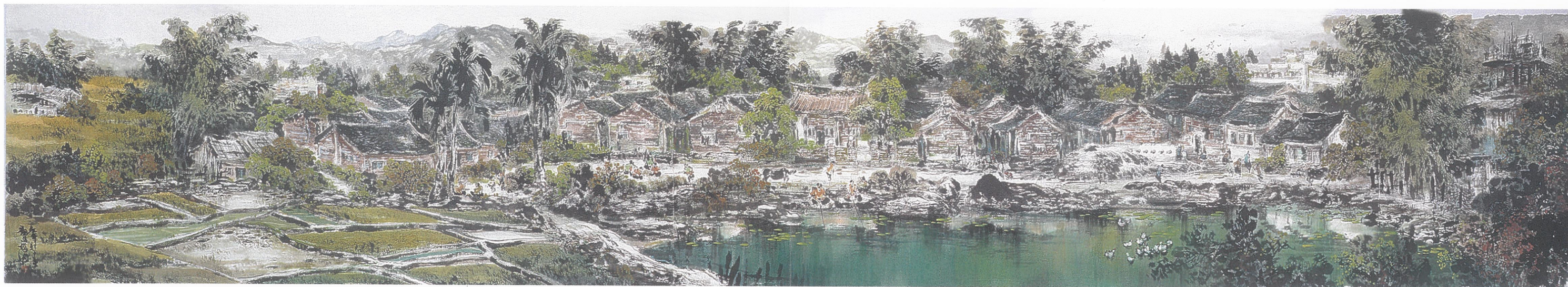
誠然，過往的事物已消失不復，但它們確實存在過，而現在只是過去之延續！希望融匯起您對台灣鄉情的自然流露，也看到自己幸蒙參與的流金歲月！
蕭進發

八卦台地從大村鄉到二水合和村之間約十六公里多，大概有六十多處民居聚落。

民居建築依山起築，大多坐東朝西或稍偏南或北，採坐山面水的宅相格局，其中以八卦山脈西側邊緣的社頭崎腳劉宅與月眉池劉宅多護龍古厝最具代表。不僅是提供民眾對閩南、客家拓墾溯古探源的好去處，對一位從事藝術工作者來說，更可在欣賞先人精心傑作之餘，同時還可以用畫作紀錄鄉居生活的悠閒與愜意。

月眉池劉宅是畫家蕭進發繪畫的主軸，畫幅的四邊幾乎被翠綠搖曳的竹林圍住，幾畝水田與月眉池泱泱鄰鄰，老厝屋宇樸雅，譜出王維般的田園境界。“塘”是表現難度甚高的景色，而畫家卻能從生活體驗裡，將周邊的變化豐富起來，稻埕草堆、鄉間小徑、家禽成群，甚至農家生活，順手拈來點綴畫面，情趣盎然。再加上田埂的畫面處理，遠近寬容，長短方圓，從他的分割與用色，恰如其分的移轉運用，提昇意境，讓人難忘懷於月眉池劉宅的風韻清華。

一幅畫作要耐看，能吸引觀賞者駐足品味，其畫作當中的氣象萬千絕非「影印放大」這般的簡單，而是需要更多的藝術滋潤和心靈累積。八卦山麓下的聚落之美，愈深入愈能發覺它的農閒情趣，令人在讚嘆之餘，也帶有些許的欽敬。



翠繞八卦山民居 【 78×366cm 】

八卦山麓動人心，遺忘鄉居福佬客；
民居拾景原貌真，老屋見證台灣情。

遠眺八卦山

做一個畫家，畫一張畫不難，但做一個具有個人創作風格的畫家則較困難；而做一個在觀念、思想上有突破性及影响力的畫家則是最難。

描繪大佛、佛像、現代或農村景色，不僅只是讚嘆八卦山之美，更要適度的融入人情，還有對生命與文化的一種反思！

蕭進發

上八卦山不稀奇，騎單車而上才夠噲！

高踞八卦山的釋迦牟尼佛是彰化市地標。登臨其上，林木青蔥視野開闊，而且動、植物的自然生態景觀豐富，特別是每年三月春分前後，灰面鷲由南洋等熱帶地區北返過境八卦山脈，「鷹揚八卦」的場面，蔚為奇觀的壯美！

這般的千姿百態，畫家蕭進發為八卦山的藝術更添一筆，他給這座被無數畫家描繪過的台灣觀光勝地，一個全新的視點“有生氣、神秘、幽境、沉著和多姿多采”的內在活力。獨特的水墨技巧，八卦山自然環境的構圖布局，以及對主客體間的和諧轉化，都表現出畫家對台灣城鄉所具有的人文意義，有多麼的熱情和堅信。

「畫說八卦山」一如蕭進發所有的山水畫一樣，表現的是一個畫家對生命的禮讚，他們不是一些名勝古蹟的純風景畫，而是對自然風物的神奇美麗、平凡土地之天然韻律的藝術禮讚。

雖然，我們錯過了與灰面鷲的時空交會，卻滿心喜樂的看見「八卦山風景區」用心整合資源，以「生態、體訓、史蹟」等主題特色，重新將八卦山規劃成國民健康休閒旅遊的好去處。

相信，八卦山這個響叮噹的名字，能讓您的心情在舒緩的步調中，得到徹底的解放。



畫說八卦山 【78×212cm】

生態、寺廟、老厝巡禮中，「八卦山風景區」可以用四個字形容，那就是「動靜皆美」。



0

8

9

虎山岩

使老廟每盞光華，生機盎然，唯有文化人的
 投注與在地人的覺醒，才能讓舊的東西
 有新的價值。我們期盼真實的老街老廟，
 能像畫家筆下的線條，柔的迷人，引之入
 勝，而非只能在紙上回味過往的尋光些
 滋味。

蕭進發

畫

中

話

據聞虎山岩的山形恰似臥虎，這座寺廟正建於臥虎的下顎，附近居民都稱此地為虎穴，藏有虎神，山上林木森森，居民不敢隨意砍伐，以免驚動虎神。

虎山岩前庭寬廣，並闢有花園及步道，四周林木蒼鬱，「虎岩聽竹」為彰化舊時八景之一。寺廟後方有聽竹亭一座，充滿寧謐安詳，寺有對聯曰：「虎嘯龍吟為無為有，山明水秀是色是空」、「佛塔風霜古，禪房花木深」，頗有禪意。

畫家蕭進發墨筆下，述說的並非是一座座金碧輝煌的廟宇，而是一則則老故事。他整體考量作畫虎山岩，由外而內大膽鋪色，再由內往外加強輕重，收拾全局，最後畫龍點睛強調主體，頗能掌握寫生的氣氛。

寺廟老樹，除了應注意到遠近空間、透視比例之外，結構特色、景點人物都關乎畫面構成的成功與否。特別是老樹溫潤的墨色與粗獷的筆觸，綠意盎然中更夾雜著歲月所刻繪的容顏，或許是這份熾烈情感吧，才能感人至深，以畫服人。

寺廟是精緻的紀念性建築，是神明的殿堂，也是信徒的信仰中心。除了空間規劃和形成格局有一套複雜的規矩外，還包含木雕、石雕、泥塑、陶藝、剪粘、彩繪、書法…等裝飾，這些裝飾不僅具有視覺上的美感，更反映出中國人趨吉避凶、祈望教化和自我表彰的人生觀，充分展現出民間的豐富內涵和精神文明的宗教藝術。



八卦山虎山岩 【64×213cm】

座落於花壇鄉岩竹村的虎山岩，為列名三級古蹟的古寺。環寺四周，茂林修竹、清幽雅靜，接鄰的虎山岩展示館，有佛像雕刻、祭拜禮俗文物展示，可往參觀利用。



0

9

3

松柏嶺茶香

早期農業社會，人家見面都會打招呼說：「呷能沒？」
來到南投知間，當地的腳底掛在嘴邊的却是：
「來去阮厝嚟茶，顯不在地的豪情。若說台灣
哪裡有「好山、好茶、好遊樂」，我想，非名聞
松柏嶺莫屬。 蕭進德。

畫

中

話

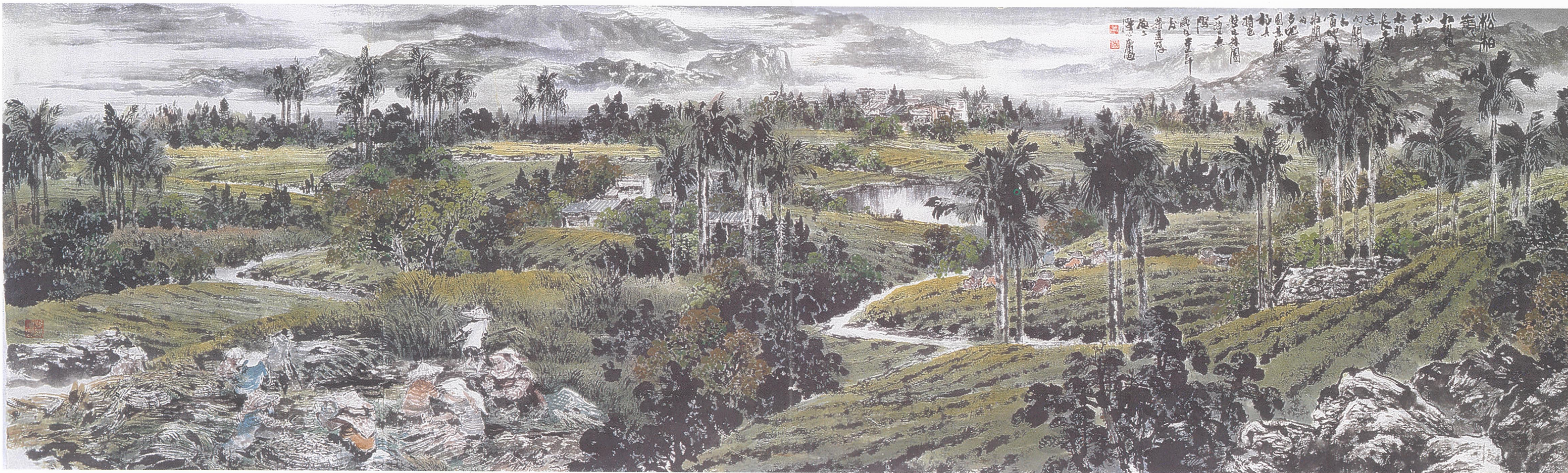
「茶鄉、茶香」，松柏嶺「找茶」去！松柏嶺的美，就像它盛產的茶葉一樣
“味啲千般風情”。

層巒聳翠的松柏嶺位於八卦山脈南端的最高峰，長年雲霧瀰漫，四時氣候變
化景色幽美，是台灣避暑的好去處。而且地質氣候適宜，出產的各種茗茶非
但香、色、潤、甘味俱臻，早在民國六十四年，先前總統蔣經國先生有感茶
葉的芳香不輸凍頂茶，特命名為「松柏長青茶」，風行國內外。

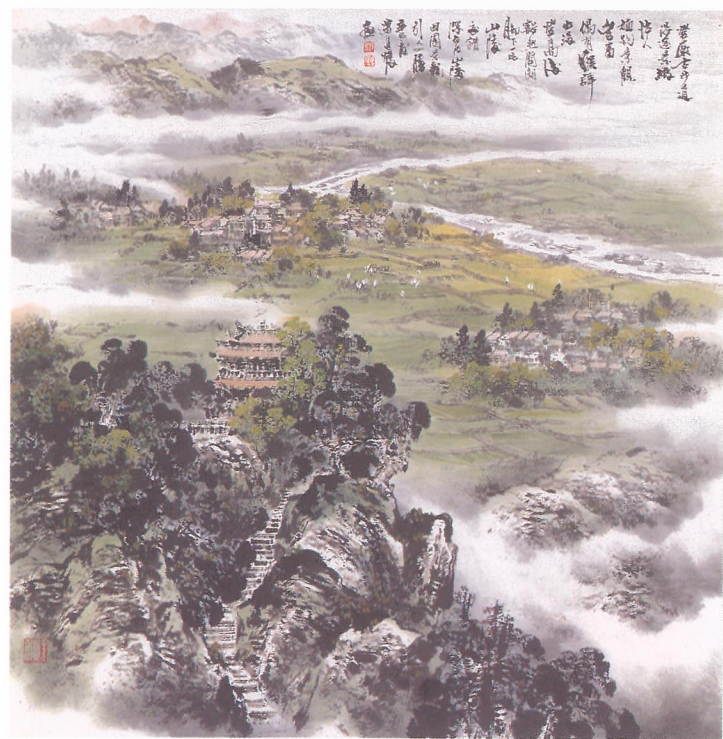
沒有一絲的文人做作，畫家蕭進發有的是擁抱天地和實在的魅力。他以石綠
為主色，傳達茶山洋溢著大自然生命氣息，並在茶園遠近處以重墨布局大小
樹木，突顯松柏嶺上一片濃翠欲滴。對於農家生活的尊重與珍惜，其造型筆
法厚重、圓渾，人物形象粗獷、樸實，使得「松柏嶺茶香」整幅畫作顯得自
然含蓄。

而另一幅畫作「受天宮遠眺」，則是以受天宮為前景，鳥瞰「田中」與「濁
水溪」的景觀，一筆一墨均充分掌握住遠眺自然景物的構圖布局。畫家蕭進
發在空間虛實的搭配處理上，色調統一、暖意盎然，恰如其分描寫深入，而
不流於形式。

如何泡壺好茶？如何分辨烏龍、翠玉、金萱以及四季春茶？走訪茶鄉步道，
青翠山巒及壯闊的茶園處處，民眾還可以參觀製茶過程以及欣賞到黃昏夕照
的絢麗景色。為了迎接新生活主張，松柏嶺在叁山國家風景區管理處規劃下，
發展出生態、體驗製茶等深具教育啟發的產業觀光，因此，正展開雙臂
熱情邀約您前來，一同來呼吸「松柏嶺」的香茶、鄉茶。



松柏嶺茶香【64×213cm】



受天宮遠眺【83×96cm】

雲霧山中採茶菁，茶香滲透展風情。
人家說，「找茶」非得上松柏嶺不可，因為當地人都有「客來敬茶，以茶留客」的習性。



0
9
7

錦繡南庄

沒有大型的飯店，沒有遊樂區的遊艇，這裡有的，是田園、山水、咖啡香！

苗栗南庄的純淨大地，具有一股讓人返璞歸真的力量，它給畫家的不僅，是寫生創作時的靈感呈現，還不時透露南庄些自然息，相連、互相依賴的關聯性，原素，知識除了尋目青翠，原素目於些工地對話(畫)的感動。

蕭進發

畫 中 話

族群的人文之美，獅山的古寺羅列，再加上煤礦、林業的史蹟斑斑，南庄鄉的美得天獨厚，堪稱是台灣山城碩果僅存的淨土之一。在畫家蕭進發的眼中，南庄鄉，就好比是一塊閃亮的翠玉，鑲嵌在苗栗縣的東北角，不時地散發出迷人的光采。

苗栗縣南庄鄉位於中港溪的上游，全境山稜綿互，名符其實的好山好水。族群結構包括有客家人、泰雅族與賽夏族，彼此相互尊重包容，展現出多元的文化風貌，舉凡賽夏族「巴斯達隘」節慶、獅頭山佛教勝地、客家傳統美食、鱒魚大餐、泰雅族手工藝、向天湖的靜謐以及鹿場的真情山水，皆打開了都市人心靈疆界。

山水畫的意境，往往要表現出數十里的廣闊空間氣勢、處理複雜的結構與深遠的層次。畫家蕭進發師法自然，摒棄以往習自大陸來台師輩畫家的傳統皴法，採取較自由的手法和視覺觀點描繪台灣的風土。畫作中，他以中港溪為主軸，以蓬萊溪為輔；先定氣勢，次分間架，再按賓主位置來決定遠近疏密，然後穿插獅頭山廟群、吊橋等景緻，加里山、八卦力山的雄渾山容，寬廣的河階台地、農舍村落散居其間，充份掌握住南庄到三灣的寫情寫意。縱然山川無言語，但是那壯闊的氛圍，早已扣人心弦。

山水性情，千變萬化；春夏秋冬，生於筆下。台灣雖然不大，然而卻是小而美，如果你用心去行走，答案就在各縣市的鄉鎮裡。「畫說台灣」節目看見台灣之美，也聽見在地的聲音，而畫家的畫筆，也會一直在福爾摩沙這塊土地上揮灑芬芳，您的心呢？用雙腳化為行動吧！「錦繡·南庄·傳奇多」，日後對於台灣這個「普羅旺斯」的印象，您可別只定睛在巴斯達隘節慶！當然，還有更恣意的田園體驗。



錦繡南庄 【 62×385cm 】

南庄，苗栗縣第二大鄉。她的美，就像是法國的普羅旺斯，裝載許多人的田園夢……



1

0

1

森林·古意·獅頭山

歷史寫在廟宇上，而文化則是深植於人心，獅頭山
開山一百餘年，早已成為台灣佛教聖地的
代表之一；普救長鐘，隨著時代的轉變也愈
顯得森林古意，只可惜，台灣人却漸漸忘了
它的靈秀。
蕭進發

畫

中

話

老廟雖老，其命唯新！獅頭山座落苗栗南庄鄉、三灣鄉和新竹峨眉鄉交界處。這裡的佛寺、道觀非常多，前山有勸化堂、輔天宮、開善寺、舍利洞，以及饒益院五座，羅列後山的還有六座，早在日據時期就以「獅山佛門」名列全台灣的十二勝景之一。

它的山形如祥獅偃臥，曲水環迴、群山拱衛，再加上經年雲霧縹渺，也讓聖山增添不少靈氣，任憑您從不同角度來賞景，當下心中總會浮起微妙的感動。而且，更難能可貴的是，歷經百年的擘劃經營，獅頭山在營建過程中能兼顧到生態保育，所以處處顯得蔭翳蔽空，林相複雜優美，堪稱台灣低海拔地區觀覽各類動、植物生態的重要據點。山的空靈，涅槃的禪意，山峰、林木、古寺、整個天地濃縮在尺幅之間，舒展在一片蒼鬱墨海裡。究竟畫家蕭進發，是如何形象飽滿的表現獅頭山鳥瞰時的深博呢？

這幅畫作是取景自勸化堂的前庭，正面朝向南方蜿蜒秀麗的中港溪流域。在畫幅的統一律調中，蕭進發充分掌握住鳥瞰獅頭山的傳神寫照，布局靈變、用色濃郁而雅麗。他以光感與雲霧流動表現出對加里山的靜心體察，前景更以輔天宮赭紅屋脊與後方的青山相稱，不只構圖巧妙，其中墨色的濃淡、明暗以及冷暖色調的對比變化，更強調出其深遂、力度豐厚的意境，當然也賦予寺廟靜然無華，以及時間刻繪的滄桑履痕。

登高望，壯觀的廟群一覽無遺。獅頭山風景區豐沛的人文歷史，孕育出獨特的寺廟巡禮，不論是建築格局、結構以及裝飾藝術，在在都能讓人體會到獅頭山不僅是宗教信仰的聖地，也是欣賞台灣寺廟建築藝術的殿堂。古寺與青山相依，白雲徘徊掩映，獅頭山的毓秀鍾靈，令人嘆為觀止。



森然·古意·獅頭山【79×216cm】

廟結獅山勢巍峨，顧則清高喜絕塵；
紫陽門外千峰秀，翠色蒼波一望平。

畫說勸化堂、輔天宮拜殿

寺廟、老厝、好地方與寫生，一直是多年來圍繞在我身旁的幾件伴兒，以水墨畫紀念台灣寺廟之美，也成為一種自我期許的社會責任！這些年來我發現，年輕人不太用心逛古蹟、看寺廟，建議試著把文化資產的參訪當作一種知識涵養的過程；把尋訪好地方當作生活改造的伴兒，那麼日後對於寺廟，就不會只停留在全標題知以內求功名用。

蕭進發

畫

中

話

獅頭山的三大廟，即代表「西方」的開善寺、「天堂」勸化堂，以及「地獄」輔天宮，在獅嶺林立的廟群中，又以「勸化堂」的規模最宏敞，廟貌也最堂皇。

創建於清光緒27年（西元1901年）的勸化堂，涵蓋儒、釋、道三教，以扶鸞開堂的方式濟世勸化眾生，兩側禪房及新建朝山樓供香客住宿，四顧遠山如畫，氣韻清謐。廟內還保有石雕、木雕或彩繪等豐富多樣的傳統藝術作品，可以說歷史與藝術兼具，知性與感性並容。順著山勢前行，過了山門「清虛門」來到了地府「輔天宮」，輔天宮是唯一不貼岩壁而建的寺廟，創建於民國四年，主祀地藏王菩薩。一入正殿，磁磚鍛燒的十殿閻羅圖讓人印象深刻之外，殿內龍魚鳥獸人物圖的石柱與拜殿四點金柱羅馬式、希臘式造型、檐柱的石雕龍柱，更令人為之驚豔，展現了匠師建築的包容度。

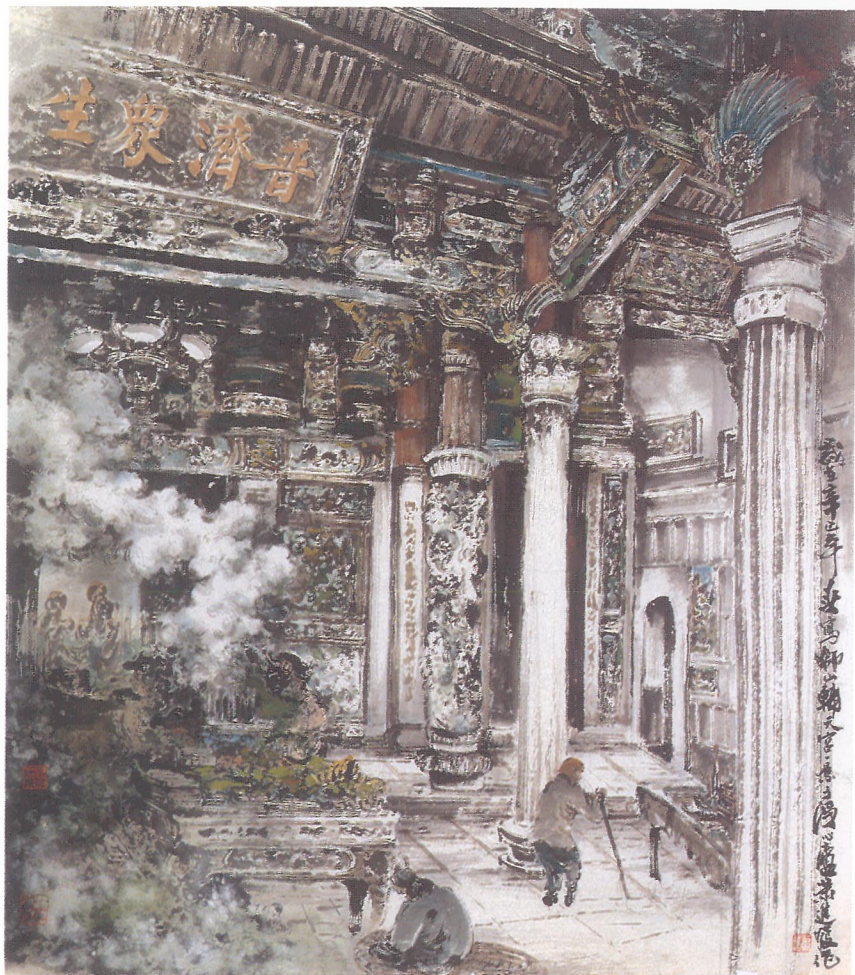
登覽獅頭山風華，畫家蕭進發從逐漸褪色的寺廟巡禮，傳達出護衛本土文化的迫切，藉由構圖、筆觸、色彩和線條，恰如其分地營造出『勸化堂』廟貌的宏偉。他採取約三十度仰角讓構圖統合有動態與層次變化，並將後山、遠山、廂房、香客以及香爐等周邊景緻著力表現在全局的布局裡。畫面上，蕭進發亦強調墨韻交融的多變，掌握水墨出乎預期效果，賦予建築物渾厚樸質的壯美，久有餘味。

即使是廟內的一隅，輔天宮內所蘊藏深厚的禪意，畫家仍然將其獨特性展露無遺，追求有別於寺廟外觀的特質。在線條的韌性和墨色的韻味下所構築的輔天宮拜殿，設色清雅，為了增添畫面中的動感，蕭進發還藉由香煙裊繞的流竄和擴展，產生一股張力，並透過石柱的格局與信徒的安排，烘托出畫作的宗教情懷。

手持三柱香，您都求些什麼呢？寺廟的廟裡廟外、一磚一瓦，都代表著民間工藝的巧思，值得您來解讀。



輔天宮拜殿【69×78 cm】



畫說勸化堂【218×85 cm】

勸化堂前瑞氣融，雕樑畫棟奪天工；
脫塵滌憂俗慮清；曲徑通幽輔天宮。

畫說新竹都城隍廟

新竹都城隍廟的一磚一瓦，在都透露本國工工情和歷史軌跡。透過水墨藝術的創作紀實，我希望能更蕩漾新竹都城隍廟的文化魅力！

對於新竹都城隍廟，每個人心中浮現不同的畫面。是廟口香味四溢的貢丸、米粉，還是寺廟古老精緻的建築，老城隍除了讓人充滿感念之外，年輕的一代更應該知道。

蕭進發

畫 中 話

揚善戒惡「威靈公」；理陰贊揚「都城隍」。「城隍」，是專門掌管陰間與陽間賞罰善惡的神明，因此城隍廟的佈置猶如古代的衙門。列屬二級古蹟的新竹都城隍廟，座落於新竹市區精華地帶，創建於清乾隆13（西元1748）年，其廟宇規模在當時是全台之最，廟埕的市集小吃攤，日後成為新竹特色之一。

據史載，光緒17（西元1891）年，全台官民在此舉辦護國佑民法會，晉封為新竹都城隍，為台澎地區唯一的省級都城隍廟，又因顯靈禦匪有功，光緒皇帝賜頒「金門保障」匾額，成為全台官位最高的城隍爺。城隍廟歷經多次翻修，現今廟貌重修於民國13年，殿宇雄偉雕刻瑰麗，為三開間三進兩廊左帶觀音殿的廟宇建築，以三川殿及三疊式屋頂最具特色。廟內文武判官、范、謝將軍及四捕快之雕琢精緻傳神；而懸掛在屋樑上的「大算盤」，是城隍爺用來計算人世善惡的，而且，每年到了元宵節，花燈、人群將廟宇妝點得熱鬧繽紛，每年中元節城隍出巡，更吸引各地信徒湧入。面對這饒富藝術價值的古廟，畫家蕭進發會如何以長卷水墨畫來抒發胸臆，傳達出寺廟信仰與地方文化結合的深刻意義呢？

畫面裡，他以廟身側面為主題，串聯起周邊商家小吃與鄰近市街，營造空間的深度與畫面張力，並略帶潑墨的淋漓氣勢，使其街道風貌多樣而不變。即使週邊招牌林立，但蕭進發仍力求樸素、自然，避免過多的色彩而流於俗氣。水墨的深沉，虛實之間，除了滲透出都城隍廟的歷史風華之外，流暢的形與色，再加上香客的流動感及遠方樓房的現代感，更突顯出新竹都城隍廟的莊嚴，以及在新竹人心中的地位。

繪畫，是一種表達，一種紀錄。新竹都城隍廟，廟裡有執掌陰陽的城隍爺；廟口賣的則是遠近馳名的新竹米粉、貢丸。你看，即使是邁入高科技的今天，「老城隍，新新竹」，還是只有城隍廟才夠道地。



寺廟巡禮 藝術尋根

廟會、藝術與文化這三樣元素，要串聯接軌並非容易；但是，新竹都城隍廟做到了，而且一直努力在做。

一般人對寺廟的刻板印象，多半在乎廟的富麗堂皇、香火鼎盛與否。其實，在漸漸冷漠疏離的城市中，我反而認為，有時候「藝術」會是連結土地情感與心靈慰藉的新信仰。在民國八十九年，有感於新竹傳統戲曲的沒落，新竹都城隍廟扶持了「新竹市北管促進會」及「新竹市國劇協會」，其多次的登台表演，讓人感到欣慰，因為這些『愁子弟』讓新竹人對傳統戲曲，油然升起那股懷念的滋味。

如何詮釋當代廟會？這五年一路走來始終如一。發覺宗教信仰結合傳統藝術，對於文化傳承及凝聚新的地方情感顯現的效能非常之大。很高興給我機會作了一件這麼有意義的任務。

新竹都城隍廟總幹事

鄭耕垂

遐邇聞名都城隍，燭光人影香火盛；
廟埕小吃萬人迷，威靈福祉護眾生。

畫說新竹都城隍廟 【62×341cm】

