

江明賢

一事能狂便不凡，只為藝術而執著……

從小與大自然為伍，「天人合一」的情懷，以及村人刻苦耐勞之精神，啟發畫家江明賢做為一個藝術工作者的「衣帶漸寬終不悔」之全心全力投入與執著。

不能大「放」，何能大「得」？年輕時，曾帶著熱忱想法與徬徨，離鄉背井遠赴歐洲留學，江明賢因著教授語意深遠的話：「不管你來西方想學什麼，千萬不要丟掉自己民族特有的東西」。深深地觸發內心深處的疑慮，在「當下」時刻，對水墨畫有所執，有所變。

藝術離不開生活，「寶島用心行」這一路走來，他用墨筆畫下了所有經官方及未經官方鑑定的古蹟。江明賢的水墨色彩透露的訊息，不只是昔日往事的追憶，而且還容留了廣闊的思考空間，他充分掌握中國宣紙、棉紙「不載重色」的特性，使用乾而濃的色彩，以毛筆在紙面上快速運動，讓紙面和色彩輕快接觸，格外顯得清靜明朗。江明賢更打破文人畫「不入畫」的題材侷限，擴大觀察和體驗，經過心靈的篩檢和技法的過濾，守住水墨精神，絲毫不失，這無疑是其作品特色。

評說台灣的綺麗和昏暗、歡樂和痛苦、悲歌和歡唱，江明賢的畫說台灣，不僅在「畫」，而且還有「話」和「化」的深層意義。在回首來時路的追憶中，除了不忘舊日情懷，你是否也感受到江明賢畫作的「風骨」呢！

心內話



和江明賢老師採訪報導台北市古蹟時，我才發現原來生動的歷史和當代的潮流，在台北都會竟構成如此巧妙的平衡！

這一路走來，我們經歷過剝皮寮瀕臨消失的窘境，也揭開過台北賓館與總統府的建築面紗；當然，體驗新生南路上美麗教堂神聖祥和的氣氛，讓我現在還記得，那天午後陽光扎得我眼睛老是睜不開！

畫說湖口老街
 老街不是地方繁榮，不此表為伍！
 在工商快速轉變的社會裏，老給人的印象是：
 是緩步前進的動力，但在求新求變的時代，吾友
 而覺得台灣這塊土地，總隔不一些具有文化氣息
 的標記點，才會讓人有「根」的感覺。
 江明賢 題

畫

中

話

好安靜的一條街，好一群和善的客家老人，你看它的拱圈牌樓和外牆上的立面，整排氣勢非常連貫。誰會想到在湖口交流道附近，會有這樣一條壯闊整齊而且保存完整的紅磚街屋，在高速公路上也許只是驚鴻一瞥！

湖口老街建於民國三年到八年左右，街屋多為二落或三落式的狹長平面店舖住宅，全由紅磚穹拱方式建築，屋簷口還立有鳳凰、獅身、花卉等立面雕飾；放眼望去，兩排筆直的紅磚街屋交會於老廟—「三元宮」，雖然總距離不到三百公尺，其中的老中藥店舖，板條美食、吳半街……卻是客家文化的菁華和縮影，即使老街老了，但這裡還是湖口人的集體記憶。

老街的意境，如何強調古拙的美感與雄偉的氣勢？畫家江明賢企圖用水墨寫意的方式來表現老街的硬度與陽剛之氣，並透過主觀的審美意識以西方透視學原理，將老街的歷史、建築、人文特色融合在一起，展現老街古樸懷舊的情懷。他採取由下而上的畫法，營造左高右低、前高後低的雄偉視覺效果，賦予老街莊嚴的地位，畫面從筆直電線桿起始，由近而遠的長距離銜接整條街景；電線桿上小鳥靈巧地點繪其間，形成天空點、線、面的巧妙布局，此外，亭仔腳外頭停擺的腳踏車、汽車和人物錯落其間，更帶出老街真實而活絡的生活實景。

透過水墨色設的鋪陳，老街風貌的呈現，就像一位夠份量的耆老一樣，不禁引領觀者遁入畫中老街的似水年華。縱然，繁華一時的老湖口，卻也在車站的存在與遷移之間，嘗盡了幕起幕落的滋味，但如今老街所需要的不再是繁華的人群、流水般的車潮，而是民眾對老街關愛的心。



湖口鄉韻 【 90×62cm 】

有一條老街，就在新竹縣湖口鄉的土地上，它沒有太多聲音，沒有過多喧嘩，以至於大家的印象中只有三峽老街、迪化街。

畫說剝皮寮

當國小教育資源與古蹟保存發生衝突時，該如何
做取舍？讓剝皮寮成為歷史教學現場，孩子們可
以看建築、學習台灣史，此種發展無論對社區或
國小都遠比就地建築有甚焉。 江明賢

畫

中

話

清晨的萬華康定路173巷，在熹微的光影中仍吐納著緩重的氣息，彷彿才從昨日疲憊中掙扎醒來，這條歷史老街擁有的豐富歷史回憶，如今在冰冷的鐵皮屋圍繞下，動彈不得。

剝皮寮即今萬華區康定路、廣州街及昆明街所包圍的街廓，昔時因福州杉在這裡上岸，並剝其樹皮再加工做為建材而得名。據說從清朝經日據時期開發至今約有一百五十年的歷史，但已由老松國小徵收，民眾只能沿著康定路或廣東街回憶當年「茶桌仔」的古早味、台北最早的印刷裝訂廠—「太陽製本所」，以及當年「剝樹皮水池孔」的風采了。民國88年6月，台北市政府為了在古蹟保存和公權力之間找到平衡，終於做了「留屋不留人」的決定，剝皮寮自此成為一條無光彩的街道。

回味剝皮寮老街，它除了擁有不肯妥協的傲氣之外，更具備其他台北市街道所不及的親和力。畫家江明賢以水墨為其賦予調性，筆墨抒情，充分運用水墨與渲染的渾然效果，渲奏出屬於康定路記憶的樂章，不論是老街立面繁複的和諧，或是騎樓下平靜樸實的生活面，在設色落筆處，江明賢總能自然又含蓄的將內在隱喻暗示給人。

錯落有致的腳踏車，在二、三十年前是康定路的地緣物，如今畫作裏的腳踏車，再度激發起連貫的思維與憧憬，難道這其中隱含了幾分年少時的憶往？

有些人認為「搶救老台北」的星火之急，不如股市指數的盪人心脾，為剝皮寮老街集智圖成，難道只是小市民浪漫的鄉愁嗎？



回味剝皮寮 【83×47cm】

鄰近萬華龍山寺、老松國小的剝皮寮，是台北僅存清代遺留下的漢人街衢生活原貌。只可惜，它度過烽火的歲月，卻敵不過現代的挑戰……

著述迪化街
 早年，有人形容「迪化街」是台灣經濟發展的地標，
 但更值得一提的是，它堪稱台北文化的老靈魂。
 因為在別處歷史的軌跡中，沒有一條老街能像
 迪化街一樣，每家每户直接參與商業的發展。
 江明賢記

畫

中

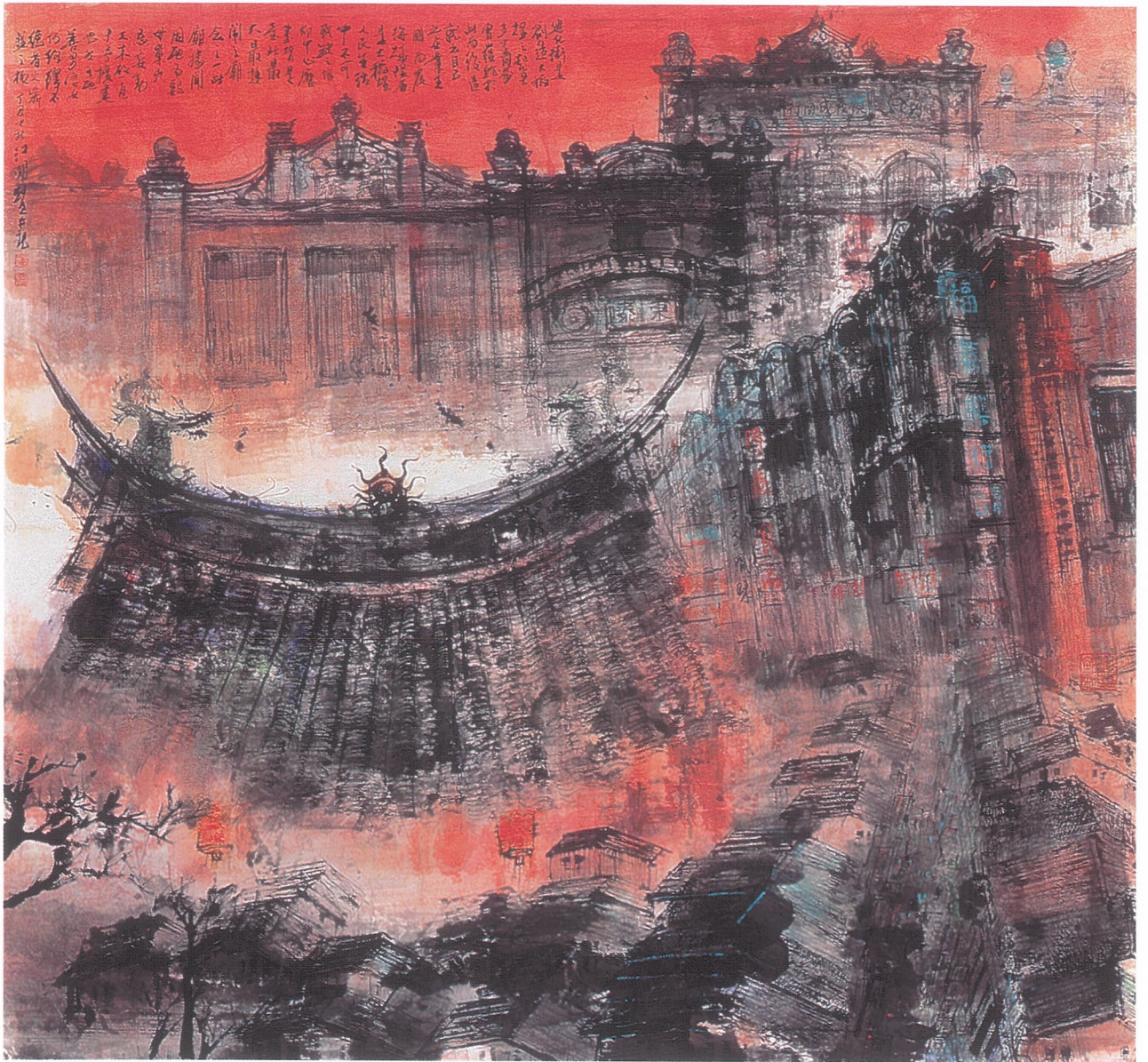
話

「不在迪化街打滾過，沒有資格談生意」——這是迪化街商業鐵律。別小看迪化街的商販，這條狹長的街道造就出不少台灣的胡雪巖，不知道是做生意眼光銳準，還是霞海城隍廟特別靈驗？就歷史發展而言，迪化街是創造大稻埕的起點，由於因緣際會與巧合，繼艋舺之後曾經是台北城最大的商業中心，對開台近代史稍有涉獵的人皆知：福建同安的移民與三邑人在清咸豐年間械鬥，敗走大稻埕後，同安人反倒因禍得福開闢一片片的商業版圖。

迪化街分北段、中段與南段，歷經一百四十多年歲月的洗禮，其充滿歐式巴洛克風格和清代閩南式紅磚建築，風采依舊迷人。在街上還有一座佔地非常袖珍的「霞海城隍廟」，香火鼎盛的聲名和面積不成比例，每次祭典盛況空前，有「五月十三人看人，迎神賽會甲天下」之稱，百年來深得民心信賴，另有「地下市政府」的美譽呢。

「穿透大稻埕的時空——新台灣人，您如何看老迪化街」？筆鋒流轉之間，畫家江明賢擅用墨色線條來連貫畫面，增加彩墨烘托效果，在他的畫作中有濃濃的東方韻味和西畫的功力。虛實之間，有著一種既遠又近的視覺美感，畫家用心經營出畫面的氣氛，他首重壯大氣勢的表達及萬千意態的傳遞；再者，紅磚街屋疏密排列以及寺廟的聚散變化，使得畫面結構深得穩定平和之美，畫作中古色古香的迪化街，可以說視覺與藝術的美感俱佳。

在新舊交替的掙扎下，迪化街這股傲氣，如何面對現代化的衝擊？時間的侵蝕力量是無情的，我們不希望重演大稻埕的劇本，卻希望這些人文歷史能流傳下去。不只是過年，不只是採年貨逛大街而已，「迪化街」，其實是個很容易讓人『思想起』的地方。



風韻猶存迪化街 【176×47cm】

漫步迪化街，環睹爭奇鬥豔的街屋立面，都有自己的「表情」；如果把大稻埕比喻成舞台，這兩排街屋與霞海城隍廟似乎正演出一場歲月的默劇，訴說其發展歷史。

畫說教會街
 細心體會台北市，人文歷史，便捷交通，幸福街道，
 娛樂流行……常之繁忙都會生活的另一面，什麼時候
 開始調整一成不變的步調，發現街道的另一面？
 江明賢 筆記

畫

中

話

在台北市有一條通往「天堂之路」，即大安區的新生南路，一路上教會林立、建築獨特！

新生南路關於日據昭和時期，沿乾隆年間開墾的埤公圳兩側鋪設，在圳道兩側栽有杜鵑、柳樹等景觀植物，光復後命名為「新生南路」。據大學里的耆老表示，早在民國四十年左右，就有分屬於不同教派的宗教機構，陸續來新生南路興建教堂，由於大安區一帶住戶知識水準比較高，不排斥外來宗教，所以成為宗教機構最集中的地區。其中又以新生南路居多，有懷恩堂、真理堂、清真寺、聖家堂，以及台北教會等。沒有國界，也沒有族群之分，實為台北市區一大奇觀。

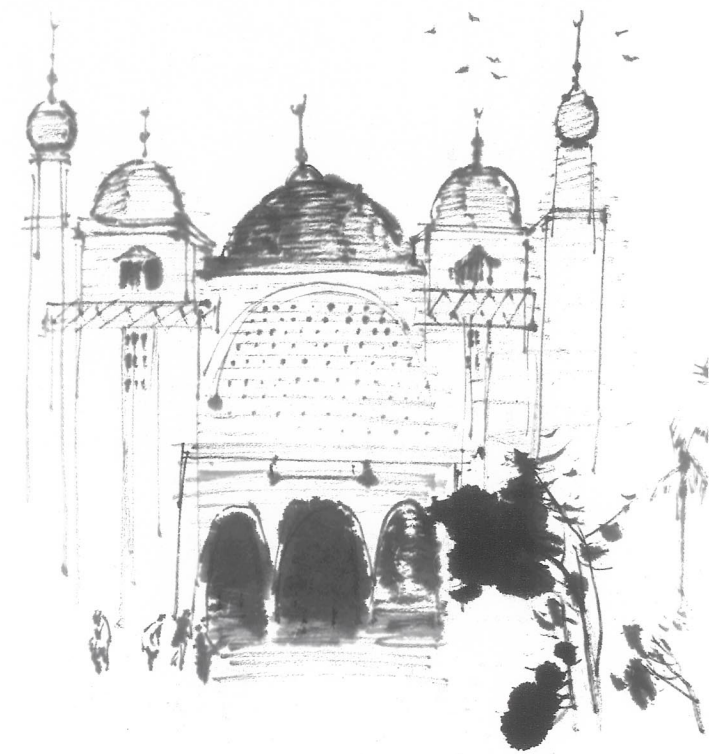
位於台灣大學對面的基督教浸信會「懷恩堂」，建於1955年，為一西方宗教與中式建築融合的典型例子，造形設計簡單，但巨碩結實的屋頂結構將懷恩堂襯托得更加莊嚴穩重。往前走，我們被「真理堂」佈滿藤蔓的外牆吸引住，真理堂緣起於1953年，建築設計是模仿諾亞方舟的造型，以救世濟人的精神期許，常見外籍教師與學生穿梭其中，添增異國風情；另外，說起建築的搶眼壯觀，非回教「清真寺」莫屬，它是參照伊斯蘭教法與阿拉伯式建築風格所建立，曾經為回教國家外賓訪台的必經之地，在喧騰一時的存廢問題之後，已被列為市定古蹟。走一趟新生南路如同一場宗教巡禮，「聖家堂」是唯一的天主教堂，沒有華麗的裝飾，由於對家庭生活的重視與提倡，吸引眾多教徒在此結為連理；最後一處為「台北教會」，它的外觀就像是逐漸爬升的旋轉階梯，更像是一個蠟燭台，為台北城市的生活照亮一盞明燈。

新生南路教會街，由外來多重色彩的調和而成就了它獨特的絢麗。觀賞畫家江明賢的畫作，從懷恩堂到台北教會造景突出，建築物起落輕重疾徐的線條，顯露出他在空間上做了張斂妥恰的處理，就連現代汽車、行人與行道樹的點景表現，都讓整條新生南路望之有動感；而敷色上，畫家多以重墨再輔以淡彩渲染，得以使畫面亮麗格外鮮朗，發揮水墨特有的情趣。中國繪畫特重氣韻生動，江明賢還強調，「欲生動，必先感動自己，才能感動別人；萬物皆有情，端視自己如何感動」。



台北天堂之路 【 240×40cm 】

不變的車陣和車速；相異的街衢風貌，新生南路一棟棟巨大奇觀的建築，正為台北市宗教信仰做下註記。不論是古典或新潮，整條教會街散發著一股沉穩的美麗。



1
2
5

畫總統府
文化資產的豐富古蹟，是文明進步一項重要指標
印古蹟之維護具有指標的時代意義。
以繪畫行動表達對古蹟的重視與支持。
江明 寫

畫 中 話

巍峨高聳、華麗氣派的總統府，在大家的印象中，總是一副戒備森嚴的模樣，可是現在不一樣了，自1995年元月首度開放讓民眾參觀；1996年三月總統府前的介壽路改名為凱達格蘭大道，總統府的肅穆威嚴氣氛，也隨之不再神秘，顯得平易近人。

總統府，其實是日據時期的台灣總督府，日本據台後，刻意選擇台北城內的核心地帶興建，並且將總督府門朝東，有向「日」崇拜、「旭日東昇」象徵意味，過程中，還費盡七年龐大人力物資於1919年完工這座「仿自文藝復興式」的建築，成為日本人殖民的權威象徵，無形中也改變了重慶南路一帶的命運。

日據時期，日本人在台北城內興建許多醒目的大型建築，尋訪一圈，等於上過一課精采的「台灣近代建築史」，甚至是一堂「台灣近代歷史」。這幅畫布局新穎，有別於一般總統府自正面入畫，而是取其背後融入現實生活，突顯總統府與其他建築的不同，並以俯視角度取景，將中正區總統府一帶的景物拉近觀賞者眼前。遠處，畫家輕描渲染了觀音山，強調總統府周圍與大台北的地緣關係，對於畫面留白空間的運用，處理的手法更是精絕；近景，自前方博愛路及衡陽路分向遠方延展開來，逐漸導引出總統府紅色建築，濃重的墨色與遠方隱約可見的觀音山，虛實之間產生強烈對比。

紀實古蹟，對畫家來說，是一條既慎密又浪漫的創作過程。當高樓一棟一棟地林立，生活節奏變得快速輾動時，對於國定、市定古蹟您拜訪的又有多少？試著讓古蹟不離開生活範疇，您將發現認識它們的多元價值，比一味追求流行腳步，還來得有成就感。



後統府即
 日治時期
 之總督府也
 去期以事
 由於成備
 兼備人民
 不得隨便
 進入故有
 至急最神
 秘之政府機
 關也
 民國二十六年
 於此投入了十
 量之人力物力
 於此五二年興建
 歷時七年而竣工
 為今日之府署
 最能得「華嚴」
 之建築物也
 且復設正位
 於此
 民國二十六年
 於此投入了十
 量之人力物力
 於此五二年興建
 歷時七年而竣工
 為今日之府署
 最能得「華嚴」
 之建築物也
 且復設正位
 於此

總統府懷舊 【136×69cm】

位在丁字路口的總統府，不管是日據時期或現在，一直是台北市最具有「份量」的地標。用心踏查一段，必能「看」到一頁頁「活」的歷史！

1
2
9

