

鄭光遠

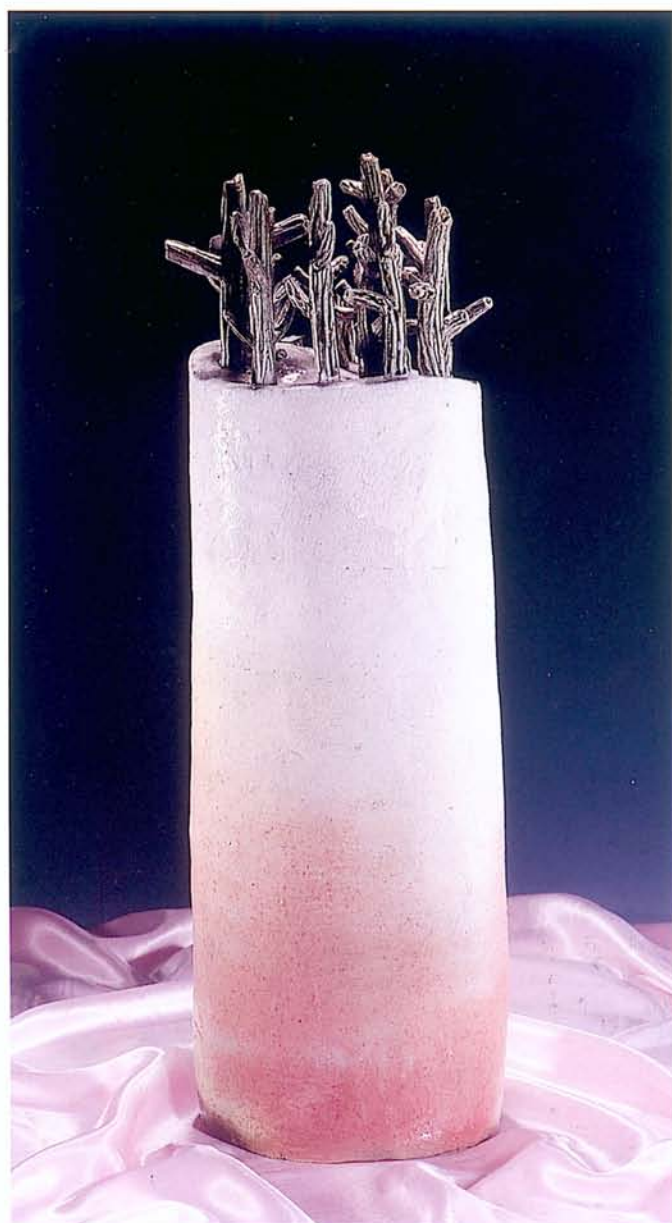
Chen Kuang-Yuan

女子瓶

Vase for Woman

20×20×50 cm

應用自然荷花為題材，配合挺拔細緻之胚胎，再施以粉嫩之釉色，借此隱喻一位端莊秀麗的女子。



鄭義融

Cheng I-Jung,

紀念碑

Monument

17×17×57 cm

1995 年作，陶土釉 1250°C 氧化燒成。

樹木是生態圈重要的一員，提供人類良好的環境要素，但是人類却加快速度在揮霍糟踏它，當耗盡珍貴的資源後，人類能看到的可能僅剩樹的「紀念碑」了。

樹以向上生長的原始姿勢挺立，像持戈為生存而戰鬥的勇士，以根著大地的氣勢向天呼喊，泛紅的釉色像蒼白滴血的心靈，細碎的開片像深刻恆久的傷痕，終於以落盡綠葉赤裸而濁污的悲劇形象，對人類的無知作最深沈的控訴。



蕭榮慶

Shia Jung-Chin

陶板

Earthen Plate

36×20×1 cm

獨創電材窯燒窯法，並將陶板站立了起來。在設定攝氏一千二百四十度的溫度中，找尋多彩的釉色。嘗試在泥土和釉色之間，找到一個和諧。

作品有時強調線條的流動，有時又刻意塑造雷霆萬鈞的氣勢，表現出陽剛而威猛的氣質，有時又溫潤而幽雅。企圖將火的造型與境的抽象表現混為一體，以現代觀念融匯創作。作品中已把大自然、塑陶、人生完全的融匯於一體，充滿了對生命的省思與探索。



蕭麗虹
Margaret Shiu Tan
白雲蓋地
Silver World
39×12×7 cm

人間世界實是混亂不安，當今媒體資訊四面來臨，只好求大自然的力量，像天上雲片般的平靜自如，把社會的陰暗面捨去，找到一種平衡吧！



錢正珠
Chyan Tsien-Tsu
守歲
New Year's Eve
16×30×40 cm

停浮在冷冷的空中
向同一個方向
守著某種程度的承諾。



謝正雄

Hsien Cheng-Hsiung

俏

Chic

18×16×50 cm

本件作品，以苗栗土拉坯後再捏塑而成。題材取自於女性柔美身段的曲線變化，扭出生命的律動感。再融入柴窯的落灰燒製而成。以顯現出高溫下，灰與泥交融的自然氣韻。



112

謝志豐

Shih Chih-Fon

玉彩繽紛

Colorful & Abundant

42×37 cm

銅紅釉與均窯釉的交疊應用效果，代表生命中多彩而繽紛的世界，亮面效果則呈現如油脂般的質感，是追尋新色世界中，光明面的意義。用傳統的大圓罐造形，來表示萬事萬物都在尋求最完美的圓滿之意。



謝銘慧

Shieh Ming-Hweng,

方瓶(II)

Squared Vase(II)

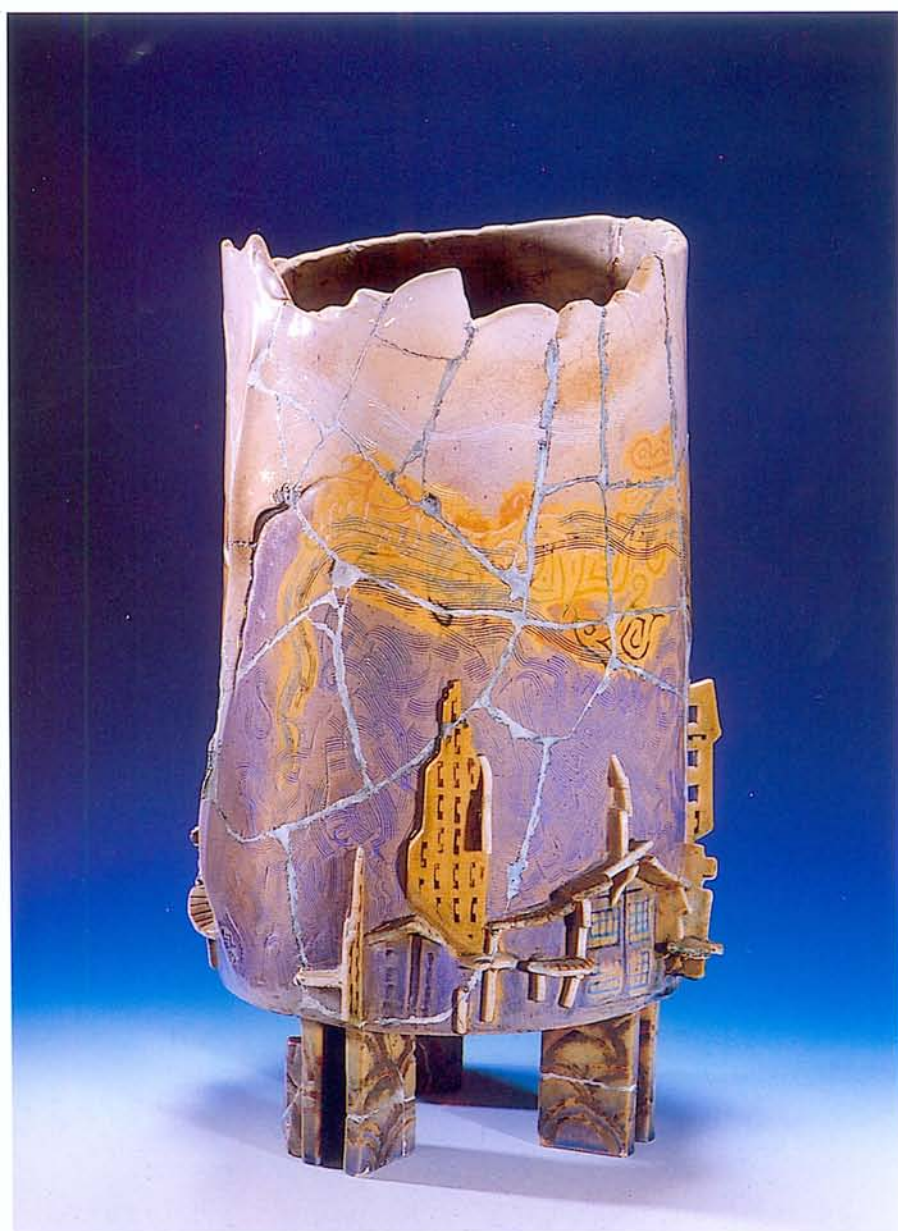
19.5×19.5×39.5 cm

材料選擇苗栗土、瓷土、化妝土，以釉下彩及透明釉的表現。成形的的方式，以泥條手捏成形，施以化妝土，青花紋飾，覆上透明釉，加上金彩。期在傳統之中找尋新的形貌。



羅森豪
Lo Sen-Hao
古錐
Ancient Awl
9×15 cm

人類生長於大地，死後又回歸大地成泥。我用泥土創作來解釋我的生命，及表達我對土地的感恩。在我有限的生命旅程中希望能在臺灣的土地上，盡我最大的努力，為她留下最美的記憶。



蘇為忠

Su Wei-Chung

我家在台北市

My Home is in Taipei

36×36×57 cm

表現內容在對於居住環境的悲情與無奈表示一種直覺性的抗議。
台北市的空氣污濁，人們就像是住在煙囪下的游魂。
更糟的是非住在這大煙囪旁不可。
是誰應該多想想？留下些什麼當您兒女的天堂，又當您自己回憶
的故鄉。



龔宜琦

Kung I-Chi

擎

Support

39×39×25 cm

我的系列的作品是擷取中國青銅器的質感與造型，也同時延伸器上的文字本身的造型與意義。

作品中，明顯地看到青銅器所帶來的影響。其散發悠遠不可理解的沈靜、神秘，色澤卻鮮艷得歎為觀止。凝聚成擎柱，擎柱的造型是大篆的「手」字，佈滿嵌斑象徵著歷史。