



築雲字畫筒
Calligraphy/Painting Paper Basket
20.7×21.7 cm

絞胎坯體，以泥條手捏成形，於轉盤上做削土之表面處理，使其呈現自然生動之雲紋。

蛇窯燒自然灰釉瓶
Gray Glazed Vase From Snake-
Shaped Kiln
20×30 cm

用薪柴為燃料所燒成的特色，是柴灰中以鉀為主的助熔效果，在未施釉的坯體表面呈現隨機分佈的自然釉，而未與火焰接觸的面則呈現陶土本然質感。

小口瓶則是獅頭山陶土與日本#26磁土混合製成，未碾碎的陶土在坯表面形成粗糙的質感。



廣口瓶是以雪白高嶺土與苗栗土混合製成；高嶺土中的矽砂與長石質顆粒在高溫下溶解形成白色斑點。



飯筒茶碗

Rice Pipe & Tea Bowl

7×7×6 cm

在現代的社會裏，許多生活的點點滴滴都被忙碌的社會所彌蓋，當然連以前的器物也一併被淘汰，如木製飯桶，它曾陪伴多少家庭煮出香噴噴的米飯，伴隨著多少人成長，而此次製作之茶碗；只想藉著飯桶樸實之線條，來表達茶碗，並不一定要華麗，它也能融入我們的生活之中。



海浪盤組

Oceanspray plates set

22×10×2 cm

盛食器皿在人类的歷史中佔有極大的份量，許多人花費了畢生的精力，也是為了讓人們在使用上除好用之外也能有視覺上的享用，所以器皿是越精美越有人喜愛，但是簡練的線條，樸實的質感也讓我們有另一種享受。



鈞釉茶杯組

Glazed Teapot Set

8×5×5 cm

「鈞釉」乃是一種高難度的釉色表現方法，茶杯組之內部搭配著另一種高級釉藥「冰裂釉」，在杯底部份運用彩繪之技巧，繪劃出栩栩如生的色。當茶杯倒入茶水時，更可表現出魚在水中悠閒自得之模樣，誠為難得之佳作。



顛倒壺

Reverse Kettle

20×10×10 cm

為增加使用茶壺之趣味性，外觀雖然與一般茶壺相同，但其出水口則剛好顛倒，正如其名。



情侶杯
Glass Set For Lovers
18×18×12 cm

目前社會講究個人品味，及回歸本土化，懷舊使我研究多年開發鐵釉。製作成一個茶壺、一個茶海、二個小茶碗；情侶茶組，使它樸拙、自然，給人一種奇特的質感及觸感，本件作品使用大甲陶土經1230°C氧化燒成。



妙用香爐

Well-Functional Censer

18×15×19 cm

用泥條成型法，妙用甚多，可當香爐、蠟燭台。蓋子拿開亦可當花器或餅干皿。一物多用，以釉色特殊引人注目。

香菇筷架

Mushroom-Shaped Chopsticks Stand

5×4×2.5 cm

手捏製成每個造型不一樣，小香菇，可愛、精巧、純真，使人愛不釋手，香菇筷架可當筷架、擺飾，亦可作手玩之用。



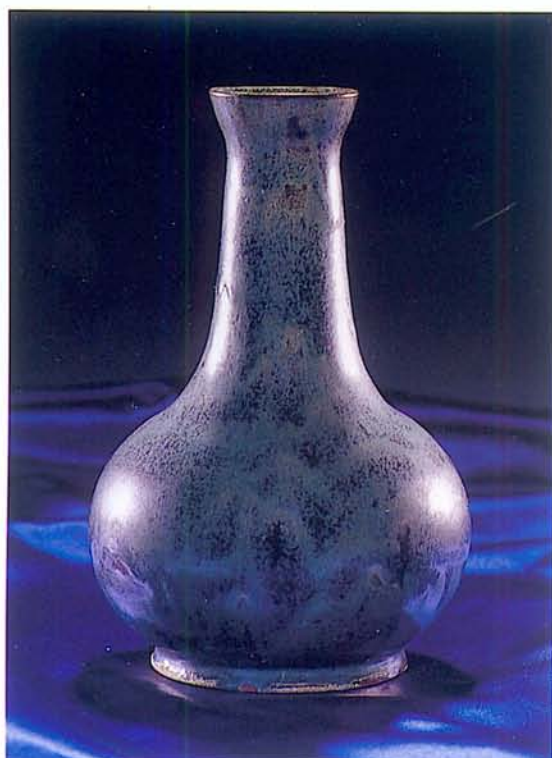


油燈

Chinese Legendary Lamp

7×13 cm

完全以手拉坯表現土質中質感的趣味性，以自然流露的趣味表現油燈之造形。本件作品整體表現平實，無形之中表現出中國油燈的味道。在色彩表現中以鐵紅釉為主，色澤平實，引發觀賞者有陶藝與生活的連貫，勾勒出中國傳統生活中油燈的需求性。



結晶綠瓶

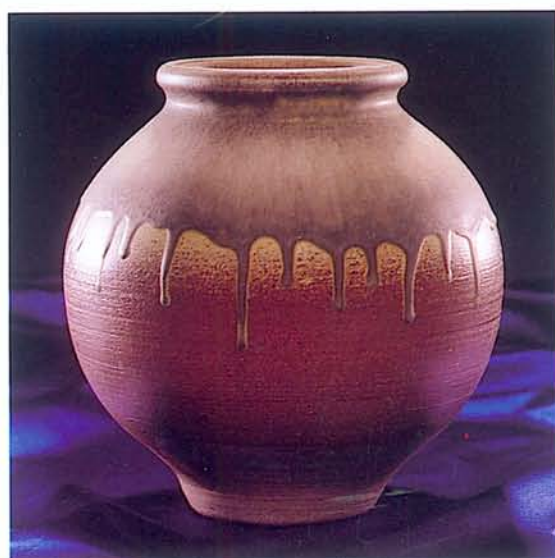
Crystalline-Jade Vase

24×16 cm

完全以手拉坯來詮釋質感與經過觸覺拉出作品之土壤的感情，瓶頸與瓶身呈現三角形、金字塔之造形趣味，表現瓶的作品之流線感覺。在釉藥表現層次裏，主要以碳酸銅為重點，整個釉藥表現有整體感，層次有變化。在釉色表現內有深藍色隱藏於深處，能給予觀賞者清淡之感覺。



茶壺
Tea Kettle
8.2×10×7.5 cm
1240°C 氧化燒成



璞曲
Pu Melody
23×23×22 cm
1250°C 還原燒成

蟲蛙筆筒

Pencil Can

8×8×11 cm

此作品乃是用陶土加上
蟲蛙釉，高溫燒成，產生最好的
自然變化。

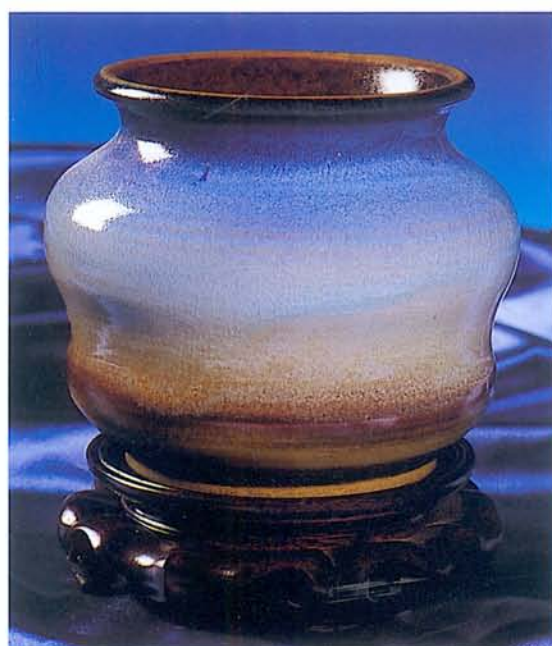


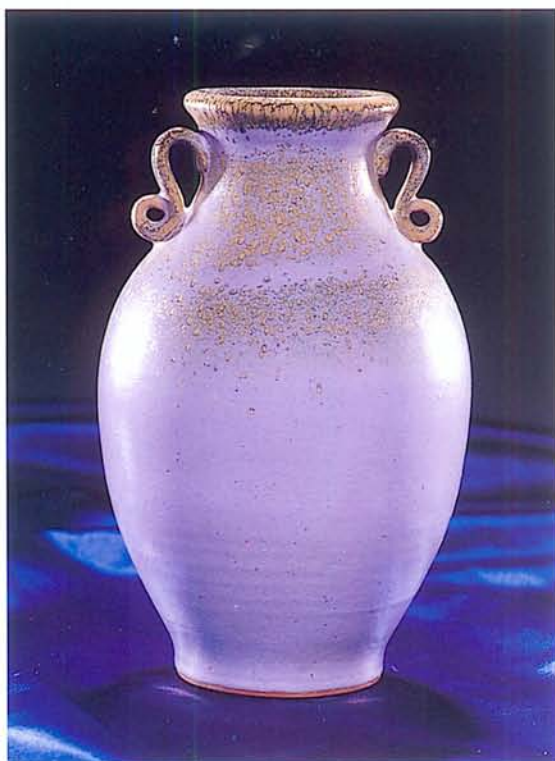
茶渣缸

Pot for Tea-Leftover

17×17×14 cm

以氧化燒成，顏色是
色釉配合茶渣之整體感。



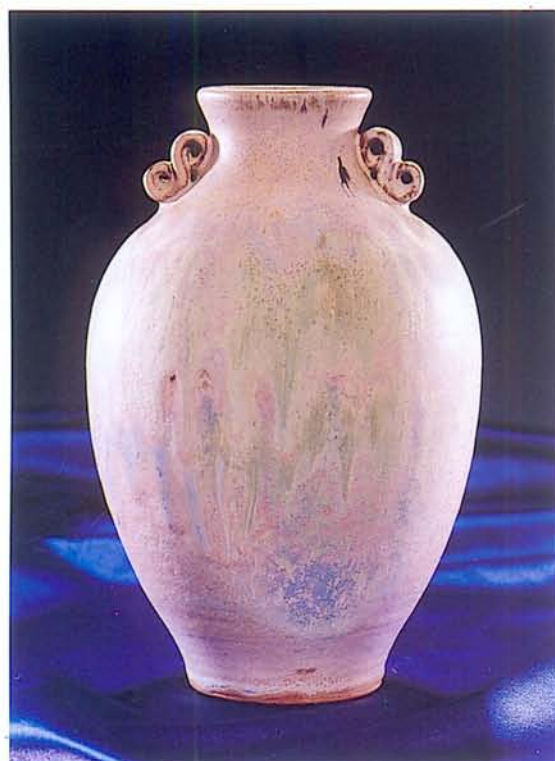


紫色夢

Purple Dream

15.5×15.5×24.6 cm

1250°C 還原燒成



彩之豐

Colorful

16.3×16.3×25.3 cm

1250°C 還原燒成



乳壺提樑

New Kettle's Handle

10×10×11 cm

「乳壺提樑」顧名思義：即是以自然形的壺樣，取之於人體為形，壺身以乳形設計，曲線圓潤豐滿，壺流也以特殊造形搭配。如此呈現嶄新的面貌，希望能凸顯出造形上的突破和努力。

再者，本身更致力於發掘絞泥千變萬化的神秘特質，故在壺身、壺鈕、壺流、壺蓋及提耳皆做此表現，用以呈現詩情與畫意的感覺世界。



竹之樂

Melody of Bamboo

17×9×9 cm

長期居住山區，單純的生活環境，單純的生活方式，激發我一種「自然是美」之心靈感發。「竹」是山的伙伴，長年盎然青翠，於風雨中屹立不搖；但可惜的是某種自然或人為因素，使它也有乾枯的一面；這二種不同意境之喚發，作「竹」之樂，便成為我情意和心思的傳達。而「竹之樂」即是對它一種感嘆。

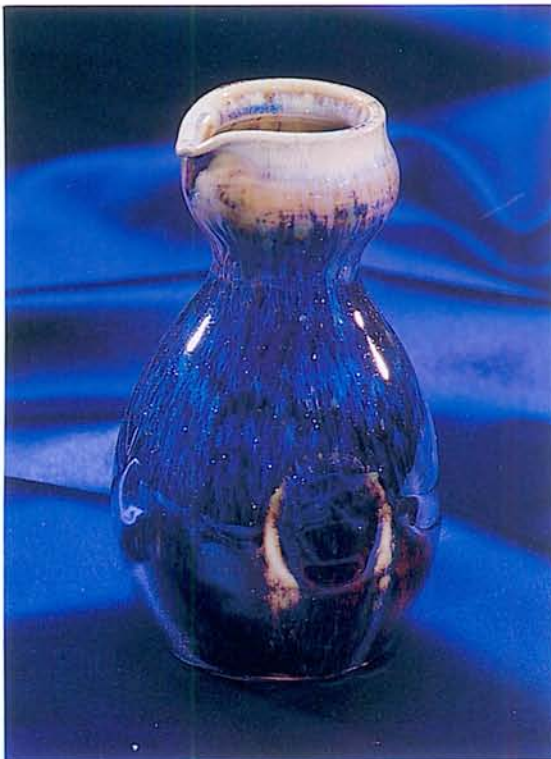


如意壺

Ju-I Kettle

15×8.5×7.5 cm

其特色在於壺蓋內部凹槽和壺身緊密一體。



艷麗酒器

Yen-Li Wine Container

8×8×13 cm

型體簡單，配合釉色的華麗更襯托出酒器的高貴。



律動

Rhythm

16.6×16.6×5.6 cm

1250°C 還原燒成。



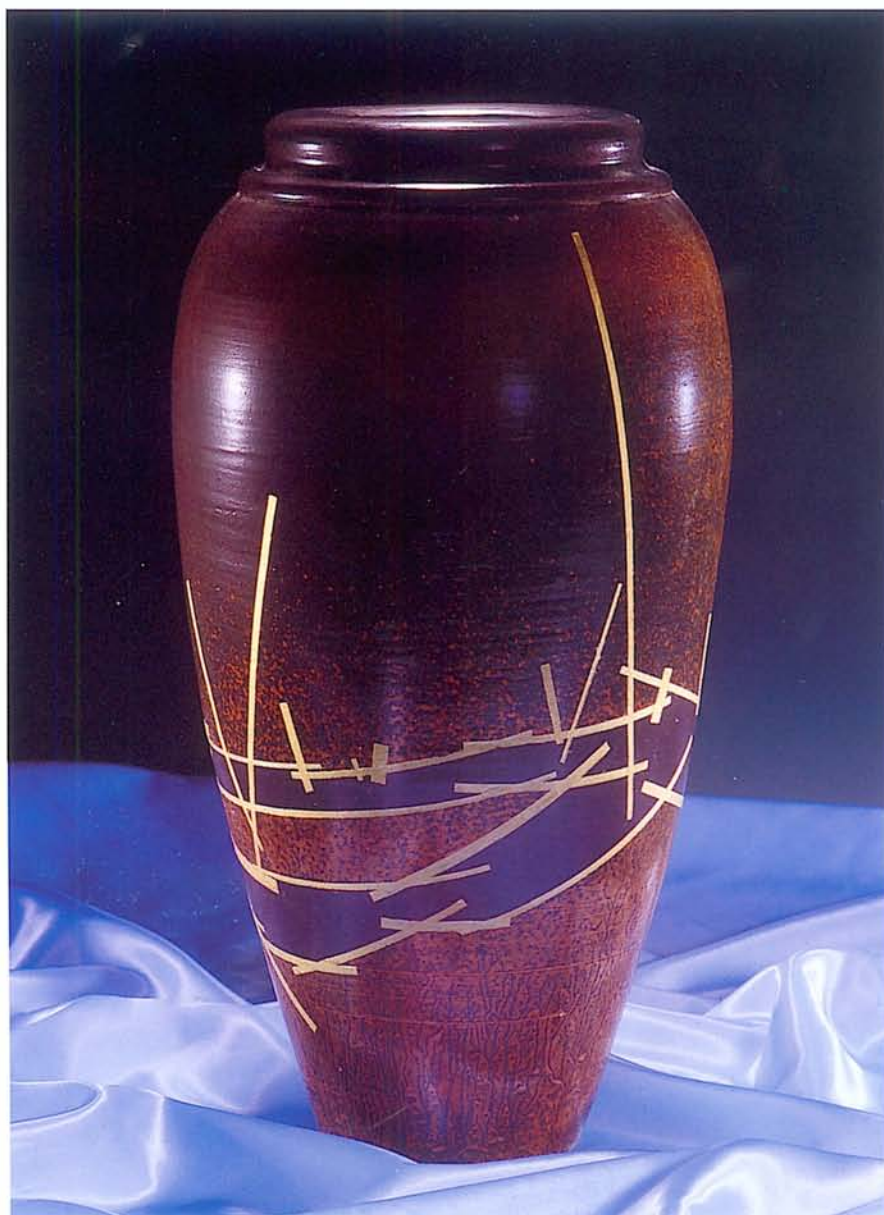
茶具組合

Teapot Set

28.5×28.5×6 cm

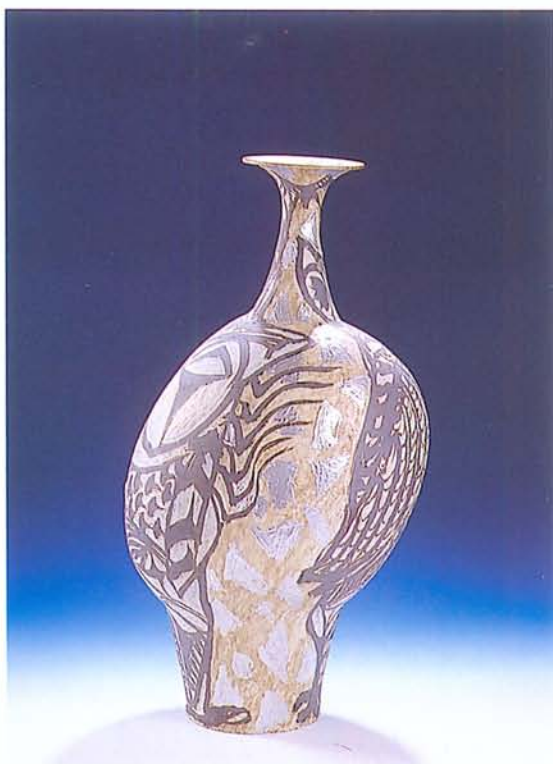
茶船、茶壺、茶海、茶盤及茶杯是最佳的搭檔，是不可分割的共同體。

整組茶具看來，造形簡單，使用起來方便實用。壺的造形較為特別，製作的理念是從青銅器裏得來的。整組最主要的還是表現釉色，「銅綠釉」，是從光亮的結晶釉改製成半無光的効果，有讓人意想不到的變化，使用時更能表現出釉色的華美、凝鍊。



雨
Rain
60×30×30 cm

夜雨是那樣的靜，悄悄的總能令人憶起過往雲煙。



夜貓子

Owl

36×31×62 cm

「夜貓子」，即是在玩弄泥巴當中，樂於斯、醉心於斯者，不眠不休的心情。由傳統器形的裝飾、刻畫、試圖改變形本身的外表視覺性。作品以陶土、釉、色料、釉上，1230°C 高溫燒成。

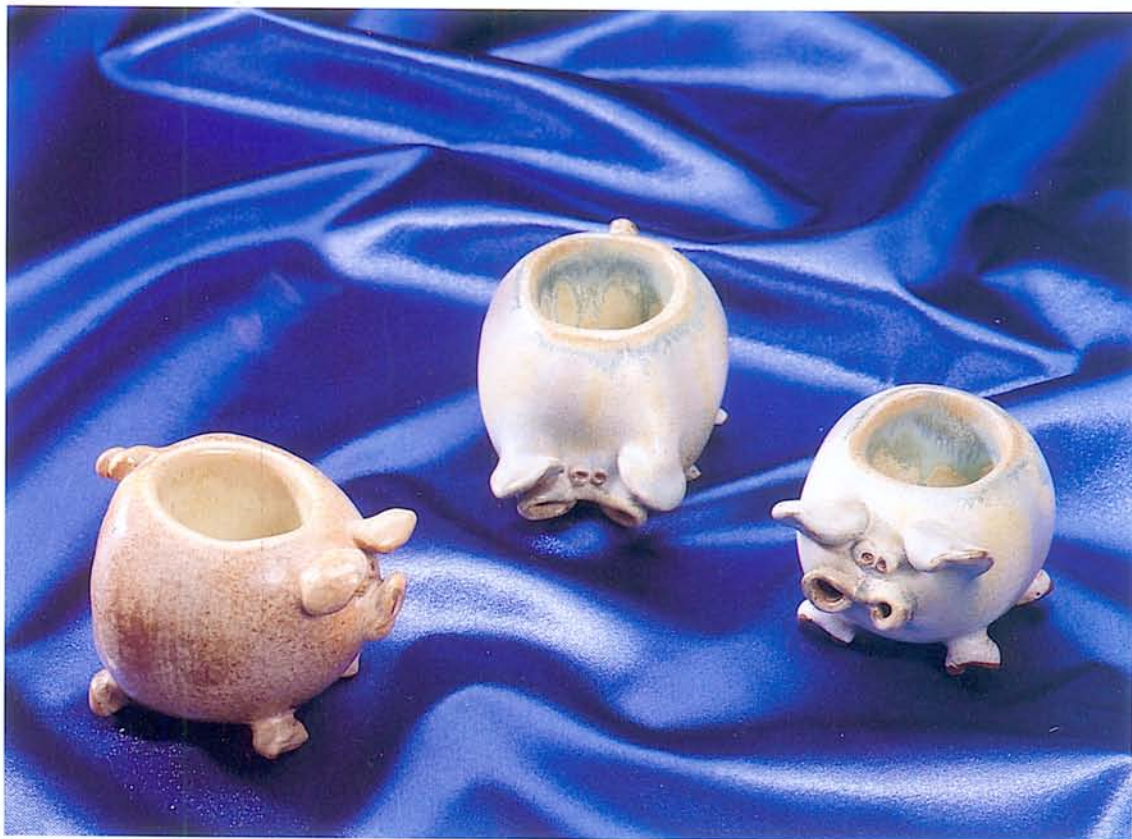


花宮

Flower Palace

27×20×86cm

花宮作品是以陶土、釉、色料、釉上金，分二次燒成。在形方面，是花瓶亦是花，為不用插花的花器，紋飾表現生命力與自然的法則，塑造出形顯於外而情聚於內的有機整體，呈現原始的生命結構，生命因子在其中流竄、聚集、感動的輻射力隨時會爆發出來。試圖在陶瓷的理性框範中掙脫傳統的羈絆，滿足自己爆發式的創作慾和美學觀。



豬運

Pig Luck

8×8×6cm

豬給人以懶散、可愛、富足、笨拙等特質，強調豬的嘴巴和肥沃的身體，眼睛和滿足的嘴形，令人喜愛。身上又可以放置牙籤，運用色彩來變化，趣味十足。



伏魔

Subjugete Satan

34×34×11 cm

伏魔主角為終南進士鍾馗，雙目怒視邪惡，鎮妖伏魔、避邪納福。本件作品為“半雕塑”，“半雕塑”源自於台灣寺廟壁飾，單件原作，手捏成形，誇張中有細緻。藉傳統交趾陶寶石釉彩的亮麗與溫潤，詮釋台灣民俗工藝之特色。



雨水

Raindrop

24×27×48 cm

雨水為二十四節氣之一，立春之後15天。曆書云：斗指壬為雨水，時東風解凍，冰雪皆散為水，化而為雨，故名雨水。古云：雨水連綿是豐年，農夫不用力耕田。相傳海龍王為主掌雨水之神，立春後遍施雨水，使大地春回。本件作品為交趾陶單件原作，手捏成形，運用交趾陶亮麗溫潤的釉彩，來呈現台灣特有的民俗工藝造型之美。

水滴

Waterdrop

6×4×30 cm

1250°氧化碳

水滴(一)無光釉、展現樸
質、傳統。



水滴(二)

結晶釉、展現華艷。





灑金樹葉大盤
Large-Leafed Plate with Golden Spots

21×21×5 cm

此作品亦是用天然樹葉放入灑金釉內，但同時在作品上出現清晰之樹葉網狀葉脈，是需要尋找出高耐火度的樹葉來燒製，其成功之機率微乎其微，所以要燒出三片附有自然天趣的灑金樹葉是可遇而不可求的。



灑金樹葉盤
Leafed Bowl with Golden Spots

43×43×9 cm

係利用天然樹葉放入灑金釉內，因燒成時溫度較高，大部份的葉脈消失，沒有留下痕跡，因此要顯現清晰之樹葉網狀葉脈，需再加上稀有之灑金釉，可見製作是極需難度的工藝技巧和機遇，才能完成。

陶燈一·旭

Pottery Lamp 1 Sunrise

39×35×8 cm

利用陶土渾厚紮實的本質，表達大地山河的廣濶壯麗，中間為主要呈現的燈泡，則象徵光明燦爛的日出景象，構成一整片天與地融的和諧世界，在中國傳統造景精神下將大自然濃縮於方寸之間，宛如旭日東昇。



陶燈二·翔

Pottery Lamp 2 Gliding

18×18×50 cm

突破傳統陶燈燈罩、燈座的刻板造型，以拉坯技巧成型後，截取一段弧度優美的線條，有如一隻輕盈的飛鳥，奔向廣濶無邊的天際，而圓燈所隱喻的光明意境，更增添了大地上無窮的希望，令人深感新穎與喜悅。