



李懷錦

Li Huai-Chin

陶豬

Earthen Pig

58×30×34 cm

以拉胚成形為主構，再以手塑的方式捏出其四肢及頭部的細節部份。以一千兩百六十度的溫度用還原焰燒成。

造形及釉色的運用，主要是要營造出有如青銅器般的色澤。具有傳統古樸的意趣。本質又需具有現代陶藝的風貌，所以在陶豬的姿態表情上，運用寫實的方式來處理其活潑的動態，描寫豬在泥濘地上打滾時的愉快模樣。延伸出作品的現代感以及作品的張力。



林永松

Lin Yung-Sung

鼎形茶具組

Tripodish Teapot Set

「鼎」一茶具組，其創作靈感來自明式傢俱中的「足」，蓋明式傢俱線條富動感且順暢，中國風味十足，而飲茶與用具之考究又是一項古老的傳統，作者力求兩者的結合。

為呼應主體，其餘配件大多加上「足」，使更具一致性；另釉色的運用上，偏好銅綠系列；除因視覺效果殊勝外，成器的困難度亦較高。

此組作品燒成溫度達 1230° ，燒成種類為氧化燒，採苗栗土質，釉種類則是石灰鈣釉。



林秀娘

Lin Shio-Niang

摩登彩衣女

Modern-Dress Girl

42×27×62 cm

本件作品為一表現女體胸部豐盈、誇張而挺立，隱喻現代女性意識抬頭，外著花彩衣妝色澤大膽鮮麗象徵新女性的時代觀念求新求變，內外兼備，秀外慧中，在現今的社會中能展現女性的特質及能力，在社會上能昂首闊步，取得應有的地位及不讓鬚眉的精神，為社會貢獻一己之力，讓整個社會均衡發展。

女妝身體部分旋轉帶動裙擺似一婆娑起舞的動態，展現活潑外向、心胸開闊的感覺，本作品製作法以多色化妝土上色再線刻，然後再層層削落，再點綴多色色料使色彩更加豐富活潑，簡化人形的圖案為作者創作語言，詮釋人與人之間複雜，矛盾又密切不可分的關係，作品最後施以透明釉，氧化1230°C燒成。



林昭佑

Lin Chaio-Yu

無光銅藍盤

Unglazed Copper-Blue Plate

34.5×34.5×11.5 cm

此件作品以南投土混合苗栗土拉坯成型。主要特點是以銅發色，還原燒製，呈現出無光銅藍。



林敏健

Lin Min-Jian

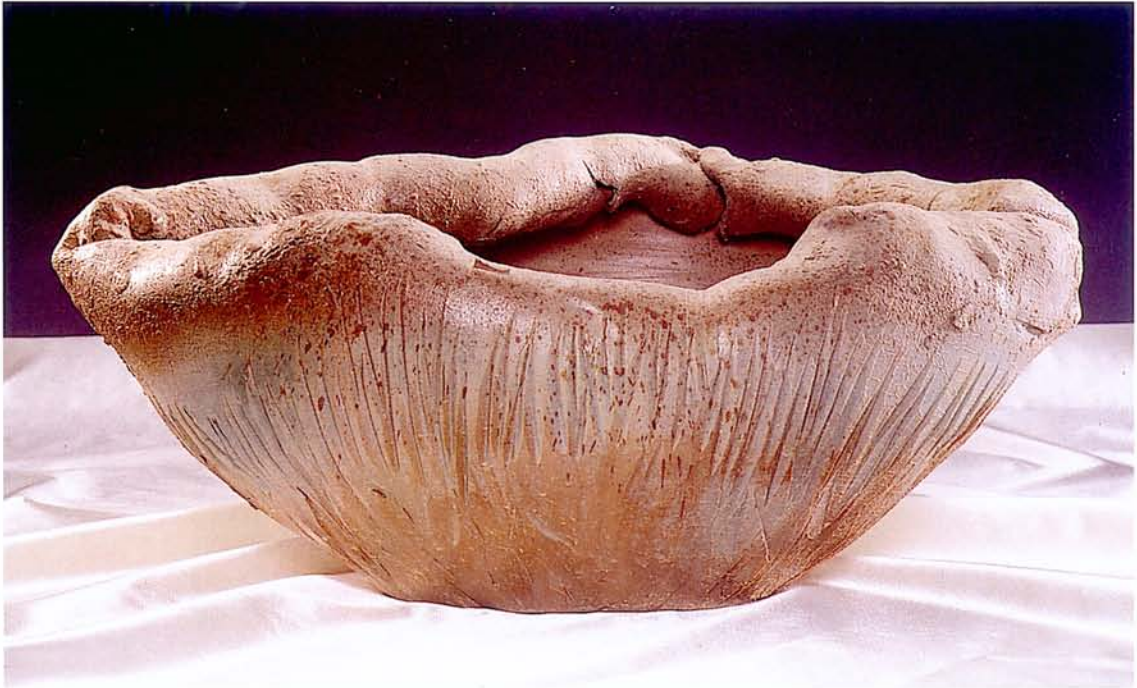
人生系列

Life Series

15×19×45 cm

以陶板片來創作陶藝作品，一直是我多年來一貫的做法。去年底，一位小時玩伴，到我工作室，提起幼年時廟會情況，看地方戲，布袋戲……。

人生宛如一場戲，因此促成了我用陶板來創作人生布袋戲系列。聊天尚未完時，我以飛快的速度，馬上做好一件、二件……三件的系列作品，接著又再創作了十幾件。於是等作品陰乾，素燒，釉燒，低溫釉的彩繪一一完成。



林清河

Lin Chin-Hon

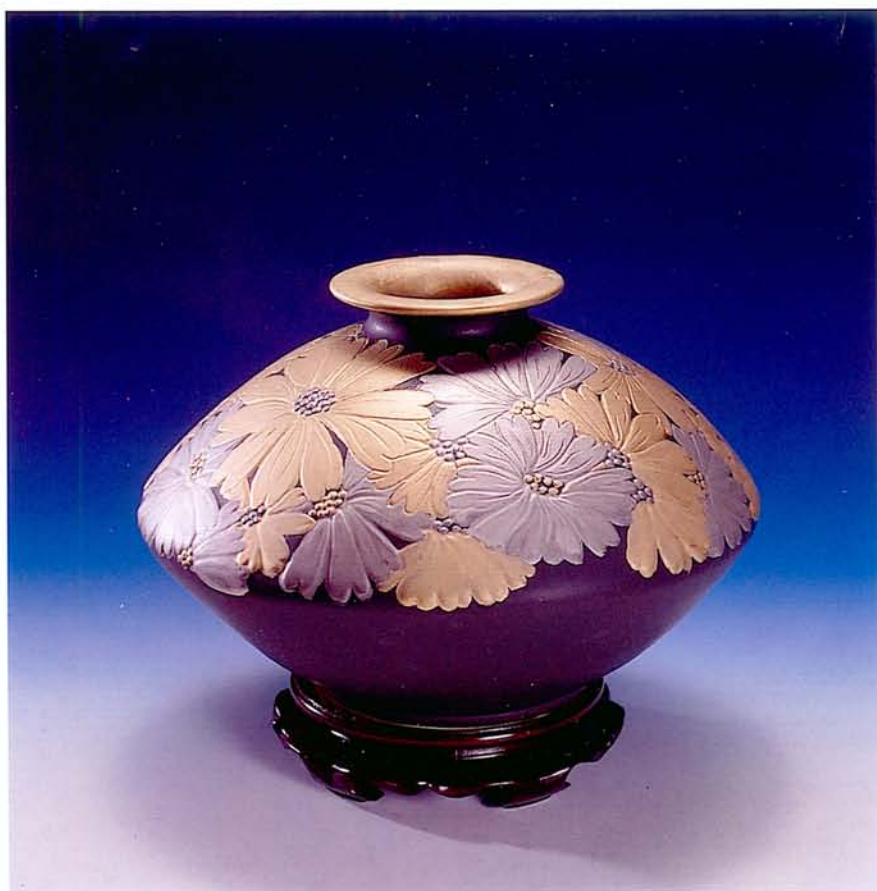
野湖

Deserted Lake

53×36×23 cm

作者出生於製陶世家，從幼即接觸製陶環境，特別喜歡自然質樸具粗獷美感之柴燒陶。自接掌父親創設之「添興窯」更加用心的研究柴燒陶，累積不少心得。

本作品作以簡單造形，加以明快之質感處理，置於柴燒窯以攝氏一二五〇度燒成，其美妙之處恰似未被人類文明破壞的高山野湖，雖有一些雜亂，但隱隱透出清新自然的美感與盎然不息的生命力。



林菊芳

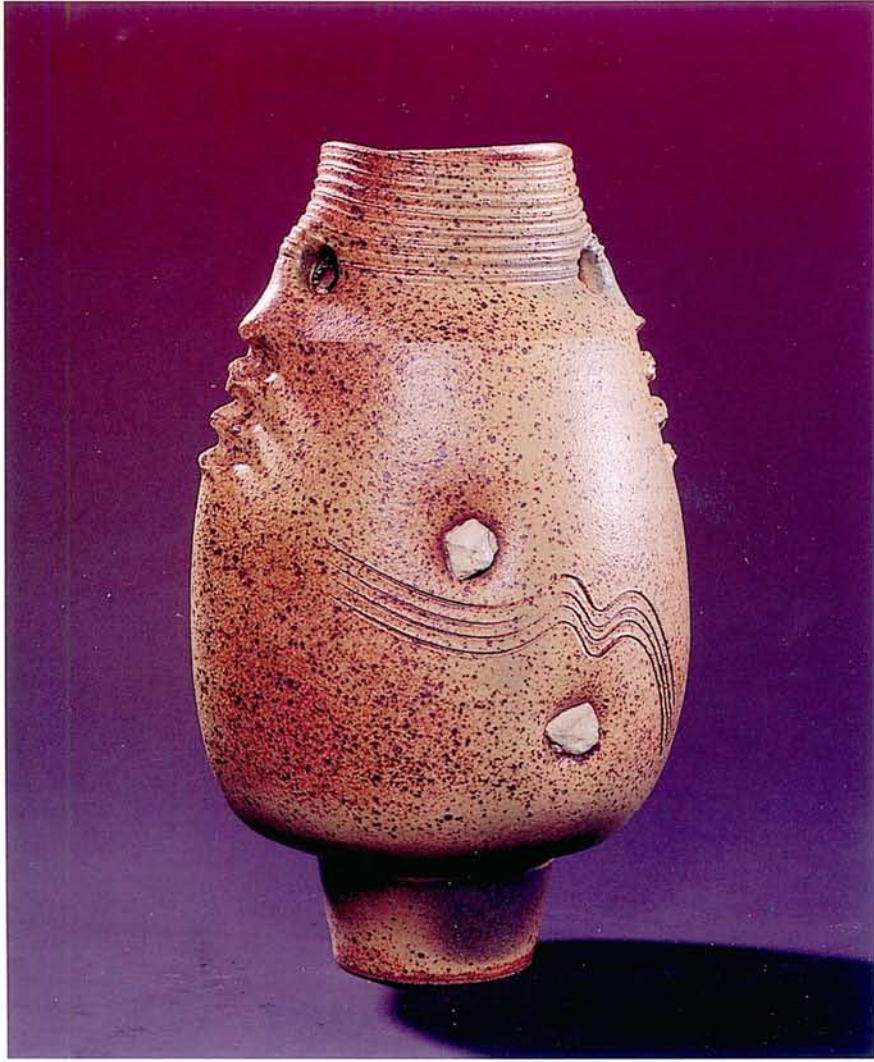
Ling Tchu-Fan

金碧輝煌之 15

The 15th of Glorious Series

30×30×20 cm

本系列是最近創作中較滿意的作品。系列第十五的「花器」造型是本著傳統創新的理念，釉燒後再菊花紋上金銀水燒成。黑色釉配上金銀色，作品華麗中帶著質樸；沈靜中帶些活潑。傳統的造型中亦流露出一現代感。



林新春

Lin Hsin-Chuen

無題

Untitled

53×36×23 cm

此件作品係高溫還原燒成，約 1300°C 左右，手拉坯變形，當作品半乾時再加接一圓柱形底座。作品保留工作時即興之痕跡，如兩邊之戮捏之自然造形以表現黏土受壓擠而龜裂之特性。而作品兩面各如石子狀之裝飾，是由另一種白色粘土（瓷土），當作品剛拉好坯後將乾燥之瓷土擠壓入陶坯內，以表現粘土不同色澤之對比以增加其裝飾效果。



林蓓菁

Lin Pei-Ching

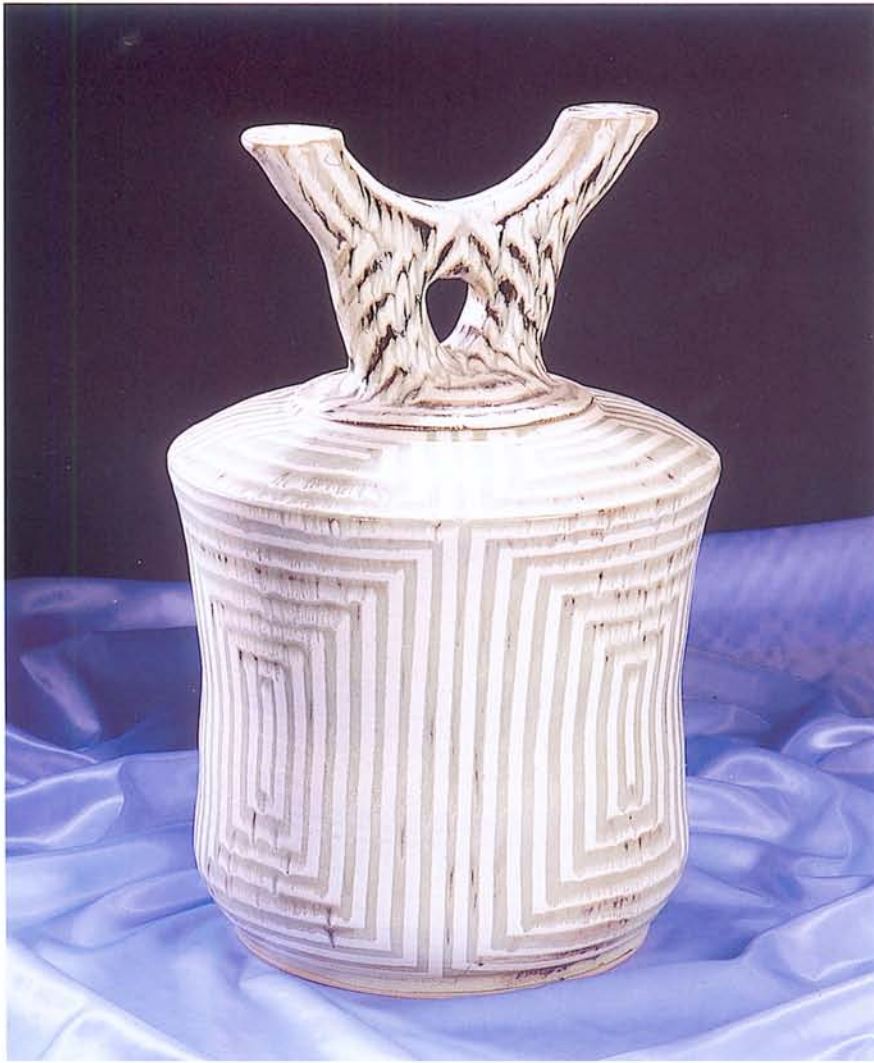
大盤

Large Plate

35×35×7 cm

生命如浩瀚星河，行走浮雲，旋轉輪迴，由內拋外，由外旋內，無止無盡。

本件大盤利用大圓刀，在盤外緣刻滿直行紋路，並落浮雲數片，喻“天”。再以小圓刀刻圓形紋路，浮雲旋至中心，喻“人間”。上方平行動感與盤身動感，相互扭轉，期產生視覺動能。



林璿瑛

Lin Shan-Ying

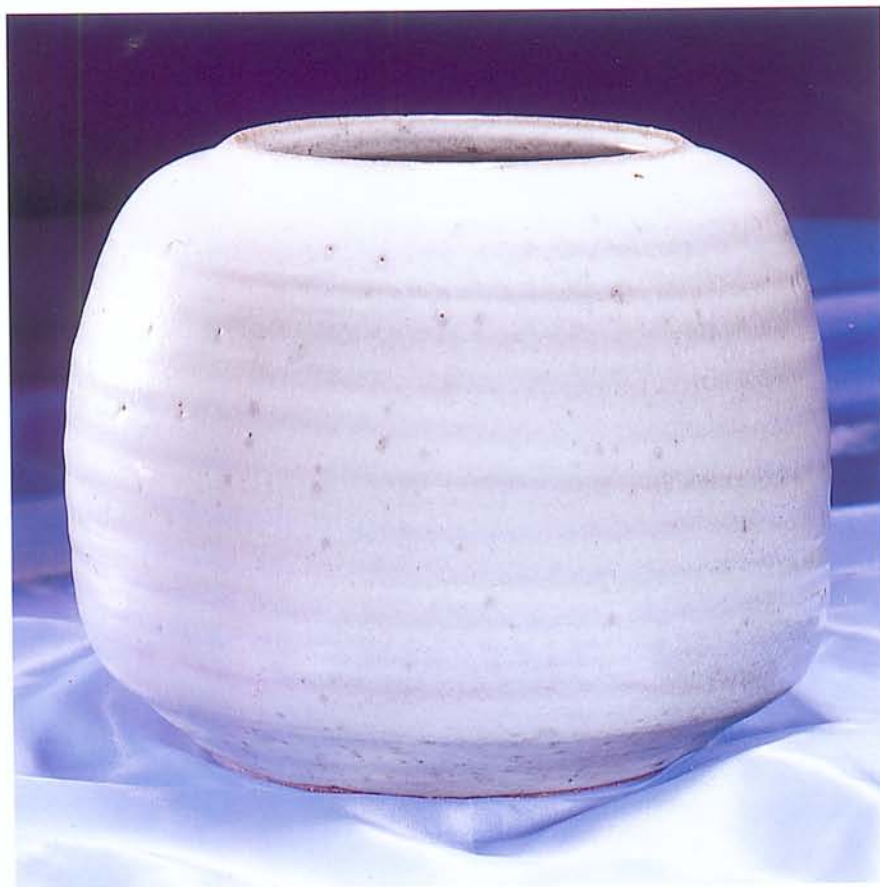
桃花谿

A Valley In Utopia

40×58.5 cm

桃花谿即桃花溪，尋尋覓覓，洞在清溪何處邊？

意取於桃花源的场景意境。於是作品中由線條的組合成的視覺效果，讓“結果”尋尋覓覓，陶淵明的桃花源——世外桃源入口在何處邊。



林錦鐘

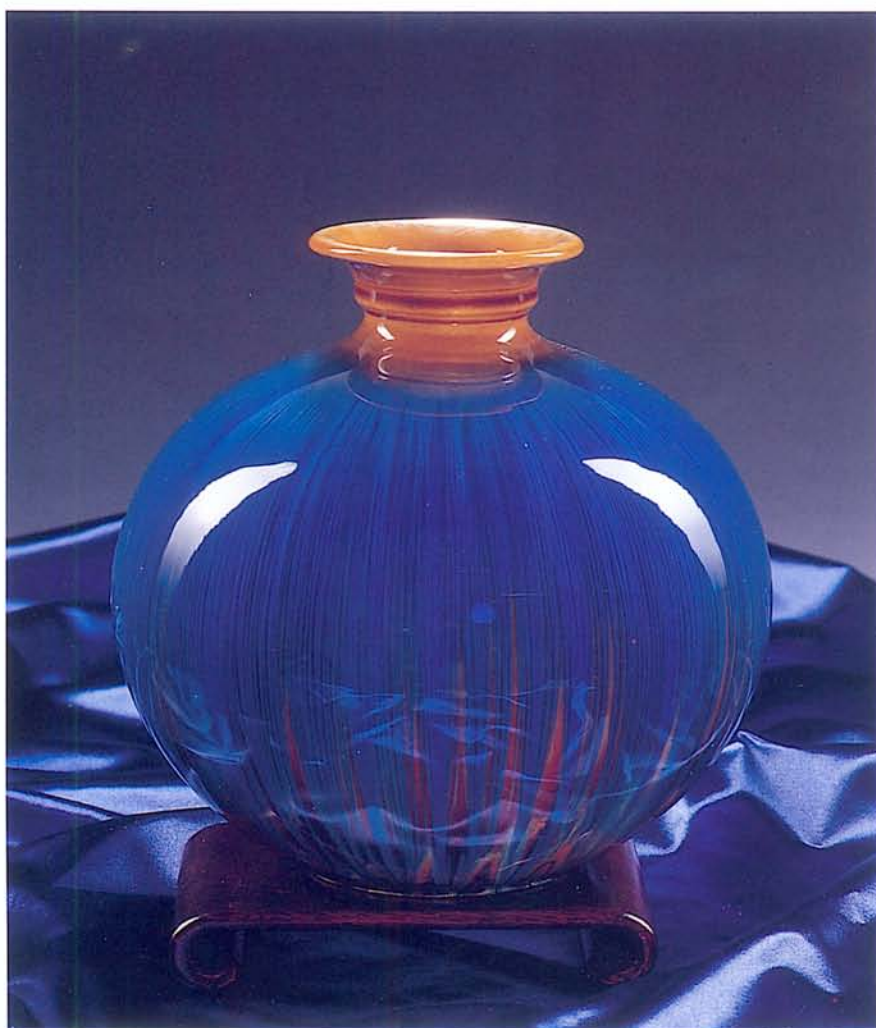
Lin Ching-Chung

月白

Whiteness of Moon

30×30×30 cm

陶土混合 5% 燒粉為坯土，以無光影青釉，配合單純造型，表現月色的效果。



邵棕揚
Shao Jing-Yang
春雨
Spring Rain
28×28×27 cm

造形以飽滿敦厚、穩重簡潔的天球形體，施兩種色釉裝飾於一起，經高溫燒成。

色釉底先噴上一層薄薄含鐵氧化物的石灰釉，表面上再施予粘性較小、流動性極強的高溫顏色釉，經高溫窯燒，色釉自然沿著傾斜的形體表面向下流動成柔紋，其呈現出的肌理和層次，和粗細的流紋及多彩的色絲，宛如天際中朦朧的雨絲，又似大地中蓬勃的生機，其虛實隱約間，充分發揮了陶瓷獨特的藝術魅力。



邵婷如

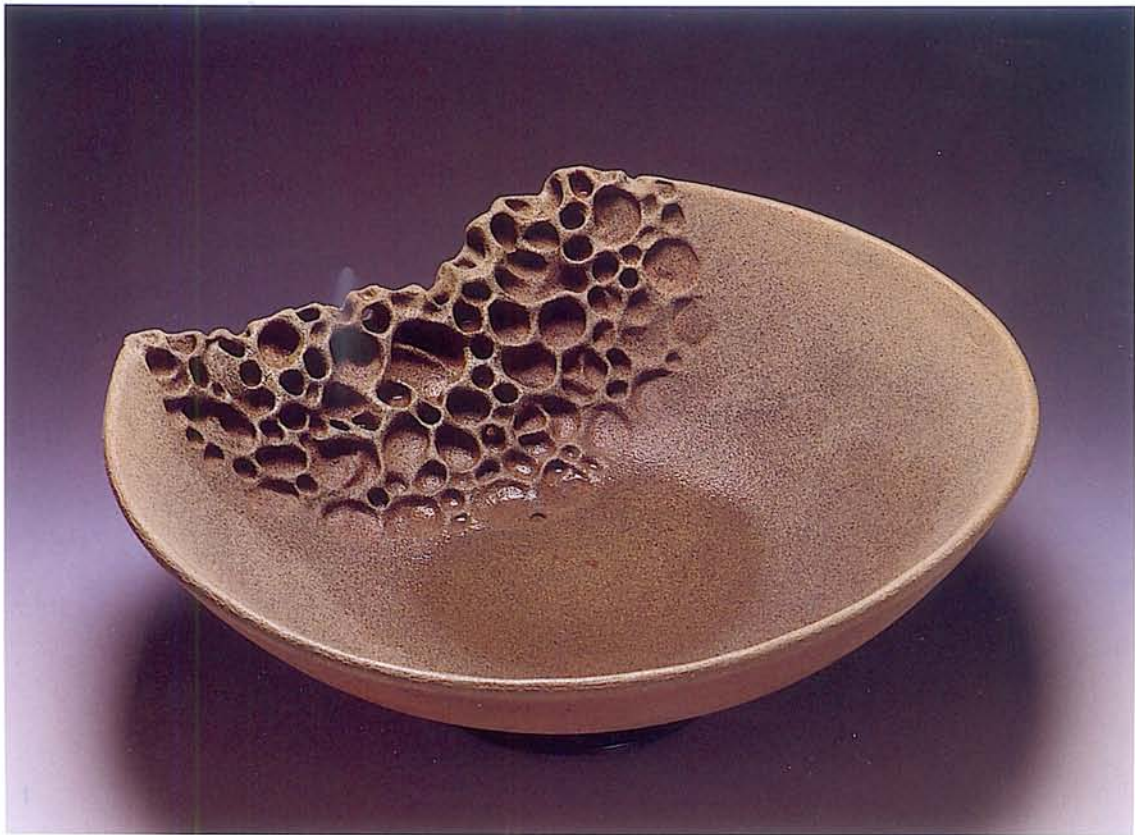
Shao Frances

時間與事件令質地清晰，淡
化或鮮明在時間的積累上

Clear by Time & Event; Tasteless or
Liveliness By Fleeting Years

直接藉由人類的形體成形作品乃基於我本身對人的一種關切與興趣的原發根性。

由人類的單一形體探索人類心靈的自由與拘禁，進而人與社會或人與自然宇宙之間的和諧或破壞。今試著將人之肢體作局部的放大，進一步探索人之觸及、人之立足乃其掌握與周圍所發生之關係描寫。本件作品，表徵人之立足的種種可能之位置，其心靈之立位或社會之立位及人於宇宙自然之間的立位。



邱建清

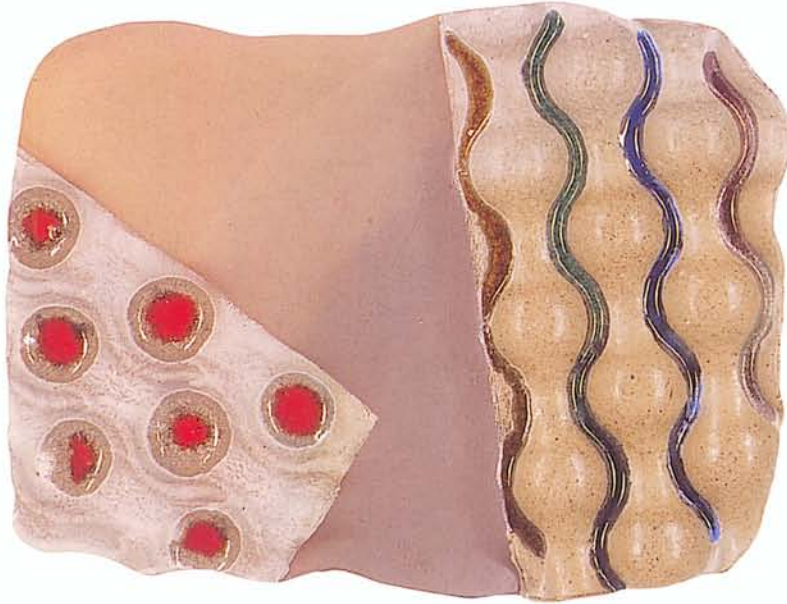
Chiou Chien-Ching

佳洛水意象

Image of China-Lo-Shui

65×65×18 cm

臺灣這塊土地養活無數的生命，大地與母親供給無限養份，提供了我每一系列作品創作的靈感。「佳洛水系列」源自於南臺灣海岸的啟示，那裡有生命與熱力，每一次與佳洛水的相會，讓我更加深印象，胸中的澎湃與日劇增，腦中不斷憶起那海浪拍打岸岩壯麗的音響，日以繼夜，永不止息的雕鑿大自然最偉大的藝術品。



邱煥堂

Chin Huang-Tang,

壁飾

Wall Treatment

44×33 cm

本壁飾系以進口蘋果之防震紙墊子為模型，壓進陶板，取其凹槽
凹型及反面邊界波浪紋之凹陷部，互相組合而成形，求其統一中有變
化，變化中又有秩序。

槽內之顏色玻璃為空酒瓶碎片，所淋灰釉之木炭來自木炭窯之灰
渣。

所以此作品實為今日生活的廢物回收利用之作。



施性輝

Shih Hsing-Hui

孕育

Nourish

96×79×12 cm

金色表示希望，圖騰中用兩塊強而有力的金色，做為新希望的象徵，圍繞在金色旁的圖像、樹木、草葉，以三角形的原住民符號，隱喻表達高山是萬物的生命根源，由森林、水源、花草來養育芸芸眾生。圖案有源源不絕、延綿著子子孫孫、代代傳承的意涵。明顯曲繞的線條是河流、也是山路，暗喻通往成功的道路，也是歷史之河，具源源流長之意。



洪文堯

Hung Wen-Yao

宇宙異族

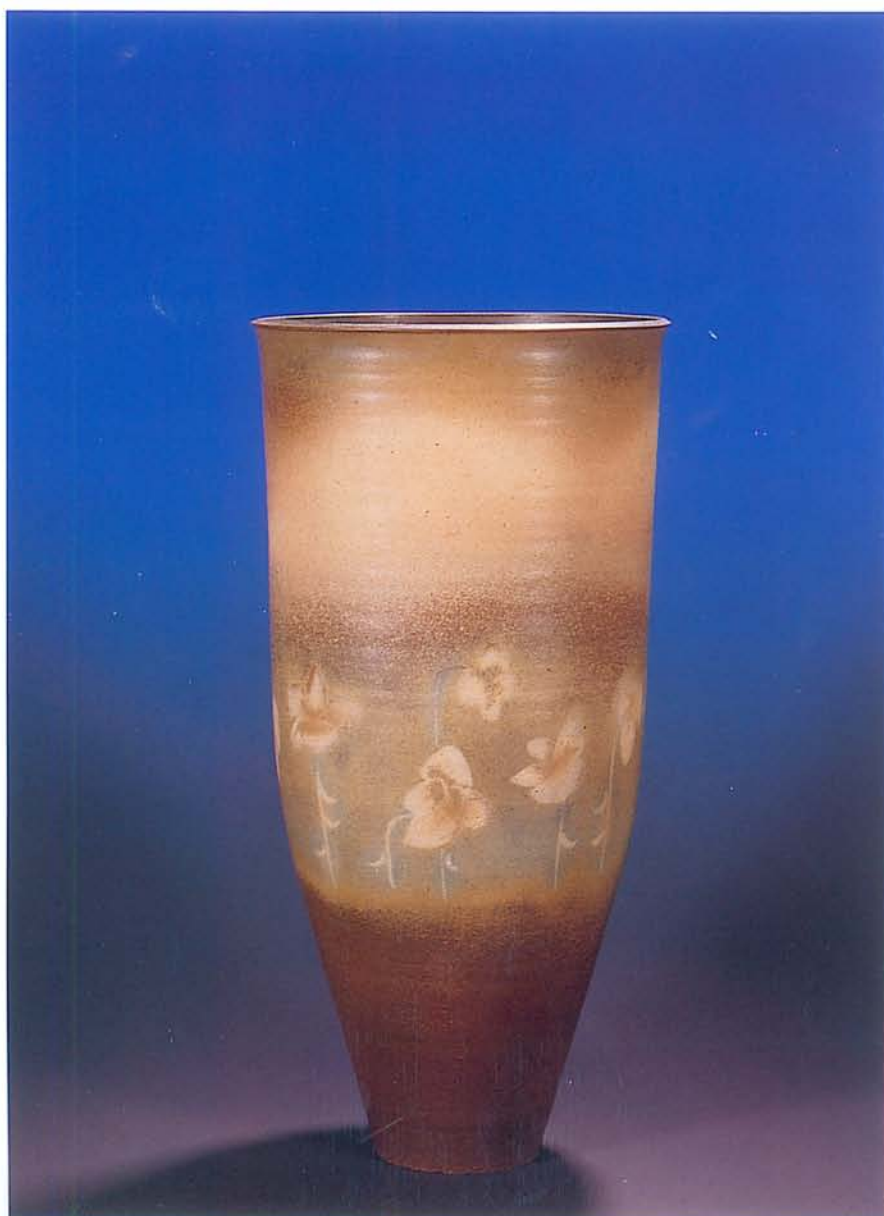
Alien

45×16×43 cm

在宇宙的某個角落裏，存在著此種神祕族群，在那裏是女王主宰著一切，祂的子民臣服於祂的美麗、威猛與智慧……。這只是故事的開始，觀者自己再編織自己想要的情節吧！

天馬行空的幻想，是創作者快樂創作的泉源。

製作方式：整塊陶土雕塑初坯完成，半乾切開挖空，再黏合，再慢慢彫飾到完美程度，經相當時間陰乾，以1260°C電窯燒成。



洪振福
Hone Chen-Fu
秋
Autumn
26×53 cm

手拉坯成形，氧化燒成 1210°C，以傳統造形賦予現代的作法，由傳統中創新，簡單之花朵置成畫面，鑲嵌之技法，並以自然灰釉及氧化鐵之重金屬，襯托出中國畫之情趣，顯出秋意之感。釉之呈色只要以柔和無華，給予耐人尋味，古意盎然，配合整體美，有傳統又有現代感，使出陶之感覺。



洪寶蓮

Hung Pao-Lien

餘燼

Ashes

45×15×20 cm

雖然一段頹廢的餘燼，即是我對美的感應，我的創作沒有任何壯舉豪情，也沒有華麗的色彩，有的是樸實，有的是情感。



范仲德

Fai Chong-Dur

螺旋再生系列

Reincarnation

13×8.8 cm

靈感來自廢棄不用的螺絲釘，希望能再回收利用之美感。原採用真實的釘子鑲入，燒製時溫度太高而熔解，且金屬與陶土不易相溶接合。直到用陶土仿製螺絲釘才克服此一困難。此作品極具現代風格與符合東方人喝茶的習慣與實用性。



范振金

Fan Cheng-Chin

年年旺來

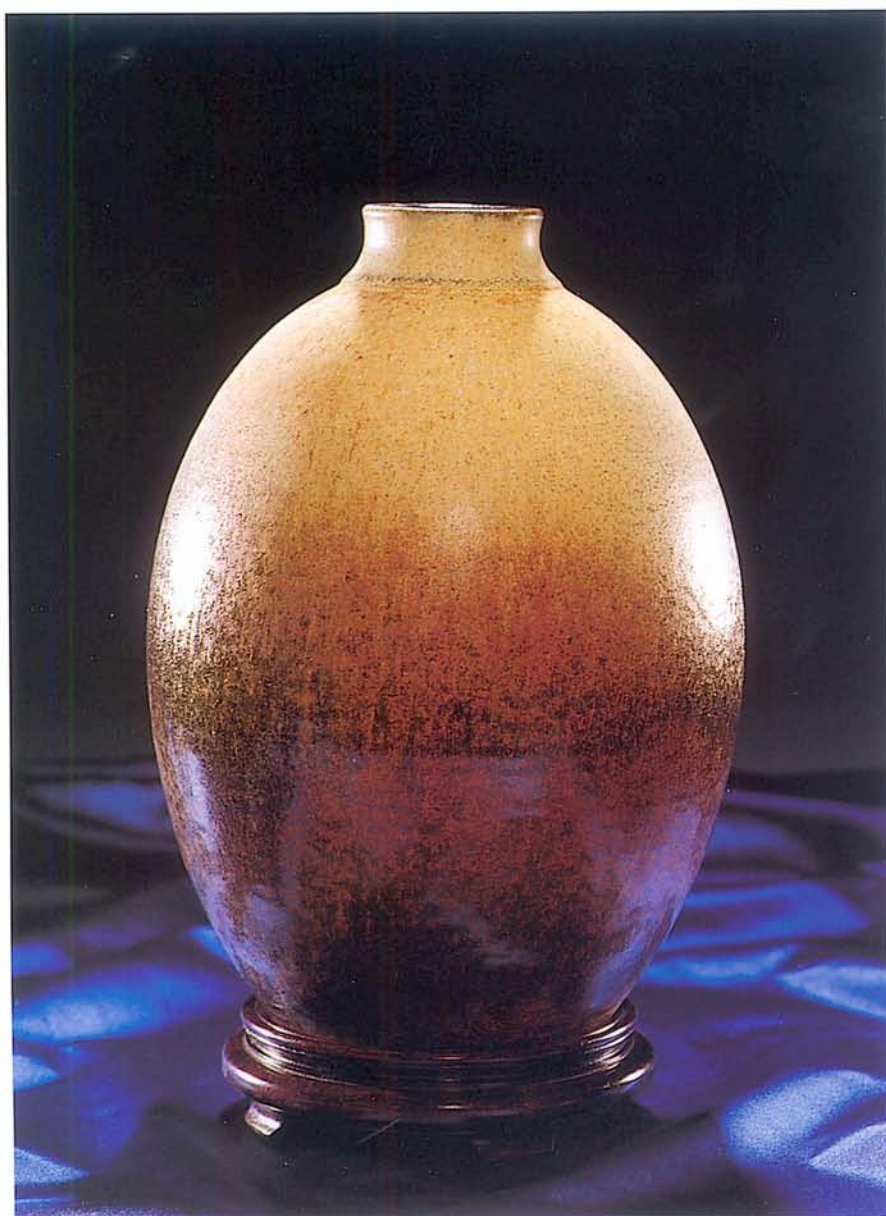
Prosperous Every Year

55×41 cm

傳統的瓷板畫有釉下彩和釉上彩兩種。

我的瓷板作法與傳統作法所不同的是：以不同配方，將釉配成各種可耐1260°C以上的生釉，將這種釉彩運用套色的技法，直接噴在瓷板上，再以控制燒火的技法，將作品燒製完成。

經這種方式所燒製的瓷板畫，具有渾厚的質感，多變化的色彩，密變的效果，不同層次的透明性，還有結晶的效果。



唐彥忍

Tang Yen-Jen

西楓紅漫

Strolling In The Maroon Maple

21.5×21.5×29.5 cm

午後，牽手漫與萬大的山徑裡，
深秋的落葉在腳下吱喳不休
陽光 落在唇邊揚起的笑意上
在西風中，化成一朵朵情怯的羞紅，
戀情，在漫山楓紅的季節裡——濃烈。



唐國樑

Tang Kuo-Liang

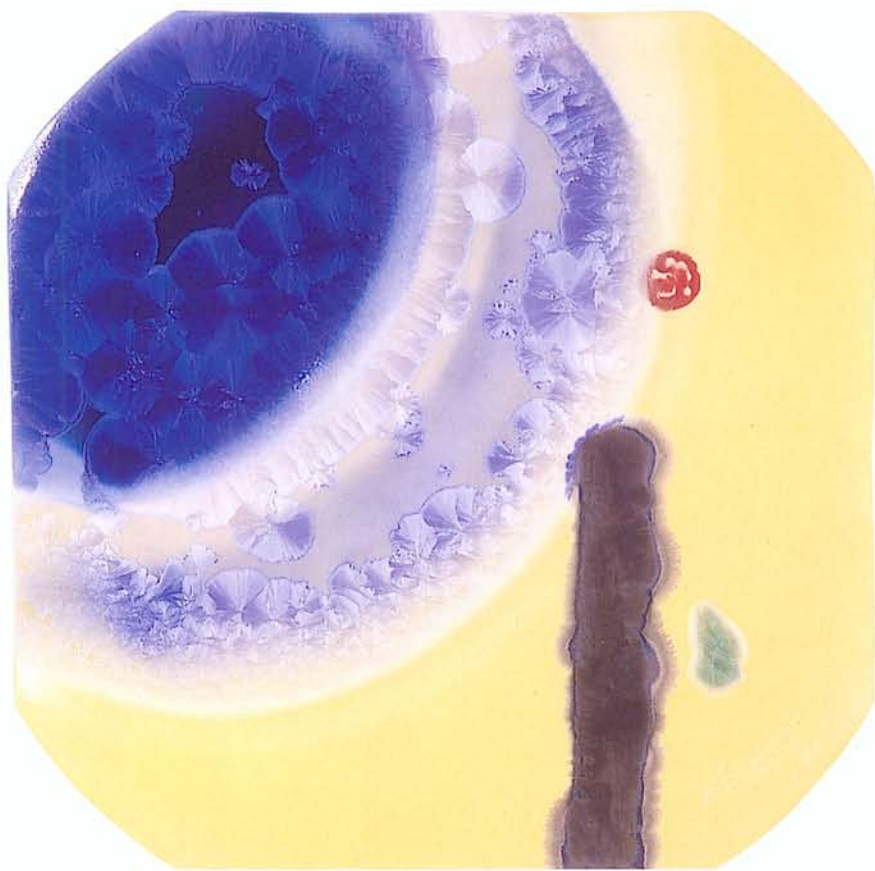
柔情系列—沁

Feeling Series-Touching

10×41×30 cm

青瓷在中國陶瓷歷史極為重要，色澤青綠溫潤、內斂穩重如君子。釉中所含百分之一至二的氧化鐵，經過還原火焰燒成後呈現出漂亮的綠青色。兼具開片、冰裂等的特殊效果。

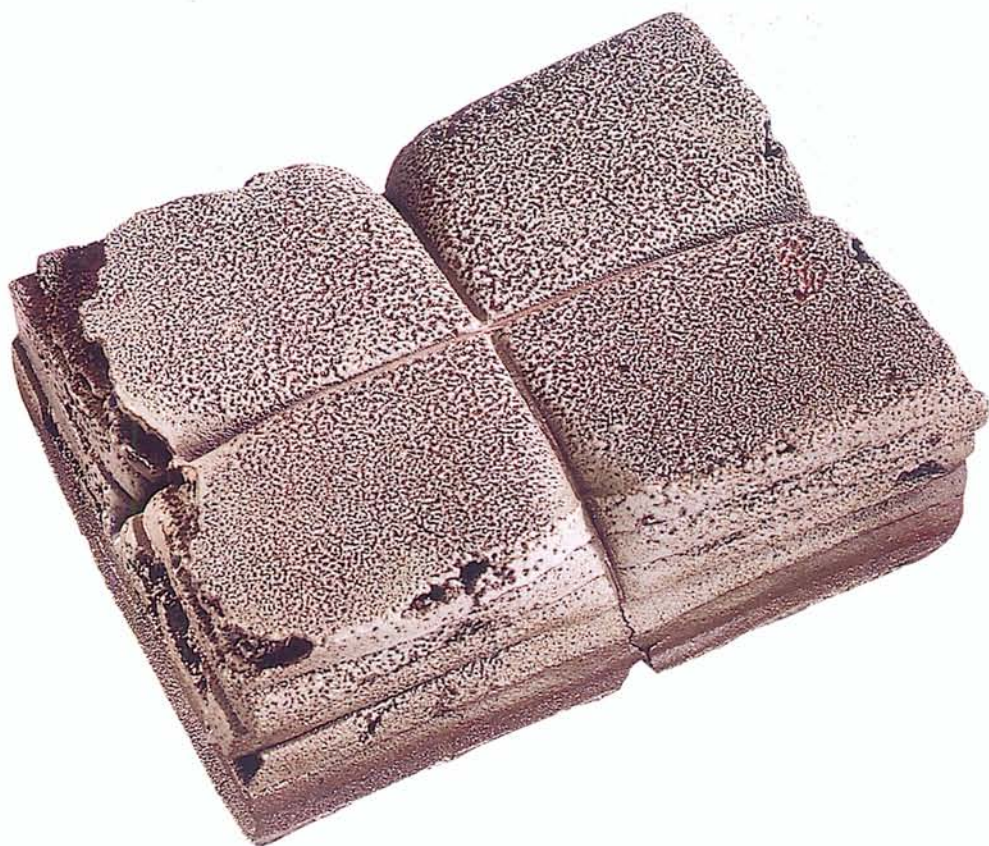
「沁」是一九九五年系列創作中之一件，作品以表現情感為象徵，以較抽象的造型代表着男與女、母與子之間的溫柔與愛意，是融洽和諧的關係。



孫超
Sun Chao
運行之一
Orbitting
57×57 cm

作品特色是運用獨特的結晶釉，揉合深厚的繪畫素養，所燒鍊出以結晶釉作為藝術媒介的釉畫，表達出多樣化而強烈的個人風格。

結晶釉是指在釉面出現金屬氧化物的晶體。除了傳統的鐵結晶釉，又能燒成鋅、鈷、銅、錳、鈦等結晶釉面，更豐富了以釉作為繪畫媒材的色調和質感。作品中在晶體之外，另有華采，即運用這種豐富多變的媒材特質，經過了高溫窯火的詮釋，燒成的釉面自由靈動，有些具有東方水墨深遠流動的意象，有些屬於現代抽象繪畫的表現型式。因此賦予了作品創作性強、自然、自由，更具有想像力的空間。



孫文斌

Sun Wen-Pin

1995~12

36×26×13 cm

此次展出的作品，其成型大都借用海綿加以處理後始完成。任何素材都有它的特性與含意，海綿因柔軟，可以任意擠壓與屈伏，經過造型後，能很好的傳達出我個人的創作理念。這些理念的含義可以從我與素材的角度做兩種正反的解釋，我企圖以反現型的心理狀態來改變現有素材的形體，於素材的任意屈伏下，也滿足我身心宣泄的平衡。但就素材本身而言，則更是包含了某種無奈狀態，這中間是素材表現了我，還是我表現了素材，作品於是表現了兩者相互的辯證關係。