



56

徐永旭

Shyu Yeong-Shiuh

舞之森

Forest of Dance

40×38×53 cm

以苗栗土加瓷土為坯土的基礎，加上約百分之三十的高鋁熟料調配成的手塑土，以徒手圈泥成型，素燒後表面施以氧化鐵泥，再以五號錐還原燒成，作品表現出土本質的肌理。

以泥土的旋轉作為我創作的語言，由底部不斷的向外擴張，不斷的旋轉扭曲，在空間中造成舞動的韻律，狀似三個舞者盡情的舞著，奔放抒發，把自己的情緒寄情於作品，在人生舞台上快樂的舞下去。



徐明稷
Shi Ming-Gee
窗景
Window View
28×28×53 cm

藉由窗這個題材，來探索心裏底層之回憶，光影的映射變幻，彷彿在虛幻空間中，尋覓著心靈上的過程，而使其沈澱清明。而本件作品以燻燒方式完成，亦藉由燻灸出的紋理與窗景經由光線的映射而互相交映。



翁國珍

Wong Guo-Shn

雲霓

Clouds

47×26×47 cm

外表呈現裂紋，就像天空中之雲彩般，千變萬化。以苗栗土加瓷土，瓦斯窯 1280°C 還原燒成時間約十三小時，先拉坯成型，外表均呈現裂紋，是練土時加入乾式熟料降低土的粘性及增加土的硬度。外表呈現裂紋，所以厚度必須厚至三至六公分左右，拉坯時是以左手之力道往外撐，勁道必須夠才能把裂紋撐出來。而不使坯體破裂。在頭部有施上孔雀藍釉藥，使整件作品在粗獷之中還有柔情。



馬浩

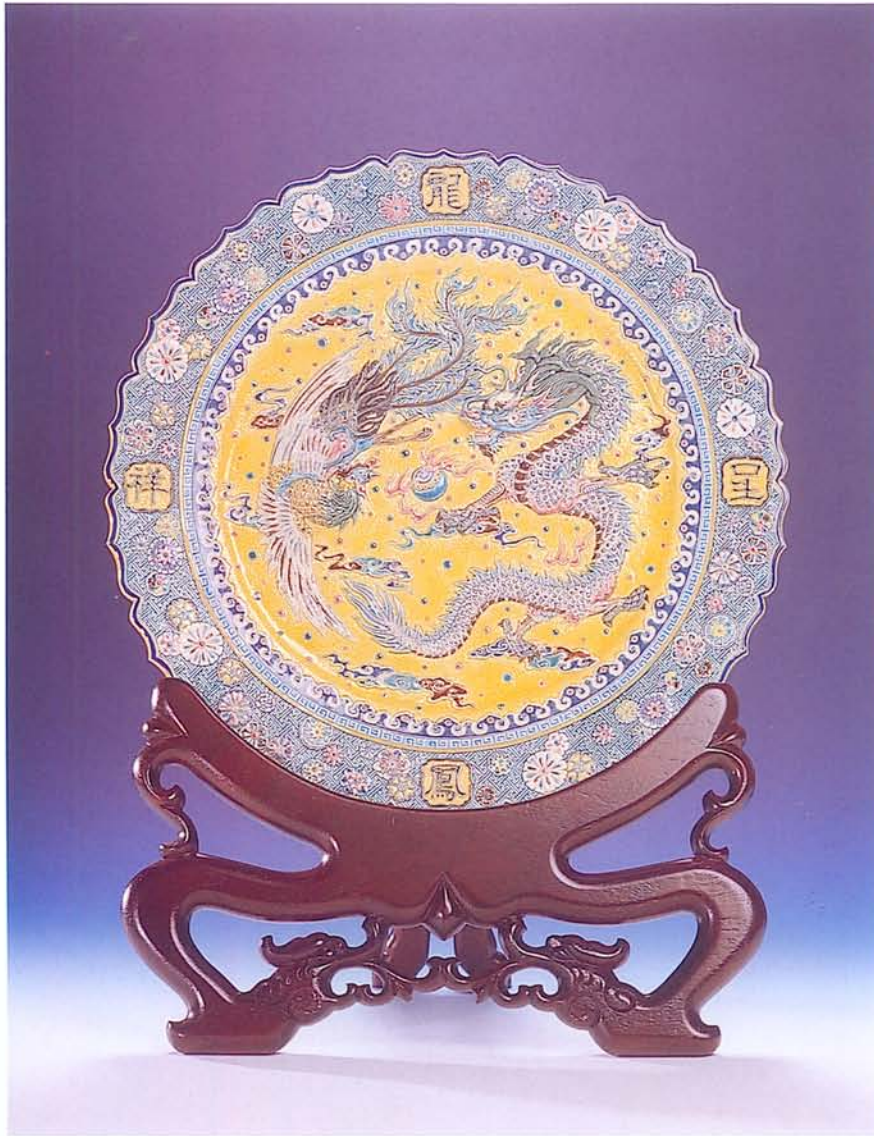
Ma Hau

人間自若

Free In The Vanity Fair

19×37.5 cm

作品的內容、形式，具有新古典主義的理想，運用不同的表現方式和材料，將其擴張成為無數個不同的作品領域，是古典的，也是浪漫的。儘管他所欲表現的形象，並不是忠實摹寫某一特定的實體，但他的確已充分而圓滿的完成了她心中所欲追求的藝術理念，更進一步地將她心中所欲表達的形體觀念，是從抽象的意念中將其簡化而成，使我們能神遊於古今中外上下二萬年間的時空裡，不僅豐富了我們的視野，同時也展開了我們的眼界。尤其在人體或人物型形上開闢了一條嶄新的途徑，在近現代藝術發展史上，更確織成了創新的一章。



高枝明

Kao Ching-Ming

龍鳳呈祥盤

Betrothal Plate with Dragon/Phoenix Pattern

45×5 cm

龍鳳呈祥自古即為富貴吉祥之徵兆，盤中呈現之圖案主題象徵祥瑞吉慶，高貴而華麗，週邊則以萬壽紋為地，利用代表吉祥多樣之繡球紋樣點綴，取其連綿不斷至永恆之意。



涂慶賀

Tu Ching-Ho

回歸

Return

42×42×25 cm

——生活在這時空裡，雖然得到很多有形，却也失去更多無形，當差距越來越大，感受亦同時增多，幻想亦隨之而來。自然的、真誠的、圓滿的，都是追求的目標。藉此有形，使成為溝通之橋樑。

很多陶藝工作者，對傳統產生迷惘，接而盲目地趨附於西潮，我們責任是將生冷泥土，融入溫潤的陶藝創作中，使它能有追源溯本之傳統意識作品。

「有意識的藝術家，絕不會滿足單純之物體記錄」——創作者對觀念與選材須一變再變，儘量走向寫意與抽象混合路途。原始的色彩是要表達沉澱之後平和而冷靜之情緒，作品以手捏成型，經刮、磨處理，再施大白釉、灰藍釉裝飾，利用膨脹收縮之理，經氧化、還元多次燒法，而產生粗糙坑洞來表現回歸自然之質感。



張繼陶

Chang Gee-Tong

和諧鼠

Ground Rat

38×25×35 cm

八十五年，歲次丙子，為鼠年，特以鼠來表達我對鼠的一些內在思維與連想。

家鼠太精靈，習性於破壞和偷竊，不足取法；小白鼠太懦弱，作為不大；錢鼠「銅」臭味太濃，我不喜歡；唯有土撥鼠，性憨厚、溫和，常能和諧相處，故為我取材以表彰。現今人類族群與族群之間、國與國之間、種族與種族之間，和諧相處、互相尊重與包容，發展共存共榮的美好環境。



梁冠英

Lian Gwai-In

女人

Wowen

30×52 cm

以趣味的方式來表達我對女人的看法，如果女人像作品一樣誇張，且又花枝招展的話，一定很吸引男人。

製作媒材：中溫陶土、釉下彩及透明釉，電窯 1050°C 燒成。



許玲珠

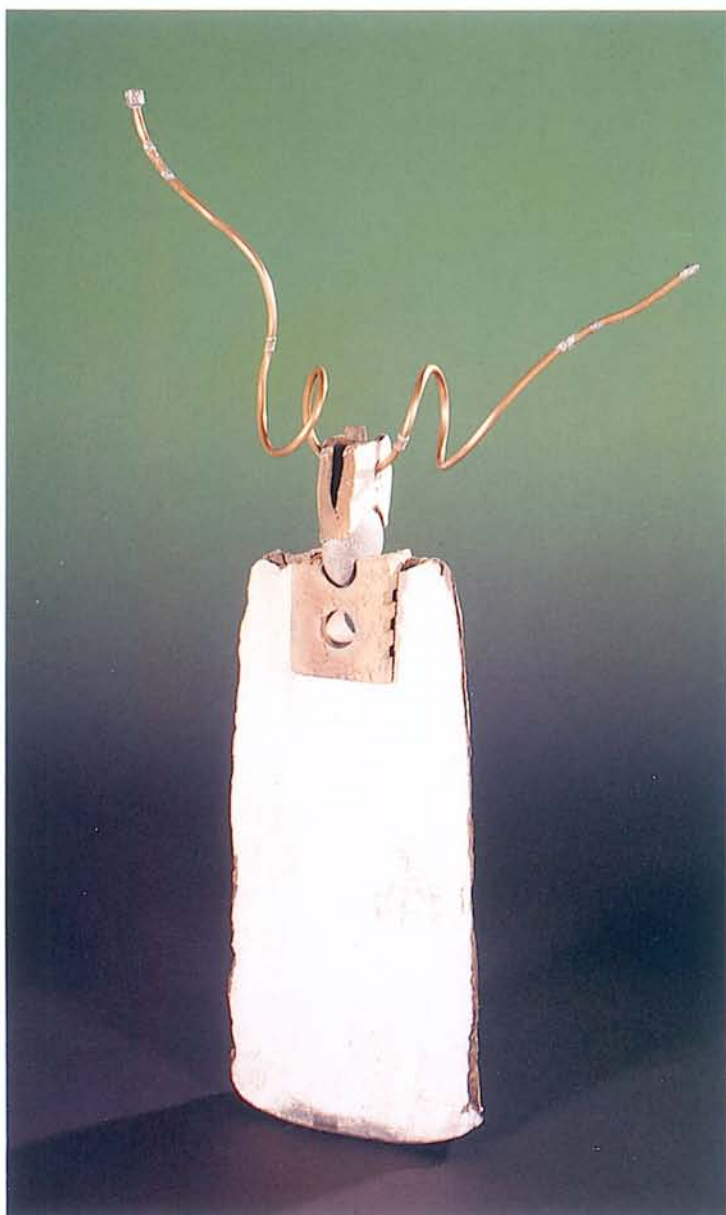
Sheu Ling-Ju

慢慢地走

Stroll

37×15×17 cm

陶板成型。1050°C 低溫釉下彩，熔塊釉氧化燒成，再 780°C 回燒釉上彩。



許偉斌

Hsu Wei-Pin

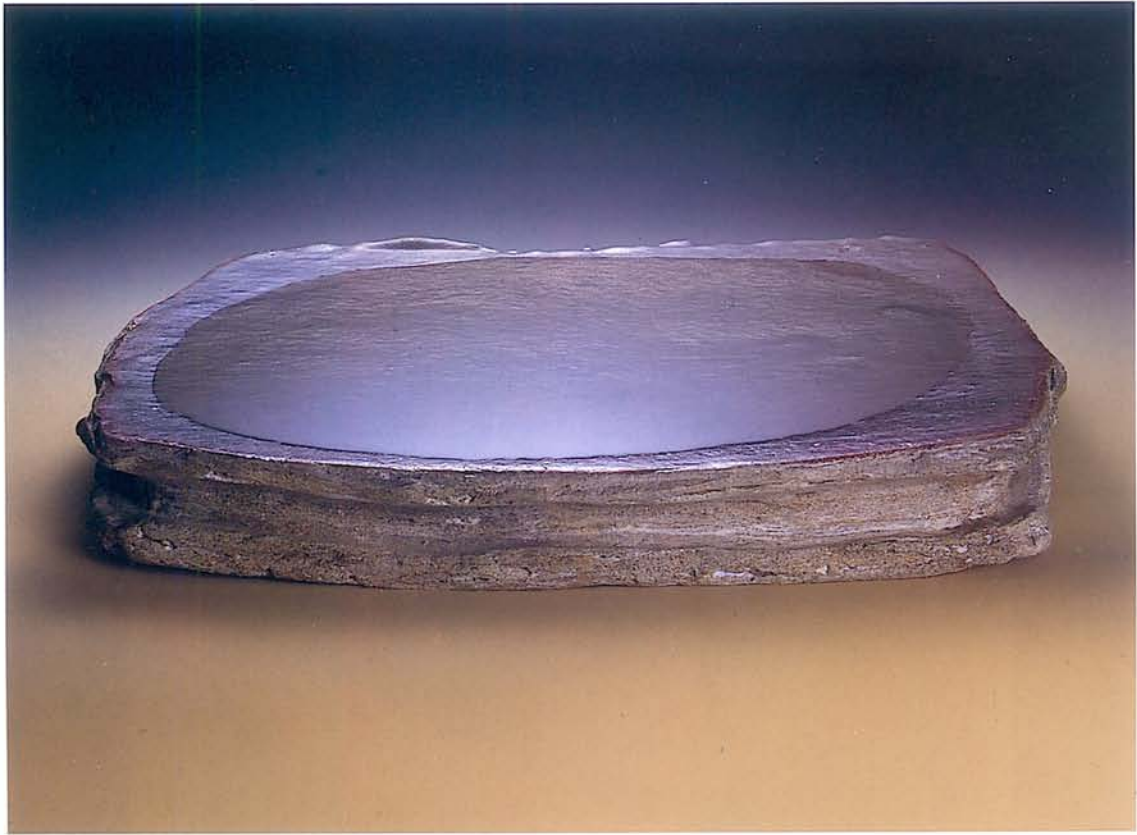
神子—「神的子民」

The Son of God

47×15×91 cm

人類皆可稱之為神的子民，而政治官員為具體化之「神子」代表。此作品實體部份為中正無私應有之社會形象，而上方銅線所構成的虛實空間，正代表權力運用之良心問題。

造形的取材，「神子」只是中國古代官帽的轉寫，理念上古今中外在政治官員的身上，都有相同的問題，令人省思。



許慧娜

Hsu Huey-Na

映

Reflection

55×48×8 cm

世事多變，人情複雜，常遭諸般橫逆，難免生起煩惱。此時，與其向外訴求，不如反求諸己，往往可得一歇息處。再者，人間事其實有如鏡中花，水中月，虛妄不實，那有這麼多的計較。作品名為「映」，希望能借一抹清水，看清自身與人間百態。



連炳龍

Lien Pin-Long

金色印象

Golden Image

20×20×46 cm

圓與方的組合，二種最單純的形體，陳述著恆久來，天地萬物間無限的交融與結合，在陰陽交替下，動與靜轉換中，在剛與柔之間，男與女的對白下，化育出層出無窮的生命力，融於天地方圓之間，像金色光芒般地綻放，生生無息。



連寶猜

Lien Pao-Tsai

牽手 65

Spouse 65

42.5×63 cm

此系列是探討人世間的百態，對於現代的速食婚姻，和兩性之間，徘徊在愛情與麵包的衝突，男女間轟轟烈烈的愛與恨，提出探討。舊式的婚姻，憑媒妁之言，女人在父系社會中，永遠扮演謙恭退讓的角色，在男人的背後持家、養兒育女，做為先生事業和家庭的支柱，平淡無奇的婚姻，卻能相守到老，且維持了社會的安定。



郭雅眉

Kuo Ya-Mai

淬練

Forge

48×18×48 cm

方圓成規矩，人世間有人世間的遊戲規則，雖有許多限制而諸般不便，不能任由自己使性子，為所欲為。如此方能耐著性子，以謙虛包容的心學習，也這樣，才能使頑鐵經千錘百鍊而成器，得有大用。



郭聰仁
Guo Tsung-Jen
淬煉
Forge
40×40 cm

作品特色說明：一、燒成。二、磨平

一九九一年試驗釉藥二分法，第一件作品為銅紅銅綠突變釉，屬於無光乳濁釉，第二型式為「萬佛朝宗」之形式，為一有光黑釉但無法磨平。「釉藥二分法」無法成立，祇能成為一種特殊之釉式。到一九九三年整理全部釉式類得以證實以無光質釉式最易燒成「釉藥二分法」，前半年研究出十種釉色，且相互配合成功；下半年再研發「作品」此形式以傳統烏金釉〈鐵烏金〉為底，另研一式無光綠釉為衣，在兩種釉式經一三〇〇°C相互融合呈高單位「金屬釉系」，由於二釉式合成在高溫及長期融燒，呈現「七彩閃光金屬膜」，所以在光源下產生耀眼之金屬光。此作品完全應驗古云：「玉不琢不成器」，故取名「淬煉（重生）」。



陳平

Chen Ping

月季壽帶圖

Picture of Longevity Belt

14.5×10×10.5 cm

此件作品為兼顧實用與觀賞，採取雙層製作，內層為泡茶用，外層則專為雕刻而設計，內外層中間由導管連接，將內層的茶水導至外層的壺嘴。

壺的表面為觀賞的重點，其不同於一般的上釉壺，採用黃色土質，以浮雕配合鏤空的雕刻技巧，將花鳥圖案細膩的表現出來。壺表面的顏色，則視養壺的時間而定，泡茶時日越久則越呈茶褐色，對養壺者來說不但增加了養壺的難度，相對的也提高了樂趣。



陳慶

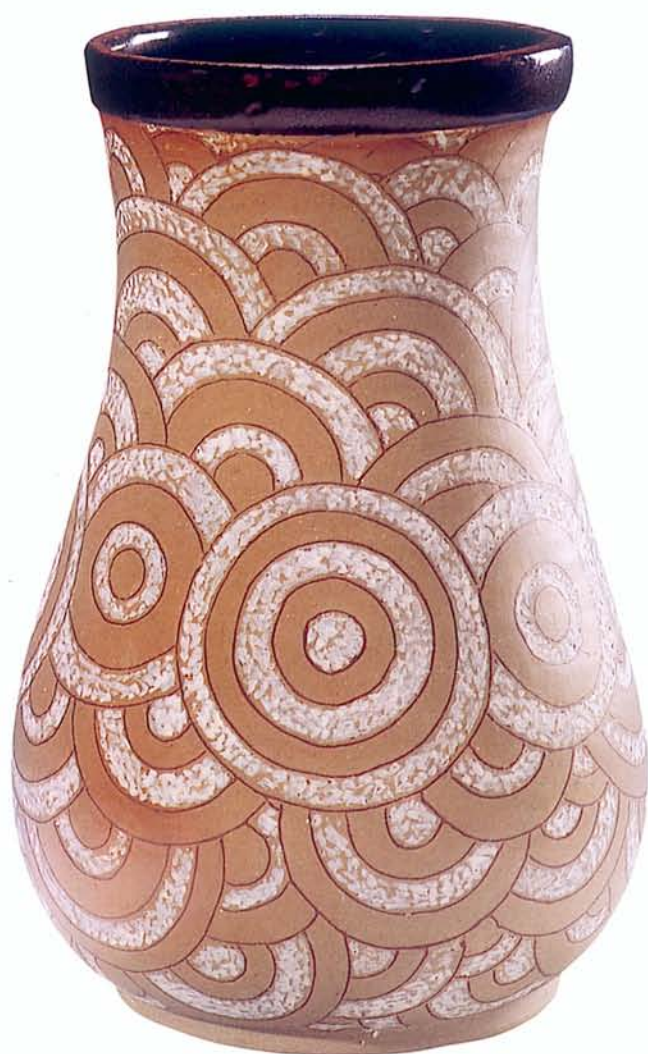
Chen Chin

蝶戀花茶碗

Drunk-Butterfly Tea Bowl

16.5×16.5×6.5 cm

作品以 1240°C 還原燒成。好的茶碗有三個要件：一、好拿好用，二、能襯托出茶湯之美，三、要具藝術文化特質。因此除了在造形上講求實用美觀外，更以白色開片釉來襯托茶湯。碗內以彩釉、銅紅釉彩繪蝴蝶花，使用者在飲茶時可以同時欣賞碗中的蝶花園，以增加品茗的情趣。碗口邊以詩句裝飾，提高其藝術性及文化特質。製作難度在於施釉、銅紅釉的彩繪，因生釉燒成前後相距甚遠，全靠經驗，失敗率也相對增高。



陳玉枝

Chen I-Chin

秀外慧中

Beautiful and Intelligent

20×20×30 cm

中國陶瓷花器之美，除了造形典雅之外，精美的紋理更是其迷人之處。一只花瓶是必須兼具美觀和實用價值的，尤其在現代人的眼光中，花瓶除了是一種擺飾、器具，更是一種藝術。

考慮了美觀和實用兩種價值的需求，做了這只花瓶，外表用鑲嵌的方式，做出了細細的紅線圈，配合仔細刻出的紋路，好像一個個漩渦，規律的圖案，一點兒也不搶瓶中花的風頭。瓶中則與瓶外的處理不同，富有變化的油滴釉，就好比一個內涵深的女子，溫柔婉約。

此作品是以瓷土及苗栗土混合，氧化燒至 1225°C。



74

陳佐導

Chen Tso-Tao

陶板噴畫

Air Brush on Earthen Plate

54×14×30 cm

白瓷土及手工製型，青瓷釉為底釉，用銅綠釉與青花釉噴畫，1300°C 還原燒成，銅綠釉之週邊出現「銅紅色」紅暈，為此作品之獨特效果。無論釉的配方及燒法均有獨到之難度，是作者最有作品個性的代表作之一。



陳良柏
Chen Liang-Po
焰燈
Flaming Lamp
20×32×25 cm

取火焰的動感利用燈光的明暗增加其立體及空間的效果。成型方式：手捏成型，1230°C 還原，銅紅釉燒成。



76

陳明輝

Chen Min-Hui

佳洛水系列

Chia-Lo-Shui Series

38×22×12 cm

為了做出好的作品，我在「土」「釉」「火」做了一番的詮釋，為使作品的色澤和質感產生較溫潤的效果，我用不同的窯燒方法，窯燒時間及多次窯燒，達到我所要的陶作，即呈現我的作品風格特色。



陳金成

Chen Chin-Chen

無題

Untitled

82×20×14 cm

長期做陶，對作品的線條美甚感興趣，尤偏好試驗土在火中燒製的力學。以大甲東陶土加熟料為材，用陶板再擠坯成形，釉色則以黑色化粧土，上鐵紅釉及少許色釉為裝飾，造形寬長且平坦，在1230度氧化燒成，過程頗有挑戰性。



78

陳玲蘭

Chen Ling-Lan

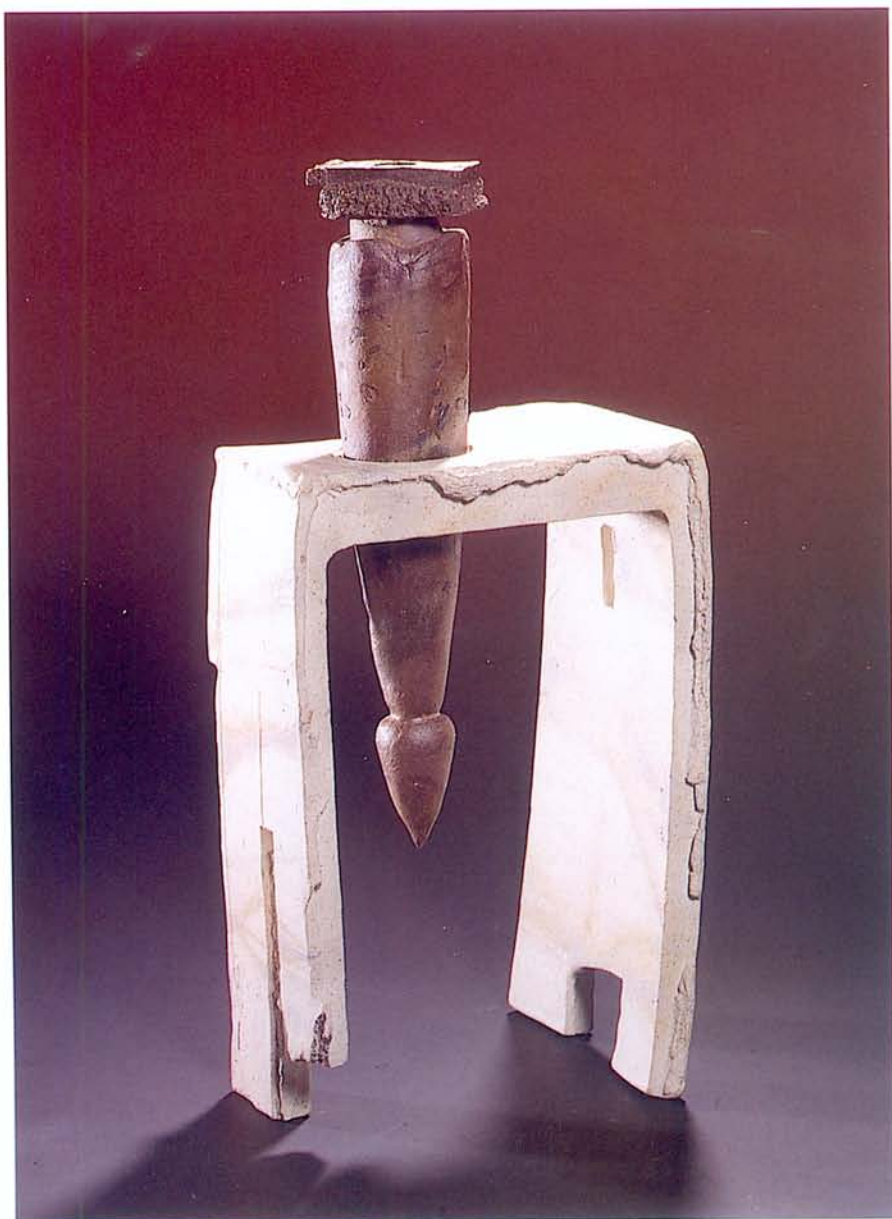
寰宇

The World

42×30×38 cm

不斷地旅行，於旅程中反省自身的成長及創作的動力，寰宇系列作品，反映出作者對生活歷程的省思，及其本身對生命真誠感動所映現的豐沛生命力。

寰宇作品以坑燒方式完成，藉火的淬煉，重新給作品另一種莊嚴的呈現，加上機緣性的表面質感及色澤效果，此時的陶已退居形式，在極靜作品中反應出含蓄與了悟。而「寰宇」更在厚重的陶塑過程中，表現作者另一原始的語言。



陳國能

Chen Guo-Neng

瓶子

Vase

16×22.5×48 cm

以組合的方式，把兩種不同的陶土—美國白陶土和苗栗土分別做好上下二個形體，再組合在一起。作品表面色彩是以稻草細綁經高溫燒後，自然留下的痕跡，這是源自古老燒法。原本稻草是用來隔離胚體的，但直接接觸火焰時，稻草所含的礦物成份會和胚土發生作用而產生不同色彩，意外地有助於成品的表面效果。

以瓶子的概念，做一種結構性的想像，並利用稻草痕跡的表面處理，將兩種質感差異性頗大的土結合在一起，是新的嘗試。



80

陳朝華
Chen Chang-Hua
風吹物動
A Sign of Disturbance
35×35×37 cm

此件作品是以南投土加上少許熟料，用手拉坯方式成型。在成型後用鋸形工具，刻劃出象徵性鳥類飛翔、群體凌空的動態。而為使其作品具有實用性，所以留下一小瓶口，再於瓶口旁兩側加上瓶環，增加作品完整性。

乾燥後，以750°C素燒一次，使施以厚釉時不致破裂。鳥紋部份畫上化粧土，和噴上局部少許藍色化粧土，以表現雲彩，整體再噴上白色鎂釉。有群鳥遨翔前進的活力，飛向希望與生命的天空。