



陳煥堂

Chen Huan-Tang

望春風

Untamed Heart

23×28×50 cm

樹木被砍，逢春又將萌芽。此生生不息的真理與堅強的精神為創作的涵義。

使用手捏成形法，塑造朽老的古幹，古幹上青壯的枝幹鋸除，再配以藍調為主的複雜釉色，顯出歷盡風霜摧殘的悲涼蝕痕，但樹皮的釉汁，却蓄含著無限的生機，期望春風再臨，新生再現。



陳實涵

Chen Shih-Han

橫立兩用茶壺

Modern Teapot

15×19×33 cm

依我國習慣，在接待友朋的筵席上，主人招待茶最為普遍。然一般的茶壺是無法倒茶給對面的客人的，或麻煩側面的客人代為倒茶。基於此一理念，我才創作這件作品。

製作：1.機能：可以平放，也可以豎立起來，以免佔太大的空間，妨礙用餐。右手拿底端圓球，左手食指可拿小圓圈。

2.造形：採簡潔流線造形。

3.釉色：採用簡樸的淺藍色無光釉。

4.整體：使用簡樸大方釉色，現代感的造形，具獨創的機能。



陳銘濃

Chen Mar-Lon

墟 No. 2

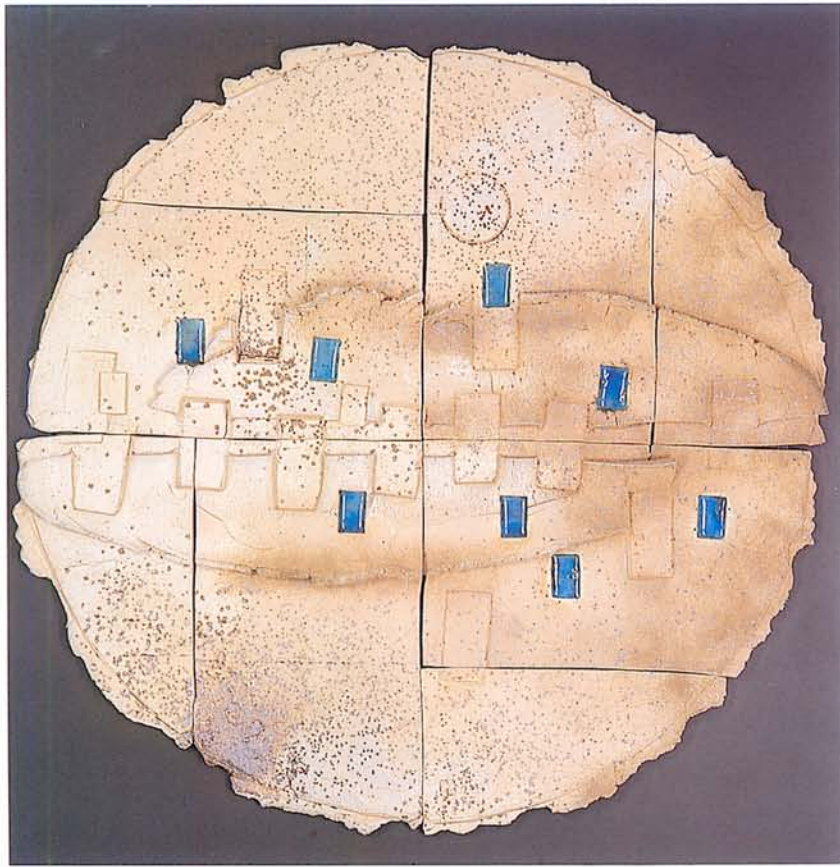
Relics No.2

80×50×12 cm

寶貴的文化往往潛藏在廢墟的底層。

人們經常忽略老舊的建物及遺跡之珍貴，而遺址的一磚一瓦或器物的片斷，經常可使我們的精神文明，得到重大的支撐與延展。

墟No.2，繼續文化開鑿的工程，作品以多片殘破陶板建構出長方形畫面，中間突顯象徵出土的箭，隱喻文明及傳統地位之重要，同時也因正中的“線條”（箭身）使得作品結構在疏緩間獲得緊繃，而有較多的視覺趣味產生。



曾明男

Tseng Ming-Nan

浩瀚宇宙

Cosmic

78×78×10 cm

我的作品風格構成要素是秉持個人的個性、地域性、時代性及民族性，及個人的地方鄉土文化個性。在製作上則不以華麗取寵，保持泥土的質感，並嘗試賦於泥土新生命。

陶瓷是泥土成形經由火的燒製而成，泥土呈現出的兩種材料質感，一為柔軟的可塑性，一為乾裂時呈現的鋼性。

懷念幼年成長的澎湖望安夜晚，坐擁天空，天海一望無際，作品則歌頌這偉大的無垠的宇宙，感謝它的孕育，使我們得以擁有生命、傳承、文化。



曾泰洋

Taeng Tai-Yang

歡喜相逢對碗

A Pair of Bowls-Joyful Reunion

21×21×13 cm

餐具設計著重在使用上的安全、方便，並兼顧視覺上的愉悅。本件作品強調繪畫性的趣味，以各色的高溫化粧土相互揮灑，期能帶給用餐者視覺上的樂趣。蓋上把手的設計，呼應著整體造型，並且取拿方便。

在釉色處理上，高溫色料化粧土上，覆以光亮透明釉，兼顧清洗方便及使用上的安全。



86

曾愛真

Tseng Ai-Tsen

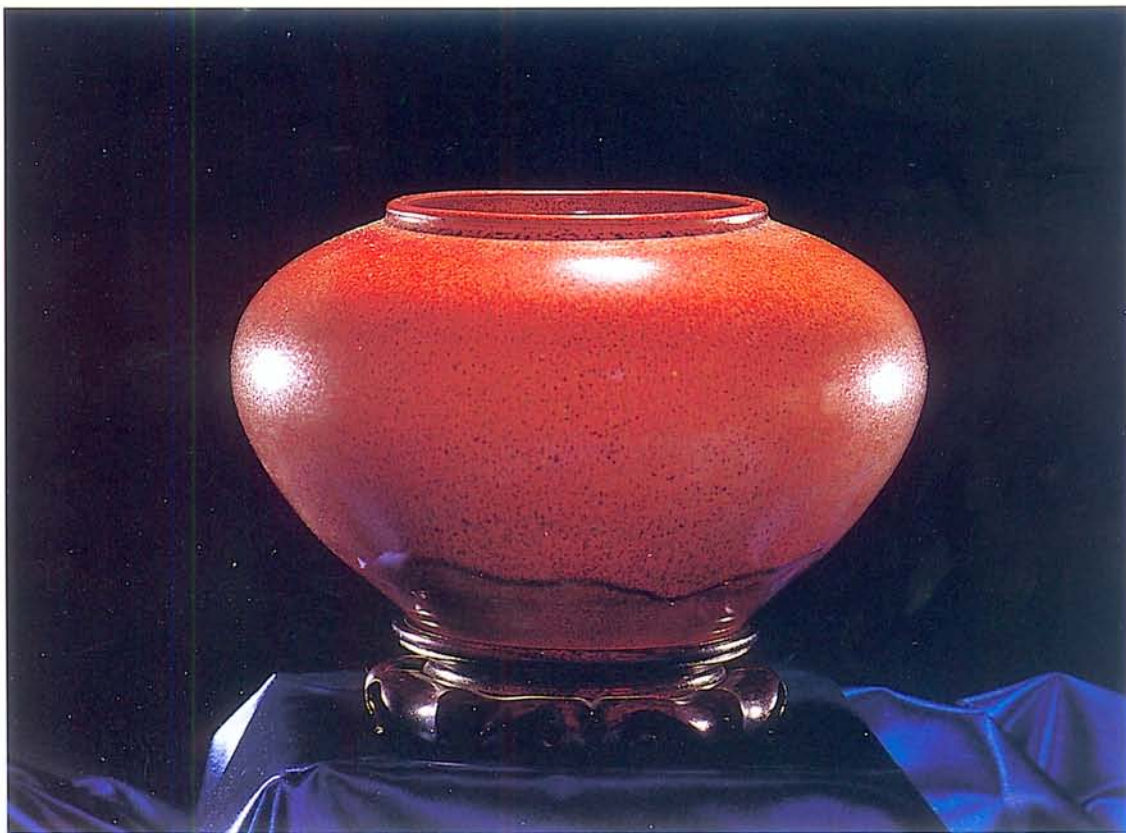
脊

Spine

62×18×24 cm

試著去了解一些永恆美好的精神實體：尊重、和諧、平等……，希望藉由這一系列抽象、圓緩、簡單造形的作品，能呈現這些特質。

作品以最基本的團泥技法製成，先在電窯燒成後，再以最原始的燒法，多次反覆薰燒，以求形、色、神能契合。



游榮林

Yu Jung-Lin

滿點陶罐

Can of Pottery

27×27×16.8 cm

「滿點陶罐」用苗栗土加瓷土做材料拉坯成形，噴彩錦紅釉以高溫燒成。其造形猶如廟宇的龍柱頭，擎柱著力的力感，那一份口大肚大的包容，細細麻麻的斑點參差的佈滿在整個陶罐上，釉色的呈現則不同於鮮亮的質感，自有淳樸的風情千嬌百媚的展顯，更加強了「她」本身的厚重飽滿的外表中却又光華內斂，沈澱了所有浮華和喧鬧。



程逸仁

Chen I-Jen

曲竊紋短頸瓶

Short-Neck Vase with Decoration

34×34×34 cm

中國殷商時期的青銅器鑄造水準，即已有極高的成就，不論器形和紋飾，即使處身於現代的我們，都自覺不如，讚嘆不已。對先人的藝術智慧有所瞭解後，產生一種敬仰崇敬之心，身為一位陶藝工作者，很自然地便將這份豐厚的文化遺產與情感表現在陶藝作品上，這件便是懷古系列的作品之一，似鼎非鼎，似瓶非瓶，將鼎與瓶相結合，為一件古今融合之作品。



黃玉英

Huang Yu-Ying

幸運盒系列之一

Lucky Boxes No.1

27×27×17 cm

傳說中折一千隻紙鶴可讓願望實現，折幸運星、編幸運帶可為人們帶來好運。雖只是傳說，但更重要的是那一份「心意」。在創作「幸運盒系列」時的心情是充滿希望的，希望每一個幸運盒都能為人們帶來好運。



90

黃佳惠

Hwang Sylvia

克利的馬

Klee's Horse

67×25×50 cm

此件作品汲取天然生物的靈感，以抽象形態配之特殊質感處理，擷取重點突顯精神，充滿超現實感；外加的麻繩裝飾企圖捕捉更多的律動。用三度空間呈現克利(Paul Klee)式的線條與色彩，並嘗試讓繪畫、雕塑與陶藝融合一體。

造形上，我使用最自由不受拘束的土條成形，讓思路無所窒礙；表面處理方面，我摒棄了結果較難預期的釉藥，轉向化粧土及著重質感的呈現。此件作品經瓦斯窯還原燒至攝氏1230°C。



黃美蓮

Huang May-Lien

花開富貴

Wealth and Distinguished by Blooming Flower

133×30 cm

用大理花為主題，手繪彩的多彩釉應用表現如油畫般的肌理效果，收斂的小口大圓罐則代表守成之意，表示珍惜現在繁榮富足的成果。



楊元太

Yang Yuan-Tai

空寂 95-5

Loneliness '95-5

67×24×3 cm

這件如種子造型的作品，單純而厚實的形體；猶如蓄積了飽滿而內斂的力量緩緩地向外擴張，向上延伸；而表面的顏色更像由陶心透出的潤澤，火的進行正鮮活的烙印在作品之中。當放置於自然環境中，作品似乎潛藏著生命的能量，在自然界的循環生態中傳達了生命自然存在卻又充滿驚人奧秘的事實。

作品清楚地體現出陶藝由土塑形，經火煉燒的特質；其作品在內斂的語彙裡，傳達出一種莊嚴的靜默，這等力量乃源於他持續不斷的實踐——老實工作、老實生活的單純而又簡約的人生哲學。



楊國賓

Yang Guo-Bin

碗

Bowl

13×11×10 cm

茶碗：把泥土製作成一件實用的碗，碗在手中的情感是相當久遠。有的碗是以泥土不上釉在柴窯裏經過漫長的火與熱的孕育而成的。清雅的釉色與火共舞，演出各種碗的形與色。



楊須美

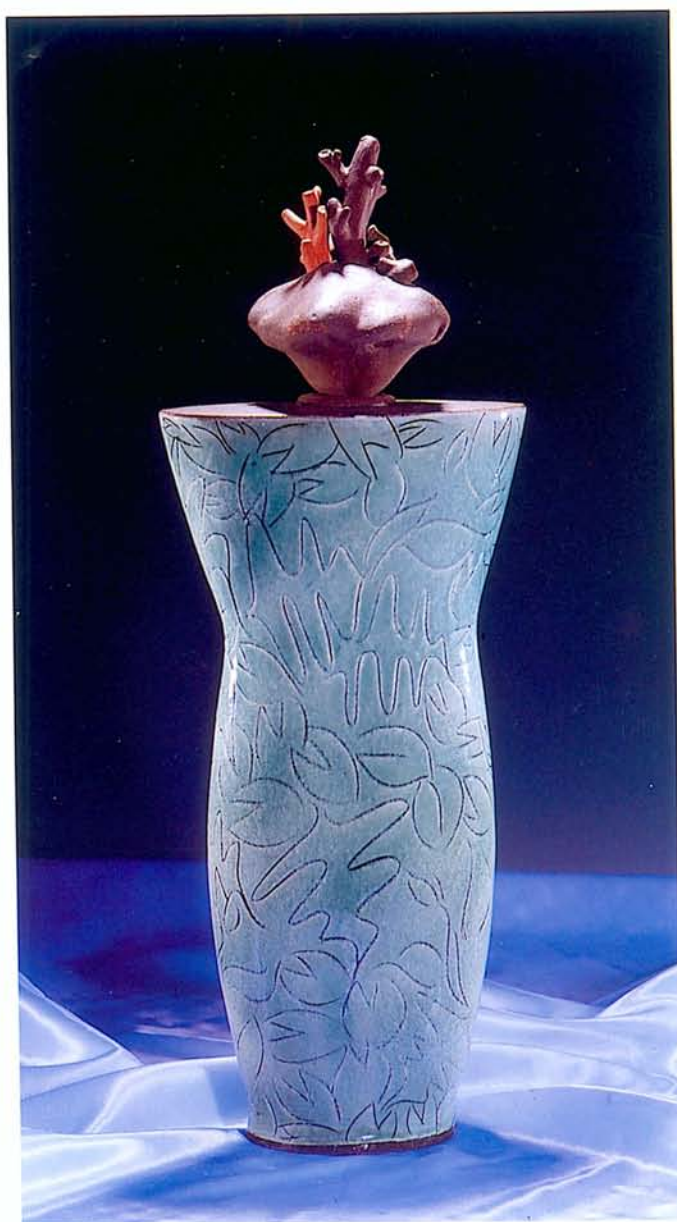
Yang Shu-Mei

八美圖

Picture of Eight Beauties

8×26×33 cm

本作品從混製陶土到陶板手成形，由作者自身獨立完成，加上極富音樂性與律動感之彩繪，細膩的表達了製作的用心與嚴謹。最主要之中心思想乃在強調融合中西的創作理念，以及表現繪畫與陶藝的結合性。因此，作品採傳統之造型，融入西方繪畫技法，於傳統之扁壺上彩繪西方人體，以中國水墨白描線條勾勒出動態模特兒，並於背景中以寒暖對比色塊，將主題充分突顯，色澤高雅亮麗，畫面活脫靈動，整個作品蘊含著一強烈的生命力。



楊文霓

Yang Wen-Ni

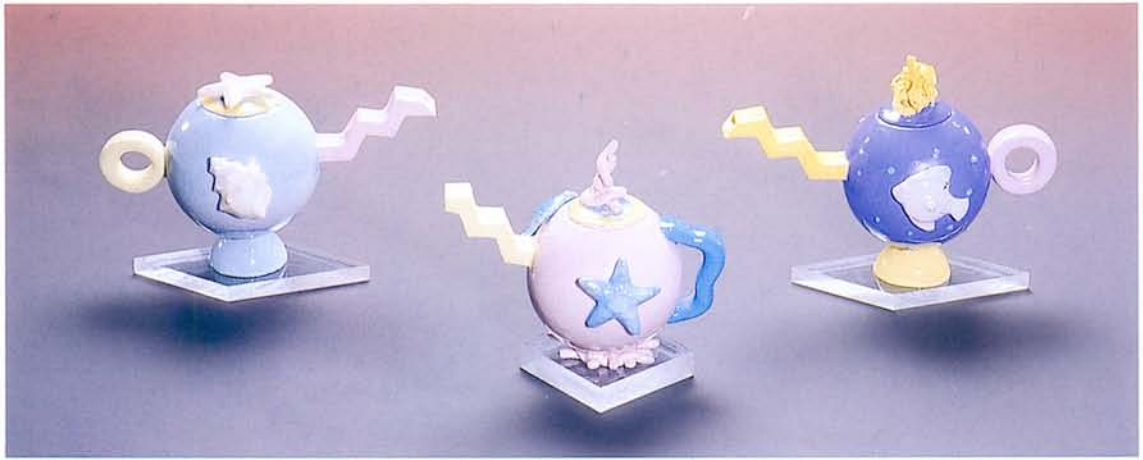
刻紋條釉長瓶

Glazed Tall-Necked Vase with Incised
Ornamentation

11.5×20.5×56.5 cm

一件實用性不再是陶藝創作先決條件表現的作品。

首先把色土手製成形，在主體部份刷上泥漿，再刻劃上細線；蓋子部份則以拉坯、手捏、模製合成，部份上釉，在電窯內高溫燒成。體材資源相互錯置混合，審美的品質中滲入一層沉思的意境。



葉怡利

Yeh I-Li

海的幻想曲

Fantasia of Ocean

20×12×12 cm

這件作品的構想是取自於海洋的聯想，並以海洋的生物及色彩在表面加以裝飾，而壺嘴是這支茶壺的特色之一，是以階梯的形式有往上爬升的感覺，作者感慨於環境污染的嚴重，希望人類能愛護大自然，以免後代子孫對於蔚藍美麗大洋需要用想像的；而整組作品是以粉色調為主，底座又以透明壓克力的四邊形，反映出瓷器和透明二種不同材質的搭配，使整個的感覺是夢幻舒服的視覺效果。



葉劉金雄

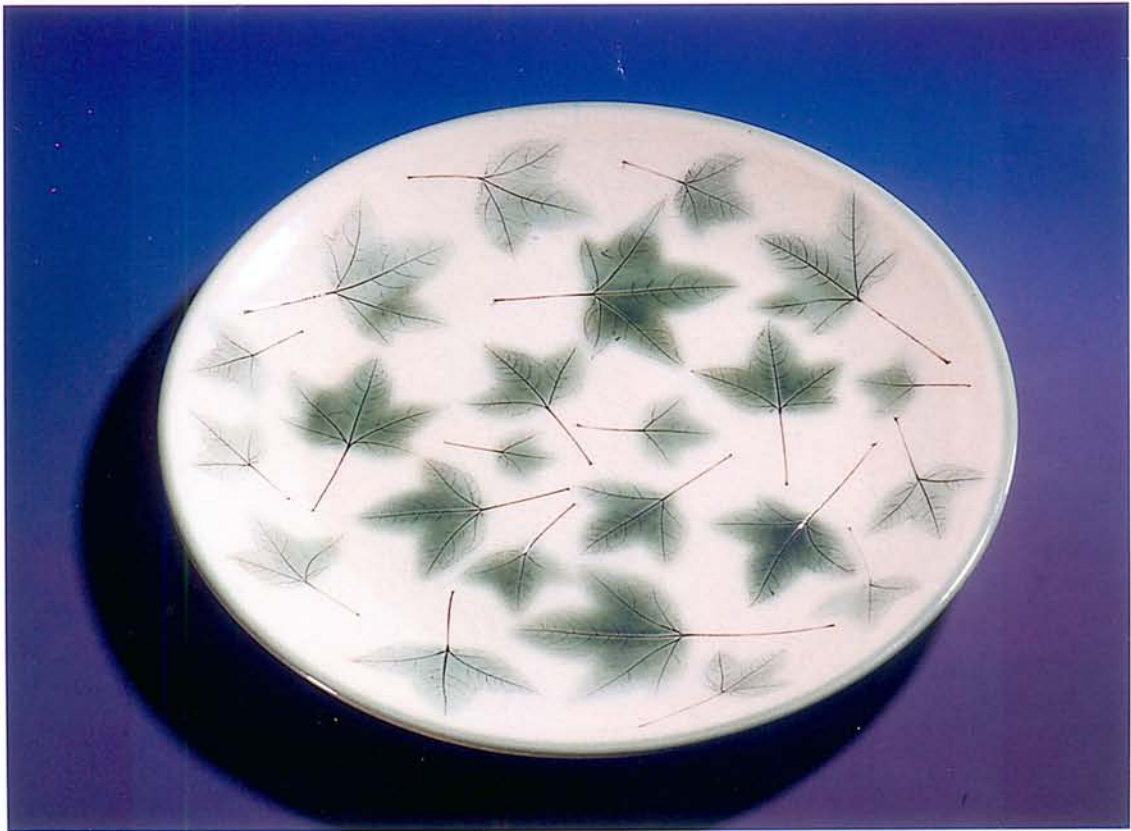
Yeh Liu Chin-Shung

茶壺

Teapot

21×18.5 cm

材料乃採用數種陶瓷土混合調配而成，其用意在於使成品茶壺，兼具各該種土質的特性，致令益臻完善。「寫實」和「自然」是本作品的重要精神和特質。作者以竹木枝幹自然生長的姿態，巧妙的結構出茶壺整體造型，再用寫實的手法，創製其外表，俾使茶壺在「亂真」之餘，更具備善與美的藝術境界。



劉世平

Liu Shih-Pin

楓葉壓印染盤

Dyed Plate with Impressed
Maple-Leaf Design

38×39×4.5 cm

作品使用顏色較白之陶土拉坯成型，待半乾後，將楓葉壓印在坯體上，使其產生莖脈葉型，修坯陰乾後素燒至900°C，冷卻出窯後，以發色劑描繪拓染出莖脈葉型，上透明裂紋釉後緩慢燒至1250°C。

楓葉，總是給人詩情畫意之感覺，將楓葉留在盤上，望能增加生活之情趣。



劉作泥

Liu Tso-Ni

希望

Hope

20×19×47 cm

昨日不可留，今日最可貴，明日是希望，一樣的陽光，一樣的生命。生命是為創造繼起的生命，生活是為創造新生活。

希望是每個人的胸懷裏都有蘊藏，卻沒有一個人願意擁抱失望。從事藝術就是從不斷的失望裏撿拾到經驗和希望，為人類創作了喜悅的文化。

『希望』如果是建設，『失望』就是破壞，新世界的形成就是從建設和破壞的『矛盾』裏延伸出“新希望”。



劉良佑
Liu Liang-Yu
鈞釉窯變 (忽地笑)
Flambé Vase
28×44 cm

作品的最大特色，就是使用多次不同溫度、不同釉系、不同的氣化及還原火焰；在同一件作品上，反反覆覆回火煨燒，以求達到豐富的表現效果。

因此，釉色十分華麗豐富，所以在紋飾上必須簡練有力，在造形上也要力求單純。這樣才能使美麗的釉色更加凸顯出來。

「忽地笑」又稱「鐵色箭」，花名。為多年生草本，黃花石蒜科之一種。作者以「忽地笑」為題於坯體上刻花，落刀剛猛流暢。背景以高溫還原燒之鈞釉窯變為地，天青紅紫活潑中有溫潤之感。花卉枝葉以油畫技法施以各色琺瑯釉，在不同溫度下氧化燒成。最後，以金水鈎花葉，再以低溫燒成，達到多彩反覆燒成的表現效果。



劉銘侮

Liu Ming-Wu

妙善豺

The Goodness Canis

36×23×52 cm

交趾陶原本相當注重七彩釉色的表現，但因嘉南一帶新進者，大量生產，為了有所區別，乃發展寶石陶。

寶石釉更為燦爛輝煌。過程中，包括捏塑、窯燒、上釉、再燒、出爐、浸飾等，最重要的一環乃是捏塑前，在腦中思想及蘊釀構思。

據考查妙善乃觀音之本名，原為大陳國之三公主，本性善良且待父至孝，平常亦素衣素食，樸素典雅，故保留其素燒本色。作品乃半面粘壁之表現作法，沿襲了傳統交趾陶作法。



劉興祚

Liu Hsing-Tso

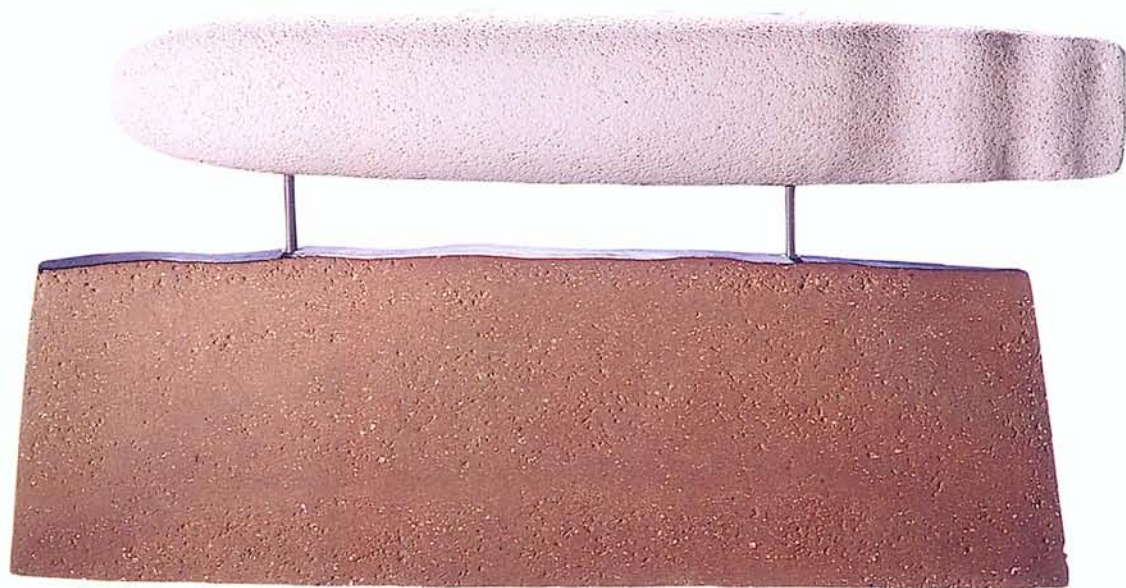
擁抱

Hug

33×33×63 cm

個人從事陶藝創作，除了希望保有傳統的特色外，在造形上儘量能富予趣味性和藝術性。本件作品，是以傳統的甕作題材，造形上以理性化的處理，讓祂賦予生命感，也就是三口甕相互纏繞、緊緊擁抱在一起、三個甕口相向，好像三個生命體，互訴心曲。

上無光釉、作色彩淡化處理，用意在於不讓過重的色彩，佔去彰顯主題中的涵意。



劉鎮洲

Liou Chen-Chou

遊

Travelling

52.5×7×28.5 cm

大自然的山川河流、風雨雲霧，不論是形態上的奇妙變化，或是氣勢上的偉大壯麗，都在我心中留下不可磨滅的鮮明印象，並成為作品創作中豐富的泉源。也成為表現的主要素材。本作品便以飄過天際的一片白雲作為題材，狹長的底座象徵一片和緩的丘陵地，白雲的形狀似魚非魚，但是因為尾端彎曲擺動，使這片白雲像悠游的魚一般，遨遊晴空。



潘憲忠

Pan Shien-Chung

百思不解的睥睨

Doubtful Glimpse

17×17×39 cm

「世事洞明皆學問，人情練達即文章」，在後現代思潮瀰漫之當今，幾乎每個人皆有表達個人意見之空間，然在真象未明之前，宛然所有的看待皆能成立，而真正敢於目空一切的，往往未弄清楚狀況，是非曲直任由自由心證；氣壯來自思慮周全，而義無反顧敢於睥睨，亦正百思莫解，特以臉部眉宇深鎖展現世紀末飄浮、迷惘。



蔡榮祐

Tsai Jung-Yu

圓滿系列 95

Pleasure Series '95

31×31×27.2 cm

三種不同的釉彩以色調的和諧，或對比、互補的色相關係，紛然並列在器形的弧面上，引人入勝。因此，多種釉彩和睦友善、共存共榮是此件作品呈現的內涵。