

## A 案自然與人文環境說明：苗栗縣三灣鄉銅鏡村

### 一、前言

台三線，一條蜿蜒於群山、台地間的內山公路，標示出客家先民拓墾的足跡，以及漢番衝突的交界線，為外銷樟腦、茶葉與水果的必經之路，也是大時代下的軍事戰備道。55 公里的苗栗客庄風景，藏著昔日的代代歷史風華。

銅鏡村，居民熱情洋溢的紅磚客庄聚落，境內豐富的歷史人文故事與自然資源，蘊藏著百年產業的變遷與先民生活的歷史足跡，等待人們細細挖掘。讓我們從地理、歷史、產業與今日銅鏡踏入時光隧道，趣說古今。



圖 1：台灣行政區圖



圖 2：苗栗縣行政區



圖 3：三灣鄉行政區

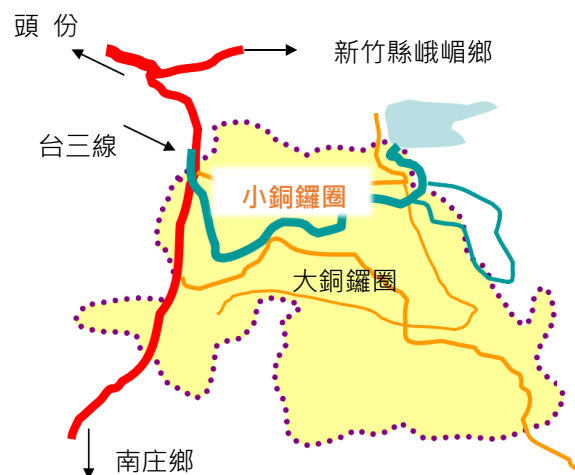


圖 4：銅鏡村  
(銅鏡社區發展協會提供)

## 二、自然地理環境 - 水與銅鑼燒

銅鏡村，古稱銅鑼圈，隸屬於苗栗縣三灣鄉，處於苗栗縣最北端。地理位置北接新竹峨眉鄉，西連苗栗頭份，東連頂寮村，南靠北埔村。境內水文豐沛、河流密布。是銅鏡村的一大特點。彎彎曲曲的溪流將總面積近五平方公里的丘陵地，分割為大銅鑼圈、小銅鑼圈兩區，而小銅鑼圈為本次公共藝術計畫實施範圍。

### (一) 中港溪與峨眉溪 - 藍綠色的溫柔

小銅鑼圈主要的河流為中港溪與峨眉溪，年復一年的沖刷，堆疊出先民生根的河階台地；寬廣穩定的水利，成為農業、工業、水利建設厚實的倚靠。



圖 5：早期中港溪之獨木板渡河  
(三灣鄉志 - 黃欽安提供)

#### 【中港溪】

54.14 公里的關懷，在獅頭山與象鼻山迂迴慢行，漸漸形成的平坦河階台地，成為昔日先民生根的最佳地點；滿布的支流上人們忙著運送木材、灌溉農田、工業生產，照顧著南庄、三灣、頭份、竹南的居民生活與沿海產業發展。



圖 6：峨眉溪  
(銅鏡社區發展協會提供)

#### 【峨眉溪 - 原月眉溪】 1

全長 31 公里，為中港溪北岸支流，源於新竹縣北埔鄉的橫屏背山(海拔 500 公尺)，流經大埔水庫、銅富大橋，由北而南貫穿銅鏡村，西經峨眉新橋匯入中港溪。



圖 7：於峨嵋新橋匯入中港溪  
( 銅鏡社區發展協會提供 )

### 【峨嵋溪 - 原月眉溪】 2

上游河面狹隘，溪流湍急；下游河曲發達，河岸兩旁為寬廣沖積平原。豐沛的水利滋養了沿岸的居民生計，一座座延溪而起的建設，紀錄著各時期的文化風貌。

### ( 二 ) 銅鑼圈的由來 - 跌一跤的銅鑼燒：

由東往西貫穿銅鏡村的峨嵋溪，一路途經大埔水庫、銅富大橋、峨嵋橋，蜿蜒河道於丘陵間慢行，於河流中段沖積出平坦的河階面，中央有座隆起的小山丘，從高處俯瞰，中央如銅鑼燒突起處，周邊如銅鑼燒之圓圈狀，所以稱此為銅鑼圈。而河流南岸面積較大，稱大銅鑼圈；北岸面積較小，稱小銅鑼圈。



圖 8：銅鏡村俯瞰圖

清領時期稱為「銅鑼圈莊」，日據時期改為「銅鑼圈庄」，民國 39 年改為苗栗縣三灣鄉銅鏡村。

### 三、從景點看歷史 - 小銅鑼圈的古往今來

小銅鑼圈，錯落著大大小小的歷史遺跡，延溪而起的拓墾故事、交通與產業興衰、戰爭角落，都藏著百年銅鏡的生活原味，從一座座廟宇、磚牆、鐵道、橋墩與水庫得以窺探銅鏡歷史。



圖 9：小銅鑼圈文化資源地圖

清領時期	1809 年 ( 清嘉慶 14 年 )	拓墾議事所內供奉福德正神
日據時期	1898 年 ( 明治 31 年 )	苗栗第一座赤糖廠
	1929 年 ( 昭和 4 年 )	月眉橋完工
	1939 年 ( 日昭和 14 年 )	糖業鼎盛時期：東京製糖株式會社銅鑼圈工廠
	1940 年代	海軍工員防空洞群
	1951 ( 民國 40 年 )	峨嵋舊橋完工 西河水庫完工
	1981 年 ( 民國 70 年 )	糖業沒落，工廠逐一倒閉
中華民國	1994 ( 民國 84 年 )	峨嵋新橋完工

圖 10：銅鏡村歷史簡要年表



## (一) 永隆宮 - 最早的拓墾事務所

陪銅鏡人走過近 200 年的永隆宮，是銅鑼圈最早的拓墾事務所，也是祭祀製腦福德正神的所在，它的雙重身分帶我們回到三灣銅鑼圈百年前的拓墾記憶。

根據伊能嘉矩《大日本地名辭書》記載，銅鑼圈地區在 1830 年之前（清道光 10 年），都仍是蓊鬱的原始森林，1831 年（清道光 11 年）林起通、余連貴等 30 人合夥開墾小銅鑼圈一帶；同年，溫克讓開墾大銅鑼圈一帶，將銅鑼圈地區開闢成莊。此為銅鑼圈最早的開墾紀錄。



圖 11：製腦福德正神  
（銅鏡社區發展協會提供）

林起通等人於小銅鑼圈成立開拓事務所，為求拓墾平安順利，於事務所內主要供奉關帝君神像，同時祭祀觀世音菩薩、褒忠義民爺、福德正神，又因清末與日治時期以製腦產業為主，因此也稱製腦福德正神。1935 年（日昭和 10 年）新竹大地震導致廟體全倒，1936 年（日昭和 11 年）遷至原址右側，及改稱永隆宮。

## (二) 赤糖廠與運輸鐵軌遺址 - 百年產業脈動

走向銅鏡社區深處，林中矗立的磚牆，一條條沒入塵土中的鐵軌，是昔日小銅鑼圈糖業榮景的根基。製糖，是當時許多家庭地經濟來源，也是銅鏡村百年來具代表性的產業文化之一。讓我們回到 1970 年代糖業沒落前，日據時期苗栗赤糖大本營，閱覽老時代的風光。



圖 12：赤糖廠遺址  
（銅鏡社區發展協會提供）



圖 13：五分車鐵道遺址  
（三灣鄉公所提供）



圖 14：赤糖公司遺址（三灣鄉公所提供）

糖，可稱蔗糖、赤糖、烏糖、青糖。苗栗的糖業發展起步晚，直到十九世紀末才有第一座赤糖廠的誕生，在此之前都以家庭式小規模製造為主。三灣鄉製糖產業，起步於二十世紀初，最早的製糖工場為 1916 年（大正 5 年）小銅鑼圈「南灣蔗苗養成公司」，使用以牛為動能的舊式蔗廊。1917（大正 6 年）年改為改良式蔗廊，大幅提高產量銷往日本，是「展南拓植株式會社」前身。

三灣製糖產業發展過程		
年代	公司稱謂	說明
清	已有家庭式製糖	
1898 年（清光緒 24 年）	苗栗第一座赤糖廠	邱元興於竹南頂寮莊：舊式蔗廊
1916 年（日大正 5 年）	南灣蔗苗養成公司	設立於小銅鑼，使用舊式蔗廊與改良式蔗廊
1919 年（日大正 8 年）	展南拓植株式會社	正式成立小銅鑼製糖工場 跨國規模公司
1939 年（日昭和 14 年）	東京製糖株式會社銅鑼圈工廠	東京製糖株式會社收購展南株式會社
1945 年（民國 34 年）	台灣赤糖股份有限公司	專收境內及鄰近鄉鎮的甘蔗製造蔗糖
1981（民國 70 年）	糖業沒落，工廠逐一倒閉	至今僅存糖廠與鐵道部分遺址

圖 15：三灣製糖產業發展年表

在日據時期製糖鬆綁政策的催化下，赤糖供給與需求數量快速攀升，公司規模隨之擴張，1920-1940 年代為小銅鑼圈製糖產業發展的高峰，1919 年（大正 8 年）成立「展南拓植株式會社」，事業跨足大面積植蔗、日本設廠製糖、南庄採煤礦、屏東拓植業務、鐵道與汽車客運。這座具跨國規模的多角經營公司，迅速成為當時在地經濟的領頭羊。小銅鑼圈成為當時苗栗縣最大的赤糖生產地，而植蔗也成為當地主要產業。



圖 16：1930 年代展南拓植株式會社蔗廊（三灣鄉志 - 張阿祥提供）

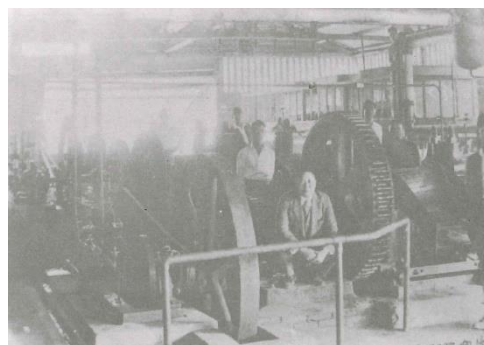


圖 17：1936 年蔗廊機械設備（三灣鄉志）

1926 年鋪設由竹南經頭份庄、三灣庄、南庄之輕便軌道，經營台車客運與貨運業務，其中竹南至頭份庄以客運為主。鐵道運輸、汽車客運等，可於圖片中一睹當時榮景。

1939 年（日昭和 14 年），東京製糖株式會社收購展南株式會社，改為東京製糖株式會社銅鑼圈工廠。1945 年（民國 34 年）該資產由台灣審日產處理委員會管理，改為台灣赤糖股份有限公司，專收境內及鄰近鄉鎮的甘蔗製造蔗糖。1970-1980 年代糖業衰微，僅剩部分糖廠與鐵道遺址。



圖 18：1937 年展南拓植株式會社自動車定期檢查（三灣鄉志 - 溫啟堂提供）



圖 19：台灣赤糖股份有限公司辦公室前（三灣鄉公所提供）



### (三) 古涵洞 - 海軍工員的神秘防空洞群

峨嵋溪北岸產業道路旁的山壁上，遺留 8 個橫向相通的防空洞，棲息著蝙蝠與失落的故事。

第二次世界大戰期間，日本海軍 13 航空部隊駐紮於防空洞群，以此軍事基地製造兵工器械。而二戰末期，武裝基地通常是美軍轟炸的首選，空襲飛機多沿月眉溪低飛，發動機槍向洞內掃射，許多工員在異鄉結束生命。

1950 年代，尚有居民出入撿拾遺物、小孩遊戲玩耍。荒廢的洞穴於近年成為蝙蝠的舒適巢穴，防空洞內遺留的故事經在地推廣而聲名大噪，但洞內土質鬆軟易有坍方，參觀須留意周遭環境安全。



圖 20：日軍戰敗待遣返航空部隊（三灣鄉公所提供）



圖 21：8 個古涵洞（銅鏡社區發展協會提供）



#### (四) 月眉橋與峨眉橋 - 南來北往的必經之路

##### 【月眉橋】

西元 1929 年 3 月 6 日 ( 昭和 4 年 ) 月眉橋正式完工，150 公尺橫跨峨嵋溪長木板橋墩，可提供行人、汽車通過，特別設有輕便軌道可供手押台車載運煤炭，4 公尺寬的橋面，滿載往返三灣頭份的旅人、礦工，為苗栗三灣 1930-1950 年代的重要交通樞紐。

西元 1951 年下游 50 公尺處的峨眉橋新建完成，三灣居民 30 年來的必經之路，隨之功成身退，西元 1958 年拆除吊橋、鋼索與木板等橋體，僅留下兩端橋墩挺拔矗立。今月眉橋南岸橋墩設有新建之鋼製橋體、拉桿，透過製造反作用力與原有橋墩構成平衡，預防結構倒塌。

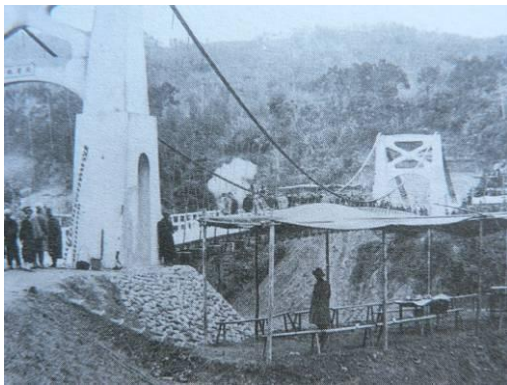


圖 22：月眉吊橋通車  
( 1929，銅鏡社區發展協會提供 )

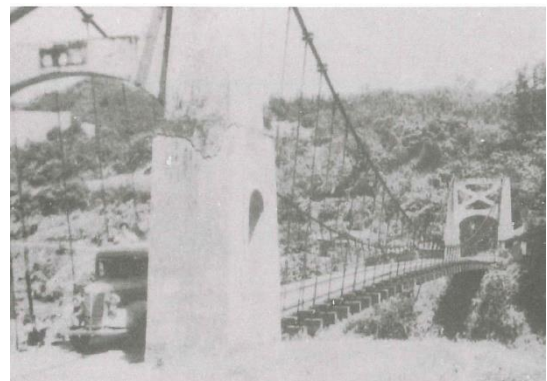


圖 23：吊橋通行自動車  
( 三灣鄉志 )



圖 24：月眉橋南岸橋墩 ( 2017 )



圖 25：月眉橋北岸橋墩 ( 2017 )

## 【峨嵋舊橋、新橋】



圖 26：峨嵋舊橋（2017）



圖 27：峨嵋新橋  
（銅鏡社區發展協會提供）

月眉橋接下承載三灣頭份交通任務的峨眉舊橋，於西元 1951 年用鋼筋水泥興建完成，下方為西河水庫閘門處，長 90 公尺，寬 4.6 公尺，並於西元 1971 年拓寬為 8 公尺。

舊橋下游 20 公尺處，坐落著西元 1994 年完工的峨嵋新橋，位於台三線 96.1 公里處，長 135 公尺，寬 16.5 公尺。

## （五）西河水庫 - 苗栗縣第一座水庫

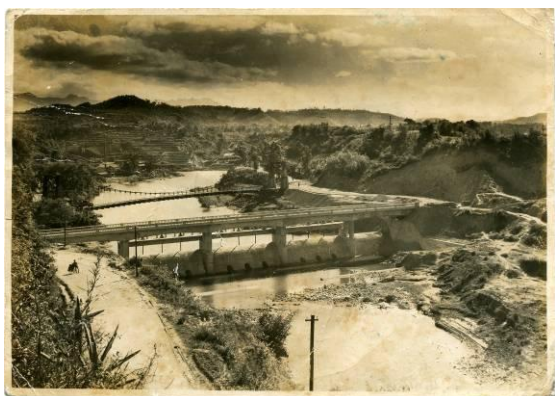


圖 28：月眉橋、西河水庫、峨眉橋全景  
（1953，銅鏡社區發展協會提供）

從峨嵋舊橋上，朝下仔細觀察，可見水庫閘門遺跡靜靜躺在藍綠色的峨眉溪中。

西河水庫，位於峨眉溪下游，壩高 5 公尺，壩長 90 公尺，有效容積 100 萬立方公尺，9 個洩洪閘門與其上方的峨眉橋一體成形，兩者於西元 1951 年同時竣工完成。



圖 29：西河水庫閘門遺跡  
( 銅鏡社區發展協會提供 )

這座史無前例的水庫，解決長年水土保持失衡造成的洪旱災問題，供給頭份竹南地區穩定灌溉用水，給予當地農業發展堅實後盾。再雄偉的攔水壩提，最終逃不過河川淤積的命運，漸漸由峨嵋溪上游的新建之大埔水庫（1956 年完工）取代，於 1986 年報廢拆除。

#### 四、今日銅鏡：特色經濟與社區計畫

隨著糖業沒落，產業轉型與在地活化的政府計畫也隨之起步。山多田少的三灣鄉，因應地形發展出多樣化的農產品，種植經濟作物，主要以稻米、高接梨、茶葉、柑橘為主。當中銅鏡村大力推廣的大碗泡茶、蜜糖文化與柑桔，成了最獨特的銅鏡味；農村再生與後生添手團的社區營造和青年進駐，讓大小朋友一同為老村落換新容顏。

##### (一) 特色經濟：大碗泡茶、蜜糖文化、柑桔



圖 30：大碗泡茶公園  
( 銅鏡社區發展協會提供 )

三灣擁有悠久的製茶歷史，奉茶，是客家人熱情獨特的待客之道。大碗泡茶，是從奉茶聯想起，將大甕改良成為陶碗，在碗中用熱水將茶葉沖開，再拿長勺仿照古早撥開米糠一樣地撥開茶葉，一匙一勺地將茶汁舀到杯中。

銅鏡社區結合大碗茶藝與傳統茶產業，在新竹、三灣舉辦各式的推廣活動，使大碗泡茶為農村體驗與推廣的新特色。





圖 31：HONEY 蜜糖節  
( 銅鏡社區發展協會提供 )

苗栗地區日據時代以產蔗糖為主，是昔日非常珍貴的產業記憶。

蜜糖文化，結合昔日、現今的兩項產業文化「蔗糖」與「蜂蜜」，以在地產業歷史為底蘊，融合時下的蜜蜂產業，2007-2016 年，連續十年舉辦「Honey 蜜糖節」，一同再造的銅鏡社區的新時代特色。



圖 32：新安工坊橘品 DIY  
( 銅鏡社區發展協會提供 )

柑橘，名列三灣鄉特色農產之一，銅鏡社區 2013-2016 年透過加工研發、包裝行銷，一粒粒酸甜變身為饅頭、發糕、蜜汁桔餅，成為銅鏡的柑桔創意產品。

## (二) 社區計畫

### 【農村再生計畫】

靜謐的小銅鑼圈社區，錯落一棟棟傳統紅磚厝，銅鏡社區發展協會帶領在地居民，投注近十年的努力進行環境景觀改造、農村再生計畫，2007-2011 年進行社區人文藝術景觀修繕，以 2011-2017 年以「社區美學三生共創」獲得客委會農村再生計畫補助。以蔗糖、花布、米食、柑橘等在地文化底蘊，發展出一年又一年的精彩活動，如客家花布節、銅鏡新丁粄節與蜜糖節。走過彩磚拼貼、轉過客家諺語牆，社區每一處都是用心。



圖 33：社區街景



圖 34：客家諺語牆



圖 35：彩磚拼貼



圖 37：銅鏡新丁粄節  
(銅鏡社區發展協會提供)



圖 36：花布節  
(銅鏡社區發展協會提供)

### 【後生添手團】

後生添手團，由客家委員會與縣府經費補助，在各縣市設立駐地工作站，邀請社區規劃師，帶領青年長期進行社區、產業、文化調查與分析，以在地故事為基底，規畫有溫度的旅遊路線，推動客庄文化與經濟。地方產業轉型與升級。

苗栗縣台三線第一個駐地工作站，位在三灣鄉銅鏡社區的新安工坊，整修與美化的老建築，成為的「後生添手團」基地。社區規劃師邱俊良帶領青年團隊，進行故事主題式資源蒐集與調查，規劃四條深度旅遊路線、辦理三十場開發課程，望能藉由青年進駐活化，實踐「後生轉來·屋下添手」的規劃。



圖 38：新安工坊