



現代水墨的一些聯想

—由明朝民窯青花彩繪圖案的觀察說起

熊宜中

銘傳大學兼任副教授

前言

由於對民族文物的酷愛，在藝術行政、教學創作之餘竟也在文物收藏的圈子裡摸索了二十五個年頭，時光飛逝之快，真難想像，人生苦短，一切收藏所得也不過如過眼雲煙，暫以寄懷而已。臺靜農先生在龍坡雜文有一段談及莊慕陵師（即莊尚嚴先生）的敘述：「慕陵一生窮而多嗜好，好古玩亦好今玩，他不是單純的趣味主義，而是藉以觀察歷代民間工藝與文明蛻變的痕跡。」⁽¹⁾「凡具有歷史性的物事，他都愛好。」⁽²⁾慕陵師是頗令人懷念的，他是筆者二十多年前研究所論文的指導教授，他所開的「書畫鑑賞」課是當時文化藝術所美術組最熱門的課，它曾引領我入了鑑賞之門，如今能夠懂得一點點書畫文物精微，

無非都出于先生之指點所賜。夫子平時話不多，小酌幾杯得酒發興之後則滔滔不絕，所有藝文的典故源源而出，他的境界修養之高如大海般深廣，本人對於文物的喜好可以說受其影響至深且鉅。

漢寶德先生在文物收藏的興味一文中說的真好：「中國文化的性質使古物成為古人神遊歷史時的觸媒，古物激發讀書人的想像力，古物是通向古人心靈的橋樑。」⁽²⁾透過古文物的觀察研究，確實能激發人們豐富的想像力，而鑑別真偽妍媸，研析審美意趣，常有其他的發現與啓示，尤其對於從事創作的人，這裡面充滿了神奇的魅力，十分迷人。

從傳統文化豐富的土壤中考慮，中國畫家從事現代水墨大有潛力。無論抽象、具象等各種多元的創作表現均可就古老文化的精粹中擷

取，而明朝民窯青花紋飾無疑是其中一項可提供參考的養分之一，端賴如何去發掘；本文主要即是透過筆者所藏之青花彩繪紋飾提出對現代水墨的一些感想，不敢簡藏自秘，以就教於學者方家，幸有以教我。

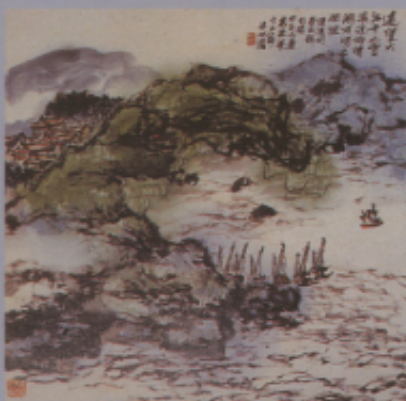
青花瓷畫與一般書畫的差異

青花，為釉下彩品種之一，亦稱「白釉藍花」。指以氧化鈷（CoO）為呈色劑在坯胎上用筆描繪紋飾，然後罩以透明釉，經 1300°C 的高溫焙燒而成，白藍相映，色彩恬靜素雅，給人以清新明快的感覺。

青花瓷器可說是我國歷史上通行民間最廣的一種瓷器，至今仍然流行不輟，有明一代在瓷器形制的



▲圖一 林風眠 水墨作品



▲圖二 朱紀瞻 水墨作品



▲圖三 鄭善禧 水墨作品

造形，青料的發色，尤其是裝飾的彩繪紋飾方面，更表現出極高的審美藝術性，而民窯青花紋飾風格綜合觀之均具簡率樸實，粗放灑脫，寫意多樣，充滿濃厚的生活氣息；上好的民窯尤其晚明，有的作品外貌甚至顯現典雅的韻緻，並不輸官窯的氣象。

由於在紙絹上水墨渲染的效果趣致與氧化鈷在瓷面畫面上所表現的，實際上給人的感受是一致的，青花色澤淋漓恣肆，線條沈勁豪放，與在紙絹上水墨的效果都可表現出創作者的立意與造境。所不同的只是材質上的不同，而紙絹的表現形式僅流於平面，雖然它的表現面

積可以比較大，而青花瓷除了較平面的盤、碟、屏外，卻多了杯、碗、瓶、罐等立體的形式，因不同的造型而表現更具多元化。

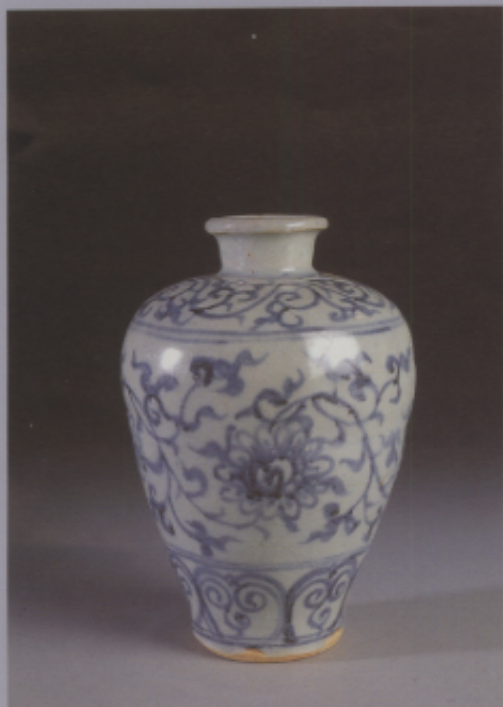
大約民國七十三、四年前後經沈以正老師的介紹，筆者也開始前往設在土城瓷揚窯林振龍夫婦所主持的窯廠繪製彩瓷，主要即以青花、釉裡紅等釉下彩繪為主；記得最初都是師大美術系的老师如鄭善禧、陳景容諸先生是最常在那研究試驗瓷畫效果的。後來瓷揚窯成爲國內畫家最常去畫陶瓷的地方。接著鶯歌的上層窯、台華窯等也是我常帶學生去畫陶瓷的地方，由於水墨的線條渲染效果與青花染料繪瓷效

果極其接近，只是平面與立體的造型形體上手習慣不同而已，十多年來對於青花彩繪也算得上得心應手，陸續完成展出的作品也早已超過百件以上。當時畫家辦個展時流行附展彩瓷作品，如今已引爲風氣，幾乎已成熱門的趨勢，實在也是應時代生活所需的關係吧。

現代水墨的前輩大師林風眠先生，他的作品中（圖一）用簡化的形，絢麗斑斕的色彩，富於雄放流暢的線描筆觸和多變的光，確可看出他受到民間瓷畫的影響。而根據記載應與他在留法期間，即常往東方陶瓷博物館吸取傳統的養分有關。另外大陸上海前兩年剛過逝的一百零五歲大寫意老畫家朱紀瞻先生也曾於一九六四年七十三歲時赴江西景德鎮深入生活，繪製瓷器，他的作品（圖二）粗曠豪放，依稀可以看出民間瓷畫強烈的生活氣息。而在國內的前輩書畫家鄭善禧先生的作品（圖三）頗富稚拙之趣，充滿豐富的生命力，亦不能不說與民間瓷畫所得來的養分有相當關聯。上舉簡例不過再三強調傳統精粹養分確可吸收壯大現代水墨創作能量。

明朝民窯紋飾的水墨趣味

現僅就筆者所藏明代各期民窯青花彩繪紋飾選擇解說淺見如下，其素雅的情調、簡率的造型或變形誇張的趣味，若有足以啓發借鑑現代水墨創作者之觀念，則本文或許有一點小小的貢獻吧。誠如上海博物館副館長汪慶正先生在《青花瓷畫鑑賞》一書序文所說：「青花瓷畫是一個有較大寬度和深度的研究領域，但過去幾乎是一塊未被開墾的處女地。」這裡僅代表筆者的另



◀ 圖四 明洪武

青花纏枝蓮紋梅瓶（安徽出土）

高16公分 口徑4公分

器型飽滿厚重，釉面多處開片，纏枝蓮紋線條草率靈活，純樸寫意的畫工，充滿民間活力。



◀ 圖五 明洪武 青花鴛鴦戲蓮梅瓶（安徽出土）

高15.6公分 口徑4公分

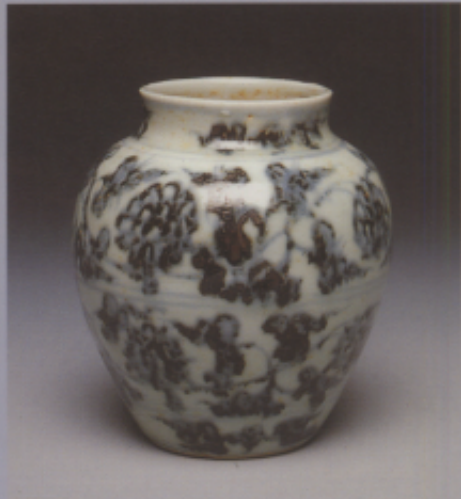
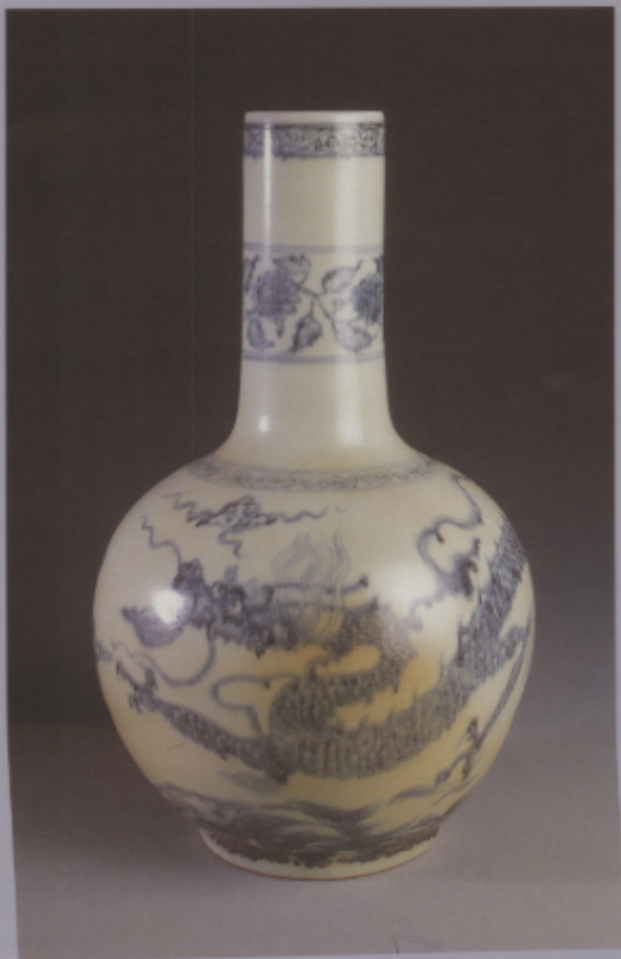
器型飽滿厚重，釉面多處開片與圖四之作品同出一壘，寫鴛鴦戲蓮，活潑生動，水墨趣味十足，為早明之風格。

▶ 圖七 明宣德
海水龍紋天球瓶
（湖南出土）

高34.5公分

口徑6公分

天球瓶是宣德朝流行的器形之一，二爪龍盤旋球體器面線條生動，青花暈散情形頗具水墨趣味，瓶身所隔紋飾為菊紋及卷草紋，釉色白中泛青，雖龍身部分有含煙現象，整體仍不失幽雅。



▲ 圖六 明永樂 青花纏枝番蓮紋罐

高9.5公分 口徑5公分

器型雖小，頗具精神，罐身三層紋飾各有雙藍圈線隔開，此時中東的「蘇麻離」（Smalt）青鈷土壤已隨鄭和的船隊輸入中國，蘇麻離青由於含鐵量較高，往往在青花花紋上出現黑鐵斑點，這種自然形成的黑鐵斑和濃艷的青藍色相映成趣，十分美觀，暈散剝離的現象，十分具有水墨滲沁的趣味，頗值現代水墨畫作者考慮其所呈現的效果。



▲ 圖十 明宣德——景泰 青花繡球紋碗
高6.5公分 口徑14.2公分

明早期青花瓷以結帶繡球紋為主紋者為數不少，釉呈灰色，八十五年六月國立歷史博物館舉辦明清民窯青花紋飾特展中專輯六十九頁曾收錄同樣的作品，碗心雙圈內福字款線條流利，造型亦頗能自抒己意，濃淡得宜；碗外壁線條似狂草，流暢之極，率性之至，充分顯現民窯畫工自然樂觀的生活態度。



▲ 圖八 明正統 松竹梅紋碗
高6.5公分 口徑15.2公分

明代正統、景泰、天順三朝一般認為是明朝的衰退空白期，由於所用青料大多用含鐵量較少的國產料，多數器物色澤偏灰，且多有燒造變形情況。本碗壁、心均以意筆描寫文人精神指標松竹梅三友，用筆簡約率意，對於當時文人寫意畫風似有相當影響，造型生動，民間一般平民對士大夫文人階層的認識，大抵是透過這些具有象徵意義的花草植物吧。



▲ 圖九 明景泰——天順 青花魚藻盤
高3.5公分 直徑11.3公分

盤心雙圈欄內，刻劃一鯉魚躍起，眼極傳神，狀甚靈動，四週以簡鍊之青花線條鉤出，淡雅有緻；類似之殘盤曾在南京市珍珠河工地出土，此種技法為結合刻劃技法，再以青花點染描繪，使畫題更形生動，畫面雖小，安排妥適，其結構頗值參考。



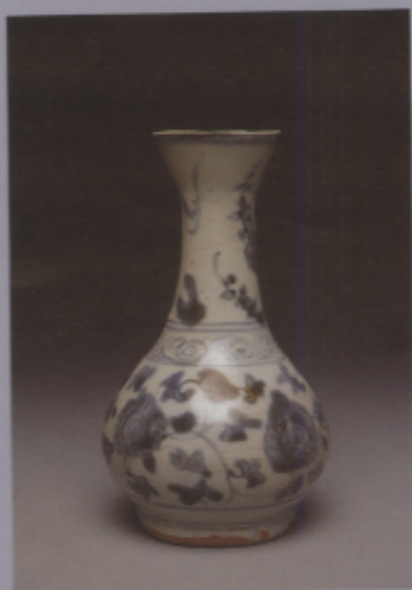
▲ 圖十一 明成化 蓮花紋碗
高6公分 口徑13.1公分

本碗釉色幽雅素樸，外壁所繪蓮花以寫意筆法出之，極富水墨韻味，虛實變化生動。碗心草繪紋飾，筆法自然，意韻無盡。

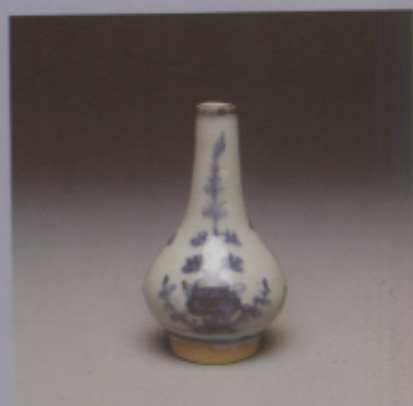


▲ 圖十二 明弘治 樹石欄干盤
高2.7公分 直徑11.3公分

弘治朝流行樹石欄干紋飾，用筆簡率，雙鉤後，略施罩染，通體略有變形意味；背部纏枝番蓮紋，流暢有力。



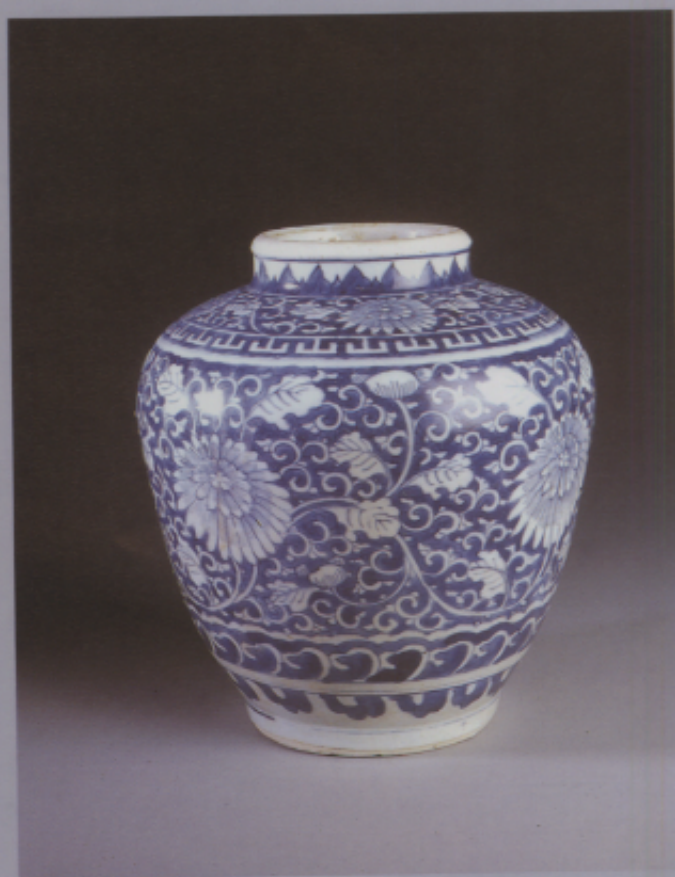
▲ 圖十三 明正德 青花瓶
高15公分 口徑4.2公分
瓶之上半段頸以寫意圈梅圖案為之，中間隔雙圈卷草紋飾，下以沒骨寫意筆法呈現番蓮纏枝紋，虛實得宜，雖粗率卻灑脫，民窯特色充分顯現。



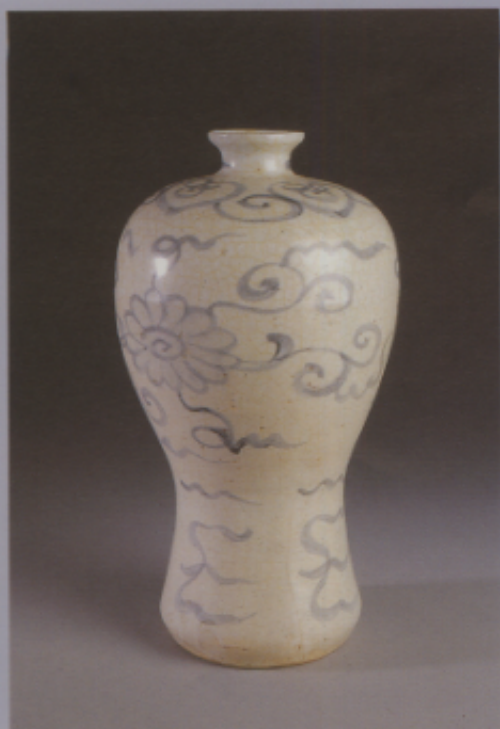
▲ 圖十五 明正德 青花對瓶
高9.4公分 口徑1.3公分
此對瓶與圖十四之雙耳帶座青花爐為同一墓室出土，為成套之供器。上繪梅、竹狀甚寫意，青花暈染效果極似水墨韻味。器形雖小而頗有可觀者。



▲ 圖十四 明正德 雙耳青花爐
高8.5公分 口徑4公分
此雙耳帶座小青花爐，爐壁施以寫意折枝花卉二，小巧可愛，令人不忍釋手。

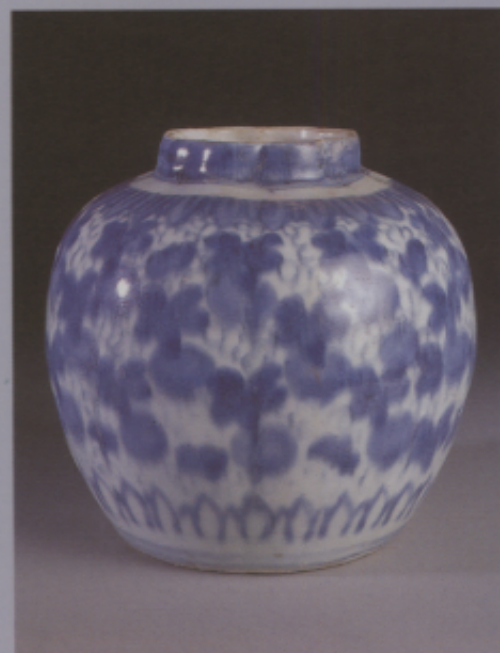


▲ 圖十六 明嘉靖 青花菊紋罐
高24公分 口徑9.6公分
本件為藍地白花的表現手法，即一般所謂的「反青花」畫法。在嘉靖朝廣為流行，景德鎮明青園亦藏有此類似之作品；胎土厚重，釉色佳，平面圖案式的排列頗具裝飾效果，妙趣橫生，對於現代水墨創作亦或可參考也。



▲ 圖十七 明萬曆 青花「壬」字菊紋梅瓶
高26公分 口徑4.3公分

口小短頸、豐肩縮腰，肩飾如意紋，菊紋用快筆描繪並填補草紋和曲線紋，釉色青灰，富古拙之美。八十五年六月國立歷史博物館、明清民窯青花紋飾展專輯封面即印製此同一類型之作品。



▲ 圖十八 明萬曆 青花葡萄紋瓜稜罐
高16.5公分 口徑7.4公分

外壁均以寫意簡筆寫葡萄葉與果實，濃淡相間頗得墨瀟淋漓之趣，與中國大寫意的風格有異曲同工之妙。



▲ 圖十九 明天啟 青花碗 高5.5公分 口徑10.4公分

本碗胎極薄，瓷極細，釉色幽雅宜人，全部紋飾圖案均以線條勾勒，不另加敷染平塗。在小小的瓷面上表現了豐富的造型，有花、鳥、蝶、雞、兔、雲龍、雙獅、雷紋、雙蛇等紋飾，碗心為雙圈雲龍紋飾，充滿了民間藝工超絕的想像與描繪能力，其趣味及價值絕不在規矩整齊的官窯產品之下。



◀ 圖二十 明天啟 青花折枝花鳥紋高腳杯

高8.5公分 口徑6公分

明酒器中亦流行高腳杯，器壁描繪折枝花鳥，寥寥幾筆，生動鮮活，主題明亮，雅潔之極，飲酒有此佳器助興，自是人間一樂。有人提出晚明八大山人的畫法曾受民間瓷藝工匠構圖簡潔率性的影響，當是高論。(3)

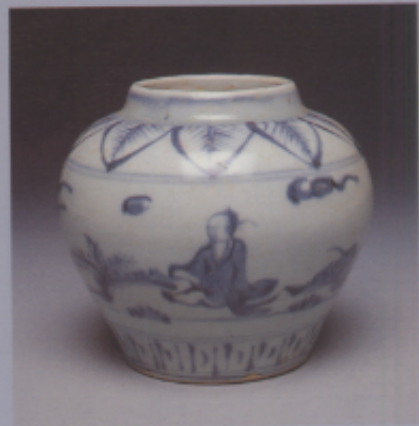


▲ 圖二十一 明崇禎 青花山水人物紋碗 高5.5公分 口徑9.2公分

壁面寫撒網漁夫及休憩老者，配以山水、線條細緻簡約，釉色佳，不輸官窯器。碗心有雙圈花果紋，底部有「福」字青花款。均極靈動。



▲ 圖二十二 明崇禎 青花吉語款
高5.6公分 口徑12.1公分
此碗外壁以「萬古長春」四字草書作開光狀，以纏枝紋連結，碗心雙圈草書「善」字款，書寫爽利，濃淡變化豐富，釉面多已開片，素樸之美撲人眉宇。



▲ 圖二十三 明成化 青花高士罐
高9.5公分 口徑5.5公分
器形穩重，發色淡靜幽雅，而無鐵斑，人物筆法高雅流暢，高士、童子，釉色如玉，溫潤之極，器底為褐斑色之米糊底，描繪均極生動，雖為民間工匠所繪，實不輸明中水墨高手。



▲ 圖二十四 明中期
青花鳳紋高腳杯
高8公分 口徑6公分
器形典雅上繪四鳳紋，線條雅潔生動，空靈鮮活，頗得虛實相生之妙，杯心有梵文款，釉色潤澤似玉，手感極佳。可以體會民間藝匠之智慧。



▲ 圖二十五 明 青花獅球紋菱口盤
高4公分 直徑25.5公分
此件菱口盤雖為出土物，但狀況完好，釉色極清新，盤心所繪沒骨簡筆寫意獅球紋，筆墨雄渾有力，瀟灑自然，結構穩當具有恣肆古樸的氣勢。確可體會民間窯匠活躍的生命力。



▲ 圖二十六 明 青花杯
高3.3公分 口徑5.2公分
以極簡約的筆觸點畫出纏枝紋，形狀已具抽象趣味，小畫面呈現大道理，杯心點畫像極西洋樂符，形象簡化具抽象之美，單純可喜，愛不釋手。

附圖 明朝(Ming Dynasty)年表 以供年代參考

洪武	Hongwu	1368 ~1398 A.D.
建文	Jianwen	1399 ~1402 A.D.
永樂	Yongle	1403 ~1424 A.D.
洪熙	Hongxi	~ 1425 A.D.
宣德	Xuande	1426 ~1435 A.D.
正統	Zhengtong	1436 ~1449 A.D.
景泰	Jingtai	1450 ~1456 A.D.
天順	Tianshun	1457 ~1464 A.D.
成化	Chenghua	1465 ~ 1487 A.D.
弘治	Hongzhi	1488 ~1505 A.D.
正德	Zhengde	1506 ~1521 A.D.
嘉靖	Jiajing	1522 ~1566 A.D.
隆慶	Longqing	1567 ~1572 A.D.
萬曆	Wanli	1573 ~1619 A.D.
泰昌	Taichang	~ 1620 A.D.
天啟	Tianqi	1621 ~ 1627 A.D.
崇禎	Chongzhen	1628 ~1644 A.D.

因篇幅所限，僅能就百餘件作品中選出二十三件不同器型紋飾淺敘如上，日後若有機緣再續本文。

結語

藝術創作天地廣闊，明朝民窯青花紋飾造型簡潔敦厚熟練放達，筆墨質樸大方，感情真摯，直寫胸意，充滿民間鄉土生活氣息，富於創新精神。確可為現代水墨創作者所借鑒與啓示，本文僅初步對傳統

文化中的一小項做了另類的思考，或者面對廿一世紀即將來臨之際，許多失落的中國傳統文化精粹可以重新反省與思考吧。▲

註

- (1) 見臺靜農著龍坡雜文，七十七年洪範書店初版第 111 頁記「文物維護會」與「圓藏印社」兼懷莊蔚陵先生二三事。
- (2) 見八十六年六月國立歷史博物館史物叢刊 16《傳統·現代藝術生活》第 35 頁漢寶德·文物收藏的興味。

- (3) 見王耀庭〈庭園寫生的明清時代紋飾〉，《故宮文物》月刊第六卷第六期，台北，民國 77 年 9 月頁 62，依近年研究調查中，一名瓷器師傅提及祖先的口傳中聽說：「曾有一個名叫傅察（八大山人的別名）的癡和尚來過窯廠，注意看瓷器畫工在瓷器上描繪的情形，看得入迷。」