

日本史前文化與藝術(下)

施慧美

七、彌生時代

大約在公元前三、四世紀左右，日本開始了水田的耕作，同時也由大陸傳入了金屬器具，這時候以農耕為經濟基礎，生活也趨於安定，在這樣重大的轉變下，日本正式進入了「彌生時代」。整個彌生時代大約是由西元前三世紀到西元三世紀中葉，前後約近七百年左右。

彌生文化除了繼承繩文文化之外，也有些受到大陸外來文化的影響；由於農耕的開始使得生活安定，祭祀就成為彌生時代精神生活的中心了。所謂彌生文化的領域，包括東北地方到九州地方。

「彌生」一詞的由來，源自明治十七年（一八八四年），在日本東京的本鄉區彌生町的貝塚遺跡中發現了與繩文時代完全不同的土器，繼而在十年後即以發現地點為名，正式命名為「彌生土器」，而此時期稱為「彌生時代」。

大多日本學者把彌生時代劃分為前期、中期、後期三期，但是現在也有些學者主張在前期之前多加一「早期」，來當做繩文時代到彌生時代的過渡期（註十三）。

八、彌生式土器

彌生式土器是一種質軟而呈赤色的土器（圖 18），如果配合生活機能之不同，可將器種分為：貯藏、裝水用的壺，煮沸用的甕、盛裝食物用的鉢、高杯等。製作上使用轆轤迴轉台，紋樣主要使用「篋描紋」與「櫛描紋」；篋描紋是用「篋」（日語；用竹片做的器具，篋字不同於中文用詞）畫出簡單的紋樣，可產生樹葉紋、鋸齒紋、重弧紋、流水紋等多種變化。櫛描紋是用梳子狀的東西畫出數條平行線，也可產生直線紋、波狀紋、簾狀紋、斜格子紋、扇形紋、流水紋等的變化紋。

(1)前期

由出土的遺跡地名將此期的土器總稱為「遠賀川式土器」，紋樣有篋描文（用「篋」畫出沈線紋、樹葉紋），或用貝殼邊緣做出單純的線紋（貝殼紋）、菱形紋等；色彩為赤色。除此外也利用迴轉轆轤台做出直線紋、波狀紋等，或是用凸帶紋的裝飾（由黏土粒貼付器面，使呈現凸起的帶狀裝飾法）。

除了遠賀川式土器外，還有在福岡市板付遺跡出土的「板付式土器」。整體而言，這個時期的土器富有齊一性。

(2)中期

彌生時代中期的文化特色，在其地方區域性之色彩明顯，例如九州地方主要追求土器的輪廓曲線美與打磨後的光澤美，所以常捨去裝飾花紋，以「須玖式土器」（以出土地名取名）為代表；近畿東海地方則以「櫛描紋土器」發達，仍是注重花紋；而關東以北則仍傳承繩文傳統的繩紋方式，但其裝飾紋為磨消繩紋與工字紋的折衷紋樣。

但是到了中期後，半櫛描紋開始衰退，取而代之的是「凹線紋」（這是利用布或皮革的曲折前端壓印在器面上，同時迴轉轆轤台，使其在器皿上產生出凹凸紋路）。大致上由中期末開始到後期初，出現了有描繪著動物、人物、建築物的土器。另外值得一提的是高杯器形的台脚在中期變高了，而使高杯器形和一般用品有了區分（圖 19）。

(3)後期

到了後期土器上的繪畫圖形及符號表現較多元化，而被稱為「繪畫土器」，但是這個也只是一段時期而已，過此以後，地域色彩衰退，而傾向於無花紋、無裝飾的方向發展。較特別的是此期有「特殊器台」

(日文)的出現，主要是要用於祭祀儀式，可能是由中期高杯器形發展而成的，胴身為圓筒形，裝飾紋有凹線紋、鋸齒紋等，也有用透雕鏤空的方法；這種特殊器台應該是彌生時代過後的古墳時代圓筒「埴輪」(後述)的前身吧。

除上述彌生式土器外，在九州北部還有甕棺的出現(圖 20)；甕棺是土葬時用來裝死者屍首的大型甕，應是在繩文時代中期末即有的。還有一些特殊造形的土器出現，如用魚形、家屋形、船形等，下加台腳的土器，各稱為「魚形土器」、「家形土器」、「舟形土器」等。除此以外，彩文土器也在此時出現，但顯然彩文土器則是屬於大陸系統，一般分有彩文和暗文(註十四)(圖 21)。

彌生式土器的特色在於器面的平面化，使用完整的水平連續紋，其彎曲具有流利感的曲線簡潔洗練，整體看來勻整、調和、明快，器身大部分採取左右對稱，機能性(實用性)強，壺罐之類是此時代的代表器種。

由於彌生人在生活上開始著重於有機能性的生活用品，在這樣的

觀念下彌生式土器也就產生了符合機能美感的造形，卻沒有繩文式土器般的充滿裝飾意味。我們可說這是因為彌生人追求的是功用上的美感，也就是使用上的美感。

換句話說：彌生式土器與繩文式土器的最大不同，在於繩文式土器是以裝飾美為主，而彌生式土器是以器形美為主。

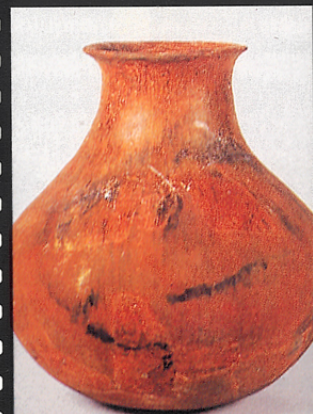


圖 18 丹塗研磨土器(壺) 彌生時代前期 石崎曲田遺跡出土
福岡縣教育委員會藏

圖 19 丹塗器台 彌生時代中期 那珂遺跡出土
福岡市埋藏文化財中心藏

圖 20 甕棺出土的情形
福岡縣福岡市博多區金隈遺跡展示館

九、出色的金屬器具

由於自彌生時代開始與大陸交流，比日本先進的文化(註十五)也就隨之傳入日本；彌生文化亦多少受到了大陸文化的影響而產生了一些變化。這種影響最明顯的表現是在金屬器具上，雖然大部分的金屬器是由大陸傳入的，但是彌生人卻能將之同化，而產生出屬於彌生文化自己的東西。

(1) 銅鐸

這是彌生時代金屬器具中最具代表性的祭器，為青銅製(銅和錫合金製成的)，屬於鈴類的一種，器身內有舌棒，靠搖晃來發聲。在形成初期大概是種樂器，後來用於呪術上，也成為豪族的寶物(註十六)，最後變成祭器。

銅鐸主要是由胴身、鈕、鑄所組成，胴身是主要部分，為筒形，銅鐸上的鑄應該是鑄造時由鑄造模型間隙縫多出的部分，而彌生人將它發展成裝飾的一部分。

銅鐸大都全面有紋樣裝飾，有斜格子紋、渦卷紋、斜的平行紋(斜線紋)、呈三角形的鋸齒紋及流水紋等。胴身用橫帶二條以上的，稱為「橫帶紋銅鐸」；用橫帶和縱帶交替而形成四等分區域或六等分區域的，稱為「袈裟襷紋銅鐸」(圖 22)；胴身全用流水紋裝飾的，稱為「流水紋銅鐸」(圖 23)；繪畫要素強的稱為「繪畫銅鐸」。分成四等分或六等分區域的矩形面中有時無紋，有時有人物、動物、家屋、船等具象表現(繪畫銅鐸)。這些描寫內容大都

以狩獵、捕魚、打穀等當時的生活場面為主，但是在圖樣上常呈現出抽象化或省略化的原則，例如人物像的頭部分別以圓形來代表男性，三角形來代表女性，面部無五官，身體用倒三角形來表示，手脚則用單一線條來表示(圖 24)。

銅鐸鑄(左右兩邊緣)的裝飾，大部分用鋸齒紋及渦卷紋，及至銅鐸發展的後期，就開始用凸線，並配以其他紋樣的組合方式。至於鈕式則有菱環鈕、外緣鈕、扁平鈕及凸線鈕等(註十七)。

銅鐸的尺寸大小變化，由前期的數十公分小型，發展到四十五公分的標準型，最後竟成超過一百公分(近畿式)的大型(註十八)；這也可說是將銅鐸由樂器的性格轉變為莊嚴祭器的結果吧。銅鐸雖然大型化了，但是其裝飾法仍維持不變，其結果是裝飾面增大，裝飾紋的凸線變粗，浮雕產生深淺變化，增加了銅鐸全體強烈的對比形態感。

銅鐸可說是彌生時代高度金屬工業技術的傑作，在出土銅鐸中許多形狀、花紋，皆具精細度與複雜性。至今學者爭議較多的是銅鐸的源流，有的日本學者推測是源自於動物頸上掛著的銅鈴，由中國經朝鮮半島傳入，後來經彌生人自行改變而用於祭祀上(註十九)。也有學者贊成銅鐸的祖型是源自朝鮮的小銅鐸(註二十)。筆者則認為應是源自中國，在《周禮地官鼓人》「以金鐸通鼓」(註二十一)，證明了中國自周

代即有鐸的存在，在彌生時代與大陸有交流之下傳入日本的。但不管其源流如何，銅鐸胴身上的圖樣花紋是純日本的，這點應是不必爭議的。

(2) 武器與銅鏡

由於金屬的傳入，日本的金屬工藝亦始於彌生時代，除了上述的銅鐸外，也由大陸傳入了其他的青銅器，包括劍、矛、戈等武器與銅鏡等的「舶載品」(日語；舶來品)，而後日本開始製作仿製品。初期仿製的武器，和大陸傳入的具相同形狀與實用性，但是後來將之演變為面寬而薄的武器，最後喪失了它的原來功能而變成祭器。

其次，日本最初的仿製鏡出現，是以前漢鏡為藍本，在彌生時代出土的仿製鏡多為小型鏡，直徑約七公分左右(註二十二)，又稱「小型仿製鏡」或「古式仿製鏡」，但鏡子背面的圖樣大都是模糊不清的，可說在彌生時代的仿製鏡是粗製品，要到古墳時代才有精製品的出現。

其他屬彌生時代出土的漆器、樂器(埴、琴)、釧(手鐲)等，由於較不具日本個性，就不在討論的範圍。

十、古墳時代

在西元三世紀末到四世紀初左右開始，以西部日本為中心出現了巨大的墳丘，這是掌握著政治權力支配者的墳墓。到此時代日本大體上已統合成為一個國家，社會組織結構完整，階級觀念成立，在建築技術進步與鐵器工具的使用下，加上有能力組織龐大勞動力的政權下，才能建造如此壯觀的古墳。所以稱此時代為「古墳時代」，這時代到西元七世紀巨大古墳本身既是統治權威力量的象徵，也代表著經濟繁榮，照理此時期已開始脫離未開化民族之域，不屬本文討論範圍之內，然而初期的藝術表現，仍未能完全脫離彌生時代風格，因而略加論述。

古墳依其外形的不同而有圓墳、方墳、前方後圓墳三型(註二十三)；圓墳為較小型，方墳屬中國式的，前方後圓墳規模龐大(圖 25)，為圓墳的前方有方形丘，這種形式是古墳時代的代表形態，也是日本獨特的。

古墳的演變可追溯至彌生時代中期、後期的墳墓，一般有二種不同的墓式：

- (1) 方形周溝墓(註二十四)——這是方形墓四周挖溝的形式。
- (2) 坑墓(註二十五)——最簡陋，代表死者地位的低賤。

其中方形周溝墓應是方墳的前身，由此而發展成大型的前方後圓墳。

古墳時代的象徵就是巨大的墓

丘與豐富的陪葬品，一般將古墳時代劃分為前期、中期、後期三期(註二十六)。

(1) 前期(三世紀~四世紀)(註二十七)

以前方後圓墳及其變化的前方後方墳為代表。用木棺置於石室中，到前期後半省略了石室而用黏土密封木棺的形式，稱為「黏土槨」，墳頂則置有「埴輪」(後述)。

陪葬品有銅鏡、玉、碧玉製手鐲類等裝飾用品，還有鐵製武器與工具用品。由於和大陸朝鮮有交流，所以古墳時代前期的陪葬品，以中國、朝鮮的輸入品居多。



圖 21 朱彩廣口壺(暗文)
福岡市教育委員會藏



彌生時代中期 高取遺跡出土



圖 22 袈裟襖紋銅鐸
彌生時代中期 櫻丘出土
神戶市立考古館藏



圖 23 流水紋銅鐸
彌生時代中期 氣比出土
東京國立博物館藏



圖 24 袈裟襖紋銅鐸的部分繪畫圖樣
上：鹿 下：猪狩獵圖



(2)中期(五世紀)

此期以大型前方後圓墳為代表，石室內以長形石棺的形式較多。陪葬品除了和前期種類差不多外，還加上一些滑石製的模造品、武器類(甲冑)、馬具及裝飾品；可見此期金屬工藝的技術已開始急速發達。

(3)後期(六世紀~七世紀)

此期採用大陸系的橫穴式石室，規模縮小，同時也出現了小規模的群集墳。此期流行「家形石棺」(家屋形的石棺)(圖 26)，前、中期華麗的舶來陪葬品消失，取而代之的是日本人自己製作的生活用土器組為主(主要以土師器及須惠器為主，後述)，但仍伴有玉類、耳環、武器、馬具等。至後期末則有大規模方墳出現，內部採朝南的橫穴式石室，其各邊則依東西南北的方位建築。

十一、裝飾古墳

所謂的「裝飾古墳」，是指古墳內石室中的石棺、石壁等的裝飾(圖 27、28)，也可說是日本最古老的壁畫，依裝飾的部位可分成：

- (1)在石棺、陶棺的外側或內側裝飾。
- (2)在石室內豎立的石牆上裝飾。
- (3)在石室的壁面上裝飾。

(4)在墓室的入口或通路壁面上有裝飾。

若依據裝飾的方法，大約可分成二種類型：一是平面的壁面上繪畫(壁畫)(圖 29)，二是平面與雕刻(線雕、淺浮雕)的組合式壁畫(圖 30)。

壁畫的裝飾紋樣，有人物、動物、船、家、武器、武具等具象畫之外，還有直弧紋、同心圓紋(日語亦稱日輪紋)、三角紋、渦卷紋、蕨手紋(羊齒紋)、菱形紋等幾何學紋樣。色彩主要有紅色(較多用)、青、綠、黃(較少用)、白、黑(較少用)六色。

以壁畫的主題來說，有單純的裝飾紋來構成的幾何學紋樣，而具象的圖樣則有中國起源的傳說(如往黃泉路上的旅程等)，比較令人不解的是有時在墓中會發現有二重畫的出現，也就是在舊畫上再繪上一新畫(註二十八)，不知是否是因宗教儀式的原因或是表示墓穴被重複使用的結果？

至於壁畫製作的目的說有數種：

- (1)彰顯被葬者的功績(註二十九)。
- (2)單純的是為室內裝飾。
- (3)為了驅魔避邪(註三十)。

但是至今仍然是不能有個定論結果。

十二、埴輪

和古墳一起出土的還有「埴輪」，這是用黏土製作，不掛釉彩的素燒器，一般只用於古墳上，在古墳的頂部和墳丘的周圍排列放置(特別稱「圓筒埴輪」)，同時埴輪的排列位置亦有一定的區域，墳丘頂上放置「家形埴輪」，周圍為了保護死者之靈也放置一些盾形、埴形(箭筒的一種)等的埴輪，簡單而言，日本此期出現的所謂埴輪即與中國陶俑大致相同。

埴輪一般分成二大類

(1)圓筒埴輪

應是彌生時代的「特殊器台」演變而來的(註三十一)，圓筒埴輪起源最早，是一中空圓筒，胴身上有鏤空透雕的半圓形、長方形、三角形等幾何學孔洞，圓筒上亦有數道凸起的環帶。

圓筒埴輪的外形，除了圓筒狀之外，還有「朝顏形埴輪」，這是開口處類似牽牛花(日語朝顏)般呈現喇叭口狀，而胴身仍是圓筒形。另外還有「鱗付圓筒埴輪」，在圓筒胴身左右兩側各有一片板狀物，形成側面板，是用來使埴輪間有緊密的作用。

(2)形象埴輪

可能源自彌生時代的「家形土器」，一般依造形上的不同可分成家形(圖 31)、器具(圖 32)、動物(圖 33)、人物(圖 34)四種，是用黏土捏成具象的塑造後燒製而成，但基本上其橫斷面都是圓形的(除了部分

的家形與器具類埴輪)，這符合了日語「輪」的意思。

一般的形象埴輪表現出簡潔樸素的美感，到了五世紀後半出現了大型的動物埴輪，相當具有寫實性，製作者的自由表現，毫不受拘束，表現出豐富的創造力，高度的製作水準與效果。

關於埴輪的製作目的，也有數種說法：有說是在送葬儀禮中當成奠儀的陪葬品(註三十二)，也有說是為了代表靈域境界的劃分(註三十三)，或說是為了防止土塌方而作(註三十四)。說法不一，至今仍是未能有個定論，但是它們出現在墳墓上是無可否認的。

埴輪在古墳時代開始後稍晚才出現，而在古墳時代結束前又早早衰退而消失了踪影。不管其製作目的為何，埴輪具雕塑的表現，真可說是古墳時代的傑作。

十三、古墳時代的其他藝術品

(1) 土器

陪葬品中出現的土器，有屬於彌生式土器系統的「土師器」，這在古墳時代已是全國定型化的產品，但比起上代的彌生式土器來說，則已喪失了個性，在器種上仍繼承彌生式土器。土師器一般用黏土紐或

黏土帶堆積而成形(註三十五)，露天燒成。土師器一直到中世，都當做最基本的日常用品來使用。

另一種陶器稱為「須惠器」(註三十六)，雖亦是陪葬品之一，但是其製作上與技術上，已明顯的受到朝鮮半島的外來文化影響，故在此不再深入探討。

(2) 鏡

古墳時代出土銅鏡的數量不少，可分為二大類，一是中國製的(日語稱為「舶載鏡」)，二是日本製的。日本製的鏡子依製作圖樣的不同，又可分為：

① 仿製鏡——以中國鏡為藍

圖 25 仁德陵 古墳時代中期 大阪府堺市
三重壕溝的前方後圓墳。



圖 26 家形石棺 古墳時代中期 石人山古墳
石棺蓋上刻有直弧紋和同心圓紋。



圖 27 山鹿市立博物館的裝飾古墳
古墳時代後期 熊本縣
櫛六式石室，採用菱形紋為主的裝飾，色彩鮮艷。



本，模仿製造出來的。

②日本獨有鏡——包括有「直弧紋鏡」、「家屋紋鏡」、「狩獵紋鏡」、「鈴鏡」等。

在此說明的是以第②項較具有日本特性的為主。

製鏡的技術雖是由外來文化帶來的，但是日本獨有的鏡則具有日本獨有的紋樣，同時在鏡子使用的意義上，在中國的漢代以宗教意義為主，唐代以降則以化粧為主，然而在日本則主要視之為神聖物，附有不可思議的呪力。

「直弧紋鏡」是在鏡子的背面用弧線與直線組合而成的幾何學紋樣，直弧紋是在整個古墳時代中皆使用的圖樣，如土器、埴輪、石棺等皆可看到。

「家屋紋鏡」是以當時的家屋建築為描繪對象，「狩獵紋鏡」則以狩獵情景為題材。二者都具寫實性，同時也是考古上重要資料，能使現代人了解當時的生活情形(註三十七)。

「鈴鏡」是指鏡子邊緣附有鈴的，名稱則依鈴的多少來定，例如附有三個鈴的稱為「三鈴鏡」，十個鈴的稱為「十鈴鏡」等。鈴鏡是祭祀用的神器，也是古墳中的陪葬品，在埴輪中的人物埴輪中亦可見巫女腰部配戴著鈴鏡，也可說是呪術用具吧。鈴鏡迄今在中國或朝鮮尚未出現，故學者們一致認為鈴鏡是日本獨特的創意。

(3)裝飾品

身上的裝飾品中以「勾玉」為日本的特有物，形狀如英文「C」字的彎曲月形玉，一端鑽有小孔，也稱為「曲玉」(圖 35)，繩文時代即有，最早是利用動物的牙齒來做的，也有黏土製的，到彌生時代則有玻璃製的，而到了古墳時代材料增加，有硬玉、碧玉、滑石、水晶、瑪瑙等不同質料做成的勾玉，在未開化社會中，當成護身符或裝飾品使用，同時也是陪葬品。

古墳時代出土的遺物種類非常多，但是有大部分已受到外來文化的影響，而失去了日本原始民族的風格，所以以上所談的只取仍保有日本原始風味的物品，這是在此要補充說明的一點。

十四、結語

我們可說繩文時代發展出真正屬於日本的藝術，是在完全封閉不受任何外來文化的影響下土生土長而成的，所以繩文時代的藝術呈現出一種自由、奔放的特性，尤其是在土器上的表現，更是具有豐富的創造力。

自彌生時代之後，逐漸受到外來文化的影響，而在本質上產生了變化，但在這種變化之下，反而發展出另外一種藝術；常常是保存外來文化的外形，而變化其內容。例如銅鐸由最初做為發聲器具，而後喪失其原來機能，往裝飾性方向發展。再如銅鏡，由早期的完全模仿開始(鈕、外形、技法等皆來自中國、朝鮮)，但是到了後來圖樣上則出現了日本所獨有的紋樣，如家形紋、狩獵紋等。

古墳時代的裝飾古墳，雖受大陸、朝鮮的影響，但是其規模、造形、色彩、數量皆遠超過中國與朝鮮。由此也可看出日本民族的強大融合力；他們由外來文化中選取適合他們自己民族的，加以保留下來然後加入自己獨特的風格，來形成自己的文化。

同時，一些舊有的傳統，如繩文式土器所使用的繩紋裝飾紋，幾乎在整個時代中都有出現；土器的製作與使用亦持續在三個時代中發展，這也可說是日本民族對固有文化的一種強固表現。

不過，有一項工藝是很脆弱

圖 28 虎塚裝飾古墳 古墳時代後期 茨城縣
使用同心圓紋、三角紋、網齒紋的紋樣，並畫有武器與武具，色彩用紅色。



圖 29 清戶迫橫穴古墳壁畫 古墳時代後期 福島縣
繪有狩獵圖和紅色渦卷紋。



圖 30 千金甲 1 號裝飾古墳 古墳時代後期 熊本縣
橫穴式石室側面石牆上的裝飾紋樣。



圖 31 家形埴輪 古墳時代中期 西都原古墳出土
東京國立博物館藏



的，比起埃及、印度、中國、希臘，日本先民的精細工藝發展較弱，尤其是玉器、石雕類較少，或許是因為材料取得上有困難吧？但相對的素燒的土製品則是非常發達。

原始藝術的形成和生活與呪術有密切關係，同時原始藝術常予人強烈而直接的迫力感與粗獷感，即使是相當幼稚粗糙的東西，也呈現出一種難以形容的美，令人感動；或許是因為現代是科技發達的時代，機械製品充斥在我們的生活中，反而使我們對原始藝術所呈現的手工風味濃厚的純樸美產生一種共鳴吧。

註釋

- 註壹 見6世紀末での美術。
- 註貳 彩文是利用水銀朱來塗描花紋，底色為黑色。暗文是將器面上一部分磨平，使有光澤，在受光後產生紋樣。
- 註參 彌生文化主要是受中國系與朝鮮系文化的影響。
- 註肆 見土の中のメロディ。
- 註伍 見日本通史。
- 註陸 見日本の美術。
- 註柒 見6世紀までの美術。
- 註捌 見日本文化の創世紀。
- 註玖 見辭源。
- 註拾 見日本美術史事典。
- 註十一 見日本美術史事典。
- 註十二、十三 見日本通史。
- 註十四 見6世紀末までの美術。
- 註十五 見日本美術中年表。
- 註十六 見世界の美術I 日本東洋の美術。
- 註十七 見6世紀末での美術
- 註十八 見世界の美術I 日本東洋の美術
- 註十九 見日本美術史事典。
- 註二十、二十一 見6世紀末での美術。
- 註二十二 見日本文化中通論。
- 註二十三 見日本美術史事典。
- 註二十四 這是五世紀時，由朝鮮半島傳入的硬質陶器製作技術下製成的青灰色不掛釉硬質陶器，特色是使用黏土紐(帶)堆積與轆轤成形法，高溫還元燒成；不具吸水性為其優點。
- 註二十五 家屋紋鏡與狩獵紋鏡在中國亦有出土，主題雖相同，但是描繪的內容並不相同，而是各以各自的生活環境與樣式為描寫對象與內容。

參考書目

- 日本美術史年表 太田博太郎等 集英社 一九八六
- 日本東洋の美術 學習研究社 一九六七
- 日本美術史事典 平凡社 一九八七
- 日本の美術 歴史・名作・美術館 福武書店 一九九二
- 6世紀末までの美術 呪術・祀 青柳正規 岩波書店 一九九一
- 日本文化史通論 日本的心與形 石田一良 鴻儒堂 一九九一
- 日本通史 劉予葦・趙建民 五南圖書出版公司 一九九一
- 日本美術史話 李欽賢 雄獅圖書股份有限公司 一九九三
- 土の中のメロディ 岩永文夫 音楽之友社 一九八五
- 日本文化の創世紀 新潮社 一九八一

圖 32 靴壇輪 古墳時代中期 宮山古墳出土
權原考古學研究所藏



圖 33 豬壇輪 古墳時代後期 天神山古墳出土
東京國立博物館藏



圖 34 女子頭部壇輪 古墳時代中期 仁徳陵出土
宮内廳藏



圖 35 勾玉 古墳時代前期 東之宮古墳出土
愛知縣 文化廳藏
硬玉製



32

33

34

35