

日本史前文化與藝術(上)

施慧美

一、前言

「原始藝術」一詞在十九世紀末時，是用來泛指非洲、愛斯基摩人及太平洋群島土著的作品，當時認為他們的生活形態代表了文明演進的一個階段；後來則依照字義上，進而把其他原始民族的藝術作品也包括在內，不過這些都將原始藝術侷限在一個比較狹隘的範圍內。

大約在十八至十九世紀之間，在歐洲陸續地發現了舊石器時代的洞穴，如西班牙的阿爾他米亞洞窟(Altamira，於一八七九年被發現)，法國的拉斯可洞窟(Lascaux，於一九四〇年被發現)等，穴中的壁畫在當時曾引起人們的注意。而在十九世紀末印象派畫家高更，將大溪地純樸的人、事、物畫成作品帶回歐洲，以及後來的立體派大師——畢卡索對非洲黑人雕刻藝術的喜愛，並將之應用在他的作品上，這些經由歐洲藝壇人物將原始藝術引進後，要引起人們對原始藝術的廣泛興趣。加上由於考古學與人類學的落實開展，並廣泛作田野工作，致使各國博物館亦開始蒐集本國與外國的原始藝術，於是原始藝術更成為本世紀的一種潮流；同時對原始藝術在定義上有更廣義

的認知。現在的原始藝術正確的定義應該是指——一個種族在形成固有傳統文化之初期，所表現的具有美感之作品或活動；也是該種族未完全成熟的藝術樣式之階段；通常包括舊石器時代到新石器時代之史前各種族之藝術，戰後似乎自然而然地擴張到未開化民族及原住民族的所有藝術活動。

日本在明治維新後，門戶大開之下有考古學的進入，對先史考古學的研究也漸漸得到發展，研究範圍亦擴大，特別著重於日本史前文化的研究。由於日本戰後發明了許多新穎的科技儀器，積極的從事地下或海底的考古，同時在各地亦有設立考古研究所，尤以奈良考古研究所最為有名。所以他們對考古學的研究在亞洲可算是數一數二的。

筆者曾經在日本工作過數年，也參觀過不少日本的博物館、古蹟等，對於日本，雖然歷史不比中國長，卻因計劃周詳而能妥善保存日本所有文化財，不禁相當感嘆。中國雖有悠久的歷史，古物遺產相當豐富，但歷年來被盜賣到外國的數量驚人，而被破壞的數量也相當多，都是令人心痛的。即使在台灣

挖掘出來的史前遺跡亦不斷的遭人盜取破壞(例如卑南文化、十三行遺跡等)，其實這些出土品也是屬原始藝術的範疇。反觀日本對日本史前原始文化的保存做得相當完善，甚至於古墳的挖掘發現，常常在記錄了墳內的一切後，又擔心目前科技尚不足以保存古墳內的物品，而將它復原後再次完全封閉。由於計劃周密，他們所做的記錄也詳細得足以使任何研究機關、學者使用，這些實在令我們汗顏。

近幾年來政府已大力提倡文化建設，台灣的原始藝術(包括原住民的藝術及由地下挖掘出土具有藝術性出土品，如玉器、陶壺等)也成為許多關心本土文化的學者及愛好者研究的對象。筆者在此將日本戰後五十年來對日本史前藝術品的挖掘與探討文化的經過，做一詳細報導，對有意研究日本史前文化及愛好原始藝術的人士，必可作一點參考。

圖1 押型紋尖底深鉢 繩文時代早期 卯之本遺跡出土
長岡市科學博物館藏

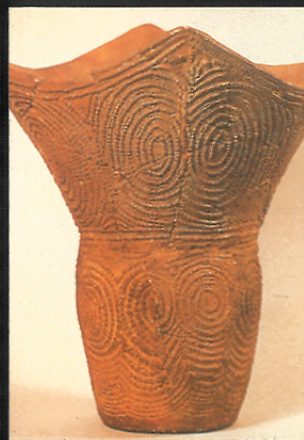
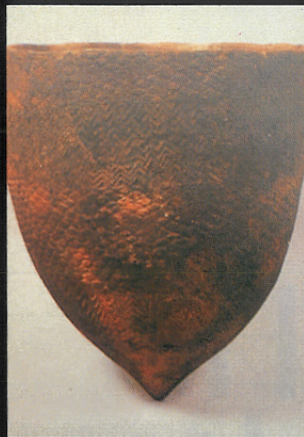
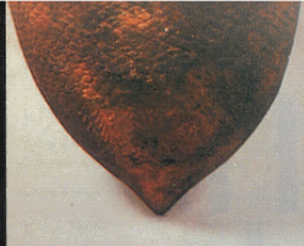


圖3 羽狀繩紋系土器(部分) 繩文時代前期 幸田貝塚出土
南山大學藏
波狀口緣，器面上有平行線、菱形與三角形的幾何學紋樣，並有竹管
壓印的圓紋與羽狀繩紋。

二、日本史前時代的年代界定

日本史前藝術發生的年代，大約在西元前一萬年前(註一)至於其下限應該設定在什麼時候呢？筆者認為可以依據日本文字的出現為底線。可是日本的文字是從中國字改變而來的，而中國文化何時傳入日本，實在很難作一個準確的確定，因為凡有中國文物傳入日本之年即算是日本人接受到中國文化嗎？這樣的說法定會引起諸多不同見解。

但是筆者認為中國文字傳入日本，而且開始被使用在生活上(或文字出現在其生活器具上)，則大致上可以判斷中國文化確已傳入日本，而且融合在其文化之中。相信如此說法雖不中亦不遠矣，因為中國文物之傳入，必定比中國文字被使用在其生活上還要早，兩者之間必定有一段時間上的距離。

那麼中國文字出現在日本人的生活文化上，究竟應劃定在什麼時代呢？首先有中國文字的器物傳到日本的，首推志賀島(福岡縣福岡市)古墳中出土的一顆「漢倭奴國王」金印及北部九州出土的甕棺中有一面刻有中國字銘的銅鏡，這些古墳、甕棺都屬於彌生時代的，所以帶有文字的中國文物傳到日本，

應該是在彌生時代是沒有錯的。

上述的兩件雖是具有中國字文物，但並沒有確定的年代，而奈良縣天理市東大寺山古墳，曾經出土過一把大刀，刀身上嵌有金字「中平□年……」等二十四個字，所謂「中平」為西元一八四~一八九年，是後漢末期的年號。這便是第一件可以考證年代傳入日本的中國文物。從這一件實物也可以判斷中國文字融合在日本文化之中，是繩文時代以後無誤。

三、繩文時代

所謂繩文時代，指的是西元前一萬年前到西元前三百年的時期，這是日本列島最初形成的文化，在歷史上的劃分是由舊石器時代進入新石器時代，而在日本史上可說是由陶器的開始出現到稻作農耕初期為止的長時期，前後大約有一萬年左右，此時的原始人，在日本文化史上稱為「繩文人」。繩文人以狩獵、漁撈、採集等為生活方式，普通過著受咒術支配的生活。

繩文一詞的產生，是由於明治維新之後，曾經在新石器時代遺址中出土的土器上印有草繩花紋。可能是利用繩狀物壓印或網綁在胎土器面上所形成的，直到十九世紀末，這一批土器才正式使用「繩文土器」(註二)一詞。也因此而稱這個時期為繩文時代。繩文時代的人除了製作土器之外，也有用石、骨角(動物之骨、角)、貝、木等材料，做出其他具造形的精細工藝，甚至還有些利用樹皮及動物毛皮的材料，但是由於容易腐朽，不如石器，土器的容易保存下來。

繩文時代最具代表的藝術品就是繩文式土器，它們變化豐富；一般日本學者依照繩文式土器的演變，將繩文時代作出不同的劃分。目前較多學者將繩文時代劃分為創始期、早期、前期、後期和晚期六期(註三)。

四、繩文式土器的發展

繩文式土器一般是露天素燒，溫度約在七百度～九百度左右(註四)。繩文式土器的起源歷史有一萬二千年，亦有四千五百年等不同學說(註五)。這種繩文式土器之製作以關東、中部地方最為繁榮。

(1)創始期(西元前一萬年～西元前七千年)(註六)

基本器形為平口深鉢形，胴身為圓形或接近圓筒形，底部的變化有圓底、平底、尖底。器身上的裝飾紋有如下多種：在杯口(口緣)處貼上帶狀泥條，做出略有起伏的裝飾，稱為「隆起線紋」，大概是用手指頭或棒子在器面上加壓後形成的。還有在器面上直接用尖物刺點器面，產生如爪狀般痕跡的紋路，稱為「爪形紋」。或是用細圓頭棒刺壓出的「圓孔紋」。

至創始期後半，則出現了「多繩紋」的紋樣，這是將繩狀等物捲起後在器面上做間隔的壓印，或是讓繩子在器面上迴轉，使產生迴轉紋路，這種紋樣又稱「半置半轉繩紋」。此外還有用黏土顆粒或黏土紐條，貼在土器上，製造出類似雕塑的表現，後來出現在中國晉代至宋代之間的「貼花紋」與之相同，但兩者之間並無關係。

(2)早期(西元前七千年～西元前五千年)

此期土器的裝飾花紋，大多承

續創始期的多繩紋系；有用撚轉植物、樹皮、草等做成的繩狀物用壓印或緊捲在軸上壓印成紋路的，稱為「撚系紋」；多出現在關東。也有做成模型棒子後連續反覆的壓印，使形成連續花紋的「押型紋」(圖1)，多出現在中部山岳地方及東北地方。(此二種形式和多繩紋的原理相似，差異只在於施紋用具的材料不同而已。)還有利用貝殼的波浪邊緣，在器面上壓出彎曲的紋樣，或是用尖筆來刻劃出線紋的，這些都稱為「貝殼沈線紋」(註七)(圖2)，多出現在北海道與東北地方之北部。

此期，同時也出現了組合式的紋樣，例如貝殼沈線紋系土器，在口緣部分的裝飾紋有渦卷紋、菱形紋、格子紋等紋樣的組合。而另一個變化的特色，在於杯口不再是原來那種水平的平口式，而呈現出如山形突起的形狀，稱為「波狀口緣」或「山形口緣」(圖3)。這時期和創始期最大的差異，在於此期出現地域性的特色，也就是自創始期以後各地域各自發展出各自的紋樣。

(3)前期(西元前五千年～西元前三千年)

由早期末至前期出現了「纖維性土器」，這是為了適合大量生產，在黏土中混入植物性纖維，是種粗製土器。

此期的裝飾紋有利用撚紋左右交互配置下產生類似羽毛狀效果的「羽狀繩紋」(圖3)也有利用竹管的壓印紋為主，配上繩紋、黏土顆粒貼附於器面的「浮線紋」，這種系統的土器稱為「竹管紋系土器」或「諸磯式土器」(依出土地名命名)(圖4)。

(4)中期(西元前三千年~西元前二千年)

到此期器形的種類增加許多，同時土器的尺寸大小變化很大，由小型直徑五公分左右的到大型約七十公分左右直徑的都有，產量也大增。在波狀口緣的豐富變化下，使口緣部分產生有如雕塑般的出色表現，可說這時期的裝飾意識已達最高峯。

這時期較特別的，有透雕鏤空的手法及「磨消繩紋」的出現。裝飾紋樣有「竹管紋」、「浮線紋」、或「連續三角紋」等。整體器形上予人強而有力的厚重感，造形上來說是相當洗練同時具立體感，裝飾性強。有時在器身上也出現將人或動物等素材加以變形的浮雕紋樣，有些造形上相當奇形怪狀，充滿了豐富的想像力(圖5)。這時期最具代表的土器為「勝坂式土器」(註八)，基本器形為深鉢，器形和裝飾非常調和。

至中期後半，口緣部分更有突起豎立的不規則大型把手，由於形

狀類似火焰因而稱為「火焰土器」。「火焰土器」也有稱「高馬式」(圖6)。典型的火焰土器是平底深鉢，胴身為圓筒形，口緣部分有四個火焰狀把手，器面裝飾多採用「竹管紋」、「貼付紋」(用黏土顆粒或黏土條貼於器面上)(圖7)，不過這時期繩文反而呈衰退現象，消失了踪影。

到了中期末開始出現了抑制雕塑的現象，同時立體性格亦有趨向平面化的轉變，取代出現的是「磨消繩紋」，這種傾向持續至後期。

(5)後期(西元前二千年~西元一千年)

這時期的土器在製作技術上進步了許多，種類也依用途的不同而增加。在特色上來說，器壁變薄，器面裝飾趨向平面化，同時在土器上劃分了精製土器(特定用途時使用)與粗製土器(一般日常生活上使用)。

在花紋裝飾上延續中期末的傾向，胴身部分使用「磨消繩紋」的方法，這是將部分繩紋的紋路打磨，使之平滑有光澤，甚至沒有紋路的部分也使用這種方法。

到了後期也有「注口土器」(有壺嘴的土器)(圖8)、「香爐形土器」的新樣式出現，並延續至晚期。而後期後半出現了「瘤付土器」的新樣式，是在口緣部分有瘤狀的突起

圖5 深鉢形土器 繩文時代中期 中原遺跡出土
國立第二商業高等學校



圖7 渦卷紋大把手土器 繩文時代中期 曾利遺跡出土
町立井尻考古館藏



物，器身的其他部分有紋樣的，也有黏土粒貼付的。大體而言，繩文土器到此期在裝飾上已採用了突起物、直線紋、曲線紋等組合的幾何學紋樣。

(6)晚期(西元前一千年～西元前三百年)

幾乎由上述的後期後半開始，東日本與西日本的土器樣式就大不相同，這種趨勢一直到晚期更加明顯。一般而言，東日本還是持續著傳統的繩紋式樣，但在裝飾與器形的發展演變中達到了高水準，其中以「龜岡式土器」為代表，而西部日本相反的到了後期後半，繩紋即呈現明顯的衰退，取而代之的是研磨式土器的抬頭，又以「凸帶紋系土器」為代表。

「龜岡式土器」器形均勻整齊，多採對稱的裝飾，器面相當精緻，一般在刻紋後利用研磨的方法來現出美麗的光澤，器種較多；花紋的變化上，在晚期前半多用磨消繩紋的三叉紋、雲形紋、蕨類羊齒紋等來裝飾，在晚期後半則以工字紋為主(圖9)；反復同一或類似的花紋(圖10)。「龜岡式土器」應屬於精製土器。

西日本在後期後半也出現黑色研磨土器，器面上研磨平滑並有凹線紋，但到晚期中葉時轉變為凸帶狀紋。

綜觀上述，繩文土器的特點，可歸納出下列幾點：

(1)繩文的施紋法由創始期到晚期皆持續著使用，某些紋樣也不分時期的使用，如貼付紋；有時也有古老紋樣加上新紋樣的組合。到中期後已採併用式，組合立體造形加上平面花紋的裝飾法。還有，基本器形的深鉢形，也是全期都持續製作著。

(2)繩文時代是個封鎖的時代，完全尚未與大陸外界做任何的交流，在這樣完全不受外來文化的影響下，我們應可視繩文時代的土器是真正日本民族祖先的創作品。

(3)繩文式土器的演變，隨技術的進步產生很大的變化，裝飾上由簡單而複雜，發展至中期還出現似雕塑特性的立體雄厚表現，而到後期又回歸簡樸細緻。繩文人在造形、紋樣上的多樣性與高成熟度，令人不禁佩服他們的豐富創造力。

五、日本的維納斯 女像——土偶

目前在日本所發現的土偶數量不少，這是用黏土做成人形後素燒而成的，均為女性，出現在繩文中期以後較多。另外還有以石材雕成的稱為「岩偶」，以上均屬於人物俑，可是也有「動物土偶」，動物土偶包括與生活有密切關係的動物，如豬(最多)、狗、熊等。

土偶的變化是依年代與地域而產生不同，但主要是以關東地方為中心。下面依繩文時代土偶的變化略作說明。

(1)創始期、早期

這時期的土偶有類似日本電視連續劇「阿信」出現的山形縣木偶造形，大頭圓柱形胴身，材質為石製(岩偶)。還有呈板狀，上有線刻的女性形象，材質為石製或土製兩種。

(2)前期

延續創始期、早期的板狀岩偶、土偶，一般省略了手脚，無臉部五官，只有突起的乳房特徵而已，這些表現簡化的常稱為省略形，延續到中期。這時期的土偶較具地方色彩，同時也漸漸有大型土偶的出現。

(3)中期

土偶的形態多樣化，有動物臉孔的土偶；或背負著小孩的土偶；東北地方也有十字形板狀土偶；而關東到中部地方則有全身像、有脚

的立體土偶出現。

(4)後期

後期與晚期是土偶造形樣式上最豐富的時期(圖 11)，在後期前半有心形土偶的出現，土偶的臉部呈心形；還有中空圓筒，有臉部五官的「圓筒土偶」。而到後期中葉有頭部形狀像山形的「山形土偶」，這是較寫實的土偶。

後期後半開始到晚期前半，有「木菟土偶」(可翻為中文「鴟鴞土偶」)的出現，土偶的頭部類似鴟鴞(貓頭鷹)(圖 12)。這時期西部日本也有簡略的土偶出土。整個時期，土偶數量增加。

(5)晚期

出現了中空大型土偶，尤以眼部如同戴著太陽眼鏡似的「遮光器土偶」(註九)(圖 13)最具代表性，土偶頭部也戴著像皇冠類的裝飾品。這時期的土偶已達成熟的高峯期，幾乎土偶全身都有裝飾，連臉部也佈滿花紋。

(6)晚期末到彌生時代

較特殊的有「容器土偶」的出現，這是用來裝初生夭折的嬰兒骨頭或牙齒等的容器式土偶。

土偶在繩文早期是粗糙不成熟的，直到中期才漸趨成熟而傾向於立體，同時在中期也出現了一些具野獸臉孔的土偶，或是頭上纏繞著蛇的怪異造形。到後期、晚期土偶

圖 9 龜岡式土器(壺) 繩文時代晚期 松原遺跡出土
使用工字紋的壺，器面上利用研磨法使之光滑。

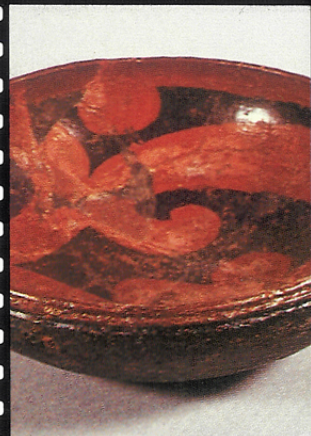
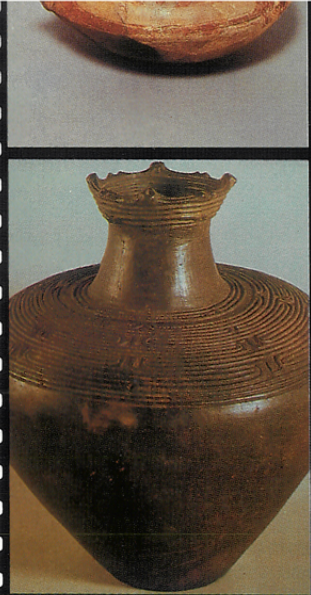


圖 11 土偶 繩文時代後期 青森縣野面平出土

的樣式增多了，同時幾乎全身都有裝飾；這些和繩文土器的變遷應有很大的關連，例如繩文中期的土器具有立體與雕塑性的造形表現，而在後期、晚期時出現的土偶也同樣有造形怪異複雜、雕塑味濃厚的特色。另外，「遮光器土偶」的裝飾紋和晚期「龜岡式土器」的裝飾紋大致類似(圖 13)，而且土器與土偶都是土製品，或許因此互相仿效而產生出密切的共通點，所以我們應可說土偶的變化是跟隨著土器的變化而演變。

這些土偶四肢清楚，腰身細小，乳房突出，女性的特徵明顯，令人聯想起歐亞洲所發現的舊石器時代的維納斯女像或地母神像(圖 14)，豐滿的乳房，突出的腹部與臀部，相當強調女性的特徵，象徵生殖與豐收。相信在當時的文化中女性所具有的生殖能力使繩文人將豐饒、繁殖力強的大地視為女性的象徵。

土偶製作的目的，至今仍是不清楚，有些學者將之視為地母神崇拜的信仰行為(註十)，也有說是為了祈求豐饒繁衍而作(註十一)。如果從部分出土的土偶四肢上有殘缺以及其在遺跡中的位置來看，是否製作土偶來代替人類的災厄病痛？至於有如野獸臉孔的造形；是否代表對大自然中不可思議力量(如生

老病死、天災等)的恐懼？或是對未知世界(鬼神靈魂等)的一種想像？還是單純的對強壯野獸的一種敬畏呢？部分土偶腹部突出有如懷孕，是否和生產、育兒有關呢？除此以外亦有玩具說、護符說等(註十二)雖然眾說紛紜，但是大致上可說土偶的製作應是與呪術有關。

六、繩文時代的其他藝術品

除上述出土數量較多的土器與土偶外，另外還有一些數量較少的下列各種文物品。

(1)土版、岩版

大多由黏土所做成，在橢圓形或矩形土板上刻有紋樣，直徑約五公分~十五公分，土板上穿有小孔。主要是以東部日本出土的較多，大多屬於繩文時代後期，其中較特別的是人面紋樣土版。材料除黏土外也有用硬度較軟的石頭，稱為「岩版」，不過樣式、花紋上以黏土製的較為精細。因為土板上有小孔，所以可推測這種東西可能是用來掛在身上，當做裝飾品或是有護身符的作用。

(2)耳環

用滑石、流紋岩等為材料製成小圓環或圓盤狀，同時在環上開一缺口以便配戴，一般稱為「玦狀耳飾」，這是在繩文時代早期末到前期間出現的。到了前期後半則出現以黏土素燒製成的耳飾，這是以關東地方為中心。及至中期出現了「耳栓形」耳環，這是在耳上穿孔來配戴的形式，同時也有大型化耳環的出現。透雕鏤空形耳環(圖 15)在後期後半時出現，利用浮雕與鏤空透雕的組合紋樣，一般是採用對稱的配置，其造型優美，裝飾性強，顯現出繩文人對幾何造形的表現能力與高度技術的水準。



圖 12 鴉鵂土偶 繩文時代後期 瀧馬室遺跡出土
東京國立博物館藏

圖 13 遮光器土偶 繩文時代晚期 龜岡遺跡出土
青森縣立郷土館藏
土偶身上有「龜岡式土器」之相似裝飾紋。

(3) 漆器

在繩文時代前期，出土最早的漆器，是赤漆塗的梳子和赤黑漆塗的盆狀木器碎片，可見日本使用漆器的歷史很早。在中期出土的有盤狀容器；後期出土的有梳子、杓子；晚期則在東北地方出土較多的漆器製品，種類較豐富，其中亦包括有籃胎漆器(竹編製品上漆的漆器)，色彩上多用赤色與黑色。

(4) 裝飾品

包括一些裝飾品如牙製首飾(利用動物的牙齒製成)。勾玉、腰飾、貝輪(大型貝殼加工後製成的手鐲)(圖 16)，較特別的有面具的出現，這是在繩文時代中期時用貝製成，在眼、口部分有開孔的面具，到繩文時代後期，則有五官清楚的面具，更有單一模仿鼻子、耳朵、嘴巴的土製品，可能是在儀式或呪術時使用，也可能是在葬禮時用來覆蓋死者臉部使用的。

(5) 工具、武器

一般出土的工具用品大都使用骨角製成，或稱「骨角器」，這是在考古學上對世界上任何地方出土的獸、鳥、魚類的骨頭、角、牙齒等作成器物的總稱。這種骨角器在日本繩文時代早期就有了(圖 17)，到了後期及晚期時，在東部日本製作的很多，大多利用鹿、豬、鳥、鯨等骨角作成利器工具(如針、釣針、

箭頭等)，而武器類則多為石製品，如石斧、石刃等。

除上述外還有屬於樂器的土鈴(黏土製鈴，中間有一小丸以發聲)及土笛(黏土製素燒而成)，二者都和呪術儀式有關連吧。

39

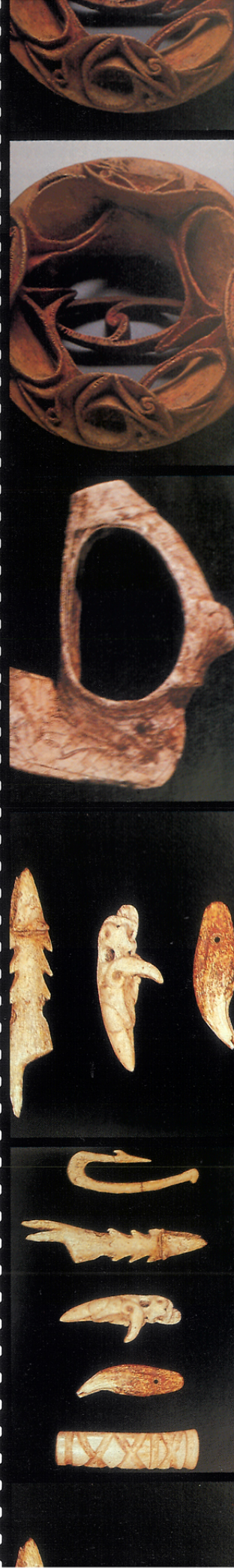


圖 15 大型透雕耳環 繩文時代晚期 千網谷戶遺跡出土 桐生市教育委員會藏

圖 17 骨角器 繩文時代後期 沼津貝塚出土 東北大學藏

註釋

註一 日本列島戰後已經用科學儀器及考古證明，曾在西元前一萬年前即住有日本民族。在中國一千多年來一直盛傳：日本大和民族是秦始皇派遣徐福到蓬萊仙島採仙藥，當時還帶「諸多珍寶・童男女三千人、五種百工……」。這些傳說係源自漢代成書的《史記》(卷二十八)、《漢書》(卷二十五下、卷四十五及《後漢書》(卷一百十五)等文獻，至此均屬史實，因為日本人現在仍然鄭重地保存着徐福墳墓(在紀那地方新宮市)。可是有些人却喜歡誇大其詞地說：徐福赴日之前，彼地無人，日本民族實為徐福帶去的童男三千人及五種百工之後代……；更有甚者，還有學者公然著書，強調日本第一代天皇神武正是徐福無誤，因為日本是由他開創的……。諸如此類神話，經戰後五十年來考古、考證，自然完全消失其意義了。

註二 日語「土器」是指低溫素燒而成的無釉器具，顏色多呈灰色或赭褐色，吸水性強。

註三 見日本美術史年表。

註四 見日本美術史事典。

註五 見日本美術史話。

註六 年代的劃分是依炭素十四法測定年代。

註七 沈線紋是指器面上的線條為凹下去之線條。

註八 土器名稱的由來是依照在神奈川縣座間市勝坂遺跡出土的土器，而

稱之為「勝坂式土器」。

註九 這是日本學者以現代人的眼光將史前出土土偶冠上現代物品的名稱(日語「遮光器」等於太陽眼鏡)，似乎本末倒置了，這種命名方式筆者並不贊同，但是這個名稱已成日本學者們所使用的專有名詞，在此只好順從之，使用相同的名稱。

註十 見 6 世紀末での美術。

註十一 見世界的美術I 日本東洋の美術。

註十二 見日本的美術。