

# 明代中晚期官窯龍紋的探討

曾肅良



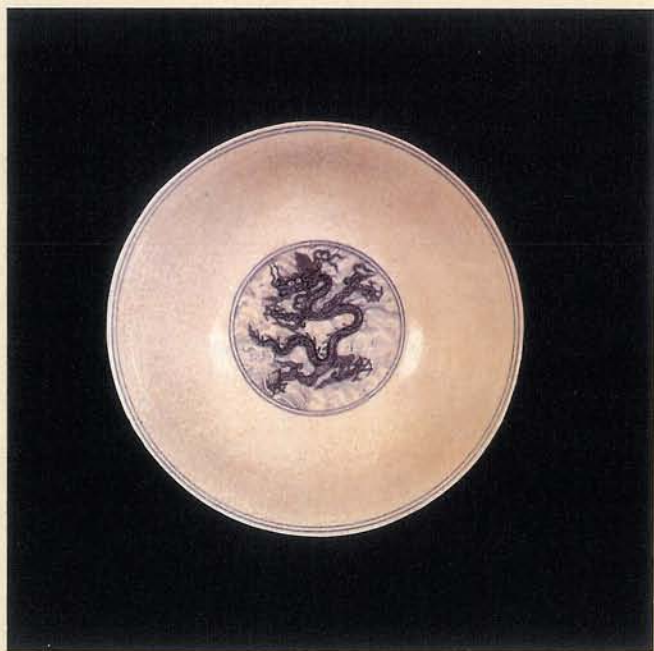
橫向行龍紋是明中期最常見的紋飾之一。

**明中期：**明中期從成化開始歷經弘治、正德兩朝，此時期的龍紋有著明顯的改變，元及早期所顯示的那種矯健，威猛的神態不見了，而像是被豢養的深宮寵物，溫馴而無野性，永樂、宣德時期對龍紋採取寫實的方式，筆力生動而合乎生理結構，並以深淺不同的渲染，表現出立體的動感，成化以後雖然承襲早期的形態，但是由於局部描繪欠妥，而使得龍紋變得刻板沒有生氣，如側面龍頭以一雙平行

併列的大眼表示，簡單的龍頭及等距離的輪形狀爪等等，都使得龍紋顯得僵化，欠缺早期那種有力、勁利的力量感覺。整體來說，明中期的龍紋都是在宣德朝的龍紋基礎上稍加變化而已，在筆法上有愈益精簡的傾向，形體描繪上也逐漸脫離了早期寫實而繁複的技法，而有日益圖案化的傾向，如龍鱗方面，永、宣時期常將龍鱗仔細刻繪出來，再用青花料塗滿鱗片，而且留出白邊，腰部蛇腹節狀亦以此種留白邊

的方式處理，而明代中期的龍鱗則大部份將鱗片刻繪出來，而不再做進一步的細膩描寫，龍紋的眉毛及髮束部份也都有日益簡化的傾向。

成化時期的龍紋基本上沿續了宣德時期的各種樣式，而在明中期的三朝中，成化朝的龍紋仍是最具活力的表現，部份龍紋仍具備寫實的美感，我們可以在成化朝的龍紋中看到表現龍身轉體的立體變化，龍身上的背鱗順著渾圓的身體做旋轉的變化，身上的青料亦配合地以



成化時期的龍紋，畫工精細氣質優雅。



漸層渲染的方式做出背深腹淺的立體式結構，這種手法，我們可以在宣德龍紋上見到，但以成化朝表現得最為明顯。另外一種夔龍紋，是成化常見的龍紋裝飾，這種軀體成花葉狀的龍紋，亦見於印度廟宇裝飾，可能和宗教美術的傳入有關，此類龍紋只見於成化官窯上，而不見於前代，應是創始於成化朝的龍紋，與傳統的龍紋相較，更具柔性，一般人論及成化瓷，多讚譽其優雅柔美的紋飾及形制，這種風格的普遍應用，應與成化時萬貴妃之得寵，有著密切的關係，而夔龍紋最大的特徵在於輔助裝飾紋皆是番蓮紋，且前肢有翼狀裝飾，爪為獸爪，有三爪或四爪，不像其他龍紋為五爪，這是在鑑定上不可忽略的要點。

弘治朝的龍紋基本上和成化朝差異不大，但在紋飾的處理上則有逐漸簡化的趨向，以龍紋的造形而言，計有四種變化，從構圖來說，



輪形爪和刻劃鱗片的手法是明中期龍紋的特色。



明中期在龍紋的氣勢和畫工技巧上，遠不如早期精彩。



蓮池遊龍紋飾是弘治朝一大特色。

弘治朝有雲龍紋、穿花龍以及海水龍紋三種，其中最著名的蓮塘遊龍，應該淵源於宣德時期的穿花龍紋，另外值得一提的是在弘治時期相當盛行的雙龍搶珠紋飾，大部繪於盤心或碗心，以雙龍頭尾相銜接而龍首居中搶珠的圓形構圖，造成一種流動活潑的視覺美感，是弘治朝相當別出心裁的龍紋裝飾。

我們將弘治朝龍紋和成化朝相比，有著如下的特徵：

- (1)有部份龍紋的眉毛以  $\curvearrowright$  來表示。
- (2)有部份龍紋的鬍子以  $\omega$  來表示。
- (3)所有龍紋都是閉口露齒，只有一件硃紅九龍碗上的龍紋為開口吐舌。
- (4)沒有成化時期的轉頸龍和夔龍紋裝飾。
- (5)龍爪皆為輪形五爪。
- (6)龍首上的看髮以一大束成五束向上飄舉。

(7)穿花龍紋皆以番蓮葉或蓮花來作裝飾。

(8)雲龍紋配合的雲紋皆不超過四支雲腳。

正德時期的龍紋，是正德時期的主要紋飾，在所有紋飾中所佔的比例最大，從龍的造形來看，有五種形式的變化。此時期的龍紋口部，皆緊閉，而暴露牙齒在嘴巴之外，狀甚有趣可愛，這種形式在成化、弘治到正德朝都可見到。綜合正德朝的龍紋，我們拿正德朝龍紋來和成化、弘治時期來作比較，可以有如下列的特徵：

- (1)龍首毛髮簡化成一束向上飄舉。
- (2)龍紋口部皆緊閉，唯有穿花龍形式皆張口吐花。
- (3)龍爪皆為輪形五爪，只有夔龍紋為三爪。
- (4)穿花龍紋的輔助紋飾均為番蓮花葉。
- (5)不見海水龍形式。

(6)夔龍紋的前肢沒有翼狀裝飾，此點和成化朝不同。

### 明晚期 明代初期和早期的

龍紋屬於矯健威猛形，英姿勃發，威風凜凜，中期的龍紋則逐漸演變成較為含蓄的造形，看起來溫馴嬌弱，不若以前威猛有力，在形態和構圖上則還是依循著早期的龍紋，沒有很大的變化，直到嘉靖、隆慶、萬曆時期，才又逐漸形成一種新的風格，這時期的龍紋改變了以前較細緻的描繪，而以豪邁粗獷，不受拘泥的率意筆法，表現出自然簡潔的趣味。嘉靖以後的龍紋，基本上是承襲明中期日漸圖案化的風格，紋飾常用不分濃淡的平塗法來作渲染，龍紋的形體不像早期那樣精細描繪，而只以簡單幾何的線條來表現，所繪的龍紋是平面的圖案式造形，鱗片常以直線條交叉成網狀而不再細膩地勾勒，爪子不再孔武有力地具有勁利的感覺，而代之以像



嘉靖時期的轉頸式龍紋，源自於宣德時期。



明晚期的龍紋，以色彩變化豐富見長。

剪影般的鉤狀，在明早期常用向上勁揚的鬚狀眉毛，經過明中期末簡化成 $\sphericalangle$ 形，在明晚期更是被大量採用，一般來說，明晚期的龍紋大都下筆草率，構圖圖案化，喜歡以雙龍搶珠等構圖來表現，唯一令人一新耳目的只是在明晚期流行的五彩技法上，讓龍紋呈現了多種彩色的新風貌。

嘉靖時期的龍紋，就構圖而言，有穿花龍、海水龍、雲龍三種形式，大體上和前期沒什麼區別，值得一提的是穿花龍在前朝的搭配紋飾，都是以番蓮花為主，而嘉靖時期則不限於番蓮花一種。另外更常以龍紋和「壽」字結合成長壽吉祥的象徵，就龍的造型來說，嘉靖時期的龍紋有四種形式：回首、正面披髮、橫向行龍及轉頸式龍紋，除了正面披髮龍紋是嘉靖時期開始出現之外，其他前朝皆已出現過，正面披髮式龍紋到了清代更成為主要的龍紋式樣。就色彩而言，明代

除了成化鬥彩之外，大都是以青花和單色釉描繪龍紋，到了嘉靖時期，色彩便開始豐富起來，計有：青花、藍地金彩龍、黃地紅彩龍、黃地綠彩龍、紅地黃彩龍、紅龍、綠龍等，其中最特別的還是藍地白龍，為嘉靖時期所特有，器身皆上藍釉，只有龍身不上釉留出白色龍紋，給人一種非常素雅的感覺。另外，在尾部的造形上，一般而言都是尖長形狀，嘉靖時期有一件龍紋的尾部，出現了獅尾式的造形，這是非常特殊的例子，這種龍尾造形逐漸成為清代乃至現代龍紋常用的基本造形。

隆慶時期的龍紋，就構圖而言，目前只見海水龍和雲龍二種，海水龍的波濤不像永宣前朝那般精細描繪，而衍變成圖案式的波浪狀。

大體來講，用筆簡單率意，龍紋看起來像一條稚嫩的小龍，喪失了早期威猛勁利的氣勢，龍爪皆為

輪形五爪，髮皆成一束往上飄舉，眉呈 $\sphericalangle$ 形甚或不畫，鱗片也大都以網狀的線條來表現。就色彩紀言，此時期有青花、描紅、青花黃龍、五彩、黃釉青花龍紋等。

萬曆時期的龍紋在明晚期中是變化較多的階段，在構圖上變化豐富，有海水龍紋、雲龍、穿花龍、夔龍紋，其中穿花龍的搭配紋飾已不像前朝以番蓮花葉為主，而出現了其他種類的花葉配合，雲龍紋的雲紋也有了各式各樣的變化，夔龍紋也不像成化時期口吐番蓮花葉，而改以口吐一朵靈芝，甚為特殊，這時期的龍紋亦喜歡和鳳紋搭配或以雙龍來構圖，有的還搭配細瑣的雲紋、花葉紋，加上色彩的豐富，呈現出一種繁複的圖案美感。

就色彩而言，萬曆時期的龍紋有著各式不同的表現，計有：青花、黃地紫彩龍紋、五彩、青花描紅龍紋、嬌黃地針刻龍紋、三彩龍紋等，其中五彩是以紅、黃、綠、



明晚期龍紋雖然色彩豔麗，但在畫工和意匠上大不如早期。

藍為主要顏色，而龍紋隨著色彩更有著某種規律的變化，在我們鑑別萬曆五彩龍紋頗有助益：

- (1)黃色龍身則背鱗為綠色、髮亦綠色。
- (2)綠色龍身則背鱗為紅色，髮亦紅色，只有一件例外為綠身、藍鱗、紅髮，現收藏於上海博物館。
- (3)紅色龍身則藍鱗、藍髮或綠髮。
- (4)藍色龍身則紅鱗紅髮或藍鱗紅髮。

就龍紋造形而言，雙眼的排列有三種：併排、正面、一上一下，併排是明中期所常用，而正面和一上一下則為明晚期常用，而逐漸成為清代龍紋的標準樣式，髮皆成一束往上或往後飄舉，鼻鬚亦往上或往前飄舉，眉的部份有的不畫或呈M形，鱗片常以網狀式的線條來表現，爪子大都為五爪，少部份為四爪，但數量極少。



萬曆時期的龍紋，已有向清代過渡的特徵。