

# 世界主要國家社會美術 欣賞教育之比較研究

郭禎祥

## 論文摘要

欲達成全民「藝術生活化，生活藝術化」的目標，則必須從全民藝術欣賞教育做起；而欲推展我國藝術欣賞教育，以提昇全民欣賞藝術的環境與能力，實應先瞭解世界各主要國家藝術欣賞教育發展情形，藉以截長補短，做為參考與借鏡。限於時間與經費，本研究雖以全體民眾為社會藝術欣賞教育之對象，但所研究之範圍則採狹義的定義，將『社會』視為學校以外之社教機構。又因『藝術』包含之範圍甚廣，本研究則以藝術中之『美術』為探討重點，以世界各主要國家美術館社會美術欣賞教育現況為研究範圍，本研究目的如下：

### 一、實徵性的目的

介紹歐美日等世界主要國家推展社會美術欣賞教育之現況。

### 二、應用性目的

根據實徵研究所得，與我國現況加以比較分析，並提出結論。根據研究結論提出具體建議，以提供我國推展社會美術欣賞教育之相關單位參考。

為達成上述目的，本研究係以文獻分析及調查研究法，依下列步驟次第進行：

### 一、文獻分析

根據研究範圍及目的，收集相關書籍與文獻資料，設法瞭解國外推行美術欣賞教育之情形。

### 二、調查研究

針對世界各主要國家美術館，以信函方式郵寄調查問卷並索取相關資料。

三、將文獻資料與調查研究結果加以統整、研究。

四、根據研究所得提出結論與建議。

本研究相關文獻探討分為四部分，除剖析美術館社會美術欣賞教育內涵外，並介紹美國博物館協會於1991年提出的『優越與平等』(Excellence and Equity)理念，此即指博物館對於現今社會具有兩種公共責任：

(一)優越(excellence)：即品質優良的博物館為學術的嚴格標準，亦足以成為廣泛大眾應該延續的傳統。

(二)平等(equity)：即博物館活動

層面應該包含社會各類群眾。

第二章第三節中則介紹美國最新嘗試，用來透視美術館觀眾態度與期望的新方法，即焦點團體(focus group)。另亦在第四節中將各國文化政策與社會美術欣賞教育之關係做一簡述。

本論文第三章則將郵寄各國美術館問卷分析結果，做表列式呈現，並介紹各國著名美術館社會美術欣賞教育活動現況。

本論文根據研究結果，獲得以下研究結論。

第一，美術館教育近十年來在歐美國家，尤其是美國，特別受到重視。已被視為美術館為推動社會美術教育的使命。

第二，美術館藝術教育層面之內涵極廣，但皆以人文為基礎，並與民眾的生活絕對相關。

第三，藝術品本身具有不可替代性，與藝術品直接溝通與交流係美術館教育的重點。

第四，與藝術品做溝通的文字說明與活動設計亦為美術館幫助觀眾瞭解藝術品的努力方向。

基於研究結果與結論，提出下列各項建議，做為國內推廣社會美術欣賞教育之相關單位參考。

# A Comparative Study of Public Art Appreciation Education at Fine Art Museums in Major Countries around the World

Abstract

by

Dr. Ann C. S. Kuo

To achieve the goal of art for all, it is necessary to start with art appreciation education for all. To promote art appreciation education in the ROC with the aim of enhancing the general public's appreciation of fine art and providing an environment conducive to the enjoyment of art, we must first understand how art appreciation education has developed in the major countries of the world, for reference in remedying our own shortcomings. Public art education appropriately addresses the whole of society. However, due to limited time and resources, "public" was defined as referring to public education organizations apart from schools for the purpose of this study. Also, since "art" takes a wide range of forms, this study took "visual art" as its focus. The scope of the study was confined to public fine art appreciation education as currently practiced by fine art museums in major countries around the world. The aims of the study were as follows:

1. To identify and outline public art appreciation education activities at art museums in major countries around the world.
2. To conduct a comparative analysis of the current situation in the ROC based on the findings for other countries, to draw conclusions, and to set forth con-

crete recommendations on the basis of those conclusions for the reference of organizations concerned with promoting public art appreciation education in the ROC.

The study was conducted using documentary analysis and survey methodology as outlined below:

1. Relevant books and documentary material were collected and reviewed in accordance with the scope and aims of the study, to achieve an understanding of how art appreciation education is promoted by art museums overseas.
2. Survey questionnaires were mailed to fine art museums in major countries around the world as a means of gathering relevant data.
3. The findings of the literature review and of the survey research were studied and integrated.
4. Conclusions were drawn and recommendations set forth on the basis of the study findings.

The study's discussion of the relevant literature falls into four parts. In addition to analyzing the content of art appreciation education programs undertaken by the museums, it also introduces the concept of "excellence and equity" proposed by the American Museum

一、由館長率先倡導美術教育理念，建立全館所有人員的共識，建立美術館整體活動的政策與計劃。

二、美術館與相關機構積極進行美術館社會教育活動規劃研究。

三、美術館欲充分發揮美術教育潛能，則必須掌握下列活動規劃要素：

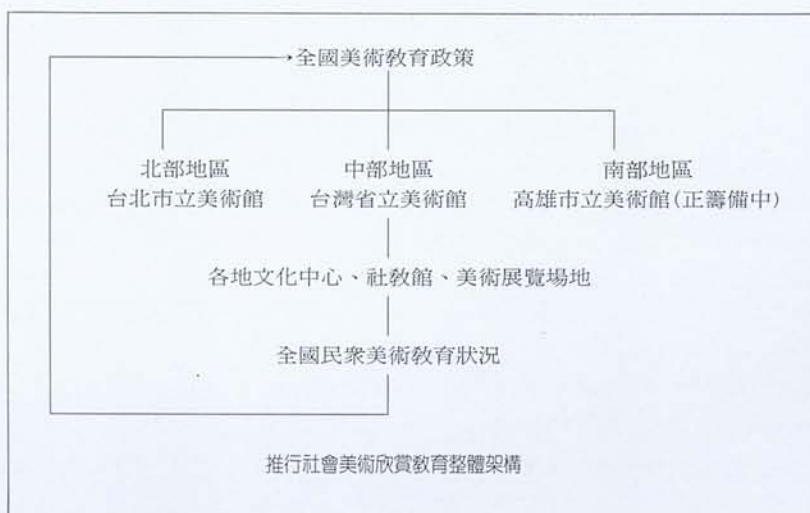
- (一)美術館內外環境的分析。
- (二)充分瞭解美術館學習者的體系與需求。
- (三)設定美術館整體與個別的活動目標。
- (四)訂定週詳的活動計劃，將美術教育的理念與方法應用其中。
- (五)訂定配合活動的成本與行銷推廣等行政計劃。
- (六)訂定週詳有效的評鑑計劃，以改進活動的品質。

四、提昇美術館美術教育活動規劃內涵必須從人才培訓著手。

- (一)美術館設立教育部門，由專業者負責推動美術館的美術教育。
- (二)美術館有計劃的培訓美術教育活動規劃人才。
- (三)設立專門訓練機構或科系培

育美術館教育活動規劃人才。  
五、加強美術館與學校的合作關係。  
六、建立推行美術欣賞教育的整體架構。

北、中、南三區的美術館已可做為各縣市文化中心目前的美術活動諮詢單位，由下圖可體會全面性美術教育的整體規劃運作情形。



Association in 1991. According to this concept, museums have two duties to society:

- (1) Excellence - fine quality museums embody stringent academic standards which can be passed on to the broader public and carried on by it.
- (2) Equity - museum activities should address every sector of society.

In Chapter 2, Part 3, a recent American experiment utilizing focus groups to gain insight into the attitudes and expectations of audiences at fine art museums is described. In Part 4 the relationship between cultural policy and public art appreciation education in each country is briefly outlined.

In chapter 3 the results of the analysis of

the questionnaires mailed to fine art museums in various countries are tabulated, and initiatives in social art appreciation education currently being undertaken by noted museums in each country are described.

The following conclusions were arrived at on the basis of the study findings:

- 1. Art museum education has been given high priority over the past decade or so in Western countries, and especially in the United States. It is now regarded as a fundamental mission of art museums.
- 2. Art museum education takes many forms, but it is always grounded in the humanities and is decisively linked with the everyday life of the public.

3. Works of art are inherently irreplaceable and direct contact and interaction with them is the main focus of art museum education.
4. Textual material and activities designed to facilitate interaction with art works are also a focus of the art museums' efforts to help audiences understand works of art.

The following recommendations were set forth on the basis of the study findings and conclusions:

1. The museum director should take the lead in promoting the concept of art education, establishing a consensus among the entire museum staff and mapping out policies and plans for the museum's overall educational activities.
2. Art museums and concerned agencies should actively cooperate in planning and organizing public education activities utilizing the museums' resources.
3. In order to exploit the full potential of art education, art museums must undertake the following steps in planning their activities:
  - (1) Analyze the museum's interior and exterior environments.
  - (2) Gain a full understanding of the situations and requirements of those learning from the museum.
  - (3) Establish general and specific objectives for museum activities.
  - (4) Draw up a detailed schedule of activities applying art education concepts and methods.
  - (5) Draw up administrative plans to deal with the costs, marketing, and promotion of the activities.
  - (6) Draw up a detailed and effective evaluation plan to improve the quality of

the activities.

4. The first step in improving art education activity planning must be the training of skilled personnel.
  - (1) Museums should establish an educational department with dedicated professional personnel responsible for promoting the museum's art education program.
  - (2) Museums should introduce structured training of personnel responsible for planning art education activities.
  - (3) Specialized programs or departments for the training of planning personnel should be established in universities and other institutions outside of the museum.
5. Cooperation and linkage between art museums and public schools should be reinforced.
6. An overall framework should be established for the promotion of art appreciation education.

Art museums in northern, central, and southern Taiwan could serve as consultative bodies for county and city cultural centers in the area of artistic activity planning. The following chart shows how such overall planning of art education would operate.

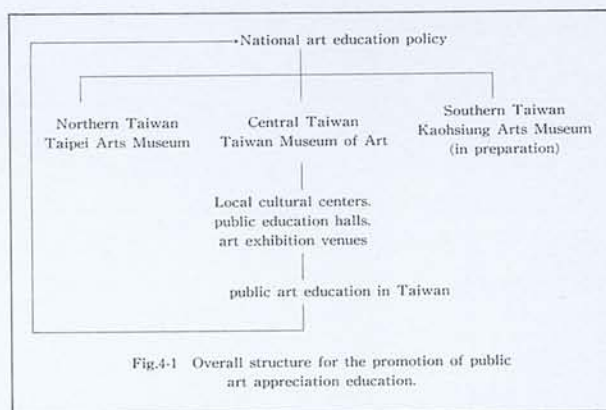


Fig.4-1 Overall structure for the promotion of public art appreciation education.

# 第一章 緒論

## 第一節

### 問題背景與研究動機

近年來我國經濟快速成長，物質富裕、社會繁榮之後，相對而來的却是文化迷惘與缺失的普遍徬徨。因此，被寄望提昇文化生活層次，改善社會品質的「藝術生活化、生活藝術化」理念，已成為有識之士一致的共識。而藝術是什麼？如何使生活與藝術充分聯結？正如豪澤爾所言：

藝術風格越是發展，藝術作品新奇的成分就越豐富，這時就越需要中介者的參與幫助。

無論藝術家如何自發地表現自己，無論他怎樣感受了無法抗拒的創作衝動，他總是需要詮釋者和中介者，這樣他的作品才能被正確的理解和欣賞。欣賞者直接從藝術家那裡接受作品的情況是非常少見的，欣賞者一般皆需要一連串的中介和中介工具，才能理解作者的意圖。

(居延安編譯，民79，第138頁)

接觸藝術人人可為，而如何從接觸藝術、欣賞藝術，進而將藝術融入生活中，則需要適當的引導與

輔助。因此藝術欣賞教育則為推動全民藝術生活化的基礎，欲達成全民藝術的目標，則必須從全民藝術欣賞教育做起。而欲推展全國藝術欣賞教育，以提昇全民欣賞藝術的環境與能力，實應先瞭解世界各主要國家藝術欣賞教育發展情形，藉以截長補短，做為參考與借鏡。

基於上述之問題背景，故促使本研究進行的主要動機有下列幾點：

- 一、全民藝術的推展在現今文化生活素質貧弱的台灣已為不可延宕之要務。
- 二、美術欣賞教育為落實「藝術生活化、生活藝術化」的基礎。
- 三、世界各主要國家美術欣賞教育推展情形可做為規劃我國美術欣賞教育之參考。
- 四、國內有關世界其他國家美術欣賞教育之研究與資料有如鳳毛麟角。

基於上述動機，研究者著手進行本論文之研究與探索。

## 第二節

### 研究範圍與目的

影響中國近百年教育的蔡元培先生早在民國初年即呼籲「美感教育」的重要，並指出應從家庭、學校與社會三方面做起，美術館則為推行社會美育的重要機關（聞迪、水如編，民77年）。事實上，蔡元培先生所謂的「美感教育」即為美術欣賞教育，而廣義的社會實包括家庭與學校，故社會美術欣賞教育實包括家庭、學校以及以外的社教機構與傳播媒體等所施行的藝術欣賞教育活動，教育對象則包括全體民眾，即如我國社會教育法第一條所示：「社會教育以實施全民教育及終身教育為宗旨。」（教育部，民80年）由於研究時間、人力、經費之限制，本研究雖仍以全體民眾為社會藝術欣賞教育之對象，但所研究之範圍則採狹義的定義，將「社會」視為學校以外之社教機構，又因「藝術」包含之範圍甚廣，本研究係以藝術中之「美術」為探討重點。而美術館正是實施社會美術欣賞教育的主要機構，故本研究遂以世界各主要國家美術館社會美術欣賞教育現況為研究重點。而本研究之進行實欲達成下列目的：

#### 一、實徵性目的

介紹歐美日等世界主要國家推展社會美術欣賞教育之現況。

## 第三節

### 研究方法與步驟

#### 二、應用性目的

根據實徵研究所得，與我國現況加以比較分析，並提出結論。根據研究結論提出具體建議，以提供我國推展社會美術欣賞教育之相關單位參考。

為達成上述目的，本研究係以文獻分析及調查研究法，依下列步驟次第進行：

#### 一、文獻分析

根據研究範圍及目的，收集相關書籍與文獻資料，設法瞭解國外推行美術欣賞教育之情形。

#### 二、調查研究

針對世界各主要國家美術館，以信函方式郵寄調查問卷並索取相關資料。

##### (一)問卷調查表之設計

以文獻分析所得，設計調查信函與問卷內容（參考附錄一）。

##### (二)調查對象

根據文獻資料所得，並參考Europa 出版公司出版之（the World of Learning）一書及美國博物館協會出版的（the Official Museum Directory 1986），一書對於世界各國美術館之簡介，於其中選出美國、英國、法國、加拿大、南非、日本、澳洲等世界主要國家著名美術館為調查對象，郵寄請求協助研究信函及問卷，請求各美術館盡速寄回問卷及相關資料。

##### (三)調查時間：

民國八十一年八月一日至十一月十五日。

#### 三、將文獻分析資料與調查研究結果加以統整、研究。

#### 四、根據研究所得提出結論與建議。

## 第二章 相關文獻探討

### 第一節 美術館社會美術欣賞教育活動

國外美術館遲至十九世紀初始正式興盛發展，而至二十世紀後則潛心於教育活動的設計與推展，尤其是美加地區美術館特別重視大眾對於美術館的參與，美術館長期經營成人教育的經驗，更成為其它藝術相關機構，如劇院、音樂廳等倣效的對象(Balfe, J.H. & Heine, J. C., 1988, p.5)。各美術館於該館實際運作情形與方針的基礎上，依據服務對象之學習特性與程度，設計各種型態活動提供成人參與。活動的場所不一定限於美術館，除美術館

本身之外，文教中心、藝術家的工作室及其它鄰近地區，甚至他國的美術館及文教場所等，有時亦為美術館成人教育活動所及之地。致於活動對象，則包括一般的成人、藝術工作者、藝術教師、美術館專業及義務工作人員等，甚至針對老人、婦女、殘障者或親子等不同對象提供學習與進修協助。

根據本研究文獻探討結論，國外美術館社會美術教育活動不論對象、場地為何，活動型態皆可以下列架構闡釋。

提示性展覽為主。隨著溝通理念的轉變，說明性展覽才逐漸為美術館所採用，致於教育性展覽則只為特別重視教育的美術館所青睞。

#### (一) 提示性展覽(presentation exhibits)：

此類展覽目的主要是表現展覽品的藝術價值，讓觀眾直接體會藝術品的美，屬於欣賞性的展覽。通常僅以藝術品本身做為溝通的媒介，文字標示儘可能簡潔，甚至不具任何文字說明。

#### (二) 說明性展覽(interpretation exhibits)：

此種方式係為使觀眾進一步瞭解展示品的含意，遂於展覽中配合展品來製作與收集相關資料，以作輔助性說明。通常會對展品的地理、社會背景、展品本身的材料特性及製作技巧、或創作者的生平事蹟等作介紹。此方式已為大多數美術館所普遍採行。

#### (三) 教育性展覽(education exhibits)：

展覽為教育活動之一環，雖然展覽的目的不是專為教育而設，但同時也具有教育的功能。而教育性的展覽，則以教育為主要目標，藉由展覽的特別設計與安排，使觀眾於參觀中體會美術館表達的學習內涵。此類展覽的設計並不普遍，主要是因為「教育」並非美術館展覽活動的唯一目的，況且美術館的教

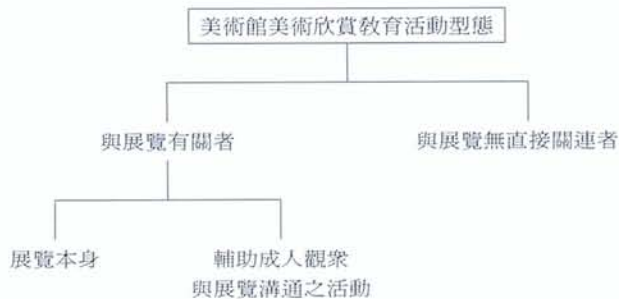


圖 2-1 美術館美術欣賞教育活動型態分類圖

以下則以此架構，分別闡釋國外美術館目前推展社會美術欣賞教育之活動型態：

#### 壹、以展覽來推展社會美術欣賞教育

根據文獻探討所得，展覽可說是美術館活動的主體，故也就成為美術館與觀眾溝通最為頻繁而普遍的方式之一。美術館展覽的類別因其展示目的、場地、時間、型態與配置等方式的不同而有不同的展覽呈現，一般而言，大多數美術館以

育人員通常並不是直接負責展覽的人員，通常必須美術館的負責人特別重視教育的功能，或是教育政策的充分執行與貫徹，才能為教育性的展覽催生。而國外美術館已逐漸重視此類展覽的規劃。

#### (四)非固定場所：

為了擴展觀眾層面，使更多的人能欣賞藝術品，近十多年來各美術館則相繼推出各類的推廣計劃，讓藝術品走出原有之美術館，巡迴至其他區域展示。至此，「服務送到家」的積極作法代替了原有的「願者上門」的心態。推廣方式如下：

##### 1. 巡迴展覽(extended exhibitions)：

許多大型美術館皆設於大都會區內，其他鄉鎮居民與美術館接觸的次數則相對減少。為了普及藝術推廣，美術館遂將藝術品主動運送至各鄉鎮地區的文教中心，做巡迴展示。

##### 2. 展覽車(museobus)：

有些美術館為了推廣美術教育，更將大型巴士改裝成小型展覽車，車中載有特定藝術品，配合展覽主題，至各地作不定期的展出。這種方式為美國美術館所普遍採用，通常會配合社區或學校的需要，每年擬定年度展覽教學計劃，與各地的社區學校共同規劃展示的內容。展覽車上亦有導覽解說人員協助，可讓其它地區的民眾亦有機會目睹藝術品真蹟。國內則少有此種類型的推廣服務。此理念與國內

部分圖書館的圖書服務車巡迴至偏遠地區，讓民眾便於借閱圖書的作法相同。不受場地與時間的限制，極富機動性，完全實現了「將藝術送至家門」的理想。

部分國外美術館提供此項服務，例如美國舊金山的迪揚美術館(the De Young Museum)於1970年即開始舉辦「旅行卡車」(Trip-Out Trucks)的活動。在兩輛一噸重的卡車上，載有視覺藝術家、表演藝術家、及提供即興創作的美術材料，以城市的學校與公園為主，每走訪十萬個以上的城市，將藝術活動作一種寓教於樂的表現。而美國紐約歐博萊特—諾克斯藝術館“Albright-knox Art Gallery”則有「彩色車」(color wheels)的服務，車上載有美術教室及美術館的教育人員，以水牛城的學校、公園、及社區中心為活動地點，教導社區民眾創作美術，或提供幻燈片欣賞，將藝術訊息帶給未能前往美術館的觀眾(Newsom & Silver, 1978, pp.342-350)。

##### 3. 館際合作(cooperation in museums)：

每所美術館的特色宗旨不同，其館藏亦有異，為達「互通有無」，使各區觀眾能夠觀賞各類藝術精品，美術館之間則會採用「借展計劃」，通常是小型美術館借展大型美術館的典藏品。

若以展覽的時間來區分，則可分為常設性展覽及非常設展覽。

##### (一)常設展覽：

此係指長期展出固定的藝術品，通常是以館內最具代表性的典藏品做為展品吸引觀眾欣賞，讓不同時期參觀美術館的觀眾皆能欣賞到美術館的重要藏品。此為館藏豐富的大型美術館所必然推出的展覽方式。

##### (二)非常設展覽：

除固定不變的常設性展覽外，美術館則配合館裡的政策及目標，不定期的推出各類展覽。

##### 1. 特展(special exhibits)：

美術館根據不同的目的，每年籌劃具有意義的代表性特展以吸引觀眾前往觀賞。

##### 2. 節慶性展覽(festival exhibits)：

此為特展之一，美術館每年通常會因應各種大型節慶，特別籌劃具有節慶意義的展覽，以吸引一般民眾前往參與節慶盛會。

靜態展示法為傳統式展覽方式，亦為美術館最普遍的展覽方式。近年由於科技的進步及美術館教育理念的改變，一些新型的展覽方式紛紛為美術館嘗試採用，以擴增展覽效果。故除傳統的靜態展示外，展覽型態則包括：

##### (一)生態展覽：

此方法係選定專題，設計相關的器物、人物模型、背景，並配上聲光效果，超越時空，使當時實況再現。此類方式為科學及人類學博物館所普遍採用，美術館則較少使用。



## (二)表演展覽：

透過藝術家實際操作的方式，讓觀眾明瞭創作的過程，此為現代美術館所普遍採行的方式。而現代藝術中的表演藝術，則完全憑藉藝術家表演中將藝術觀念傳達給觀眾。

## (三)體驗展覽：

為了增進人們與藝術的關係，突破視覺觀察的限制，有些美術館則藉由特殊的展覽設計，使來館的民眾由「觀賞者」的身分，變成「參與者」，充分應用觸覺、聽覺及嗅覺等視覺以外的感覺能力，體會不同的藝術經驗。對於有視覺障礙的人而言，此類展覽正是視障者與藝術溝通的福音，但因考慮藝術品的保存及維護因素，大多數美術館仍絕對禁止觀眾觸摸展品。

## 貳、與展覽相關之成人教育活動

### 一、導覽解說：

1900年時，美國各博物館應扮演教育中心的角色任務，雖然當時普遍認為展覽品旁側的標示(label)對於科學性博物館而言極為重要，但對美術館來說，重要性則極微小，但却強調美術館需要解說員(interpreters)來促進參觀者進一步瞭解展覽品。1907年美國波士頓美術館在Benjamin Ives Gilman的倡導下率先起用導覽人員(docent)，大都會美術館(the Metropolitan Museum of Art)

及大英博物館(the British Museum)皆相繼跟進(Gurian, 1981, pp.297-298)。1910年，Mary B. Hartt倡導並闡釋導覽制度(Docentry)的意義：「導覽(Docentry)係一種教育運動，其名稱雖含蓄，其效果則極生動，它使沈悶如深宮的博物館，成為大眾化的場所，它使每日與古董為伍的博物館人員之學究態度，變為和藹可親的傳道者，而不再抱殘守缺、自炫孤高，他們不僅是知識吸收者，亦同時為知識傳播者（包遵彭，民59，頁122）。」近年來，由於科技與觀念的發展，導覽的方式不再限於人員解說，而是以不同的方式滿足各類觀眾的各種喜好與需求。而導覽解說的進行方式大致有：

### (一)導覽員導覽(docent guiding)：

#### 1.一般性導覽(gallery tour)：

係由導覽人員負責解說，協助觀眾與展覽品建立深一層的溝通。通常分為固定導覽(scheduled guided tours)及安排導覽(guided tours by appointment)兩種方式，前者通常在週末或每天固定時段提供服務，後者則為不定期的為人或團體服務，必須事先請美術館安排。

#### 2.展覽室導覽解說(gallery talk)：

此不同於一般性導覽解說，係於美術館的固定空間與時間中，由資深導覽人員或研究人員，針對特定展覽室的特定作品進行較為深入的講解。

### (二)藝術家導覽(artist guided tour)：

負責導覽解說的人不限於美術館正式與義務人員，有些美術館為了使觀眾進一步瞭解展覽品本身的意含及創作過程等，有時則配合展覽，邀請該展覽品之作者或熟悉創作者的相關藝術家到場解說。

### (三)錄音帶導覽(audio tours)：

歐美大型的美術館皆提供各種語言的錄音帶服務，藉由特別經過設計的隨身錄音帶，參觀者可以一邊觀賞展覽、一邊聆聽錄音帶解說，按照一定路線進行，展覽場外有時則會有專家顧問備詢。此為國外美術館相當普遍的一項措施。

### (四)書面導覽資料(walking tours)：

美術館通常備有書面的導覽手冊，觀眾可以參考手冊的指示，自由的觀賞，此為多數美術館必備的措施。

### (五)自行導覽的特殊設施(special self-guiding tours)：

此指專為視障、聽障或行動不便者所設計的導覽設施，例如點字解說等。

### 二、導覽訓練研習(docent training)：

針對特定展覽訓練學校教師，專業與義務導覽人員。以利導覽的效果。而此研習本身的參與者即為

背景不同的成人，故亦為成人教育的方式之一。

國外重視人員導覽的美術館皆舉辦此項活動。

### 三、影片播放(film)：

美術館有時亦會配合展覽，定時、定點的播放展覽品的創作過程或與展覽主題相關的影片，藉由影片的放映來補充靜態展示無法表達的動態過程。

### 四、專題講演(lectures)：

(一)固定時間的非正式講演(public lectures scheduled-gallery talks)：

此為最傳統的成人教育活動，美國每一個美術館幾乎都有此活動，大都在中午舉行，通常是針對永久收藏品或特殊的展覽作介紹，時間為三十分鐘至一小時。由館員擔任講員，完全免費，對象為一般民衆。參與者甚至可以一邊進食，氣氛輕鬆。

(二)特殊講演(public lectures by appointment - speakers bureau)：

此類講演對象為學校、企業、俱樂部等社會團體，地點不限館內，有時甚至在企業內、社區中心等。此類活動欲達成與其他團體建立情誼的任務，並傳達展覽訊息及欣賞知識，通常會斟酌收費。由於美國大多數美術館必須自行籌措經費，必須特別重視美術館的公共關係，故普遍舉辦此項活動。

(三)展覽專題講演(public lectures - exhibitions)：

此乃針對每一次的展覽所設計的講演，通常會延請與該展覽有關之專家、學者擔任講演者，以助觀衆於觀賞時的瞭解與學習。

(四)會員講演(public lectures - members only)：

部分美術館則特別為該會員提供講演，通常由館長或高層主管擔任講員，演講則進行討論。

五、座談會研討會(seminar, symposium, conference)：

為促進學術研究，或提昇藝術觀念，美術館有時會配合大型展覽舉辦座談會或研討會。通常以座談會較常舉行，具有學術研究性質的研討會則較少舉辦。

六、實物操作活動(workshop)：

為使觀衆進一步體會藝術創作的技巧與理念，使其有身歷其境的感受，美術館亦配合展覽的設計，舉辦相關的藝術創作活動。

七、電視、廣播節目(TV, radio program)：

國外部分大型美術館有時配合大型展覽活動，與電視公司或廣播電台共同合作推出相關節目。例如：1991年為荷蘭為紀念梵谷百年誕辰特展，除於美術館展覽梵谷真蹟外，亦於電視台製作推出相關

的介紹活動，使大衆對梵谷的人、事、物都能有進一步瞭解。

八、出版品(publications)：

為推展成人教育，幫助觀衆瞭解展覽內容，提高觀衆參與展覽活動的動力，美術館則透過各種出版傳達訊息。

(一)雜誌類(periodicals)：

美術館為傳達相關訊息，則定期出版、發行雜誌，以普及展覽及相關活動訊息，使民衆無需前往美術館即可接獲展覽及活動訊息，雜誌中亦報導相關藝術知識。

(二)書籍類(art books)：

為幫助觀衆進一步瞭解展覽意涵，美術館則配合展覽，編輯出版專書，傳達藝術理論或觀念等知識。最為普遍的則是出版精美圖錄(畫冊)。

## 參、與展覽活動無直接關連者

展覽為美術館推廣美術欣賞的重要方式，而與展覽無直接關係的相關活動亦為美術館推廣美術欣賞教育的重要途徑，根據文獻資料，整理主要活動如下：

一、出版品(publications)：

語言、文字自古以來即為人類溝通與傳達訊息的主要方式，美術館的各類出版品更打破了時空限制，使知識與訊息廣為流傳。美術館出版品可分為：

### (一)雜誌類(periodicals)：

美術館定期出版各類雜誌，發行至各地，藉以傳佈各種訊息。雜誌的類型與內容繁多，依據目的不同而有不同的面貌。此與純粹報導展覽活動訊息之雜誌不同，係以藝術相關知識為訴求。

### (二)書籍類(art books)：

美術館為推展藝術知識，通常會不定期編輯、出版專書探討藝術相關課題。

## 二、系列講演(lectures series)：

國外的系列講演的課程通常在晚上進行，時間為二至十週不等。係針對特定主題作講演，參加者必須事先繳費報名，講員通常由大學專門教授擔任，活動對象為一般成人。至於「大專學分課程」係與相關大學合作，對象為大學相關科系的學生。

## 三、影片播放(film series)：

定期播放美術相關之影片係各美術館普遍採行的活動。

## 四、研習課程(studio art classes)：

美術館為滿足成人學習藝術知識與創作技巧的需求，為普及藝術欣賞，常會於館內舉辦各類研習活動，美術館研習活動因性質與目的之不同，大致分為以下各類：

### (一)一般研習(general classes)：

美術館利用館內設備，定期與不定期地提供美術創作或美術欣賞研習活動，對象為一般成人。

### (二)教師研習(In service training for teachers)：

美術館為推展美術教育，讓學校美術相關教師瞭解如何應用美術館、如何教導學校學生參觀美術館、利用美術館、並增進教師的藝術專業知識，通常會不定期舉辦教師研習活動。

## 五、座談會、研討會(seminars, symposia, conference)：

美術館不定期地舉辦研討會等活動，不一定配合展覽活動舉行，亦常單獨舉行。通常以藝術研究、美術教學等為主題，延請相關領域的專家學者與會參加，甚至發表論文。

## 六、圖書室書籍、視聽資料之使用(special library service)：

美術館為建立學術地位、發展館務、提供教學資源，通常會設立專門性圖書館或資料中心，如大英博物館全球知名的潘尼基圓型閱覽室及書庫，其中收集了英國兩百年以來重要的善本書、古籍、紀念章等珍貴文獻資料，藏書近十萬冊，此大型圖書室於1857年對外開放以來，已成為英國全民的知識寶庫，亦為全世界學者共同嚮往的圖書殿堂(藤野幸雄，民71年，第158-160)。近年來由於科技的進

步，人類知識的保存與傳遞不再限於書籍、錄音帶、錄影帶、微縮片、影碟等視聽資料亦成為圖書館館藏的重要部分，電腦時代的來臨也直接影響了圖書資料的處理。

博物館圖書室依使用的對象不同而有兩種：一為館內人員專用的圖書室，一為供觀眾參考、閱覽之圖書館。前者之規模通常遠小於後者。供觀眾使用之圖書館，其運作方式與一般圖書館相似，設備與服務項目較一般圖書館有過之而無不及，可分為館內使用及借出使用兩種，此為美術館成人教育的延伸。成人使用者通常係自由、獨立地依自己的需求使用圖書館設備與資源，可稱為「自我導向」的學習。有些大型美術館亦會提供顧問諮詢服務，協助成人進一步解決問題。

## 七、旅行導覽(travel tours foreign and domestic)：

舉辦美術館之外的參觀活動亦為推展成人教育活動的方式之一，美術館除可帶領觀眾至其它地區美術館、藝術古蹟參觀外，亦可拜訪藝術家。美國有三分之一的博物館提供此項服務，通常歷時七天，負責到國外或美國某一地區做導覽服務，此項服務費用數百美元至數千美元不等，但大都只有博物館「會員」才能參加此項活動(Jereb, 1984)。

## 八、會員制度(membership)：

美術館會友制度為現今歐美教育推廣工作的重要方式，並可提供美術館人力與財力的資源。國外美

術館會友制度有兩種型式：

(一)會友制度

為美術館所組織、舉辦之活動之一，通常由美術館教育人員負責執行。美國美術館的會友制度推行得極為成功，曾任美國史密桑尼機構會友制度執行者的Leslie Buhier認為成功的會友制度建立於以下五個因素：(Buhier, 1980)

1. 高度有效的行政制度
2. 活躍的展覽設計
3. 多樣的教育課程
4. 提供使個人真正受益的服務及優惠，如折扣優待等權益。
5. 商業效率之經營管理。

(二)基金會型式

此係為一種獨立性社會組織，成員均是地方名流。這些熱心文化教育的工作者，集合其力量與美術館合作，共同促進美術館之生存與發展(包遵彭，民59年，第263頁)。

九、廣播電視節目(TV and radio programs)：

廣播與電視已成為現代社會最直接、最普遍的傳播工具，其影響力之大超乎想像。故美術館與電台合作推出藝術相關節目，係為美術館拓展教育的理想管道。

十、義工制度(volunteer training)：

義工制度與會員制度一般，是美術館與民眾建立密切關係的良好途徑。義務工作人員在接受美術館

一定時數的訓練與考劾後，即可協助館內工作，工作內容包括各項庶務性及服務性工作。參與者不僅於受訓期間接受教育課程，協助美術館工作亦產生學習效能。

十一、文物販售與外借(Reproduction and gift store, material pocket)：

大多數的美術館皆設有文物販賣部，提供文物複製品、幻燈片、書籍、卡片等各種美術相關產品，使參觀者得以自由選購，觀眾選購文物的同時亦具有學習與傳播藝術的功效。

以上則為國外美術館常見之美術欣賞教育活動方式，事實上美術館的活動應有整體性的規劃與設計，才能達到全面性的效果。附錄二為美國俄亥俄州多勒多(Toledo)美術館之成人教育活動整體規劃表，可供國內美術館參考。

