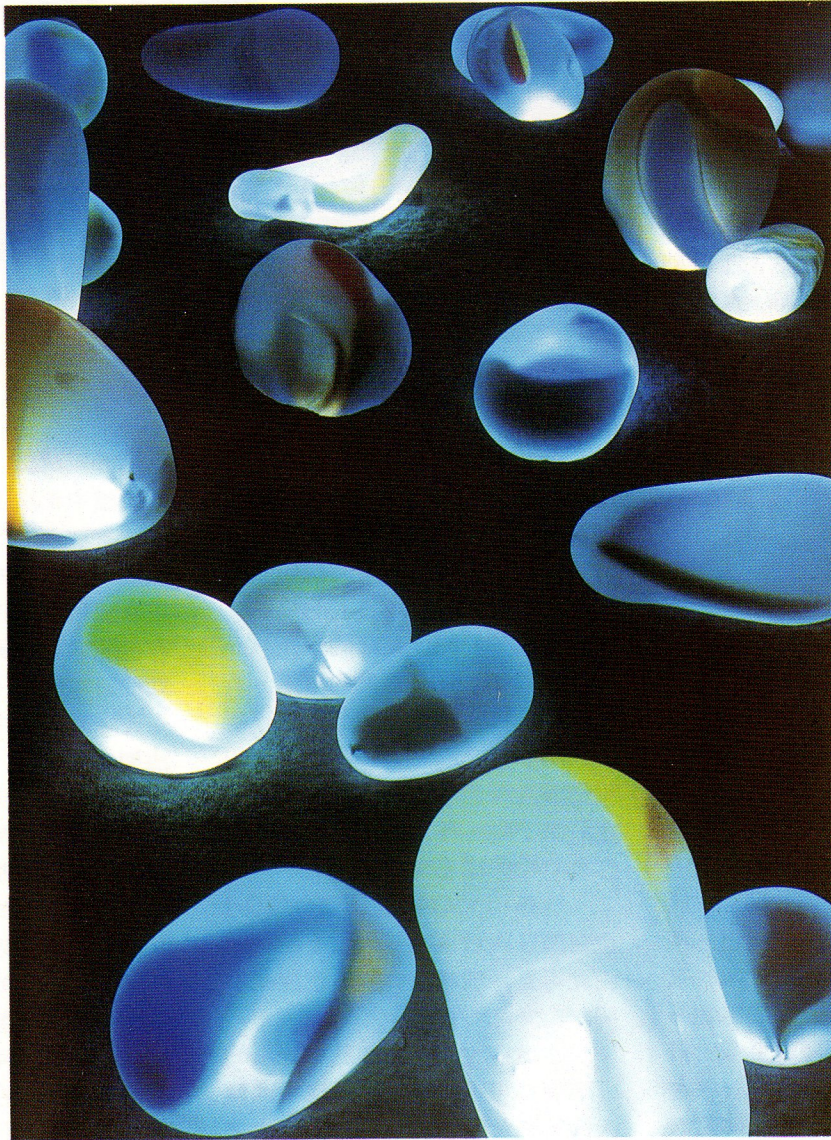


# 日本琉璃路

蔡惠真



◀ 宮島秀“願望”1986

「玻璃」可以確信是從遠古以來，就和人類有著密不可分的情感，因為它帶給人類的生活文明數不清的貢獻。

現在，就讓我們一起來回顧這條與玻璃同行的遙遠琉璃路。它的發展大致可分為四個階段，一路同

行至今，更讓我們深切地感受到彼此之間的親密關係已演變到無法割捨的程度了。在此，我們以感恩的心來敘述這四個階段的發展過程。

首先，第一階段是玻璃的發現。

大約是在五千年前，差不多回溯到彌生時代，那個文化進展較緩慢的時期。人們發現了這種能透光而產生其他物質所不易有的晶瑩效果的特殊素材，很快地就把它製成了小玉、勾玉、管玉、璧、琉璃珠等裝飾品。從登呂遺跡出土的銅粉

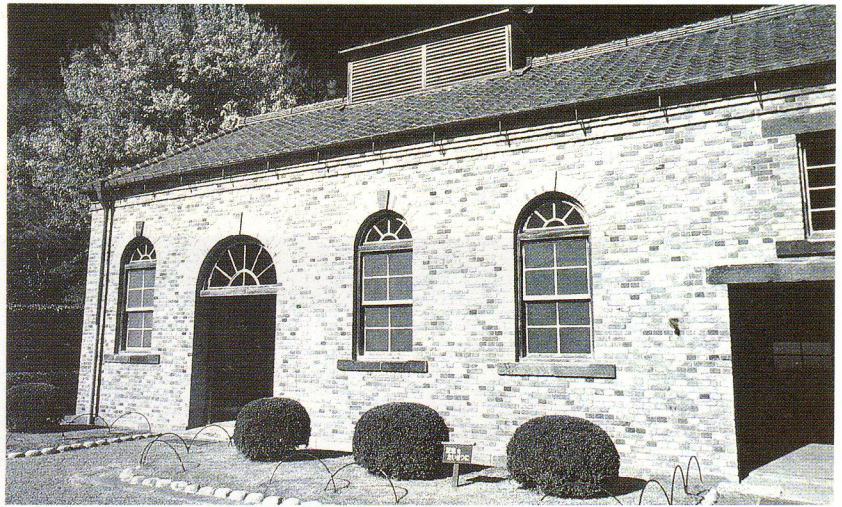


及青色小玻璃珠開始，以後陸陸續續地從各地發掘出管玉、勾玉、勾玉的鑄模等等，證明了日本人懂得玻璃的製法可能與懂得青銅器的製法大約在同一個時期。以日本特有的勾玉出土的有關資料來說明：在福岡市的彌永原遺跡及大阪府茨木市東奈良遺跡發掘出製作勾玉的土製鑄模；另外，在福岡縣日佐原遺跡出土的勾玉鑄模上還附著玻璃碎片。不過，根據推測，在當時，日本還不太可能有製造玻璃的原料。因此，推斷大概是將外國傳入的玻璃塊再加以熔化，而製成彌生時期的人們所喜愛的小玻璃珠、勾玉、管玉等物。這些飾品所散發出具有神秘感的亮麗光澤更是帶領著人類走向擁抱更多更美的夢想與希望。

### 接著，第二階段可以從玻璃開始被製成容器使用的時期說起。

約在紀元前一世紀，吹氣法在羅馬被發明了。這種方法就是把稱作「竿」的鐵管前端卷上被燒熔成像麥芽糖狀的玻璃，再從管子的另一端吹入空氣，使玻璃膨脹，然後依照需要做成各式各樣的容器。這種方法一直沿用至今，在基本原理上並沒有多大的改變。應用此法所做出來的器物，在人類的日常生活中一直扮演著相當實用的角色。例如利用其裝入硫酸、硝酸之類的東西也不會變質這種耐強酸的特性所製成的醫藥用瓶罐、器具至今仍被廣泛地使用。這也可以說是一件在平日常被我們所忽視了的玻璃對人類的重要貢獻。

不僅如此，在日本的古典文學名著「源氏物語」「枕草子」「落窪物語」中所出現的「琉璃」「玻璃(ガラス)」製成的壺、杯、瓶所呈現出的自由造形、所散發出的晶瑩剔透的氣氛更與文章中的情境互相輝映而創造出另一種新的美感意識。



▲日本國營品川玻璃製作所—工業化生產玻璃板的工廠

在「源氏物語」的「梅枝」一節裡有「深藍色的琉璃杯與透明的琉璃杯裡裝著大粒的薰香；深藍色的琉璃杯中還插著五葉的松枝，而透明的杯裡則插著梅枝」的描述。在「枕草子」的「美好的東西」一節裡，提到了許多喜愛的東西，最後則以「琉璃的壺」作結尾。在「落窪物語」卷之三，有「將金黃色的柑桔放入青色的玻璃壺裡，裝進青色的袋子中，再插上五葉的松枝」作為贈物的描述文句。

此外，「竹取物語」「榮華物語」也有頗多與玻璃相關的文字記載。由此可見，玻璃在文學上也成就了另一項非凡的貢獻。

在這些古典文學作品中登場的「琉璃」可以說幾乎都是從中國傳入的，正倉院（注）收藏的寶物之一的藍色唾壺即是一個具體的證明。

「玻璃」與日本美術史中佔有極重要地位的佛教美術也有著長遠的關係。京都嵯峨清涼寺所藏的玻璃製舍利瓶是在釋迦堂本尊的胎內被發現的。根據推測是在西元九八五年左右從中國傳入的。建立中尊

寺的藤原清衡、基衡的金棺以反忠衡的棺中都被發現水晶、琥珀、玻璃珠、玻璃板等物。這些裝飾用的玻璃珠、數珠的成份，經過化驗與正倉院所藏之玻璃製品的化學成份有很明顯的差異，比較接近江戶時期的日本玻璃。因此，很可能是以平安末期時從中國傳來的玻璃製造法製成的。

進入十二世紀以後，玻璃珠被開始大量製成佛像的瓔珞，最典型的例子就是京都峰定寺的千手觀音像上所裝飾著的黃色、橙色各種形狀的玻璃珠。近年，在奈良縣吉野郡天川村洞川的大峰山寺本堂的地下，也發現了顏色特殊的玻璃製佛經掛軸的軸本兩端圓型、八角型的裝飾物。這批在正倉院裡看不到的貴重寶物的年代大約是十~十二世紀，還有一個比較特殊的例子就是已被指定為國寶的平安時期的雕刻傑作「法隆寺的聖德太子座像」，近年被發現像的眼珠部份貼著很薄的如同隱形眼鏡般的半圓形玻璃片。這是根據法隆寺昭和資財帳編集委員會請奈良國立博物館以X光調查而得到證實。這不但是一種尚無先





▲室伸—“夏之山、冬之山”1981

例的特異技法，也是從古代到中世的日本玻璃技術史上的一項貴重發現。

在十六世紀中期，葡萄牙人、荷蘭人…等陸陸續續將鼻煙藥壺、望遠鏡、鏡子、眼鏡、器皿等玻璃製品隨同西洋文明帶進日本之前，日本的玻璃發展一直與中國保持著密切的關係。再從正倉院所藏的琉璃瓶、杯、碗等物以及日本各寺院所藏的與玻璃有關的佛教藝術品的造形，與在中國所藏的及出土的玻璃器物作比較，可以清楚看出許多相同之處。由此亦可獲知在本階段，「中國」是玻璃傳入日本的重要途徑。

就如同東晉詩人潘尼所詠唱的「琉璃碗賦」所描述的情形，胡商們把玻璃經由古羅馬，再橫越中亞流沙絕險的「絲綢之路」帶到中國。東魏史學家魏收所著魏書第一〇二卷「西域傳」的大月氏條裡也記載

著「在北魏世祖時，有位天竺國的商人來到京城，自稱能將礦石鑄為五色玻璃，……因而世祖下詔在行國殿裡當場製作。當時殿裡百餘人都被光色映照著，觀看的人都驚駭起來，以為是神明做的。從此以後，琉璃的製作方法流傳開來……」從這段歷史的記載可以看出，中國的玻璃器物的大量製作，可能是由當時的大月氏人或是印度人等等的外國人來中國傳授的。

經由「絲路」傳到中國的玻璃製造方法和玻璃器皿、杯、碗等物再跟著中日之間往來頻繁的船隻，經由「海路」傳到日本。

因為，從有史實記載的西元五世紀開始，大陸文化傳入日本之後，緊接著六世紀佛教的傳入，然後遣隋史、遣唐史、留學生、留學僧以及兩國之間的貿易活動，像公家的勘合貿易、朱印船制度、以及民間頻繁的往來等種種活動證明中

國與日本一直維持歷久不衰的文化交流；「玻璃」也隨著中國的文化持續地傳入日本。

### 第三階段是屬於生產板玻璃的時期。

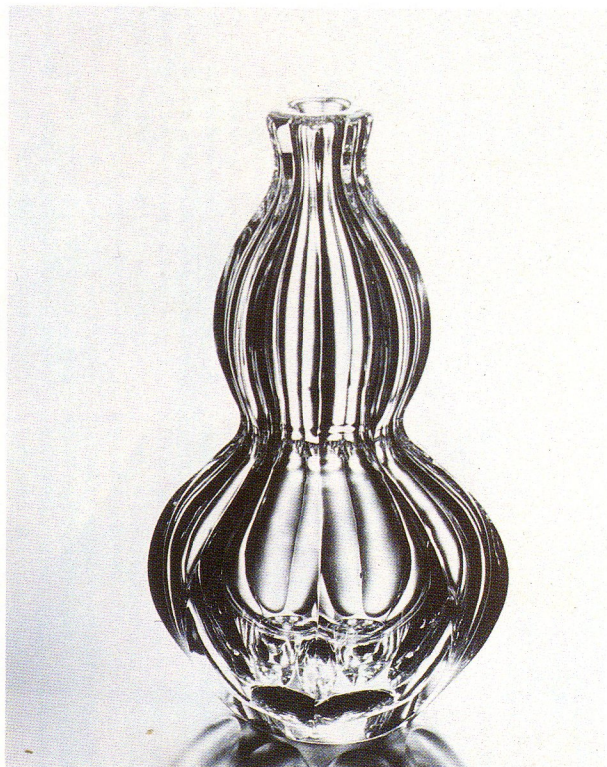
板玻璃的製造技術是一八七三年在比利時成功地生產了大型玻璃板之後才急速地發達起來。日本的板玻璃製造是在一九〇七（明治四十）年開始的。之後，便很快地被廣泛用於近代建築的門窗及壁面等處。也充分地發揮了玻璃所具有的擋風雨、防塵埃、隔阻噪音等多項新功能，同時也能把燦爛的陽光等射入室內，一掃過去傳統住屋慣有的暗晦的室內氣氛，將日本人的生活帶進一個近代化、明朗健康的新境界中。

從此以後，在小說或電影的故事中，我們也常常看到許多描述映在窗上或電車的窗玻璃上的光景所



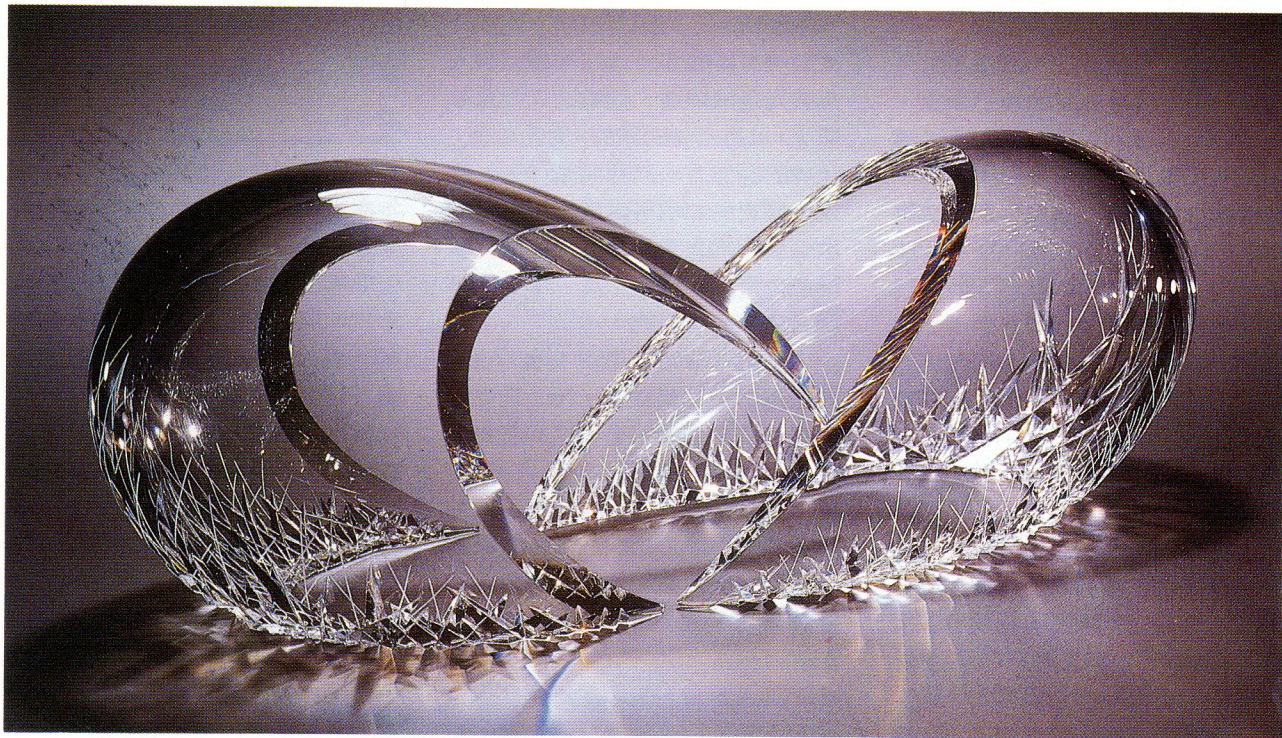


▲岩田藤七“幻之散步”1970

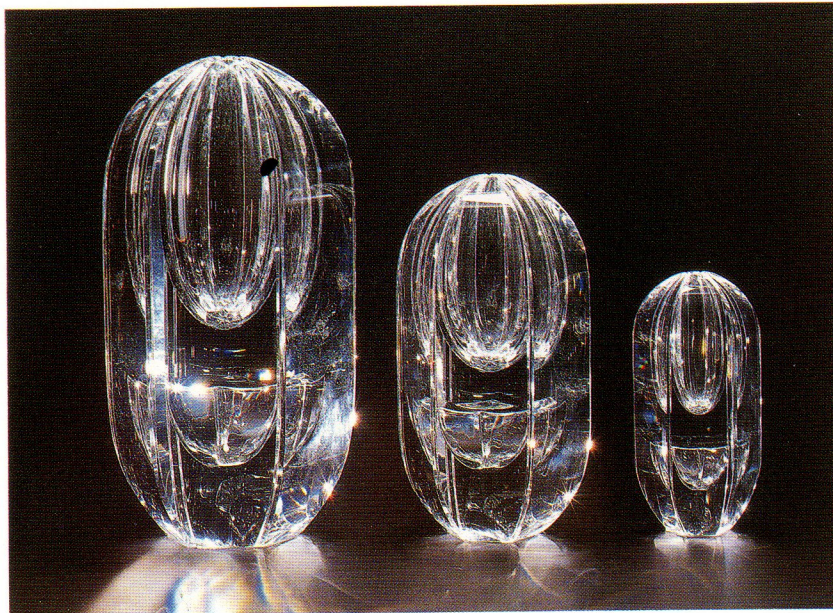


▲各務鑽三“瓢形花器”1982

▼柴崎信太郎“波濤”1985







▲船越三郎“六角形體”1983

▼伊藤孚“構成I、構成III”1986



牽引出來的浪漫情節。

此外，用玻璃板製成的鏡子與鏡片的發明，也把人類帶進前所未知的顯微鏡下的小宇宙以及星際太空的大宇宙中。隨著天文望遠鏡的不斷進步的技術開發，到今日，更促使人類積極地從事有關宇宙科學新知的探求與太空探險的具體行動。

然而，說到玻璃對人類所作的偉大貢獻的第四階段，則可以說又進入了另一個前所未有的新旅程。

在這一個階段中，首推「玻璃纖維」的被發明之後，對人類生活上提供了更多元化的實質助益。

「玻璃纖維」「玻璃棉」雖然在二次大戰前就已經被發明了。但是，真正進入大量生產的階段卻是

等到一九五〇（昭和二五）年代才開始的。也可以說是屬於最近年代的事了。有關「玻璃纖維」的用途，大致可分為兩方面；其一是將它混入塑膠中成型，而變成強化塑膠（FRP）也稱作「塑鋼」。在我們的生活周遭，最常看到的例子就是取其材質薄又輕、堅韌耐撞不易碎裂的優點所製成的家庭用浴缸、洗衣機外殼、飯店的一體成型的整套衛浴設備，住宅及建築物的隔熱材料、結合矽膠加工製成的透光性良好的溫室圓屋頂等等。

另一種用途則是作為製造食道攝影用內視鏡等醫療器具的材料，對現代醫學快速發展的貢獻功不可沒。

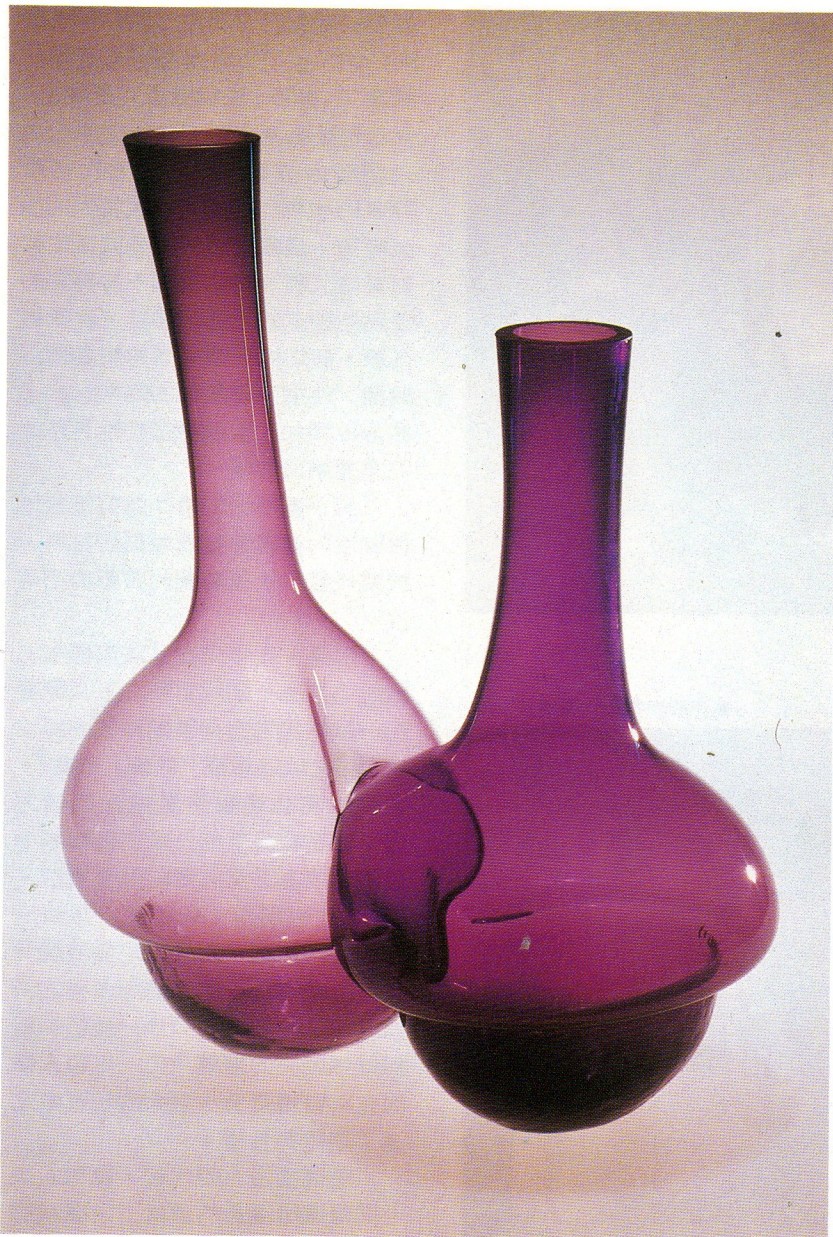
但是，近年來在「玻璃纖維」的製造方法不斷地更新之下又開發出一種與過去完全不同領域的特殊材料「光玻璃纖維」俗稱「光纖」。它的主要功能雖然是在光通信方面，但是在其他的先端科技領域中也同時成為非常有用的重要素材。因此，也被稱作「新玻璃」，以有別於傳統的玻璃。而且它的發展觸角也積極地切入一個個前所未有的新領域中，扮演著邁向廿一世紀的新科技領域裡的重要角色，更讓人類對它將帶來更多、更大的新貢獻充滿了期待與希望。

玻璃從遠古時代起，就和人類一同走過這漫長的歲月；由塊狀的玉類開始，渡過了容器階段、板階段、進入了今日的精細纖維階段。這一個個不同的階段皆可說是飛躍性的、劃時代的進步，也同時帶給人類嶄新的貢獻。

### 玻璃有深奧無底的發表潛力

然而，在此我們必須特別注意的是：玻璃發展的四個階段所帶給人類的貢獻雖然各不相同；但是，這四個階段所開發出來的玻璃用途，依然脫離不了其原有的素材特

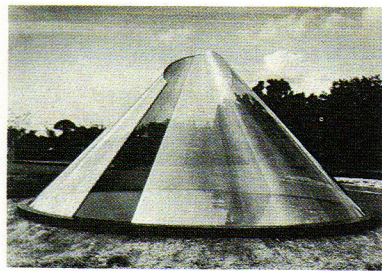




▲淡島雅吉“双紫瓶”1969

性。「透明性」——不論其透光的原理是由折射或是反射所產生的。「可塑性」——幾乎所有構想得到的造形設計，都可以實際地被做出來。然後則是隨著化學技術的發達，而在色彩的表現上也能做到隨心所欲，充分發揮的境界。以上這些其實都是玻璃原來就具有的特性。

「新玻璃」光纖的製造方法雖然迥異於傳統玻璃那種必須先在坩堝中以高溫將玻璃熔成麥芽糖狀，然後用鐵管的一端將它卷起，從另一端吹入空氣，讓它在空中冷卻成型的製造過程。而是將它與幾種元素混合氧氣、氫氣使氣化後燃燒、冷卻再製成的。不過，所製造出來



▲多田美波“双極子”1977

的「光纖」，不論多麼的細緻，仍然具有與傳統玻璃相同的性質。

由此看來，我們不得不承認：「玻璃」這種素材，實在具有令人不可思議的性質，也的確擁有廣濶無比的發展空間。

從另一個角度來看，我們也得到一個結論，就是這幾千年前就被人類發現了的「玻璃」，到今日，它的優點與奧秘的特質還沒有被完全開發出來。

大體來說，「玻璃」從玉石類階段到容器階段，從容器階段到板狀階段，從板狀階段到線狀階段的發展過程中，不但可以讓我們從各階段的外型變化上看出極端不同的發明，也讓我們不得不相信它還蘊藏許多深奧無底的東西，正等著我們繼續努力地去探求。

關於這個結論，在此也舉幾個實例來加以說明。比如說當作容器用的玻璃，在今日，我們依然會依其用途之不同而在光澤、透明度、自由著色等表現技法上多作探討；





▲松浦松夫“秋遙”1985



▲岩田藤七“花器一貝”1977

雖然經過切割、研磨、腐蝕、燒付、彫刻等工夫加以處理而能更接近理想。然而，在這些過程中，必然也會讓我們深切地體會到存在著的許多未知。

此外，也可以依玻璃的材質成分之不同而舉以下之例作說明。玻璃依用途之不同，大致可分為幾類，就是含石灰成分較多的「普通玻璃」、含鉛成分較多的「水晶玻璃」，也有用在製造汽車的擋風玻璃及玻璃尺的「強化玻璃」等等。在玻璃的組合成分上更趨向多樣性發展的今日，像新近才被開發出來的「新玻璃」，就是利用前所未知的化學組合製成的。

### 近代日本玻璃工藝的兩位先驅

近年來，在近代造形藝術的領域中，「玻璃」以一種新素材的姿態被引介進來，直到今日，仍以一股蓬勃發展的氣勢不斷地受到注目。在此，我將介紹兩位現代玻璃藝術創作名家，他們可以說是在玻璃藝

術創作這個充滿魅力的世界中各自探索，而淬煉出各自特有的一種呈現出具有邁向廿一世紀「未來美意識」的人。

首先，必須將日本的玻璃工藝走入近代藝術創作領域的歷史發展作一番補充說明。

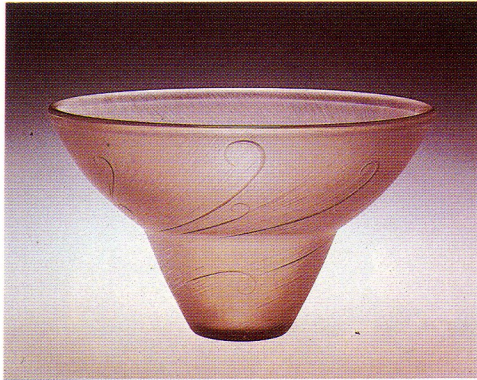
日本的玻璃歷史的近代發展，可以說是從一八七六（明治九年）國營的品川硝子製作所的設立並將全新的西洋生產技術導入之時開始的。這是利用機械動力壓製法把型押玻璃的生產技術導入，使玻璃生產急速進入工業化階段。在這個時期所專注的目標，可以說只侷限於某些特定的範圍內，例如配合其他工業而生產的相關器具部品。像是為了滿足當時數種重要工業中的硫酸瓶、藥瓶、醫學用品、理化用品等，甚至民生工業所大量需求的啤酒瓶、牛奶瓶等的生產也積極投入。當然，從量產化效率的提昇，可以看得出來對於後來的工業發展具有

直接有效的實質影響。但是，非常可惜的是這些只能說是片面的、短淺的認識到玻璃耐酸的素材特性而已，對於玻璃所擁有的各種優點與潛力的整體開發，卻幾乎是停滯的狀態。因此，充其量，也只能說是在「機械」與「工廠」所組成的這套工業化生產系統下所製造出來的玻璃器物，以幾近氾濫的產量來達到壓倒性的成績而已。

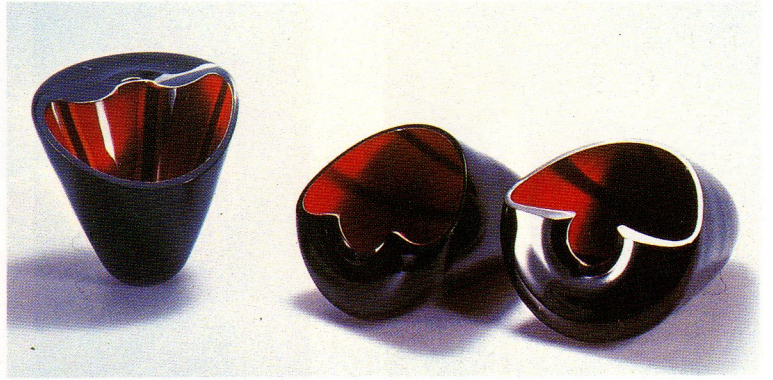
在那種混沌未開的環境中，能獨具遠見，摒除障礙而致力於玻璃本質的探究，進而對於近代的美意識透過玻璃作了另一番詮釋，並大大提昇了玻璃在藝術領域中所佔有的地位的重要功勞者，當然首推岩田藤七（一八九三～一九八〇）與各務鑽三（一八九六～一九八五）兩位大師了。

兩人可以說是不約而同地躍入昭和時代的藝壇，並且大放異彩。岩田藤七是以吹氣法為基礎而擴展至充滿自由幻美的玻璃色彩世界的探求。各務鑽三則專念於無色透明





▲明道長次郎“草花文鉢”1940



▲淺原千代治“海邊之語”1986

水晶玻璃的研磨與切割的精細技法的探討。雖然同樣是從追求玻璃的現代造形美的觀點出發，卻各自浸淫於不同的表現領域之中。

岩田藤七於一九二八（昭和三年）以「吹出來的紅寶石色銀花瓶」參加第九回帝展榮獲特選之後，連續在第十回、十一回再獲特選，開創了日本的玻璃工藝藝術化之路。

一九三五（昭和十年）年，岩田在上野松阪屋舉辦了第一次個展，主題非常有趣，叫做「岩田藤七將別人棄之而不惜的玻璃當作寶貝的展覽」，展覽品的造形完全打破傳統，在色彩的呈現上，更是達到極致的境界。

各務鑛三於一九二七（昭和二年）年曾經留學德國，在シエツトガルト的美術工藝學校專攻玻璃工藝。一九三四（昭和九年）年參加第十五回帝展榮獲特選。

玻璃研究家杉江重誠氏對各務鑛三以純熟的切割研磨技法併用處理的作品，做了以下的評論：「切割法製成的作品上，交錯著精銳的幾何直線，色與光隨心所欲地自由躍舞著深情的爵士；研磨法製成的作品上，流動著既舒暢又惱人的曲線，散發著有如美人肌膚般豐艷的觸感；腐蝕法製成的作品所呈現出

堅定的硬度感中帶著純真的反射光彩所蘊藏著的溫柔，恰似典雅的古陶所帶給人的那種清朗的感情中所隱含著的現代的熱情。總之，它們是作者以玻璃所特有的魔術般透明的神秘特質所衍生出的現代感為基礎，藉由科學與藝術的完美結合所創作出來的美的精華。」

兩人雖然以不同的技法詮釋玻璃的現代藝術造形美，但是卻共同帶給日本工藝發展的一番新氣象及充滿光明的遠景。透過他們的作品，不但將玻璃所具有的令人驚異的特質—透明、純潔、近乎理性冷靜之美；通過光線由折射、反射所產生趣味變化之美；將四周光景映出的瞬間之美；纖細而輕快之美……，這些獨特的優點流暢地呈現，使玻璃從建材、瓶罐、器皿等的原料的傳統角色中脫穎而出，躍上與陶藝、漆藝等工藝材質並駕其驅的地位。

但是，玻璃它真正的特性被理解、重新定位的概念被廣泛地傳達、在研究與創作的領域有大幅進展的時期，則是等到第二次大戰後的事了。

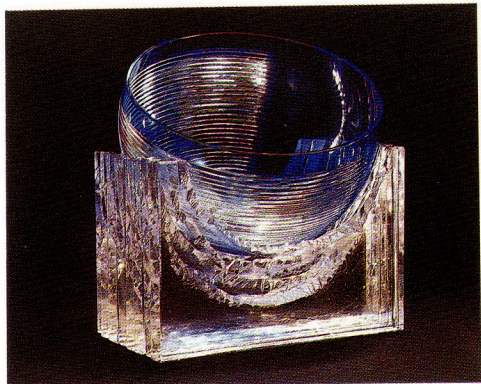
在戰後，岩田藤七與各務鑛三兩位大師毅然負起以玻璃的創作表現來提昇對近代的美意識的培養的

重任，並積極而活躍地推展，對日後的影響甚鉅。不過當時的環境、背景所提供的有利因素的配合所產生的整體性成效，在此也必須特別加以說明。

當時的時代背景是在戰後不久的一九五二、五三（昭和廿七、廿八）年左右，首次將北歐四國的工業設計、手工藝設計的理念介紹到日本，促成東京國立近代美術館舉辦包浩斯展（昭和廿九年）及世紀設計等主題鮮明的具體展示活動。在同年間也展開了一連串的商品設計運動與通產省的Gマーク制度而掀起了設計啟蒙運動的高潮。另一方面，因為「設計」這個新分野的確立，在昭和廿七年日本工業設計協會也創立了；在昭和卅一年有密切關連的日本設計。手工藝師協會也跟著設立了。

再一方面，則是各類展覽會的直接助力。除了常設性的日展的工藝部門之外，從昭和廿九年開始的日本傳統工藝展、昭和卅六年開始的日本現代工藝展、昭和五四年開始的新工藝展都每年定期舉辦，並且以完全異於戰前的積極、開放的精神，廣泛地將工藝運動、設計運動的新資訊不斷地介紹給社會大眾。





▲各務滿“花器”1981

### 現代玻璃的元年

隨著前述的時代潮流，日本玻璃工藝協會在一九七一年（昭和四六年）設立。這件事，對日本的玻璃界來說，實在代表著極重大的意義。

這個協會的成員結構顯得相當特殊，包括了以機械生產為主的日本大玻璃企業的設計師、以手工為主與中型規模工廠合作的設計師、以從事切割琢磨為主的加工裝飾界的技師以及從事單獨創作的個人藝術家等等。

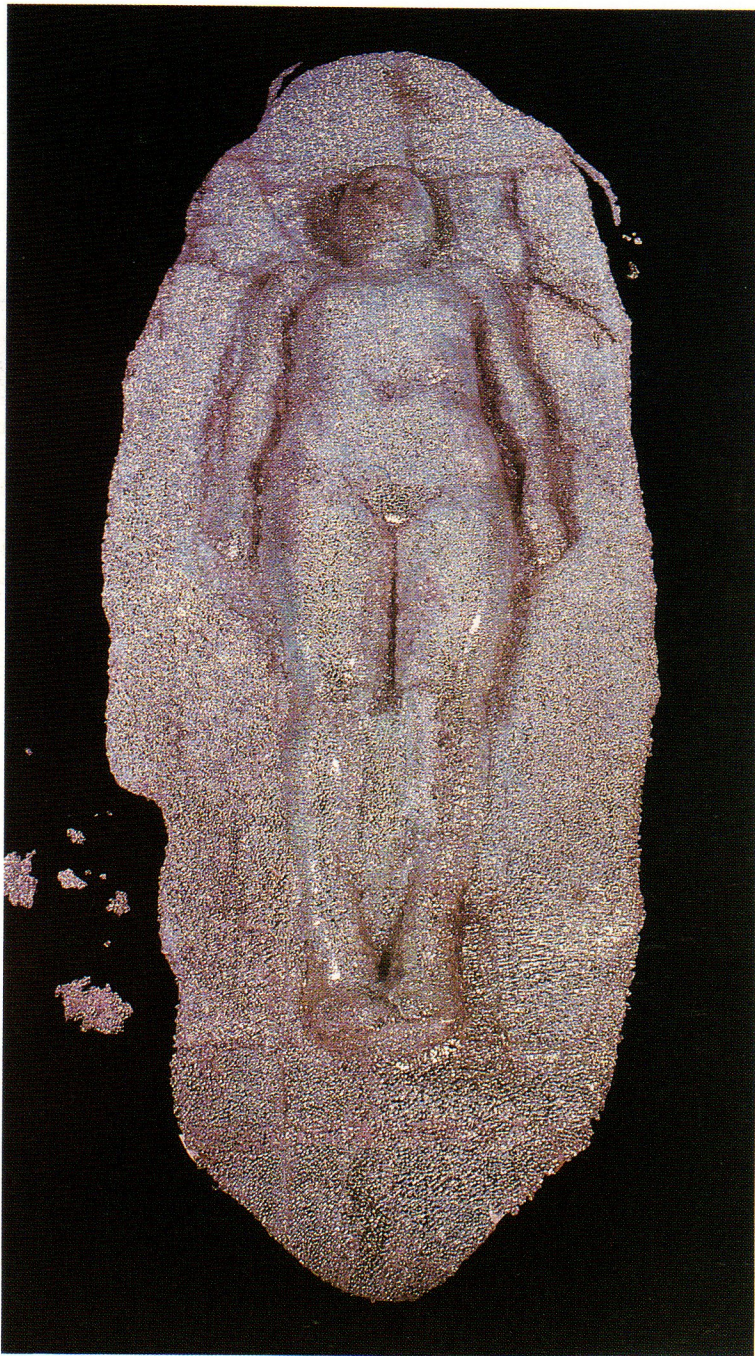
其創立的目的，在求打破過去被視為一種秘密主義體質的玻璃界的陋習（秘傳而不輕易對外公開的保守作風），而結成橫的連繫，藉著互相提携、共同研究，以謀求整體性的精進。這樣的訴求，確實是一個劃時代的創舉。

日本玻璃工藝協會以「人與物的交融」這個自然界非常重要的哲理為基礎，企劃了首次的活動—以「玻璃與我」為主題的懇談會。更於一九七四年（昭和四九年），在鎌倉的神奈川縣立近代美術館舉辦的首度以日本玻璃的發展史為內涵的「日本玻璃展—從古代到現代」的展示活動中，負責現代部門的企劃與展出實務作業。在同年又圓滿地完成了首度在日本舉辦的國際玻璃

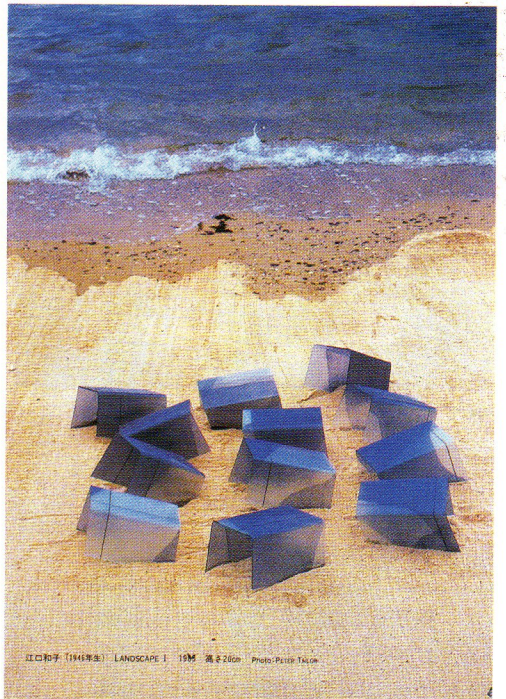


▲野田收“波瀾”1984





▲田中真美子“人體”1985



▲江口和子“風景 I”1985

的機會與活潑的互動。更讓我們感受到參與者們共通的脈動—對於玻璃所具有的獨特性質的探究角度更趨周密；對於玻璃的無限可能性更進一層地認識。這些喜悅似乎正共同孕育著另一種新的胎動。

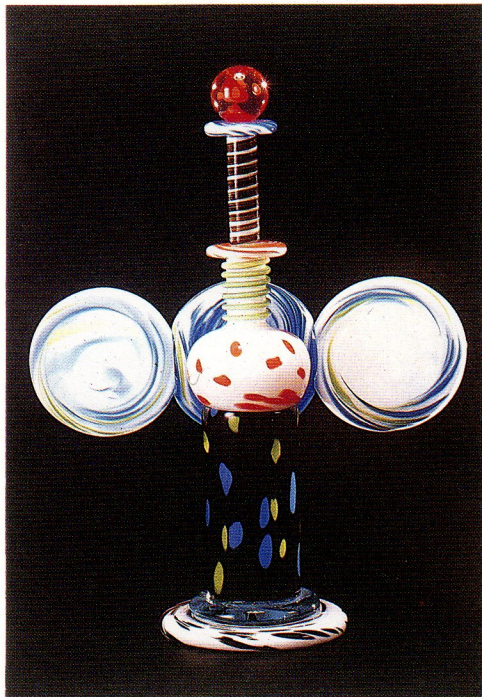
從這些具體的發展腳步，我們非常清楚地看到一個不爭的事實，也就是在這段期間，日本玻璃工藝協會緊湊的行動所形成的一股鮮明有衝勁的潮流，不但提昇了日本的玻璃發展的層次，同時也帶動了研究風氣的更膨勃、更活潑化的趨勢。

創作者因為是從多樣的立場追求玻璃之美的緣故，所以能夠跳脫傳統的「玻璃工藝」「玻璃設計」的定位概念，而躍入另一個全新的、充滿近代造形精神的「玻璃造形」領域中從事創作。這種轉變，不僅與戰後在捷克所發展出來的玻璃造形新理念以及在美國發展出來的，

會議。一九七八（昭和五三）年單獨舉辦了以「玻璃的整體・從藝術到設計」為副題的「'78・日本的玻璃展」。三年後舉辦了「'81・現在玻璃正在訴說著的是……」。再三年

後，舉辦了「'84・與世界對話」這種設定主題的展覽會。由這一連串活動的舉辦，不但讓我們感受到其強勁的後繼力；藉著活動的展開，促成各個不同領域的人們交換意見





▲橫山尚人“鳥人”1985



▲田中常男“大鼻子”1972

被稱為「個人的玻璃創意工房」兩股潮流在國際間持續獲得肯定的活動相呼應，更強而有力的在國際間打出了鮮明的日本形象。也持續不斷地促使日本的玻璃造形成長加速，發言力增強。

不論是捷克的玻璃造形新理念，或是美國的個人玻璃創意工房，大約都在一九六〇（昭和三五）年左右開始蓬勃發展的。其創作精神也都是以自由實驗為基礎，走向個人表現所重視的對想像力與個性的尊重精神。

在日本方面，出乎意料之外的差不多在同時期裡，也有一群以個人創作為主的藝術家，他們走著與捷克及美國同樣的途徑，也形成了一片活潑的新氣象。在他們的創作中，不僅是把玻璃當作表現的素材，更重要的是將玻璃賦予新使命而成為造形領域中的新素材。此舉突破了過去一直把玻璃的研究與技

法當作秘傳的過度保守作風，重新開創出自由造形之路，終於蘊釀出玻璃的現代生命。

### 多彩的作家群像

在這兒所揭載的玻璃藝術家們，其所代表的意義，可以說是擁有比現代更現代的精神。因為他們選擇了「玻璃」之所以和不透明的工藝素材迥異的「透明」特性之故，使無限的表現成為可能，而開創出造形藝術的新空間。

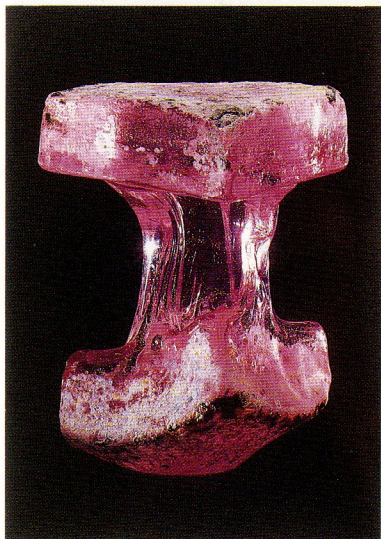
這群玻璃藝術家包括了以機械生產為主的大玻璃企業的專屬設計師、以切割、雕琢、研磨、噴砂、腐蝕、燒付等各種加工技法為主的不同立場的個人創作者、從彫塑或陶藝等其他領域轉向加入行列的藝術家、玻璃工廠的經營者、個人玻璃工房的藝術家等等。在年齡上所涵蓋的範圍也很廣泛；從老年到少年都有。真可以說是既多元性，又

多樣性。尤其是女性的參與，更讓人耳目一新。

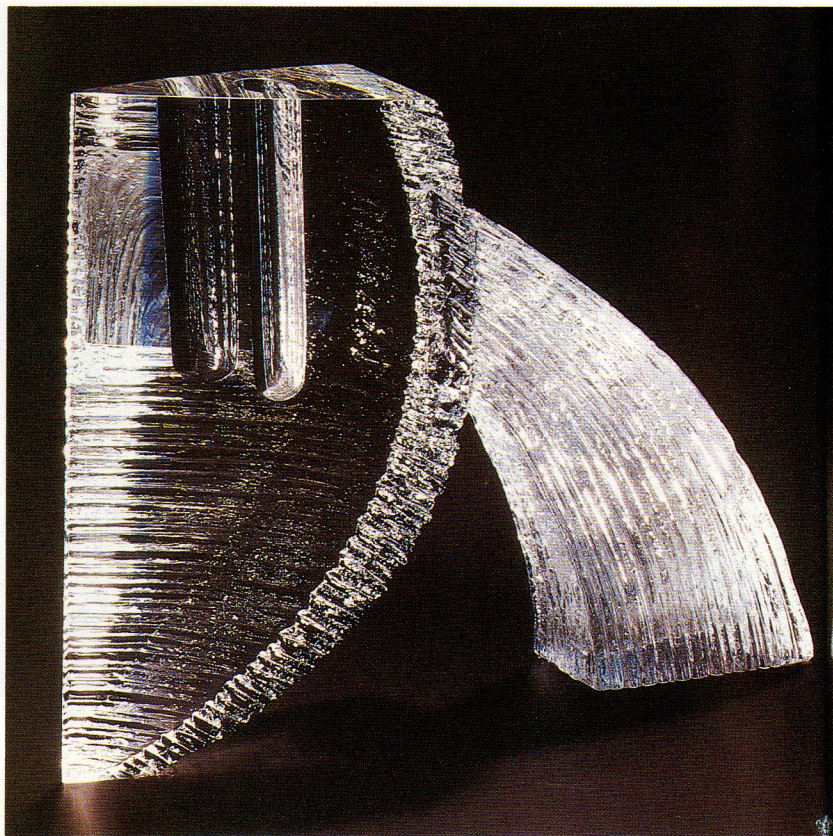
然而，在這一群具有多元、多樣的構成特質的玻璃藝術家們，卻融會出一項共通的精神目標，就是「超越」，不斷地「提昇」與「超越」。從把玻璃當作個人創作素材的階段，邁向更自由、更豁達的呈現，拓展出新造形領域的另一片天空。

岩田久利—雖然是以吹氣玻璃為主的創作者，但是對於化學知識有很深厚的造詣。在他的作品中，不僅可以欣賞到這項特長的盡情發揮，更可以讓我們深刻地體會到兼具神秘與優美的現代感風格。對於色彩感覺的處理也非常純熟。是前述玻璃工藝先驅岩田藤七的長男，他的夫人岩田系子，女兒岩田ルリ也是玻璃藝術家，真可以說是玻璃藝術世家。





▲益田芳徳“波頭”1986



▲河上恭一郎“達達II”1986

各務滿一以水晶玻璃的切割雕琢高度技巧為特長的創作者，他的作品透過精密的搭配組合，所呈現出對於造形美的詮釋上頗具功力。他也是玻璃工藝先驅各務鑛三的長男。

藤田喬平一以型吹法做出的盒子造形最多。作品的角色是靈活應用金、銀箔與彩色玻璃作裝飾，將日本美的精華成熟地展現出來。除此之外，也以蕾絲紋樣的絢麗精緻，展現另一種風格的作品。

小林英夫一以吹氣法及多層繞心法混合玻璃表層的切割雕琢為特長的創作者。他的切割技巧延續了江戶時代著名的「江戶切子」與「薩摩切子」的生命，同時也充分地表現了道地的日本美。

益田芳徳一作品的特色是捨棄了實用的目的，而完全投入特異的幻想世界中。融合了吹氣法與噴火槍法塑造出特異的型態，再以硝酸銀被覆於上，所呈現出的抽象感也可以說是「現代」精神的具體化身。近幾年，又另創出以石頭將玻璃壓碎，造形的特殊表現方式。

田中常男、柴崎信太郎 也同樣走超現實的前衛路線。

小林貢一雖然也走前衛路線，但是作品的特色，則是運用純熟的熔著成型技法，將唯有用玻璃素材才能做到的非常優美流暢的流線造形的複合抽象意念具體呈現出來。

船越三郎一其作品將「玻璃所具有

的與光線的親密關係」藉著折射、反射等原理的靈活運用，把這種光景捕捉得非常完美；璀璨的光輝閃耀在現代造形之中。光芒四射，緊緊吸引住每個人的目光；在光與形的互相輝映之中展現出現代美的精神。

船木倭帆、佐藤信泰、菅澤利雄、橋本力、白幡明、吉本由美子諸位玻璃藝術家的特長也是對光線照射的效果呈現上運用多樣性的捕捉技巧，在意境的營造上展現出深厚的功力。

河上恭一郎一也是以對光線照射效果的捕捉與意境的營造見長。但是他非常重視面與面之間、內面與外





▲岩田久利“花器”1975



▲竹内洪“笹葉蜻蛉器”1985

面之間所構成的角度映造出的影像效果；也就是透過光線的折射、反射，巧妙地捕捉住「虛」與「實」的世界，構築出特殊的美感。近年，更在造形中鑲入花與葉，蘊育出另一種獨特的風格。

橫山尚人—作品特徵是型態與色彩的表現上，散發出幽默滑稽、生動有趣的喜感。

田中貴美子—以浮彫作品為主，兼具獨特的旨趣。

伊藤孚—以脫型法呈現特異姿態見長。

竹內傳治、竹內洪、高橋禎彥、淺原千代治、神田正之均各自展現個人

獨特風格的執著。

松浦松夫—在吹氣法所創作出的水晶玻璃上，以切割、彫琢的高度技法併用，使作品呈現出繪畫的效果。

荒木良忠—將研磨、彫琢、噴砂、腐蝕等多種加工技法混合應用，以詮釋現代造形的美感。

石井康治—以吹氣法見長，善於營造夢幻世界的色調。

瀧川嘉子—除了以切割、接合的技法表現近代美感之外，更能巧妙引入室外光景，與作品交織成另一番景象。

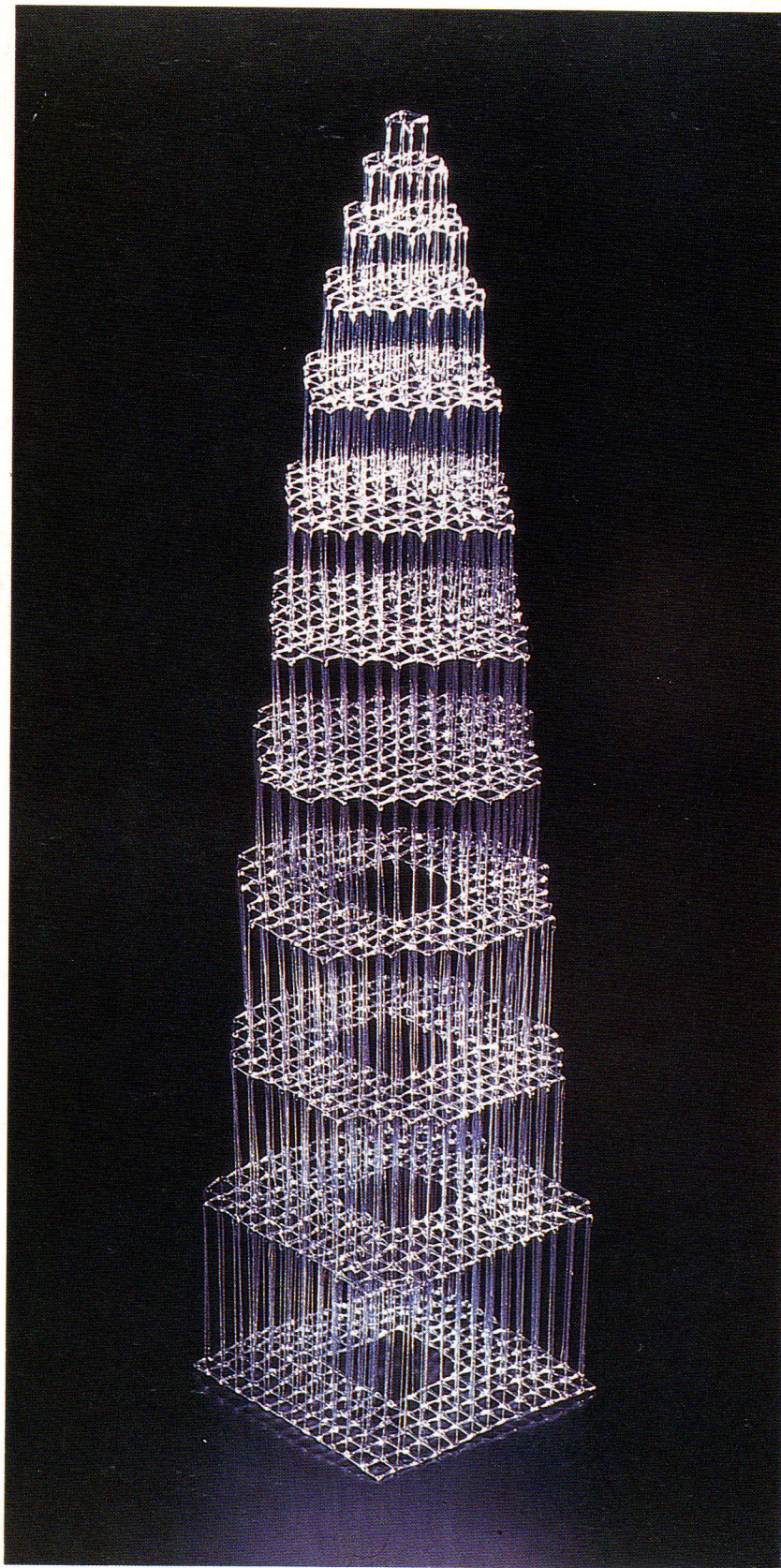
大塚豐—專以銀叉插入玻璃之中，組合成大膽而強烈的造形，給觀賞者深刻而刺激的感受。

江口和子—將類似海邊的形狀的東西作集團化的組合，營造出特異的氣氛。

多田美波—愛利用強化玻璃，做成景觀彫塑的作品。作品四周的光景反映在玻璃的表面，也隨著觀賞者自身腳步的移動，產生多種變化效果出來。隨著擺置場所的光線變化，甚至可以看到作品內部的景象。有如此複雜的變化特色，到底稱她的作品為景觀彫塑好呢？還是玻璃的現代造形好呢？

結語





以現代精密的工業生產技術，在設計上已能做到零缺點，又能兼具實用與美的價值，更能大量複製出精美產品等等優渥的條件之下，玻璃已經和它共生了好長一段時日了。今天，玻璃突然從這些優渥卻失去藝術生命的重要因素「特異性」「自發性」的環境中覺醒，再掙扎出另一條新生的道路。

現代玻璃藝術家們今後的共通課題大概可以說是如何在國際間為自己作品的主體性、創造性與未來性作出鮮明而有力的論證。

現代藝術不夠重視素材的趣味性與極力推翻既有的觀念世界的特質已造成它逐漸陷入膠著的負面效果；「玻璃」所具有的透光性；對光的折射、反射又能產生變化萬千的韻律感，這些特質中所蘊藏著的無限的潛能，透過造形與人類的對話所拼射出的「感性」，已經為未來的藝術領域開拓出一個新方向。

#### 注釋

注：被稱為世界的寶庫，屬東大寺所有，藏有許多遺唐史及外國僧侶所帶來的物品，例如極為著名的五絃琵琶。也是「絲路」的終站。

參考書目：

1. ガラスの楽しみ方 渡部雄吉等共著 新潮社 一九八九年
2. 日本のガラス 土屋良雄著 紫紅社 一九八七年
3. 中國玻璃藝術 林保堯著 台灣省教育廳 一九八六年
4. ガラス入門 由水常雄著 平凡社 一九九〇年
5. 資料カラー—歴史 浜島書店編集部 一九八七年