

西徐亞神話中的插圖（木刻）域卜作



一個木刻家由於他的藝術教養的不同，藝術愛好的不同，生活環境的不同，以及他的作品的欣賞群眾的不同，經常決定着他的作品風格，但重視生活實踐，深入觀察，描繪對象時找取新的表現方式，並重視民族版畫遺產，從中學習廣大群眾所喜愛的藝術形式和藝術作風，也能形成新的風格。此外，以外國作品為借鑑，吸取其精華加以溶化，也是我國版畫創作新風格的途徑。

同時，個人新風格的建立都應受到鼓勵，但每種風格都應具有中國的作風和中國的氣派，這也就是所謂的民族形式。民族形式的問題，是藝術與廣大群眾之間密切聯繫的問題，同時也是對於國際藝術真正有所貢獻的問題。初學木刻的人，過早的要求建立自己的風格是不妥當的。因為作品的風格是在不斷創作過程中逐漸形成的，而且風格也是在經常發展變化的。

學習民族版畫和民族繪畫的遺產，建立新的，富有中國氣派的木刻風格和形式，不是看了一兩幅古代版畫或古代繪畫就可生效，而是要經過廣泛的瀏覽，長期的研究賞試之後才能有所收穫的。中國古代的複製木刻會有悠久的歷史，從唐到明有過卓越的成就，這方面的遺產是非常豐富的。此外漢代的石刻，也對於創造木刻的風格有參考價值。除此之外，中國民間的剪紙窗花也很有參考價值。在這民間固有的版畫，圖案和繪畫中，儘管風格有顯著的不同，但却是都有典型的民族形式。

末了，讓我們焚香禱祝，在木刻的祖國，年較的版畫藝術，在不久的將來，可以迎頭趕上。



小憇（中國武梁時代木刻）



墓地輓歌 (木刻)

瑪利亞派克作

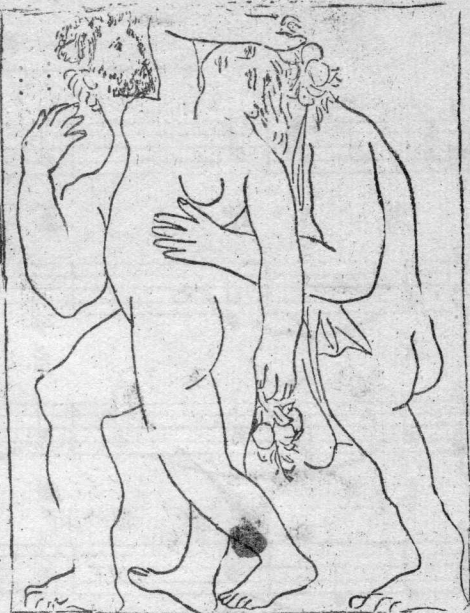
作一運塚平 (刻木) 城





作風英揚

(刻木) 種浸



亞里斯多德的插圖 (版畫)

畢卡索作

作尼思·斯漢

(畫版石) 奈羅貝藍



作廣政何

(刻木) 兒羊牧

