

# 日本天空下的文化色彩

## Japan's Culture of Color

黃國賓 Kuo-Pin HUANG  
日本神戶藝術工科大学准教授

日本地形南北縱長，受到大陸高氣壓季節風和海流影響，隨地域不同，冬天和夏天的氣候差異明顯，一年四季分明。因為北國（亞寒帶）和南國（亞熱帶）的風土、自然、宗教、生活環境、氣候等之差異，孕育了日本人獨自的色彩觀念和嗜好。自古以來，日本人對於色彩有所謂白、赤、青、黑四種色彩感覺。這四種顏色的代表意義分別是——「白」：清楚、明顯，「赤」：明亮，「青」：曖昧，「黑」：幽暗。源自於古代的四種顏色感覺，當然在現今的日本人生活中，這些顏色作為代表日本的基礎色彩，依然使用頻繁。探究日本人的內心世界應該有很多方法，本文試著從顏色的角度考察，以解讀日本的文化和日本人對於色彩觀念的內心世界。

### 綠印與朱印

如果有使用過美金和日幣的經驗，相信對於這兩種貨幣的顏色差異，應該印象深刻。一元美金紙幣上面印有財政部「綠印」，一萬元日幣上印有日本造幣局「朱印」。同樣是紙幣，美金用「綠印」，日幣用「朱印」，兩者對比強烈，相當有趣。據說美國人當年在拓荒時，總是拿著綠樹苗前往內陸，

展開開拓之旅。拓荒者每到一處新地，便會將樹苗種植於此，數月後再回到這裏，如果看到樹苗順利成長發綠，便會決定長久定居此地。

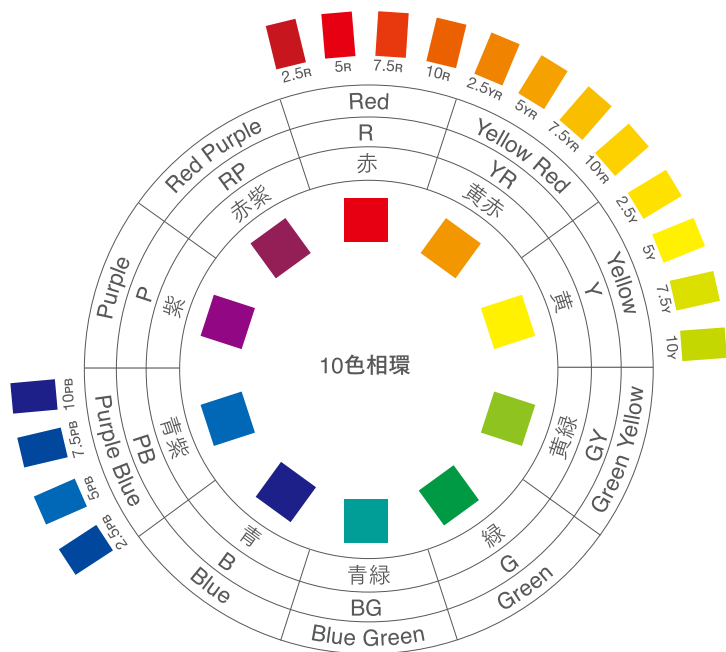
水象徵生命之源，有水之處，綠樹自然得以成長，綠樹如果蓬勃生長，當然人們也就自然得以生存。綠地擁有培育糧食並且供應人們生存的能力，「綠」是生活之糧的象徵，在生活上不可或缺，為人們帶來希望。當然，作為生活之糧，如果沒有美金，人們也不能生活。從生活之糧這個觀點來看，將鈔票印成綠色，相當自然。

那麼「朱印」又如何呢？日本人的觀念認為：水和綠是承天所賜，皆是不勞而獲之物，對於綠色的切實意思，並沒有像美國那樣強烈。當然，日本四季分明，初夏的大地被綠油油的植物覆蓋，盛秋之時，「朱赤」遍染山野。這裡的「朱赤」可以視為生活之糧的表現，為人們帶來收穫的喜悅。但是「朱赤」是否就是喜悅收穫，或者是不是代表天賜之糧，在此姑且不論，單就從一萬元日幣紙鈔上有「朱赤」印這點來看，不難揣測「朱赤」的確和日本人的生活息息相關。

以上例舉的「朱印」與「綠印」，兩者應該都是代表生活之糧的顏色，皆是直接反映人心的切實寫照。



- 1 「朱赤」：年輕朝氣蓬勃、妙齡、新鮮。  
「真赤」：強而有力，精力旺盛，象徵男性。  
「紅赤」：年長，年增，衰退。



2 美國孟塞爾顏色系統 (Munsell Color System) 中顯示的「朱赤」、「真赤」、「紅赤」。

## 朱赤與紅赤

關於「朱赤」，它也是朱印船和太陽的顏色，同時也象徵火的顏色。古代日本也曾經主張過將「朱赤」視為象徵日本的顏色。以前有看過「什麼顏色最讓人感到暖和，什麼顏色最讓人感到寒冷」的色彩印象調查報告。根據結果：在所有顏色中，「朱赤」是最讓人感到溫暖的顏色，與其相對的青色，最讓人感覺涼爽冰冷，例如同屬赤色系帶有紫味的「紅赤」，就稍帶冰涼的感覺。

另外，「朱赤」也是日本人祖先代代相傳，相當具有親和力的顏色。除了在冷颼颼的元旦為人們

帶來溫暖外，也是代表日本新年或是大喜節慶的顏色。另外，「紅赤」也稱韓紅，象徵戀愛，頗受女性喜好。這個顏色的明朗純潔，感覺或許就是經過戀愛薰陶後顯出無垢之心的顏色吧！同屬紅赤系的桃色就帶有豔麗感覺，色氣十足！

自古以來日本人祖先視「朱赤」為成年女性象徵，將「紅赤」視為中年女性象徵。即使在今日，成年和中年的區別表現，依然可以在口紅的使用顏色得到印證。

不管時間如何改變，人心對於色彩心理感覺似乎沒有多大變化。「朱赤」給人的印象是：明朗活潑、朝氣蓬勃、精力充沛，長久以來打動人心，在日本的生活文化中處處可見，例如各種公證文件白紙黑字上的朱印等等。

清純、沒汙穢的「白色」是忌汙民族日本人明朗之心的寫照。潔白紙上寫下黑字後，再加上朝氣蓬勃的朱赤印，證明文件就格外具有十足公信力！沒有虛偽作假。如果將「朱赤印」改成沒有明朗感覺的「紅赤印」，就會讓人覺得內容背後好像含有隱情……。

暗示人心鬱悶和紊亂的「紅赤」，因為帶紫味，事實上讓人感覺好像沒有陽光。對於接受陽光成長的人們來說，或許是因為這樣，才會將「紅赤」看成了另類顏色吧！

另外，「紅赤」因為也具有「性」和「病」的印象特質，不論現在還是過去，這個顏色總是出現在我們生活周遭，迷亂人心。

晴朗的「朱赤」和鬱悶的「紅赤」。這兩個顏色之間，其實還存在著另一種「真赤」（圖1）。應該很多人在驗血時，都有用針戳破手指的經驗。手指瞬間流出的鮮血顏色，也就是界於「朱赤」和「紅赤」中間的「真赤」。「真赤」清澈鮮赤，不帶橙味和紅味。中文的「真心」意思和日語的「赤心」同義，這裡的「赤心」亦即沒虛偽，不作假，心似清澈鮮赤的「真心」。可是話又說回來：「朱赤」、「真赤」、「紅赤」這三個顏色，當然用書寫

或是言語可以清楚地分別表達，但是它們具體的顏色印象如何，很難想像。在這裡用日本工業規格（JIS）即美國孟塞爾顏色系統（Munsell Color System）區別說明（圖2）。

圖2說明在顏色的世界裡，可以將顏色區分為十種色調，即十種色相。例如赤R分成十等分，可以用1R、2R～10R表示。從圖上可以看到各種赤色的顯示範圍：例如朱赤：7.5R～10R，真赤：5R，紅赤：10RP～2.5R。

可是日本人對於「紅赤」、「真赤」、「朱赤」等這些赤系的顏色還有諸多稱法：如「躑躅」、「紅色」、「今樣」、「蘇芳」、「胭脂」、「茜」、「葡萄茶」、「緋」、「猩猩緋」、「紅樺」、「朱」、「丹」等等（圖3）。日本人對於「赤色」的微妙差異感覺特別敏感，嚴謹區別顏色的稱謂與習慣，至今仍然根植於日本的生活文化中。例如剛剛提及的證明文件，還有日幣上的「朱赤」印，因為具有明朗喜氣的感覺，至今仍然一直受到日本人喜好！

日本的「赤」，可以再聯想到的還有日本國旗上的大圓赤。日旗上的「赤」和「朱赤」相比，當然它是更接近「真赤」。「真赤」強而有力，精力旺盛，象徵男性。今日賣得較好的赤色跑車中，女性多喜好「紅赤」，與其相比，男性大多數是偏向「真赤」。「真赤」代表男人本色，也是男人憧憬嚮往的顏色。明治維新，日本國旗採用的「真赤」，或許就是因為具有男性氣概的印象關係，以致二戰期間，很多年輕日本兵在瞻望日旗後，願意以自殺方式為國捐軀吧！

## 大阪色調與江戶色相

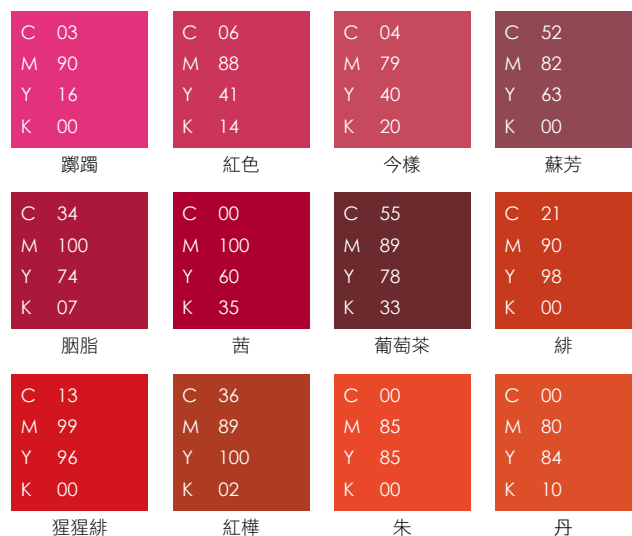
日本的都市色彩感覺多屬於冷色調性。但是大阪或許是因為較早接觸到中國文物的關係，在一般民眾的生活空間、居家，或是早期飯店、會社的裝潢、拖鞋、絨毯等，都還會看到諸如亞洲各地使用的「茜」、「葡萄茶」、「蘇芳」等類似屬於濃赤色系

的色調顏色。當然濃赤色系在東京比較具有歷史的批發商店中的絨毯，也經常可以看到，如果將東京和大阪商人的特質印象相互比較的話，濃赤色系色調顏色還是比較和大阪商人的印象特質相符。

1970年，萬國博覽會以後，大阪的顏色急遽性地出現變化。尤其是心齋橋周邊變成清明冷色調性，幾乎接近東京的都市色調。雖然代表大阪氣氛感覺的配色和往昔相比，已經逐漸消失，可是，現今的大阪人對於顏色的冷暖濃淡色調使用，並沒有什麼特別區分，偶爾看到代表大阪熱情豪邁個性的暖系配色時，還是相當令人懷念。

含有中國「唐」風印象，象徵大阪氣質，屬於濃赤色系系統色調的「緋」、「茜」、「胭脂」等，現今仍然健存於大阪市內。這些色調與其說是具有大陸的色彩感覺，更具體來說，應該是殘留了源自於印度和中國廟會的文化色調。

說到廟會，和大阪相鄰的京都祇園祭（廟會），在關西一帶最具代表。祇園祭大約起源於千年以前的平安時代。當時疫病橫行，為了祈求退散疫病，人們依照日本的州數在「卜部曰良曆」立起了六十六支長鉞，祈望全國惡靈轉宿於此，達到淨國除穢目的。



3 日本人對於赤色的微妙差異感覺特別敏感：赤系的顏色稱呼多樣細膩。

祇園祭的顏色，主要是由佛教五色幔幕（圖4）上看到的「朱赤」、「京紫」、「淺蔥」、「萌黃」、「白色」五種顏色，再加上「金黃」構成。而絢爛豪華氣派的山鉾基準配色，則由「朱赤」和稍帶橙色味的「金黃」構成（圖5）。明朗的「朱赤」和「金黃色」的組合，很明顯是吸收外來文化，被日本同化後的配色。

江戶時代大概可以看到「赤」、「橙」、「黃」、「綠」、「青」、「紫」六個色相。這裡的赤，當然是當時庶民生活中使用廣泛的「朱赤」，亦即祝賀的赤，神社、廟會的赤，慶典的赤，朱印的赤等。另外，黃也稱「金茶」：帶有金黃感覺和溫暖感，杏色大概介於中間。而綠色和今日我們看到的青綠的色感不同，色調應該接近「萌黃」。日本的生活文化中很多時候，可以看到這個顏色和「朱赤」一起搭配，這樣的顏色組合或許是源自於印度，隨著佛教傳入後根植日本。

今日我們對於「青綠」和「綠」可以明顯地區別認知，是受到西歐文化影響。其實東洋文化中的「青」和「綠」的色性近似，區別並不是那麼清楚。在日本，青色也稱「淺蔥」，屬於青色系，一般庶民生活中常常看到。最後是「紫色」，今日我們看到的「赤紫」，並不包含在代表江戶的色相裡面。當然，「朱赤」和「紫色」的配色頗具媚力，當時多出現在烟花柳巷。另外像是SR的「真赤」，在江戶時代並

不多見，「真赤」屢次出現於生活是進入明治時代以後了，當時日本和英國貿易，文化交流頻繁，「真赤」或許就是在這個時期從英國傳入日本。

帶朱味的「赤」、帶黃味的「綠」和稍帶溫暖感覺的「黃」和「紫」，還有「橙」和「青」等（圖6），這些互補的顏色是江戶時代日本人常用的配色，當然在今日的日本生活文化中，依然可以看到這些配色使用頻繁！可是，如果將這些色相和孟賽爾顏色系統看到的十色相相比，感覺好像有些差距。因為這六色相和中間的色相比較像東洋味，正確地說，這些色相的色調感覺應該是更像日本。

東洋的日本人，因為暖色系的色感較強，可以很清楚地區分「赤」、「橙」、「黃」的差別。而西歐人對於寒色系色感較強，理所當然，他們具備了可以清楚區分「綠」和「青綠」的色差能力。雖然孟賽爾顏色系統是依照充分的光學證據作成，但是將東洋的傳統色放到尺度辨別完全不同的西洋色感上，還是有些牽強，如何依照東洋文化特色、需求，適宜地開發真正屬於東洋文化的色感體系，應該是今後思考東洋色彩學時，必須面對的課題！

## 伊勢神宮與法隆寺

「伊勢」和「奈良」傳承了許多古代日本宗教信仰觀念，是日本人的心靈之鄉。「伊勢神宮」



4 京都寺院看到的五色幔幕。



5 山鉾的基準配色由「朱赤」和稍帶橙色味的「金黃」構成。

(圖 7) 每二十年會舉行遷宮儀式。遷宮前神宮的白(原)木樣子，雖然已經失去原有的光鮮亮麗，但是經過二十年歲月衝擊，留下的木色肌理，依然可以強烈地感覺到在那裏隱藏了古代日本人的美感意識。生木化為白木，保持原始姿態，在那裡可以窺視到日本人對於自然的尊崇之心。

日本人喜好明亮純潔，具有嚮往清明、愉快、明朗和潔白的性格。當然這樣的性格也很自然地表現了日本人忌諱汙穢的心態。而生木的白(原)色純潔，無汙穢的明朗感覺，剛好和日本人忌汙的心理吻合。換個角度來看的話：「白」是沒有染上色彩的顏色，同理，沒有經過任何染色的生(原)木，它的肌理無垢無穢和「白」的觀念近似，因此才被稱作白木吧！代代建造神宮所使用的白木，再配合明明白色障子，這種搭配作為表現日本人的顏色，一直存在於日常生活中。

如果有機會來到日本關西旅遊，相信很多人都去過奈良「法隆寺」。剛進入「法隆寺」本堂時，昏暗的感覺會持續一會。當眼睛漸漸適暗後，白壁便會緩緩浮出眼前，同時也可以看到具有重量感的寬大「朱赤」柱子，威嚴豎立於四周。在柱子之間，有褪色的金黃諸佛鎮座，其配色由「白」、「朱赤」和「黃金」構成。類似這樣的配色，在新年時期出版的周刊雜誌上，或是年末大拍賣的商店街，也都可以看到，由於這個配色豪華高級，深受一般大眾喜好。



6 江戸時代常看到的配色。至今在日本生活文化中仍然廣泛使用。



7 伊勢神宮的配色由素雅的原木色調構成。這種色調隱藏了古代日本人的美感意識。

今天在日本，只要提到和佛教文物相關的配色印象，大多會讓人感到樸素、鄉土和老陳。似乎感覺不到一點點的華麗、嬌豔與明朗。當然，這樣的表現，或許是受到尋求佛教本質之心講求簡潔、莊嚴的日禪配色思想影響。可是佛教從印度經中國傳到日本，也有千年之久，佛教配色和日本的固有民族宗教「神道」相比，應該是比較華麗，是誰將佛教原有的華麗暖色調改成了樸素配色？或許是因為某種變革原因，終於將具有刺激官能可能性的華麗配色，改成「黑」、「白」或是「黑褐」、「白」的禁慾配色吧！

日本的風土，表面上看起來雖然很東洋，其實不然。民情的冷淡、冷靜的性格背後，似乎隱藏些什麼？是什麼原因孕育了日本人的冷靜性格？為了解開這個謎團，我想從日本使用的顏色，探究其謎。

回到剛剛的「伊勢」話題。「伊勢」的固有傳統認為：「白」具有好、晴朗、虛無膚淺的印象，「黑」具有壞、不好、衰落和深沈、深厚的意思。例如日語形容對某專業完全外行的門外漢用「素人(白人)」稱之。與其相對，對於專家或是在特定領域有所專精的人則用「玄人」表示。

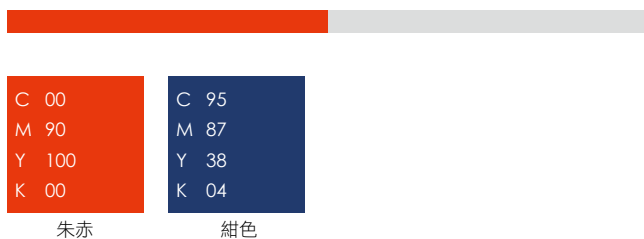
「玄人」的「玄」指的是玄冬的「玄」，具有黑黝黝、嚴酷寒冬的意思，和玄冬相比，明朗清澄的秋天稱作「白秋」。那是因為日本的風土文化受到大陸高



8 日本的灰色建築壁面設計思想來自於古代的原木美感意識。(安藤忠雄建築，兵庫縣立美術館)



9 障子的光影和柔暖的水墨畫美感相通，也是「平假名文化」美感寫照。



10 朱赤和藏青（紺）對稱互補長短，雖然平凡，在配色上都保持了很好的平衡。

氣壓的文化影響，人們便很自然地接受了冬天（黑）硬調、秋天（白）軟調的觀念。還有，從一般的心理角度來看，明亮之物屬軟調，暗黑之物屬硬調，白色、清明、潔白屬軟調，黑色、厚重、堅硬屬硬調。日本在江戶時代，白黑軟硬調的觀念早已深植民心。

黑白、明暗、軟硬、輕快和厚重的感覺差別，

色彩學上稱作「色調 (tone)」。日本人對於色調的感覺，應該源自於江戶時代。江戶時代的水墨畫就是極力地避開華麗顏色，巧妙地運用明暗色調後發展而來。如果仔細注視水墨畫中的白木顏色：可以看到白色晴朗明亮，黑色則剛硬強烈，灰色陰沈變化有序。也就是說如何技巧性地掌握畫面的濃淡變化，只能依靠「玄人」是否具有色調感覺的才能了！

和「赤」、「綠」等有彩色的顏色相比，「白」、「灰」、「黑」因為不具色彩，所以也稱作無彩色。在無彩色的創作上，如何表現出有色味的感覺，那麼色調 (tone) 的拿捏就顯得格外重要！

事實上，這種掌握色調的想法，其實也和剛剛提過的生（原）木美感相通。日本人喜好生（原）木的肌色，這種尋求無彩色調的美學思想，也自然地投射在建築壁面使用灰色的設計觀念（圖 8）。用無彩色的灰色作為建築物壁面顏色的想法，如果和歐美偏向在建築物上彩的習慣相互比較的話，可以發現兩者在彩色思想上有很大的差異。

## 白色與障子

不知道是不是因為文化上的差異關係：歐美人對日本人看似為常的「障子」（白色紙拉窗）相當感興趣。「障子」的紙張或許也可以用其他有顏色的色紙代替，但是為何從古至今，日本的「障子」一直堅持使用白色？日本人的傳統認為：白色是自然之心的表現，「白」不僅傳達了古代伊勢神宮用白（原）木建造的思維，在生木的自然之美和民族宗教的心裡之間，似乎有些共通之處。

世界上的民族中，很少可以看到像日本民族那樣，樂於觀賞光影投射於「障子」的效果（圖 9）。這個效果讓人感覺似乎也和簡潔、純潔、清爽、柔暖的水墨畫美感相通。摩登並且具有現代感覺的「障子」，或許也和含有柔軟、女性之美的「平假名文化」相似，它和嚴肅、拘謹的「漢字文化」印象比較的話，就截然不同。應該是日本人吸取漢字文化後獨自發展出來的美感意識！

日本人喜愛白色「障子」，我覺得它是日本人對於色彩感覺的直接寫照，屬於典型的「清色文化」。如果是這樣，那麼江戶古色古香的「濁色文化」又具有什麼意義呢？和明朗的「清色文化」相比，江戶的「濁色文化」應該是屬於「樸素文化」吧！「濁色文化」是隨著時間改變逐漸形成的文化現象，所有明朗新鮮之物，終究會因時間增長而變濁，也可以將它看成是一種「終末文化」。所有色彩相互結合後，到末了所留下的，只有精緻的素雅色感，所有原木終究褪色變淡，所有顏色在褪色後，過去的華麗所剩無幾，看到的只有訴說文化痕跡的素雅顏色。

發源於古代民族宗教的外來色彩文化，長久以來一直根植於日本社會。直到江戶中期，外來的「明朗色彩文化」終究走到「樸素文化」的終點。這種「樸素文化」是順應自然，被自然感染後呈現的風土色彩文化，它和今日我們認知中用化學調製的色彩文化迥然不同。用化學作出的色彩文化沒有自己的法則，在自然感覺的脈動中，它不能順其自然和自然中的材質色彩持續保持統一與融合。

自古以來，日本人就懂得自然配色法則，為了創造新的配色方法，他們常將自然配色規則放置於心。障子使用白色的原因除了是「清色文化」與「濁色文化」的巧妙結合外，也就是「美感」+「自然感」+「機能性」的綜合結果。就算只有一個顏色，也是多次經過長久的時間，累積智慧和慎重檢討，再配合多方面需求後，才得以代代相傳！

## 深紺色與武家

戰敗後不久，日本專賣公社委託法裔美籍設計師雷蒙杜·羅威為和平香煙品牌進行包裝設計。最後他在香煙盒子設計上使用了金色鴿子，並採用根深於日本人心中的「深紺色」。他是用什麼概念為和平香煙進行設計，雖然不是很清楚，就採用顏色而言，他作了如下陳述：「日本人！真正的勝利是活在和平，如果能活在和平，金鳥飛來，真正的勝利就會孕育而生吧！」

雖然不清楚雷蒙杜是否知道和平香煙的「深紺色」，就是日本自古以來象徵勝利和武士喜愛的武器顏色，但是，在日本「深紺色」暗示未來，只要提及象徵和平、繁榮的顏色時，就非此色莫屬。

根據染色學者表示：「深紺色」的藍染含有蛇不喜歡的味道，穿着「深紺色」的藍染衣服，不會受到蛇攻擊。還有，古代因為戰事關係，此色對於常追逐於山野的武士來說也倍加愛用，他們視藍染的「深紺色」為勝利顏色。另外，例如旅人的旅具、農夫的農服等，在日本的生活文化裡，都可以隨時看到「深紺色」出現在各個場面。

「深紺色」在日本也是生活機能的表現顏色：不明顯、隱身，在過度的環境下也很耐髒。它既是旅人顏色，也是勞動者和保護身體、襯托皮膚生意盎然的顏色。武家稱它是勝利顏色，從古至今，受到日本民眾喜愛。和平香煙包裝上象徵勝利的「深紺色」，帶有很強的紫味，它的色相是6PB，屬於deep (Dp) 色調顏色，顏色深沈濃厚。和平香煙的味道也很濃，深沈濃厚的深藏青色，好像在不知不覺中傳達著香煙濃郁美味。

日本品茶形容茶味圓熟濃厚會用「丹念」（細心／精心）二字表示。丹念的「丹」義也和Dp調中的「丹色」（濃赤／褐色）相通。一般生活中用「丹」、「褐色」、「紺（深藏青）」所染的物品堅固，讓人感覺厚實而且味道濃厚十足。特別是手染的實在感，往往令人接觸後難以忘懷，或許是因為這樣的關係，Dp和Dk的色調才會和禁慾的武家之心相通吧！

從現代心理學的角度來看：如果將這樣的色調整理後，可以得知（圖10），「朱赤」：溫暖，軟調。「藏青（紺）」：涼爽，硬調。兩者位置對稱，互補長短。另外，「白」和「黑」也是一樣，「白」：軟調。「黑」：硬調。兩者也是對立，互補長短。在日本生活周遭看慣的「朱赤」和「藏青（紺）」，「黑」和「白」雖然平凡，事實上它們在配色上都保持了很好的平衡。

以上，從色彩心理和色彩文化角度，了解到日本人祖先對於日常慣用顏色的看法和想法，或許用

同樣的方法，也可以適宜地解決人們用顏色和思維創造出的許多風土特性之謎。

## 時代與顏色

色彩學者，前京都工藝大學教授上村六郎，曾經依照各個時代特色，列舉了象徵日本的歷史顏色。

古代：「白」。象徵神祇的顏色。作為敬神、代表無垢純潔之心的顏色，當然「白」最直接也最恰當。古代日本人觀念中的神人身穿白衣，人死後的靈魂是回到天上神居的地方。後來從這個觀念也引伸出白色象徵「喪」的顏色。

天平：「朱赤」。和白一樣具有明朗和豁達開闊的印象。文化黎明的表現顏色。

奈良：「丹」。濃赤味，略帶濁感的丹色，隱藏了當時人們對於新興宗教的傾心印象。從古代歷經天平，最後到達奈良的這段時代，屬於清色文化時代，也是致力將中國隋、唐文化導入的開放時代。

平安：「紫」。女性的時代。具有貴族和高尚的印象。這個時代的顏色已經看不到像過去那樣的雄渾和明朗感。從文化的角度來看，顏色已經漸漸地和日本的風土融合同化。另一方面這個時代奢華享樂，除了具有「性」和「病」的印象外，也是濁色文化氣質開始顯露的時代。

鎌倉：「紺」。武士的顏色。也是奔走山野間勞動者的保護色。這個時代主張禁慾主義，和平安時代的享樂主義的顏色差異甚大。

寶町：「金」。建造金閣寺的時代，也是爆發戶昌盛的時代。但是，因為兵荒馬亂的戰國時期也包含其中，原本應該屬於濁色文化的寶町時代，相反地因為戰國的豪華、明快的印象強烈，所以這個時代也可以視為清色文化時代。

江戶：「茶」。稍帶黃味的茶色。濃厚和古典雅緻的印象讓人聯想到「茶道」。茶道文化中重視與自然融合，講求樸素、寂靜、低調的日本美感意識：「侘寂」，也是一種濁色文化的象徵與表現。

明治：「赤」。明治的赤屬於真赤。這個時代也

是危險代名詞的時代：日本提倡富國強兵政策，舉國上下赤血沸騰。時代初期屬於清色文化，大正、昭和之後就逐漸變成濁色文化。

昭和二十年以後：「黃」。戰後日本黃疸病流行，加上整個油漆市場除了白色以外，黃色系的顏色消費量比其它顏色大，一些學說主張黃色是昭和二十年以後的代表顏色。

平成以後：「綠」。近代的日本注重環保與生態保護，還有資源再生。平成以後，以綠色為主題的宣導活動，普及各個領域，綠色系的商標、綠色環保建築、回收再生設計等等，廣泛受到社會回應。

以上可以看到每個時代皆有一個代表的色相：濁色和清色相互出現，傳達了各個時代的想法，總之，不同文化孕育不同色彩，探索並思考顏色的差異，應該可以解開文化創造人的內心之謎。

## 色彩在當下

如果顏色是文化傳承中的一種象徵，那麼在面對未來的文化時，我們是不是擁有可以讓後代子孫代代相傳的顏色，值得思索。為了色彩在文化傳承中扮演的使命，我們只能從現在開始思索什麼樣的顏色適合代表未來。當然，前題是如果沒有事先培育出未來可以傳承的文化，只是用色彩作為文化的傳承還是有限。今後的日本的色彩文化會成為什麼色調雖然不是很清楚，但是滲透於現實生活，反映人們意識的「綠印」和「朱印」，顏色確實已經永遠地在美國和日本的文化中流傳。文化的顏色是民眾意識結晶，隱藏了述說和傳承的未來可能性。

(本文圖片攝影：黃國賓)

### 延伸閱讀

日本カラーデザイン研究所(2007):配色歲時記。講談社。  
 小林重順(1974):日本人の心と色。講談社。  
 上村六郎(1965):日本の色彩—日本の美と教養。河原書店。  
 谷川渥,狩野博幸(2006):白石かずこ『日本の色』。平凡社。