

時空交錯的城市色彩

TOKYO

Tokyo's Colorful Display

劉晏志 Yen-Chih LIU

大同技術學院視覺傳達設計系助理教授

生活環境中的色彩所傳達的意象，會給人們對於該區域留下深刻的第一印象，透過色彩的表象，也能呈現該環境所擁有的獨特印象或與眾不同的風貌，早期人民生活條件比較差，每天大多以溫飽為考量，加上物資材料選擇性少，所以往往以樸素簡單為設計需求。近來生活水平日益提升後，溫飽已經不成問題，現代人反而追求生活品質的提升，更在乎美觀與實用的設計考量，時間演變也改變了人民對設計與色彩的需求，兩者間的色彩轉變，往往給人有不同層面的心理感受。生活空間裡的環境色彩也是一樣，街道與公園所呈現出來的忙碌與休閒色彩差異，也會影響置身其中的人們，在心中對於此環境色彩的衝擊，進而影響置身其中的氛圍。將此感受擴大到一個城市所具備的環境色彩樣貌時，端能看出這個城市所具備的深沉內涵，其中包含著歷史文化、地域景觀、人文素養、宗教習俗、特色產品等面向的色彩意象。

日本早期與中國的交流非常密切，尤其是在唐朝時期達到最高峰，無論是政治經濟、傳統文化、生活習慣、乃至於居住環境之設計，都有非常密不可分的交流與學習。東京，是一個充滿活力的城市，更是日本的首都，也是第一大的城市，全區分成 23 個市區、26 個郊市、5 個町及 8 個村，居住人口數約 1300 萬人左右，其中有將近三分之一的人口居住於 23 區這心臟地帶內。東京至今已經有四百多年的歷史，從 1603 年德川家康以東京（舊稱江戶城）為幕府的所在地起，展開為期二百六十多年的江戶幕府時期，江戶城也發展成為當時世界上人口最密集的城市之一，儼然成為日本的政治中心。1868 年明治維新時期，日本天皇將首都從京都遷移到江戶城，改稱為東京，自此開始各項建設與陸續發展，城市化的樣貌也逐漸成形。然而 1923 年的關東大地震，幾乎震垮所有的辛苦建設，也由於人民的毅力與不願意被擊垮的個性，使得災後的重建竟然如奇蹟般的快速，僅在短短 20 年的時間內，恢復原有的榮景。1945 年又是慘痛的一年，日本遭逢第二次世界大戰最猛烈的空襲，也讓地震復原後的榮景再度歸零，然而此挫折並未消弭日本人民再站起來的決心，再度振作重建，也順利於 1964 年舉辦東京奧運，讓全世界看見這個城市的毅力與決心，更奠定了東京這國際化大都市的地位。因此，這個百年城市的建設與繁華，在具備歷史文化、新舊交錯的城市上，記載著百年風華的演變，也蘊含了屬於該城市的環境色彩意象。本文，筆者將以 180 天的東京在地生活觀察與所見，彙整生活、空間、傳統文化、過去與現在的狀況，進一步敘述該地區的環境色彩與城市風貌。





古典與現代交錯的衝突色彩

東京車站素有「房子的正門」稱號，此說也被引伸為「一個國家的重要出入地」，1914年東京車站正式完工啟用後，距今已有百年的歷史，在這期間經歷地震與戰爭的摧殘，百年後的今天，又恢復了當年的風貌。在這漫長的歲月裡，也曾經有過拆掉重建或是繼續保存的爭議，然而在2003年，日本政府把東京車站列為重要文化遺產，並決定於2007年展開修復的工作，起初在無法取得當時設計圖稿的情況下，修復工作顯得相當困難且進度緩慢，僅能參考著一張張的舊照片，一磚一瓦的拼湊，歷時五年，於2012年修復完成並重新開放，百年後的磚紅色身影依舊以大器之姿，矗立於百年前未曾出現的都市建築叢林裡（圖1）。車站主體建築，外觀受當時西洋文化的影響，採維多利亞式建築形式設計，並以紅磚為主要建材的古紅色系為外牆，搭配比例較少的水泥灰色色彩，主體兩側的八角形狀屋頂與中央的三角形屋頂，以深灰的色彩呈現，表現出沉穩高貴與復古懷舊風格。夜間周圍景觀昏暗，點亮耀眼燈光後，映照於建築物外觀主體的暗紅色，呈現出亮眼的金黃色與古紅色搭配，更顯現出這百年傳奇建築的金碧輝煌與雍容華貴（圖2）。對比環境周圍的鋼筋水泥、玻璃帷

幕的現代建築高樓群，及大面積冰冷的灰色馬路，而灰色調所表現出的沉著與冷酷、穩重與剛硬，正也象徵日本人民做事的嚴謹與堅毅執著的性格。置身其中不禁讓人有穿越時空的錯覺，也讓東京車站的整體環境色彩，出現古典雅致與現代建築交錯的衝突色彩意象。

因為時間可以改變一切，因此，在日本距離東京車站啟用近百年後的代表性建築物，非以東京晴空塔莫屬了，英譯為Tokyo Skytree，也稱東京天空樹、新東京鐵塔（圖3、4），於2012年完工，樓高634公尺，是目前全世界第二高的自立式電波塔，僅次於高度828公尺的杜拜哈里發塔，而晴空塔當初建造的目的，只是為了降低東京地區的超高樓林立所導致的電波傳輸障礙，需要建造一座超過600公尺以上高度的電塔來取代東京鐵塔，也做為數位無線電視的訊號發射站。晴空塔也是日本邁向未來建築新指標的典範，無論在材料選擇與建築工法上，都對往後的建築產生莫大的影響。現代建築材料的色彩多以玻璃帷幕、鋼骨結構來呈現，對比早期紅磚綠瓦、木造結構之下，冷暖差異對比的色彩極大，讓古典與現代風格在視覺上產生明顯的差異，也造就環境空間色彩上的不同感受，更讓這百年城市的色彩



存在著衝突卻不失典雅的新風貌。

傳統與顛覆思維的矛盾色彩

具有深度傳統文化色彩的景點 — 淺草寺，在這肩負著保存傳統文化色彩與發展多元觀光旅遊並行的使命下，使得該區域環境色彩顯得異常矛盾。交雜著復古樸素的色彩之下，又必須滿足來自多元異地的旅客，形成繽紛豐富的強烈地方色彩。淺草寺是東京都內歷史最悠久的寺院，根據東京景區觀光人數統計，每年到訪淺草寺的旅遊人次高達 3 至 4 千萬人次，也是排名日本第一的觀光景點，在雷門通與仲見世通交叉處淺草寺的總門上，高掛的大紅燈籠標誌「雷門」（圖 5），採亮眼的紅、黑，搭配少量的白色配色設計，醒目而莊嚴，更能吸引到訪者的第一目光，也是旅客到此一遊的拍照景點，在通往淺草寺本堂前的石板路「仲見世通」，長約 300 公尺左右，是日本最古老的商店街之一，早期只是信眾進香時的參道，現在已經成為人聲鼎沸、遊客絡繹不絕的商店街，並由各式商業交易為主的店家所組成，包含道地美食、文創商品、日常物品、玩具遊戲、冰品飲料等，應有盡有，滿足每日湧入來自各地的大批觀光人潮，為這裡帶來龐大的

1 2

3 5

4

- 1 東京車站丸の内側站日景。
- 2 東京車站丸の内側站夜景。
- 3 世界第一高塔 — 東京晴空塔日景。
- 4 世界第一高塔 — 東京晴空塔夜景。
- 5 淺草寺總門入口大紅燈籠「雷門」。



6	9	6 「仲見世通」上的店家商品色彩。
7	10	7 「傳法院通」上的店家。
8	11	8 2014 根津神社例行大祭—神轎遊街。
	12	9 澀谷站八公出口的站前十字路人潮。
		10 越夜越繽紛的銀座商圈。
		11 銀座商圈的步行者天國實施景象。
		12 銀座商圈的百貨櫥窗。

商業利益。(圖6)另外，在傳統文化氛圍濃厚的「傳法院通」上(圖7)，部分建築外觀仍然保存舊式建築風格，色彩以傳統樸素的靛藍、深灰、褐、黑、暗紅、赭為主，依然保留著民風純樸的特性，在無法守成的情況下，觀光利益推動傳統思維的改變，也驅使著淺草寺成為一個國際化色彩最為濃厚的區域。

另外一個文化傳統色彩的展現，也可以從各地的民俗祭典中看見，因為日本是一個非常重視傳統慶典的國家，一年四季，全國各地大大小小的慶典非常多樣，人民也都熱衷參與，透過不同的祭典內容來展現日本的傳統文化魅力，當然色彩也包含其中。筆者參與了2014年9月的根津神社例行大祭，其中的神轎遊街就是一個色彩鮮明的活動，遊街神轎是由區域內各個町會所組成，由數人合力抬起「神輿」遊街祈福(圖8)。「神輿」就是慶典活動中神靈所乘坐的工具，大多數是用黑色漆木所製成，外表塗上金漆、黏金箔或裝掛金屬飾物而成，看似金碧輝煌、莊嚴華麗，頂部裝飾著鳳凰造型，顯現高貴典雅而莊重，底部穿過兩根木棒，由穿著色彩鮮明的眾人抬著行走，遊行過程中，整齊劃一的步伐，鏗鏘有力的口號聲不絕於耳，服裝色彩與圖案也代表著各個町會的特色，藍、紫、黃、褐交雜其中，也讓這樣的區域文化活動色彩，永續流傳於都會生活中。

擁擠與快速移動的都會色彩

人群步調的節奏與擁擠，可以看出一個區域環境的衝勁與緊張的氣氛，面臨上下班的尖峰時間，衝鋒陷陣、搶得機先，絕對是上班族的唯一選擇，東京都有將近一千三百多萬的人口，相當於全日本的十分之一，每天有將近八百萬以上人次，使用地鐵通勤上下班，雖然東京的地鐵網絡，堪稱全球最複雜、最密集，運量也是全球第一，但必須在如此的尖峰時段疏運如此多的人數，也只有「擁擠」兩

字足以形容。曾到訪過東京的旅客，一定知道或感受過新宿車站的高密度人潮，沒錯，新宿車站可是全世界最擁擠的車站之一，由於新宿車站匯集了JR山手線、東京 Metro 地鐵丸之內線、都營大江戶線、都營新宿線、京王線以及小田急線等地鐵路線，每天超過 200 萬以上的疏運人次，也難怪堪稱世界第一，繁忙程度可見一斑。另一個人潮奇景地點則是澀谷站，你只要站在八公出口方向的站前十字路，綠燈一亮你會看見，宛如祭典一般的人潮一起過馬路的景象，繽紛色彩交雜的人群，快速移動的節奏，每天都在上演（圖 9）。在這密密麻麻快速移動的人群當中，你會發現日本上班族，男性服裝多以白色襯衫、黑色西裝褲為主，女性的服飾，色彩除非有公司制定制服外，選擇彈性空間比較大，色彩也比較繽紛且多樣，妝扮起來更顯時尚與前衛。然而都市化的生活步調與節奏，絕對比鄉間生活來得快，因此流行時尚與品味彙集的商業區，也就成了色彩最繽紛亮麗的環境區域。

銀座是位在中央區的一個主要商業區，在江戶時期曾是官衙鑄造銀幣的地方，因此而取名為「銀座」（圖 10）。1872 年時，銀座因為一場大火摧毀，重建時蓋了許多二至三樓以磚塊為主要建材的建築物，並在街上設置煤氣路燈，成為日本開明化的象徵，當時也被稱為「銀座磚瓦街」。目前這裡已經是東京區流行時尚與名牌精品的彙集地，並以高級購物、餐飲及娛樂活動為主，擁有許多百貨公司、精品店、餐廳、夜店及咖啡館等商家。該區域由於星期六、日時間觀光人潮眾多，部分道路也會在下午期間進行封閉，實施禁止車輛進入，日語稱為「步行者天國」的行人徒步專區，提供給遊客一個寬廣而舒暢的購物天地（圖 11），讓到訪遊客置身其中，皆能感受到時尚與高貴的氛圍。使得該區域的環境色彩耀眼而繽紛，時尚設計的百貨櫥窗、五光十色的霓虹燈，照亮了整條商店街，象徵著屬於年輕族群的活力與時尚。（圖 12）





13	14		
15		16	18
		17	19

- 13 新宿御苑。
- 14 小石川後樂園。
- 15 埼玉縣日高市の巾着田 — 曼珠沙華。
- 16 濱離宮恩賜庭園。
- 17 國立東京博物館。
- 18 國立西洋美術館。
- 19 國立新美術館正面外觀。

舒坦與閒情逸致的休憩色彩

隱身於都會叢林中的各式庭園，是日本忙碌的上班族或一般人士，假日閒暇時的最佳放鬆地點，在都市化過程極度快速的東京都，擁有數個大型各式庭園，如位於東京都中心且眾人皆知的皇居（正式名稱為宮城），也是目前日本皇室居住的地方，採日式古典建築與優美的宮殿式庭園為代表，除了主要建築和內苑，平時不對外開放外，皇居東御苑於 1968 年 10 月起，免費對外開放參觀，而且全年無休，僅部分日期及假日除外。讓東京居民也有機會於閒暇之時，像皇室成員一般的置身此優雅庭園中，享受森林芬多精的洗禮，觀賞體驗花團錦簇、四季景觀變化萬千的自然景象。多數庭園環境的景觀色彩多以綠色調為主，春天的翠綠、嫩綠，夏天充滿亮綠、深綠、橄欖綠等顏色，秋天、冬天也都各有依續時節更迭而產生的黃→橙→紅→赭的色彩變化，置身其間能讓人感受舒坦、輕鬆、平和的心

境。綠色是大自然界中最常見到的顏色，色彩階調也是所有色彩中變化最為豐富的（圖 13、14）。與綠色形成強烈對比的紅色，也會依據時節出現在休憩庭園內，例如：在埼玉縣日高市的巾着田戶外公園內，就有一種秋天才會開的花 — 石蒜花，雅名：曼珠沙華。此花冬天觀賞葉，秋天賞其花，因為此花有葉時就不會有花，有花時就不會有葉，花與葉永遠不會同時出現，也因為這樣的特性，所以也被稱為「無情無義的花、孤獨的花」，每年大約 9 月中旬至 10 月上旬，是巾着田五百萬朵曼珠沙華開花最密集的時候，整處公園火紅一片，置身其間，必能讓人感受暖暖熱情與浪漫的氛圍（圖 15）。

最讓筆者印象深刻的庭園，當屬濱離宮恩賜庭園了，它是位於東京都中央區的一座都立庭園，屬於國家級的特定古蹟（圖 16）。園內擁有一座導入海水的水池，名為「潮入之池」，也是目前東京都唯一一座還有海水導入的水池，利用海水的潮起潮落調整進出水量，來改變水池的自然景觀。濱離

宮也是四季變化、色彩分明的庭園，春天賞櫻花、油菜花、牡丹花、山茶花等，夏天看杜鵑花、繡球花，秋天波斯菊、胡枝子、石蒜等，冬天有梅花與楓葉，讓整體環境隨著四季變化而改變色彩樣貌，在以綠色為主的色調上，搭配色彩繽紛的粉紅、黃、白、橙、紫、絳紅等色彩。呼應庭園環境周圍以外剛開發而新建的玻璃帷幕大樓，形成冰冷藍灰色叢林裡的一點繽紛綠意。因此，宮殿庭園的環境色彩，在四季分明的日本，絕對是環境空間中改變最為明顯也是最豐富的景觀色彩。

知識與科技藝術的加值色彩

兼備知識與藝術美學於一身的殿堂，難道都只能是墨灰、烏黑、玄青或銀色系列的冰冷色彩嗎？筆者所到訪的國立東京博物館（圖 17）、東京國立近代美術館、東京都現代美術館、國立西洋美術館（圖 18）等，都是以石材或鋼筋混凝土為主要建材所搭建

而成，因此所呈現的色彩風貌，不外乎就是水泥材料本質的顏色，讓建築物本身的色彩感覺具有內斂、保守、神秘與獨具品味的意涵。加上建物周圍景觀植栽的綠化，也是日本生活環境中常見貼心設計的一部分，隨處可見的庇蔭大樹、乾淨舒坦而且養護得宜的大片草地，讓緊張神秘的灰色建築景觀裡，點綴一抹綠意，解放因忙碌而緊繃身心的雅士，讓自然景觀隨著四季變化而展現不同的色彩風貌。

另外，國立新美術館、森美術館、21_21 DESIGN SIGHT 博物館，都是屬於比較年輕的藝術館，坐落於東京都港區的六本木區，這三間藝術館相隔不遠，步行數分鐘內即可抵達各館，建構本區成為藝術美學兼具時尚流行的場域。國立新美術館（The National Art Center, Tokyo）於 2007 年開館，以波浪型的玻璃帷幕建築外觀為正面，時尚感十足，加上氣勢磅薄的震撼，絕對吸引到訪者的目光，該館是日本的第五間國立美術館，其樓地板總面積也是全日本最大的（圖 19）。室內地板採用原





木鋪設，來呈現冷暖對比中的一絲絲暖意色彩，壁面沒有太多華麗的裝設，僅以水泥材料本身灰色色彩來呈現，大面積玻璃外牆讓室內採光充足，營造出沉靜與藝術交織的氛圍（圖 20）。森美術館於 2003 年開放，位於「六本木之丘」大樓的 53 樓，稱得上是世界最高的當代美術館，以「現代性、國際性」為出發點，展出世界各地的攝影、建築、設計等相關作品。21_21 DESIGN SIGHT 博物館（圖 21），是由日本知名建築大師安藤忠雄（Tadao Ando）親自設計的美術館，開館營運時間為 2007 年 3 月 30 日。特別一提的是，原先的設計構思是由三宅一生的「一塊布」理念，因此成就了這個在日本美術館裡，擁有最長雙層玻璃所組成的建築物，及一片由鐵版所彎折而成的屋頂。更令人好奇

的是「博物館就這麼小一間嗎？」其實不然，它的主體結構為深藏在地底下的主要展館，地面上所看到的部分僅僅只占整體建物的 20-30% 而已，超高設計技術與結構也挑戰了日本的建築最高難度。

置身都會叢林中的古典城堡 — 三菱一號館美術館（圖 22），位於東京丸之內地區，建立於 1894 年，至今已超過百年歷史，也是一間非常特別的美術館，原是丸之內地區內的第一棟辦公室，雖然曾經面臨老舊拆除的命運，但在 2009 年精心整修後，以美術館型態再現眾人面前。該館在東京車站與皇居之間，到訪兩地時可於路程途中經過入館參觀，美術館建築外觀無論材質與色彩，都與東京車站極度相似，古典雅致的建築隱身於超高樓群中，且多以玻璃帷幕建築的辦公大樓裡，呈現喧擾生活中的一點靜謐。

樸素與時尚華麗的對比色彩

都會區與鄉間的差別，不僅僅呈現在建築景觀、人群步調或擁擠繁忙的差異上，透過周圍環境色彩的呈現，也可以感受兩個區域截然不同的面貌，在日本的都會區多以青壯年人口為主，日日夜夜為生活、為經濟、為了擁有更高的生活品質，白天努力工作、晚上放鬆部分交際應酬，生活步調顯得緊張而忙碌，五顏六色的繽紛色彩，也象徵人們忙碌擁擾、繁雜喧囂的都會生活。街道兩旁林立的各式招牌廣告，充滿豐富多變與繽紛色彩，並以高彩度色彩為主的大紅、火赤、豔黃、飽綠、天藍等色彩為基調，時而夾雜絢麗霓虹或戶外大型電視牆的聲光效果，多變的色彩樣貌正與生活中的食衣住行育樂緊密結合。新宿區是東京都 23 個區的其中一區，是日本最繁華的商辦結合區，也是日本的行政中樞，東京都廳（都政府）

就位於該區內（圖 23）。若以新宿車站來區隔，可以發現幾個非常特別的環境色彩風貌，包含以高樓群為主的商辦大樓色彩、以新宿御苑與明治神宮為主體的都會景觀庭園休憩色彩，以及越夜越美麗的歌舞伎町一番街色彩（圖 24），三個區域各自展現截然不同的色彩風貌。

東京近郊雖然因為地鐵的交通便利，車程大多也在一小時之內可以抵達，對於上班族的每天通勤時間，也都是在可以接受的範圍裡面，所以也有非常高密度的人口選擇居住於此，但是這裡的住宅環境景觀，卻很明顯的感受到與都會區的大樓景觀截然不同。東京由於人口密度超高，相對每人所能分配的居住空間就有限，因此，住家室內的空間坪數都不大，都會區的建築景觀，大多是以往上發展的高樓群居多，郊區的住宅建築則有較多的獨棟設計（圖 25、26），建築總樓數大都也以 3 至 5 層之

20	22	20	國立新美術館室內設計。			
21	23	21	21_21 DESIGN SIGHT 博物館。			
		22	三菱一號館美術館。			
		23	新宿街道 — 東京都廳展望台俯瞰高樓群。			
		24	24	26	24	新宿街道 — 歌舞伎町一番街。
		25	25	26	25	埼玉縣郊區獨棟日式住宅。
		26	26	26	26	江戶川區 — 舊中川旁住宅。

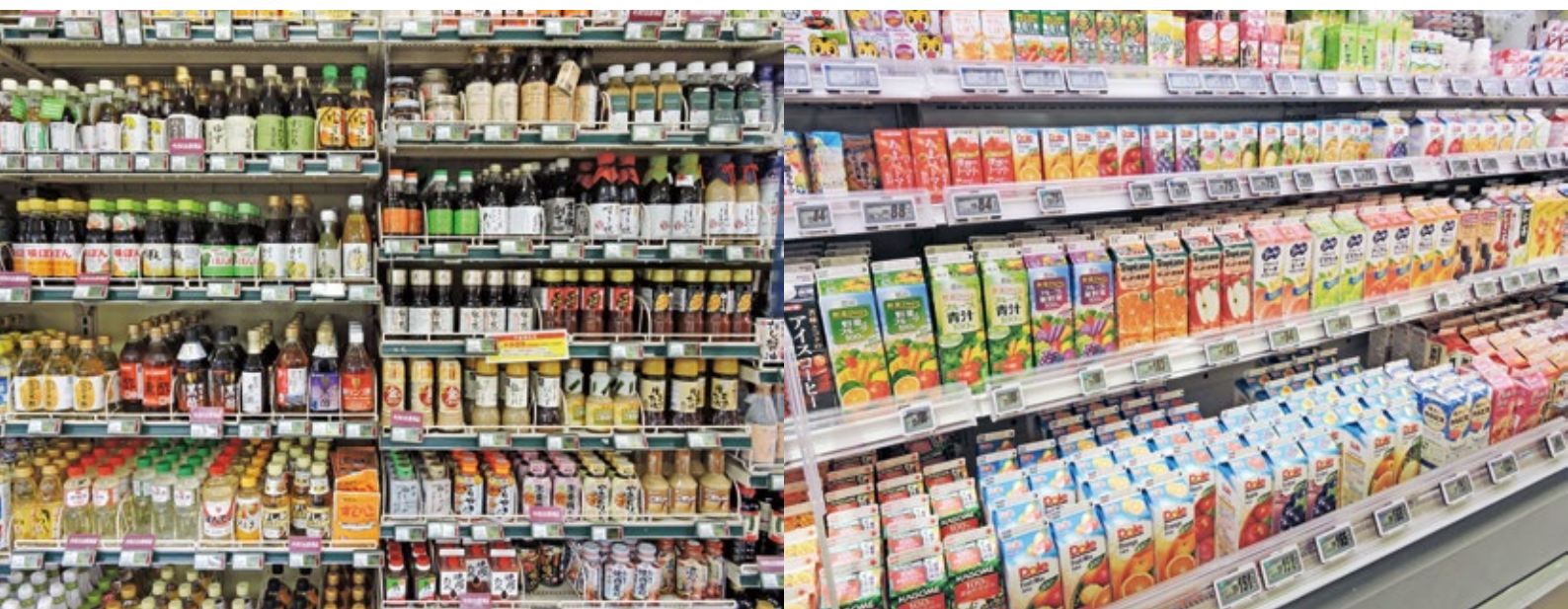


內為主，並且擁有屬於自己居家的庭園綠化造景空間。郊區人口有較高比例的長者或退休人士居住，為了享受安逸、寧靜的居住品質，而選擇這樣的環境，相對的，生活步調也比較緩慢而輕鬆。整體環境色彩以簡潔樸素基調為主，暗灰、淺赭、紺藍、駝色、棕色、玄青等色彩居多。典型獨棟的日式建築，大多採用木造結構為主，並以杉木、檜木最為常見，屋頂為懸山式造型，上面覆蓋黑瓦，讓整體外觀呈現一股非凡典雅氣質。近來的集合式公宅，由於交通便利，居住環境與品質提高，也是多數日本人士選擇居住的地方，但由於緊鄰挨戶，所以隔音效果就會比較要求。因此，水泥建築、磁磚外牆就是多數集合式住宅的使用材料，色彩樣式也顯得比較豐富，亮橙、米黃、淺褐、深褐、鐵灰、赭紅等色都有。獨棟木屋與集合公宅兩者的建築特色，與都會區玻璃帷幕大樓，也形成了兩個截然不同的環境色彩風貌。

衣食與視覺享受的生活色彩

日本的美食文化相當多元，由於東京都的生活型態與觀光客眾多，許多在地特色口味及外來美食都聚集於此，只要你說得出口的特色餐飲或

異國料理，要在這裡大飽口福也絕對沒有問題。目前東京擁有許多外國人士居住於此，學習當地生活習慣，也引進國外習慣飲食，例如：美式速食、法式甜點、歐式麵包、義大利麵、印度咖哩、中國餐廳、各國家常料理等等應有盡有。然而每天三餐，除了在餐廳飲食外，自行料理也是生活中的樂趣之一。筆者在地 180 天的生活中，食物用品的採買絕對是必要的，所以超市當然是再熟悉不過的地方，愛旅行的人總是說：「旅遊到某個城市一定要去看看當地的超市或傳統市場。」因為在這裡，你可以了解當地的物價及生活水平與習慣，進一步了解當地居民的生活特質。在東京擁有許多大中小型的各式生鮮、蔬果、海鮮等賣場，有依附於地鐵站旁而設立的，方便往來通勤的上班族或旅客。有設立於住宅密集區域的大型超市，滿足住宅區域周圍人民的購物需求，也有鄰近郊區或全住宅區域的小型超市，就如同台灣的便利商店，方便居民購物。當你選擇進到日本的超市後，第一印象是乾淨、清爽、舒服的，因為貨品分類清楚，並井然有序的排列在貨架上（圖 27），購物走道寬敞而不擁擠，加上服務人員的親切服務，絕對讓人可以安心、放心的購物。因此，超市當然也是生活中色



彩最豐富的地方啦！只要您想得到的顏色；紅橙黃綠藍靛紫黑灰白，任何色彩這裡都有。但是你會發現一個很有趣的問題是：「在蔬果區甚麼顏色最少見呢？」我想你的答案絕對跟我一樣，是青色跟藍色。沒錯！因為蔬果本身具備這樣色彩的東西根本就很少見，所以這也是在蔬果區最難發現的兩個顏色了（圖 28）。

另外，有日本國湯之稱的「味噌湯」（圖 29），其口味豐富多樣，也是日本頗具代表性的傳統食品，更是許多日本人每天必要的早餐食物之一。在賣場的貨架上你會找到，擺滿各式口味、配方不同的味噌，而色彩主要可以區分成三大系列，白味噌、赤味噌及調合味噌。這三種味噌的色彩差別，主要是在於製作過程中材料的比例與熟成的時間不一樣，赤味噌熟成期間比較久，味道比較重，鹹度比較高，豆的香味比較濃；而白味噌則相反，熟成期間比較短，味道比較溫和，鹹度相對也比較低。至於營養成分都一樣，端看大家的飲食習慣或喜好而選擇。製作味噌的原料有黃豆、米、麥、麴等，先將這些材料蒸熟後，再加入黴菌、酵母菌發酵而成。近來也因為消費者的飲食習慣不同或要求更多，調合更多材料而製作出來的味噌，種類也非常豐富，而且口味眾多、色彩多樣，也滿足了想嘗新的消費者之喜愛。

東京是個充滿繽紛色彩的繁忙城市，結合來自世界各地的人口，融合多樣在地與外來的文化，保留傳統文化又得兼容異地風俗，為了滿足各式人民食衣住行育樂的需求，環境色彩的矛盾與衝突、協調與對立、喧擾與寧靜，都在此地呈現最佳比例的調和，也顯示這個地區海納百川的氣度，環境色彩豐富毋庸置疑。一個城市的色彩風貌，會隨著時間、歷史的演變、人民的習慣及各項建設與發展而改變，然而這樣的改變包含兩個因素「自然與人為」，通常自然的改變是緩慢形成的，但人為改變卻可以在很短的時間內發生。那既然環境色彩是包含這兩個部分所組合起來，因此，這兩種色彩出現



- 27 超市內整齊排列的商品貨架。
- 28 超市內貨架上的蔬果區商品。
- 29 超市內貨架上的味噌商品。

的比例，也會隨著都市化的過程而改變，都市化腳步越快的地方，人為色彩大多高於自然色彩，鄉間或郊區化的環境，則是以自然色彩高於人為色彩的景象為主，這也是筆者在此地所觀察、彙整後，發現的環境色彩現象。

也許再過五十、一百年後，東京又會呈現一股不同的「城市色彩新風貌」。

（本文圖片攝影：劉晏志）