

導讀 Introduction

# 足跡難以匡列

## 戲劇教育的各種突變

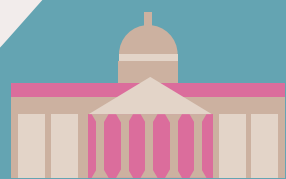
### The Contact Not Traceable

#### Mutations of All Kinds in Drama Education

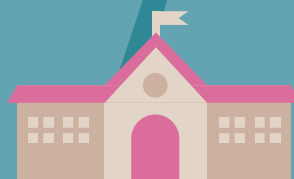
策劃引言

陳晞如 HIS-JU CHEN

國立台南大學戲劇創作與應用學系副教授

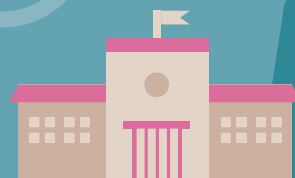


● The Contact Not Traceable



● From Actress to Dancer

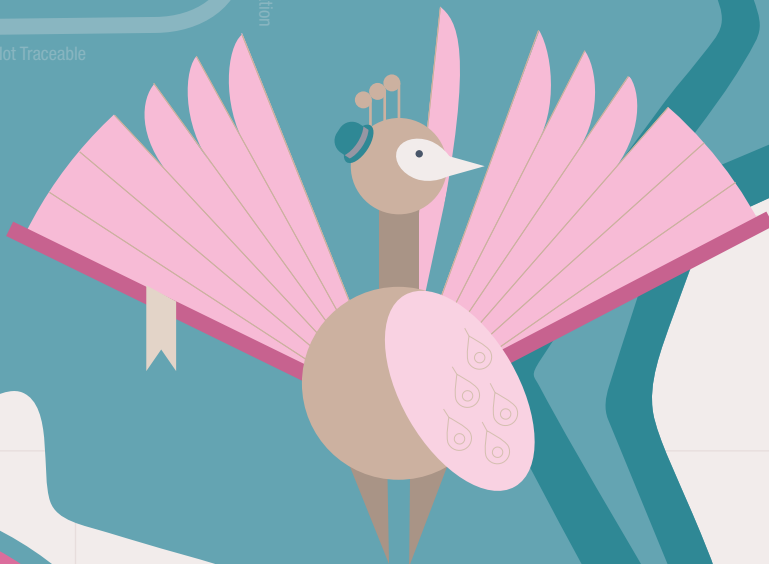
● Universal Drama



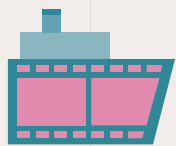
● Flight Journey of the Star Boy



● Quod Erat Demonstrandum



相信嗎？戲劇就像空氣，同步社會的呼吸，只是我們都沒快篩過。在瞬息多變的世代，脫掉劇場感的外衣，戲劇依舊有著強大的生命力。它能在不同的場域與各種對象共生共存，日積月累，已形成勢不可擋的突變模式。



突變一：於美術館的藝術殿堂中，除了一般常態性手語導覽活動之外，戲劇啟動了靜音的功能，陪伴聽損兒童透過「默劇」導覽——觀畫、讀畫和賞畫，聽似無聲卻看似有聲；不僅如此，戲劇也能啟動震動的功能，透過身肢表達的互動，賦予聽損兒童發聲的管道、機會與權利，為全面實踐全人近用、友善平權的博物館服務精神搭建橋梁，從吳麗娟副研究員〈另闢蹊徑的戲劇教育履踐——以國美館聽障服務為例〉的文章中，可探得究竟。

突變二：戲劇與舞蹈結合，一唱一和，加乘效應有增無減。董淑貞老師從博物館之文物展獲得創作靈感，以戲劇教育為引導，活化藝術家與文物的故事，學生產生共鳴之餘，一同投入編創，師生合作完成《舞動——李惠美的舞蹈人生》之舞劇作品，並受邀將其歷程「藝術教育如何進入博物館與其交流」與全國藝才教師研習營的學員分享，在〈從戲劇走入舞蹈——遇見美好的自己〉一文中，作者娓娓道來這份美好的經驗。

突變三：除了專業的舞蹈課程及創作之外，戲劇也是一般非舞蹈專業人士，於肢體律動課程中不可或缺的導航器。黎恩菲老師在〈全民戲劇課——從肢體出發的戲劇探索課程〉一文中分享新型態戲劇課程模組「全民戲劇課」的設計由來。其「全民戲劇」的概念，主要來自於以「全人教育」的觀念

為背景，以肢體開發融入戲劇教育為主軸，推行於各類場域，使全年齡的民眾都有機會從戲劇中發現探索自我潛能的樂趣。

突變四：當戲劇走入校園，成為資賦優異班——創造力課程「百搭」的好夥伴，在物我往返的一來一回中，戲劇將畫中的人物個性化、景象立體化及情境深刻化，就在學生賦予畫作主動詮釋的機會中，順勢將敘事力的訓練穿插推進。從許勝洲老師〈復得得證——以戲劇作為課堂互動的風景〉一文中，其所創發之「故事骰」的活動，便能感受到學生在畫作情境與自然學習的氛圍之中，所體驗到的故事創作樂趣。

突變五：〈星星少年的飛行之旅——戲劇教育與應用戲劇的雙重奏〉一文，是戲劇進入「法務部矯正署台南少年觀護所」中，以戲劇教育和應用戲劇相輔相成的成果。戲劇教育課程是引路，應用戲劇演出為呈現，雙管並進，在輕敲收容少年乾涸久閉的心扉，再度活化愛與感動的本能之同時，也期待喚起社會大眾對收容少年的關懷。

在以上這些不經意之處，戲劇正以非典型的樣貌，因應所處的變異環境，它既能發揮自身縮放自如的本能，也能兼顧因地制宜的需求，因此，它的存在與足跡，不容輕忽且必須予以全新的共識。