

談「尚均鈕」

王北岳 ■ 國立臺灣師範大學、臺北市立師範學院兼任教授

近有石友林君，以「尚均鈕」印石三方，讓渡於我，此種文房珍品，甚為稀少，較之一般市售之田黃、雞血等昂貴印石，難得一遇。但得之者和不知此類鈕式之淵源及其形式、文采、歷史等，則與得到一方普遍壽山石，又有何異，因其難得且難辨，故非識家，絕少有此機緣。林君有鑑於此，督我即將尚均鈕之淵源掌故寫出，留供印林清賞。

篆刻的興盛，是因為印材使用軟石及金石學發達所致：自元末至明代中葉，印章易銅、牙等為石材，一方面刺激了葉臘石的開採，另一方面漸次地使石質印材美化，讓這種適於雕刻的石印材，除去實用價值與篆刻藝術之外，更具有欣賞價值的，則莫過於石印頂端的鈕式，所以在篆刻家使用石材製印不久，便出現了印頂的裝飾—印鈕，在明代能夠具有印鈕的石材，仍然不多，一直到了清初，才有若干刻竹雕硯的高手轉而攻製印鈕，成為風氣，明末清初的高兆，在他的「觀石錄」裡，便記載有硯工潘子和、謝奕攻石得理，為時人所重的事實。江南一帶和毘陵的張鶴千、無錫的王定，都是當時雕鈕的高手。所以說，石印材在清初，具有精緻鈕式，已經逐漸形成為普通的事了。

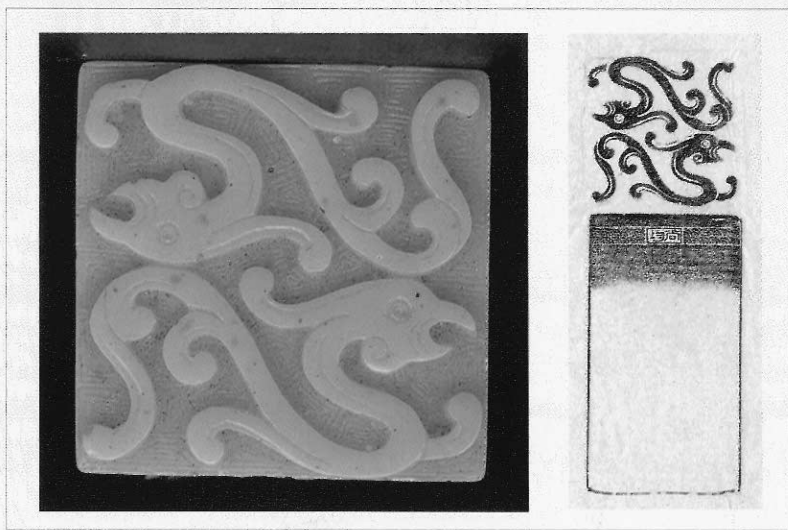
福州的壽山石，能具五色，尤以「田黃」為貴，石工雕之琢之，製久而專精，自然有名匠出現，清康熙間楊玉璇、周尚均二人最負盛名，據清道光同治年間的徐康所著

的《前塵夢影錄》裡記載：楊玉璇和周尚均兩家製鈕，頗為詳細：楊鈕以人物、花果、動物為主；善於利用巧色，相形度勢，巧奪天工。周鈕所製與楊不同，他刻獸鈕，能以誇張的手法強化形象，所作博古平鈕，刀法十分精練，因為這種鈕是前人所未刻過的，且作者均在紋空白處，刻「尚均」二字篆文名款，所以稱之為「尚均鈕」。其實周尚均刻鈕，不是只刻博古平鈕，其他獸鈕、花果、人物也都雕刻，並擅牙雕，只是這種鈕式，當代只有他在雕製，便成了他獨特的絕藝了。

我在民國三十五年秋天，由北平藝專張紹芝同學的介紹，認識了金禹民先生，金先生是名篆刻家壽石工先生的弟子，治印有出藍之譽，又擅長刻鈕，為北方近代製鈕專家，他刻的印鈕，古獸花果等都甚精緻，尤其是博古鈕，尤為人所稱道，當時古玩店得到上好的田黃、雞血、芙蓉等，都送請金先生雕鈕之後，再行以高價售出，因為金先生喜歡刻博古一類的印鈕，於是多指定他刻「博古尚均鈕」，他所仿刻的尚均鈕，精緻古雅，甚受一般收藏家的喜愛。我到他府上時，他正在刻鈕，桌上擺著大大小小的十多把雕鈕的刀，正在刻一方綠地雞血石，把有紅的地方雕為龍身，其他則配以雲紋，甚是別緻。他順手拿起一方他仿的「尚均鈕」給我看，這是我第一次見到仿製的「尚均鈕」，金先生把它稱之為「博古平鈕」。第二次看到「尚均鈕」是在陳雪屏先生處，雪屏先生是我北大的老師，喜愛印石，藏有田黃及舊青田不少，又喜歡精緻的印鈕。他藏有一方用黃青田雕的真「尚均鈕



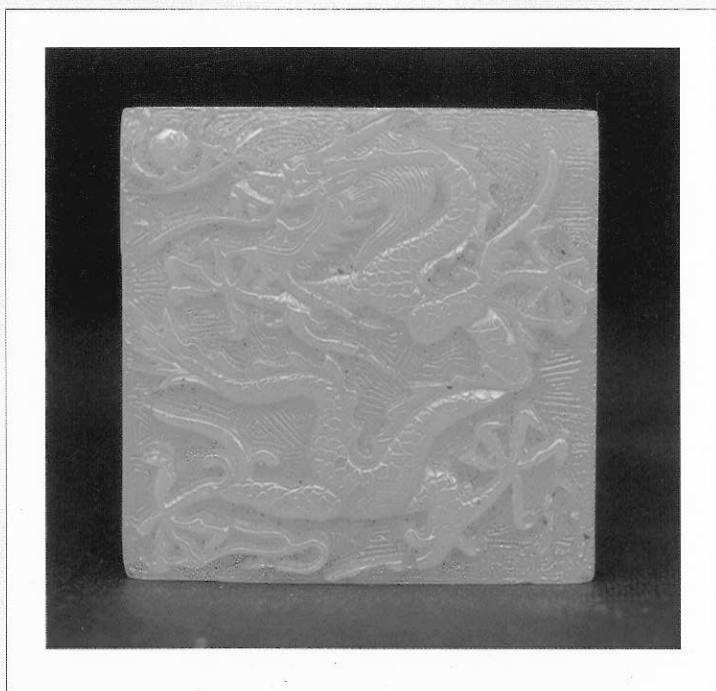
▲圖一



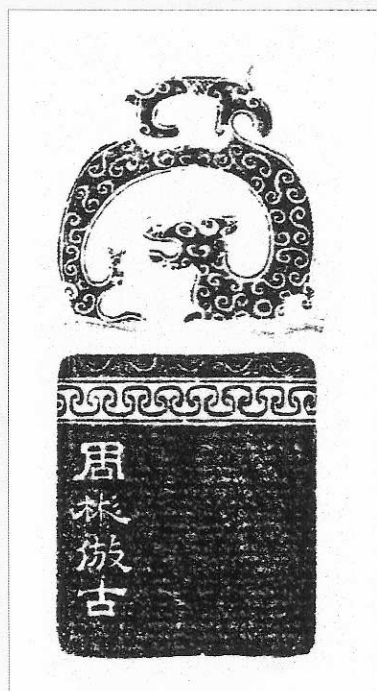
▲圖二

」(圖一)，石質橙黃像「豌豆黃」一樣，溫潤可愛，鈕式又典實古茂，不露銳利刀痕，樸摯異常，石章的大小有五分米見方，兩寸高。雪屏先生尙藏有一方螭鈕，也是尙均所刻，但已送給人了。另外一方象牙青田，亦屬小品，五分印面，兩寸高低，是金禹民先生刻的仿「尙均鈕」(圖二)，十分精細，若二者論比，則金先生所刻精緻勝於尙均，兩樸實古雅則有不及。因為金先生仿「尙均鈕」，把夔紋的底面剔平後，又刻上雷紋，看起來就更精巧細緻。而在印身的近頂處，又刻了有波浪紋的錦邊，錦邊中刻有「尙均」二字陽文小篆款銘。後來，因為一個學印鈕的學生，要求我帶他到雪屏先生處，欣賞一下「尙均鈕」，他看過這幾方印鈕之後，還寫了一篇談印鈕的著作，他的介紹，把真的「尙均鈕」，認為精緻不足，疑為他人仿刻。這種自以為是的態度，與不嚴正的治學方式，是不足取的。這件事，使我一直覺得很對不起我的老師，他的好意，反惹來無禮的對待。民國六十二年，名建築師張紹載兄在蔣迪先先生處，購得一方三寸高一寸見方的水坑水晶凍，晶瑩剔透，甚是難得，因為水坑石潔淨無瑕，一寸以上印面者，均屬難得，所以價格相當昂貴。當時尙有一對田黃石的尙均鈕印章(圖三)，他拿來請我鑑定，此石亦為金禹民先生仿刻，黃石而無蘿蔔絲紋，光澤也稍差，是民國初年所謂的「上海石」。鈕作五爪翔龍，龍頭前刻一火珠，雕工精巧，也屬於博古平鈕之類，底地亦刻有雷紋，錦邊刻

相對的夔鳳，中間有「尙鈕」二字小篆文。與雪屏先生收藏的金仿尙均鈕相似。後來這對印，以「田黃」的名義，售與日本人，當然得到善價。民國七十三年，我在一位石友家，又見到一方芙蓉尙均鈕，這方印鈕不屬平鈕式樣，刻的是辟邪，由印頂盤旋而下，面積經過兩面印身，是上好的芙蓉，大約有七分見方，三寸多高。這個辟邪的身體，是用淺陰雕的方式刻的，以圓刀及熟練的手法刻成，精巧之極。近頂有錦邊，邊中亦刻尙均二字小篆銘文，我知道這也是金先生所刻。但主人以為如此精到，衡諸當代，無人能及，的確是最精的「尙均鈕」。但他不知，在康熙年間，印鈕尙未發展到精緻巧妙的階段，所以才以偽當真。民國七十八年夏天，我又見到一方雞油田黃，刻的是雙夔紋鈕，印為扁方章(圖四)，一夔似壁，立於印頂，大小另一小者伏於大者背上，印側有錦邊，邊下有款，曰「周彬倣古」，八分書，陰刻。聽說這方印以近百萬的價格售與日本人。以我觀之，仍是金禹民先生之作。民國八十五年秋季，台北市又出現一方「尙均鈕」，是前上海市長吳國楨先生舊物，一共有田黃七方，其中一方大的是長方章，約有七分寬，一寸七八分長，印身不高，僅一寸有奇，刻的是夔鳳鈕，在印身後側，銘刻「古閩周彬製」(圖五)，八分書，陰刻。周彬二字，與前見雙夔鈕之款字，甚為相似。以意忖之，仍係金先生所仿。這一方印有印面，係方介堪先生所刻朱文，文曰：「更經千萬壽永不受塵埃」，



▲圖三



▲圖四

方介堪至民國三十六年，曾刻此一印，但為白文，收入民國三十七年出版之美術年鑑中，此印刻時當在民國三十六至三十八年春之間。

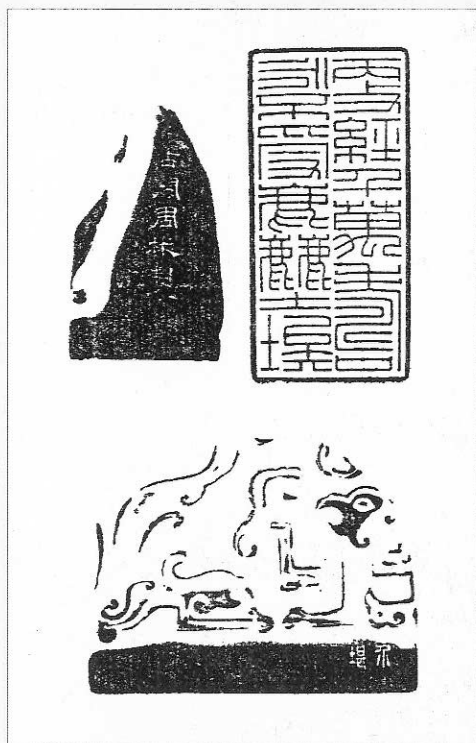
金禹民先生治鈕，是北方首屈一指的大家，他一家的生活費用，如果僅靠治印，是無法維持的，刻鈕的收入，往往是大宗。店家或顧客都指定仿「尚均鈕」，所以他仿的「尚均鈕」特別多，當然流傳下來的也相當不少，大陸雖然經過文化大革命的破壞，但這種體積小又便於保藏的文物，仍然會有不少遺存。金先生刻鈕，常把古代器物上的花紋，和一些文物上的雕刻，相互融合，應用到他所刻的印鈕上，他一生花在治鈕上時間相當多，並且常常和親近的朋友和學生講，打算出刊一冊「鈕譜」，把他刻的每一個印鈕，前後左右和上面，五面都拍照出來，使人得窺全貌，但這個理想，直至民國七十一年去世，也未得完成，十分遺憾。

「尚均鈕」的特徵，以我之所見，並參看清初印章上印鈕形式，以及與他時代差不多的製鈕專家和董滄門等的作品（圖六），得到下列幾項結論：

一、博古鈕以夔紋為多，其形有「夔龍」、「夔鳳」兩大類，兩類的分別，在於頭部的形象。

二、凡尚均所刻夔紋博古平鈕，均為雙夔紋，一大一小，中間有空，其底地甚平，不刻底地花紋，且有「尚均」二字小篆銘款，刻陽文，字形渾厚樸茂。

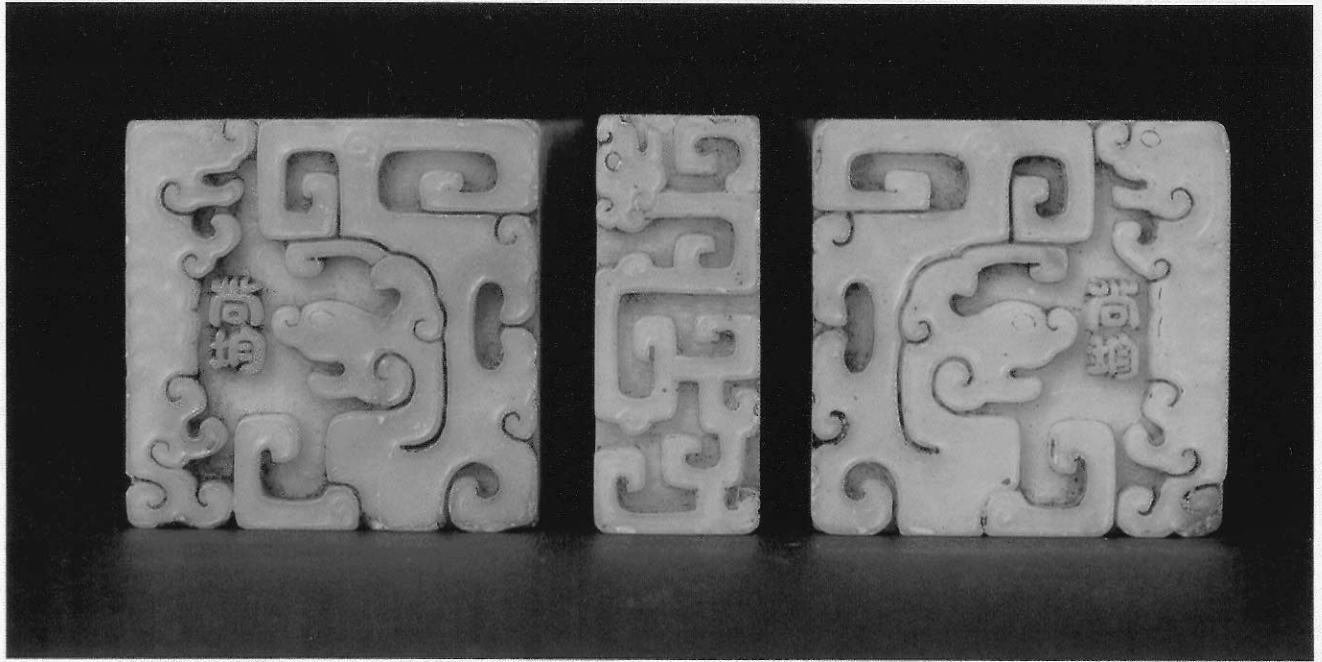
三、非平鈕者，銘款則刻「周彬」，或「周彬仿古



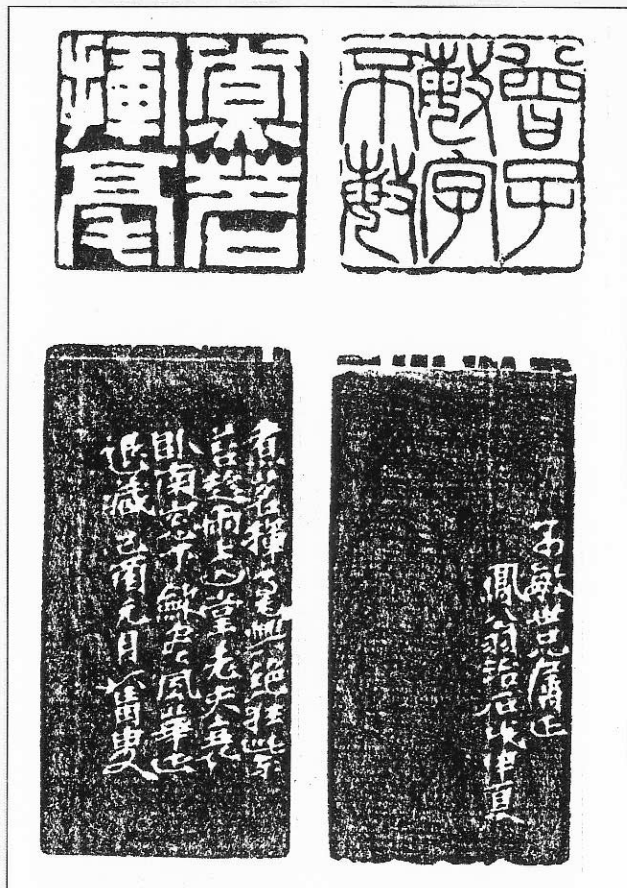
▲圖五



◀圖六



▲圖七之一

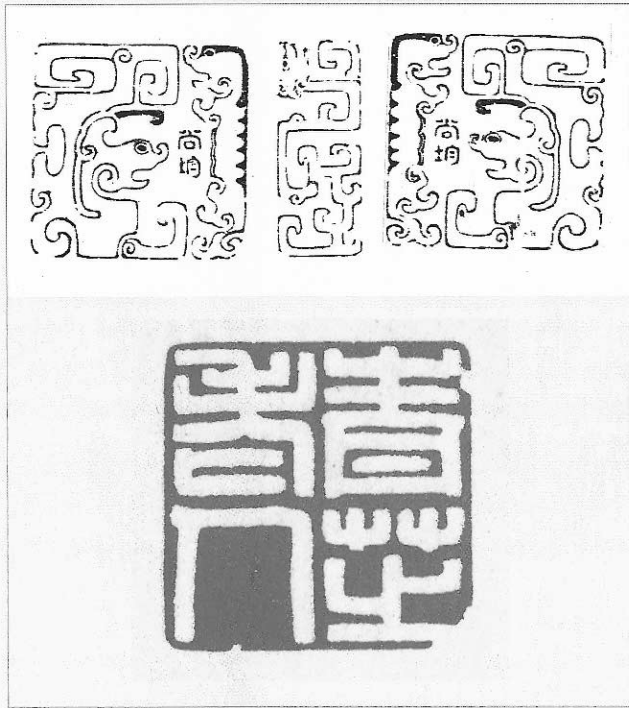


▲圖七之二

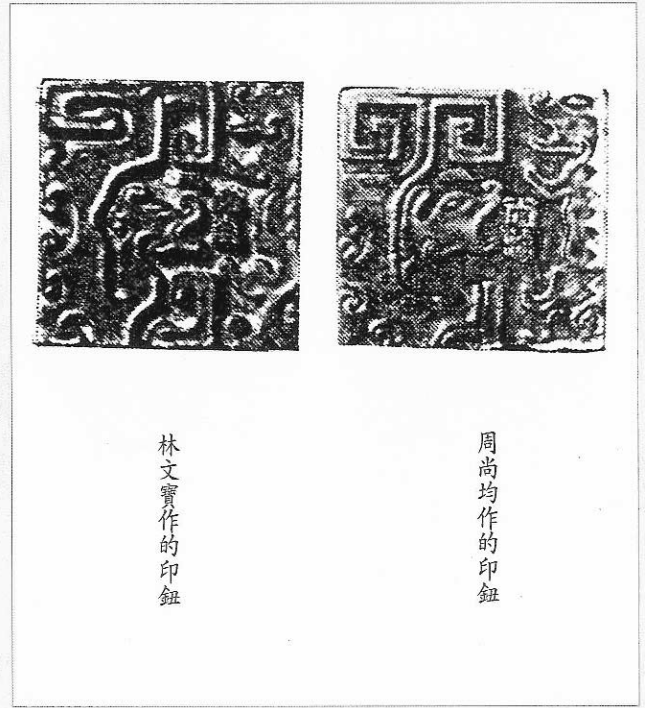
」，「古閩周彬製」等，字用八分，刻陰文。

四、所作樸實而古茂，其佳處不在精巧細緻，而在於功夫之熟練，作態之傳神。其夔紋外側，邊緣隆起成線形，整齊如一，無任何滯礙，故亦十分工整。

至於拙齋所藏之「尚均鈕」（圖七），則是一套三方，兩個正方和一個長方，正方的印面是二·九公分見方，長的是寬一·一公分，長二·九公分。方的均刻二夔紋，一左大而右小，一右大而左小，或為一雌一雄，呈對稱狀，有抽象的「足」「尾」和「角」。二夔採浮雕法，浮起約〇·一五公分。二紋中間底地甚平，於近小夔處，亦用浮雕法刻「尚均」二字，小篆朱文，甚為古樸。印名為壽山石中的白高山，二石頂端色澤略有不同，一較深另一較淺。因年代已久，色均近淺牙黃。此三石原為國府主席林子超先生舊物，是民國二十六年吳鐵城先生為子超先生七十壽誕所致贈的禮物，倩方介堪所刻；一為陽文「古稀元首」，一為白文「青芝老人」，一長方則為朱文「閩侯林氏」，子超先生歸道山後，此三即為林氏之侄所得，文化大革命時，持此至福州一當舖求當，只索人民幣五十元，當舖主人審視印文後，以林氏為國府主席，不願收留。適有一青少年路過望見，因彼亦喜治印，乃以



▲圖八



▲圖九

五十元購歸，後售與林子敏，子敏習刻於陳子奮，文革時亦恐惹禍，忍痛將印面鋸下，即置工具箱中，邊款亦磨去，其扁方者，未能全部磨平，今尚隱約可見「方介堪拜刻」五字。當時子敏之師何敦仁先生曾囑鈐拓三份，後被林健索去，又命再拓乙份，今所拓者均未得保留。是時陳子奮先生健在，乃以此三石乞陳先生刻製，刻二印後，以為方章詞句翻覆考慮，終覺不當，因文革期間，一切文詞均需與「四舊」無關，方為妥善，置之未刻。未久陳先生歸道山，則此三石僅完成其二。後子敏於工具箱中復覓得所鋸下之印面乙枚，即「青芝老人」印（圖八），另二印則遍尋未得。此三印由石友林君攜之來台，已五六年之久，今冬忽以此印見詢，余前曾見之，並代鑑定為周氏真品，福州之方宗陸編《壽山石雕藝術》一書，由香港八龍出版社刊行，其中即曾介紹此三石，與另一收藏家之尚均鈕，極為相似，足徵尚均鈕除台灣尚存有之外，大陸仍有收藏。又曾見日本木耳社出版之「石印材」一書，為小林德太郎所著，在附錄中的「印材話說」部份，刊印出兩方博古雙夔平鈕的圖片，一方是尚均所作。另一方是林文寶所刻（圖九），式樣與尚均鈕極相像，但落款是文寶二字。足徵日本人已在若干年前

即已注意及此。今得此鈕，恐後人不知，或以真假而漫滅之，因成此短文介紹。並希方家指正。▲