



臺灣博物館事業的發展（上）

胡木蘭

國立故宮博物院助理研究員

一、前言

人類留存歷史，博物館和美術館記錄人類的歷史文化，保留人間的美感事務，與人類生活息息相關。博物館的展示，是活生生的歷史，博物館本身是地區民眾心態及精神的再現。要了解地區歷史文化最好去博物館和美術館，它是領先的指標。

我們進入博物館觀賞文物，會直接感覺歷史，把過去拉回來，與過去直接碰觸，讓歷史的感覺打入人心，產生歷史想像。與歷史元素互相感應，感知歷史時期的存在現象。由此豐富的視覺聯想，那會引起興趣，重新了解歷史時期的生活型態、藝術、知識、思想、習俗、經濟、社會和政治變遷，對社會大眾而言，那

是發揮了社會教育的功能，表現了博物館存在的價值。

臺澎地區現在共有一百三十二座公私立博物館⁽¹⁾，公立的九十二座，私立四十一座。臺北市最多（公立三十，私立十五；宜蘭縣、臺東縣、基隆市等皆僅有一家。

何謂博物館？按照國際博物館協會所下的定義，加上參考其他著作：凡文化機構，具備下列的條件，皆可稱之：（一）擁有典藏品（二）公開陳列參觀（三）非營利機構及永久性（四）有可供研究的內容（五）有教育目的的推展活動和娛樂性。本文依此範圍來敘述一九四五至一九九五年之間，臺灣博物館的發展概況。本文所稱的三〇年外係指民國三十年至三十九年的年限，其餘依此類推。因限於字數，僅就博

物館的特色及創新的新措施，加以敘述。

臺灣博物館，以七〇年代為分水嶺，在此以前，政府不重視博物館，博物館發展緩慢。此時的博物館，是文化程度較高者去的地方，一般民眾去博物館的意願低。七〇年代政府開始重視博物館，臺灣在蔣經國總統領導推動十二項文化社會建設後，博物館受到垂青，獲得政府的經費，各地區陸續籌建，免費提供大眾使用。

臺灣博物館的分類，約可分為四種：（一）歷史類（二）藝術類（三）科技類（四）自然生態類。早期臺灣博物館的功能，在保存收藏品，以收藏品的質與量為重點；自從國際博物館協會主張博物館應由消極的等待觀眾上門，轉變為積極的引導觀眾進

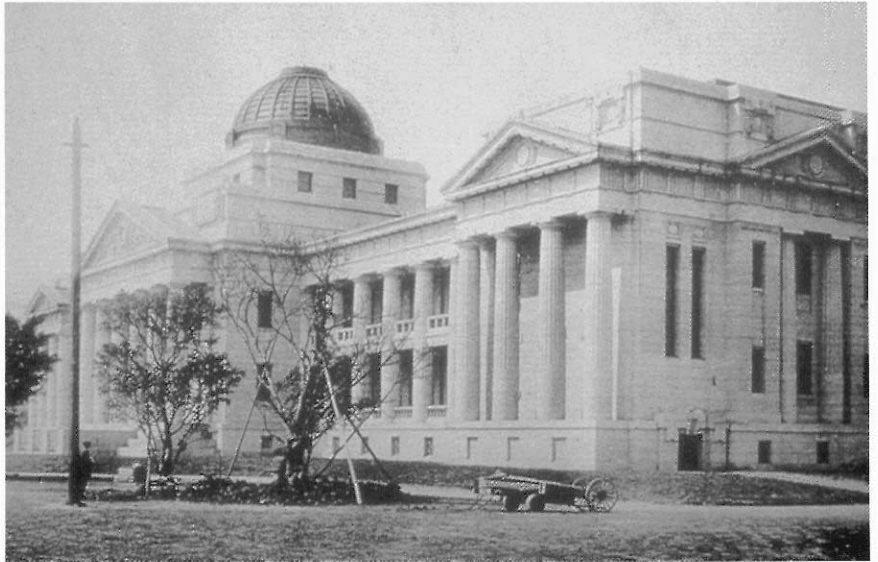
門參觀，進而以巡迴展，打入鄉村及落後地區。博物館的功能此時由保存轉到教育，它的教育對象是全社會的。

博物館負起教育人民的責任，民國七十二年，行政院文建會訂立文化法規之後，臺灣地區的博物館等社教機構大量增加：包括博物館、圖書館、社教館、文化中心、紀念館、表演廳、科學館、標本館、國家公園、電影文化城等。文化機構提供大眾舒展個人身心，培養個人生活能力和知識，以及修養品格，達到祥和的社會。政府更在民國七十六年頒訂「加強文化建設方案」，務在「倡導社會純樸風氣，拓展文化育樂活動，提昇國民生活品質」。而以全民的終身教育為目標。

二、三〇年代的臺灣博物館

臺灣曾受過日本人長達五十年的統治，日本人遺留下的博物館事業有臺灣省立博物館、天文臺、阿里山高山博物館、動物園等。日本政府重視民眾的正當休閒及文化生活，注重文化機構的影響力，舉凡文化機構的地理位置，建築式樣、館員，內部規模及收藏內容，皆深具用心，至今仍然適用。

民國三十年至三十九年之間臺灣已有十四家博物館（展示館）。國民政府遷臺以後，臺灣方處於戰後的艱難時期，人力物力不足，那時為了鞏固臺灣，側重致力於經濟建設。所有的博物館，對民眾開放參觀的，僅有臺灣省立博物館（臺北）、臺南的民族文化館、赤崁樓文物館、嘉義有阿里山高山博物館……。



▲ 圖一 省立博物館

（一）臺灣最早的博物館

省立博物館建於民國前四年（一九〇八年），日據時代位於臺北天后宮，至今已有九十年的歷史。它的原名是臺灣總督府博物館，日本人將它遷移到近臺北車站的襄陽路二號，光復後民國三十五年正式開館。佔地一五九九坪，希臘多列克式建築，對三十年代荒蕪的臺灣，提供了當時最好的博物館館舍（圖一）。日本人森丑之助曾說：臺灣本身是一個活的人類學⁽²⁾。臺灣至今發現了許多史前遺址，如圓山貝塚，八仙洞長濱文化、萬年的左鎮人骨化石。省博物館的業務分為兩大類，針對臺灣的人文科學和自然科學，它是一個綜合性的臺灣自然史博物館。

（二）故宮博物院的遷臺

故宮博物院於民國三十八年，隨政府遷臺，為臺灣的博物館界帶來一根大支柱。總共運來二

十四萬餘件重要文物。先存放於臺中北溝倉庫。三〇年代的故宮博物院，從事開鑿山洞、建館舍、並成立理事會。此時的主要業務在抽點文物，打滅蟲劑，作維護古物的保管事項。

（三）臺灣的植物寶庫

民國三年成立的臺灣林業試驗所標本館，是一座植物寶庫。臺灣是全世界植物種類最多的地方，日本人曾積極研究，並以分類法裝藏，沿用至今。共有標本十萬餘件，為臺灣最大的植物標本收藏地，全館免費開放。

（四）臺灣第一家私人展示館

余木生先生於民國八年已開始收集昆蟲標本，時常發現新品種，具有學術價值，受到日本人的重視。至今共有一萬六千件，館址位於南投埔里，觀眾很多。如此一座私人經營的展示館，他能長久持續，頗不簡單。館內藏

有世界各地的珍貴品種，如快速如箭且能發光的飛寶石碟之類的稀有品。館長余清金先生本身精於採集，七十五歲了，仍然每日為昆蟲而忙；臺灣是蝴蝶王國，經常有國外專家來此拍照，余先生總是免費服務。

(五) 公立學校附設展示館

民國十七年設立至今的臺灣大學植物系標本室，為臺灣最早的公立學校附設的展示館。及至民國三十六年臺大植物系又增設昆蟲標本室，有八十萬餘的珍貴標本，聞名於全世界。民國三十八年，臺大人類學系增設標本室。學校附設展示館供教學或研究的用途，民眾不能自由進入參觀。

三、四〇年代的臺灣博物館

(一) 張其昀部長創立的四館

民國四十年至四十九年間，臺灣增設了五家博物館全是公立的，而且都在臺北市。雖然僅有五家，但在臺灣博物館史的舞臺上，為臺灣的文化服務，作了全面性的基礎工作，建立下制度規模。這在政府實施民生主義育樂兩篇，和「復興藝術，宏揚社教」的政策下，那時的教育部長張其昀先生，同時開創了四館：歷史博物館、臺灣藝術教育館、臺灣科學教育館，並恢復中央圖書館，館址同在南海路植物園南側，張部長題名為南海學園。

(二) 動態博物館——臺灣藝術教育館

教育部成立臺灣藝術館於南海路

，其宗旨在推展五大藝文項目：電影、戲劇、音樂、舞蹈、美術等。並於藝術館設演藝廳，提供上述五種藝文活動一個成果表演的空間場所，為臺灣的展演藝術作了先鋒，張部長稱之為動態的博物館，民眾皆樂於前往。

(三) 科學博物館的設立

民國四十五年，政府提倡「科學救中國」，那時建築南海學園的科學教育館，成為臺灣最早的科學教育館。長期展出中國古代科技發明的展品、中小學科學成果展、國際科學發明展，為國人提供豐富的科學資訊。至於科學教育館的主要功能，是在推展科學教育計劃，如科學的實驗、化驗、模型設計。其次是推行科學教育的宣傳、演出、輔導、編輯、調查、展覽等。針對當時填鴨式的教育，科學館都發揮啓發的作用，符合了組織條例的內容：「掌理臺灣區通識科學、教育及輔導中小以下學校與社教機構，推行科學教育。」⁽³⁾

(四) 臺灣早期的博物館學專家

包遵彭先生為歷史博物館第一任館長。在臺灣他是最早的博物館學教授，曾在師大研究所授課。民國四十九年赴大英博物館研究半年，著有《博物館學》、《中國博物館館史》、《博物館概論》、民國五十四年、五十六年，以顯赫的博物館業績獲總統召見。初期，任用王宇清先生為研究組長，後來接任第二任館長。王先生思考週詳建立了完整的博物館組織及各項規章，尤以典藏制度，十分嚴謹週全，至今沿用，為博物館界立下典範。⁽⁴⁾

(五) 提早推展現代藝術

「普遍弘揚中華文化於海外」是歷史博物館的重要工作之一；民國四十六年，「巴西聖保羅雙年國際藝術展覽會」，被公認是全世界最新最現代的繪畫。巴西多次來函邀請參加，但教育部拒絕而一概擱置，時人及館內同仁亦多排斥。王宇清先生認為這是臺灣提倡現代藝術的好機會。而且這是時代的洪流，應當迎頭趕上，向教育部曉以大義，教育部終於放行，由史博館主持徵件參展，這對於臺灣的現代藝術的開展，提早了三十年。

(六) 臺灣早期國際交流動向

按歷史博物館的組織條例「把中華文化送到海外去」⁽⁵⁾。四〇年代史博館積極參加國際展覽。得到聯合國文教組織及英美博物館學會的協助，在三、四年間總共去了二十個國家，五十六個博物館。同時引進了美國的玻璃藝術展、法國名畫展、美國版畫展。大大增進了國人的國際藝術觀。民國四十六年至五十年間的五年間，已有十五次的國際參展。

(七) 故宮博物院遷臺的第一次展示

故宮博物院於民國四十六年三月二十五日，舉辦了遷臺後的第一次文物展。那時交通困難，每日尚有百餘人的觀眾。民國四十一年，教育部擴大社會教育運動，故宮博物院拍攝「中國文物影集」共五百件，到全省各地巡迴展覽。民國四十三年完成《故宮畫畫錄》。民國四十八年出版《故宮名畫三百種》，內有四十幅彩色柯羅版。

四、五〇年代的臺灣博物館

五〇年代臺灣新成立的博物館共有十一家，私立兩家，公立九家。在此時期的臺灣民眾，尚不甚了解博物館內的藝術品文物是重要文化工具，能欣賞到的人不多。這段時間，臺灣的博物館仍然少數，總共僅二十六家，雖然民眾生活不富裕，無多餘的錢去休閒，但這少數的幾家博物館，如故宮博物院、歷史博物館、省立博物館、臺灣藝術館、科學館、社教館，卻產生了影響力，成為臺灣博物館發展的基礎。小型的展示館如臺大農業館、臺大動物學系標本館、成大地科系標本室、東港水產標本館等，他們的服務對象有限制，不完全對外開放，一般民眾不能觀看得到。社教館於民國五十年成立，即能開展基層面的文化服務活動——推行全民精神文化的建設。

（一）「故宮博物院」由臺中遷到臺北

五〇年代的故宮博物院，由臺中遷到臺北，向全世界公開展覽，以龐大而精美的典藏品，成為世界博物館的重鎮。故宮早已展開國際交流的業務；民國五十年故宮文物分別在美國華盛頓國家美術館、紐約大都會博物館、波士頓美術館、芝加哥美術館、舊金山狄陽美術館等先後展出。民國五十三年九月，日本東京舉行運動大會，故宮參展五十件文物；民國五十九年，日本大阪博覽會，全世界有七十七國參加，故宮參加了四十九件展品。首任館長蔣復璁先生，響應總統指示



▲ 圖二 國立歷史博物館於民國四十四年十二月四日開館時之老舊日式木造館舍。

加強觀光事業，「擴建故宮博物院，增加陳列品」。於民國五十九年完成擴建。蔣院長蟬聯八屆的院長，歷時十五年，院內奠定博物館的基礎，向外則拓展國際上的知名度，貢獻良多。

（二）歷史博物館的高見報率

五〇年代，臺北無展場可言，除了中山堂的兩廳之外，史博館是得到地利的好展場，並不斷的舉行特展，以出奇制勝的展覽，贏得口碑。王宇清館長針對當時的重要時事而策劃展覽專題。如全球客家人將在臺灣開會，他即刻舉辦「客籍文化文物特展」。又如「中原文化與臺灣展」、「月球岩石展」，皆與時事有關。尤其是動員民間收藏家的力量，參與他們的特展。「中原文物與臺灣」之展，高玉樹市長看完，曾呼籲全國百姓去參觀。「月石之展」幾乎是響徹了臺灣的每一個角落。史博館成為媒體經常報導

的對象，王館長宇清先生主張敞開的大門，向記者公開館內業務，見報率大為提高，史博館成為群眾的集中地點，儼然是高知名度的文化勝地。

民國五十三年紐約舉行世界博覽會，史博館挑出「三百二十四件，商周銅器，漢唐陶器等參展，包館長曾獲美詹森總統之接見。史博館在五十年代扮演代表國家宣揚文化的重要角色。

史博館的日式破舊館舍，在王宇清館長的拼命力爭之下，以庭園宮殿式樣的新面目屹立於今，王館長認為館舍本身是歷史文物，館舍的外觀（圖二）也是博物館展示的延伸。

（三）學校附設博物館的建立

學校附設博物館在臺灣僅有一家——華岡博物館，創辦人張其昀先生主張「圖書與器物並重」。私立文化大學在民國五十二年



▲ 圖三 歷史博物館 北京人生態展

六〇年代，政府在國際上無邦交，在外交困境重重之下，史博館配合政府，用文化藝術作為前鋒，以民間的交流代替了外交的無法跨出。對美國、日本、韓國等國的駐外單位，皆贈送「文化箱」以便在重要節慶之時作為展覽之用。「文化箱」的內容，包括成套的中國古文物藝術複製品，如銅器、陶器、玉器、服裝、繪畫、書法等，還有國父遺像共二百餘件。雖是複製品，但也達到了意義。

文物箱由黃永川等人設計、籌劃，為國扮演著宣揚文化的重要角色。(8)

(三) 民俗文物館的抬頭

國際博物館協會，把博物館分成歷史、藝術、自然、科學等四大類，日本人加入了民俗類，共為五類(9)。臺灣中部地區有私立鹿港民俗文物館，保留了清代臺灣的廟宇、街道、房舍等文物古蹟，由辜振甫先生捐出家族舊宅，作為館址。南部地區，臺南縣學甲慈濟宮文物館，保存了鄭成功的部屬自福建迎來的保生大帝。保生大帝是宋高宗時所造的，康熙四十年建廟供奉，內有葉王的交趾陶。千年的雕塑珍品，引起許多專家學者的研究。民國六十四年開放參觀。

臺灣是移民區，客家人在清康熙末年大量移民來臺，先分佈於高雄美濃、旗山、後遷往桃、竹、苗。在六〇年代中期美濃國中校長趙連奎先生努力保存客家文化，設立美濃客家文物館展出客家人的民俗文物。

(四) 臺灣傳統手工藝的發揚

當代的手工藝，代表國家當

，創辦了臺灣第一家學校附設博物館，成為臺灣最早具有小型規模的私立綜合性博物館。不以營利為目的，免費進場，早期曾經規劃了八次展覽主題(6)。供全校師生教學研究，同時開放給全國民眾。位於大義館的六樓，具有一般博物館的功能，如徵集、展覽、典藏、研究、活動、出版，並有推動與社區合作的活動，跟上現代博物館要求的趨勢。館長陳國寧女士每年和教育部、文建會、臺灣省文化處共同舉辦有關博物館教育與博物館相關業務的學術討論會，對於臺灣博物館的發展很有貢獻。

五、六〇年代的臺灣博物館

(一) 臺灣最早的生態展

六〇年代，國際上對臺灣博物館已有關切。聯合國科教文組織的主管兼世界博物館協會會長

一玻翰先生，和英國博物館館長退休轉任駐印度特派員一瑪來女士，二人代表聯合國來亞洲視察。當他們到達我國歷史博物館視察時，甚為震撼，認為是那時的王宇清館長「具有超先最新的現代博物館思想」(7)，並表願由科教文組織資助召開亞洲博物館會議。

王宇清館長在臺灣曾首創博物館的生態陳列。這種生態展最早是由德國首先製作、美國仿作；王先生早期曾出國考察，認為古文物放在櫥窗，猶如古董攤，發揮意義有限，他主張應該用生態陳列法與文化藝術連接。他的第一次作品是北京人生態展(圖三)，再現了五十萬年前的北京人生活狀態，這是世界最進步的博物館展示法，曾經造成轟動，但後來被第五任館長陳康順先生拆除。

(二) 史博館的「文化箱」



▲ 圖四 南投手工業中心



▲ 圖五 臺灣糖業博物館

代的手工藝術成果。民國六十六年，省政府舉行「手工業產品評審會」，選錄創新而技藝高超的手工藝品。共分成十大類如陶藝、石雕、木雕、竹雕、玻璃、珠寶、金屬、編織、玩具、玩偶和觀光紀念品。陳列在南投手工業中心長期展出（圖四）。陳火慶、黃麗淑、劉翠爾等人的作品皆脫穎而出。

（五）第一座經濟作物博物館

台糖公司出產的砂糖，一度是臺灣外銷的第一功臣，為臺灣的經濟帶來十餘年的榮景。民國六十九年設置臺灣糖業博物館（圖五），由楊三和先生籌劃負責館務，保存了糖業的光榮歷史，宣揚經濟作物國爭光的史實。

（六）紀念堂的設立

政府於民國六十一年設立國父紀念館，六十九年成立中正紀念堂，展出偉人遺物，加上中國古典傳統的建築，成為觀光及國際使節必到之處。它們是藝文性的社教機構，設有展演廳、藝文研習班和免費定期的演講。尤其

是中正文化中心，其宗旨在建立國際標準的現代劇場，負責培養藝術欣賞人口，扶植表演藝術人才，提昇表演藝術的水準，豐富國民生活的內涵。

（七）創設青少年博物館

六〇年代的故宮博物院，蔣復璁先生擔任館長，開始展開教育推廣的業務。民國六十年三月開始，免費招待臺北縣市的中小學生，每日二百五十人，進行文化藝術根植於幼小心靈的精神建設。同時開始複製精品及彩色透明片，下鄉或到海外地區巡迴展出。民國六十年創設青少年博物館，以模型來引起青少年的興起，該年度參觀人數達九十萬人。清嘉道年間，國勢衰弱，藝術收藏亦呈空白現象，六〇年代故宮博物院接受張群、王世杰等人的捐贈，填補了故宮收藏的缺口。

（八）應接不暇的國際交流

臺灣的國際藝術交流「歷史博物館」在四〇、五〇年代，已作得有聲有色（10）。六〇年代加強代表國家國際文化交流的工作

，宣揚我國的民族藝術。民國六十一年參加國際專題展覽有二十次，民國六十八年有二十七次，民國六十九年有二十五次，如此密集進行，更上層樓。▲

註

- (1) 《八十五年文化統計》，四十三頁，文建會出版，林澄枝
- (2) 《臺灣省立博物館簡介》，十二頁，省立博物館出版，陸正瑤
- (3) 《第五次中華民國教育年鑑》，四十七頁，正中書局，教育部編纂
- (4) 《歷史博物館四十週年慶文集》，二十六頁，歷史博物館出版，黃光男
- (5) 《歷史博物館四十週年慶文集》，三十三頁，歷史博物館出版，黃光男
- (6) 陳國寧著《博物館巡禮》，七十七頁
- (7) 《歷史博物館四十週年慶文集》，三十一頁，歷史博物館出版，黃光男
- (8) 《歷史博物館館刊》，第六期民國五十八年四月，歷史博物館出版，包遵彭
- (9) 秦裕傑，《博物館論述》，四十一頁
- (10) 《歷史博物館四十週年慶文集》，一五三頁至一五九頁，歷史博物館出版，黃光男