



日本的 現代陶藝

劉鎮洲

- 國立藝專美工科畢業
- 京都市立藝術大學
大學院陶藝專攻

日本的現代陶藝，發展如白中天，正處於複雜與多樣化的時代，但是不論傳統或前衛，都有一個共同的趨向，就是陶藝的製作已與現代美術潮流緊密的結合在一起，一如繪畫、雕刻的創作，陶藝家是利用土與火來表現自身的理想與感受。

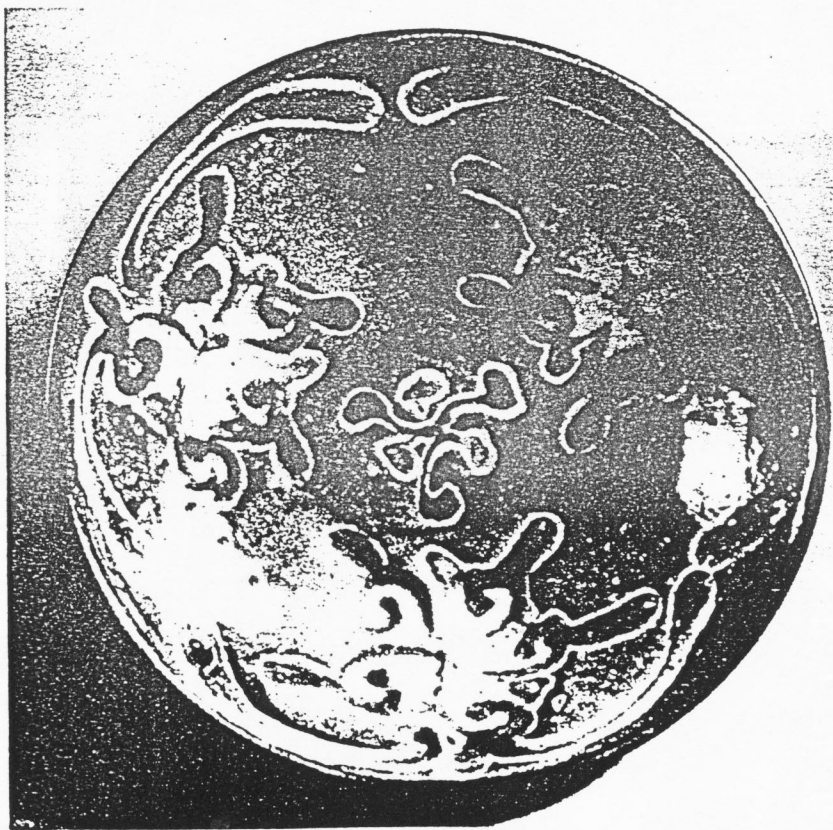
日本在明治時代，由於大量導入外國的技術與文化，造成社會的繁榮與進步。在日本近代美術史上，這個時期的繪畫、版畫、雕刻等各方面，也都有長足的發展。唯有工藝部門，在現代意識與現代造形的導入方面，稍嫌落後，尤其是以「使用機能」為主要目的的陶藝，仍然保持著傳統的造形與製作方式。直到第二次世界大戰結束後，日本陶藝界受到現代美術思潮的影響，才開始展開革新陶藝的運動。

一般說來，現代的日本傳統陶藝製作，雖然仍是沿襲各地固有的製作技術，但是在造形上力求創新，在紋樣及釉色上力求變化。作者本身也努力表現自己的風格。因此，從近年來日本傳統陶藝作品上，可看出其造形、紋樣、釉色的多樣性。

另一方面，在第二次世界大戰結束後所展開的革新陶藝運動，最主要的就是：完全不顧陶瓷的實用機能，而與雕刻藝術一樣，追求純粹造形的新陶藝運動。這種「前衛陶藝」對當時襲承日本傳統的陶藝界造成強烈的反應，並且不被接受。但是，在一羣勇於打破傳統，接受這種現代造形觀念的作家們銳而不捨地推動下，經過了數十年來的演變，前衛陶藝卻發展成爲日本現代陶藝的一大主流。

因此，日本的現代陶藝可分爲下列兩大主流：一是以傳統的製作技術做基礎；以使用機能爲造形中心的傳統陶藝。一則是以完全否定使用機能，而純粹追求造形表現的前衛陶藝。

▼日本的傳統陶藝家，繼承傳統精神，精研傳統技術，並積極開拓新的陶藝境界。圖爲河井寬次郎作品「辰砂草花鉢」

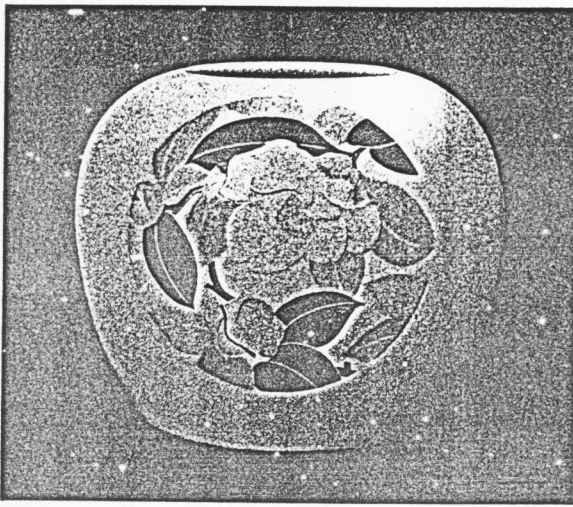


日本目前的陶藝作家，據估計約有五萬人之譜，陶藝製作的風氣很盛，在一般美術展覽中，約有四分之一的展出是屬於陶藝部門。日本的一家藝術月刊「藝術新潮」曾於今年五月號中報導：該刊邀請十位日本藝術家，以問卷調查的方式，請他們各自從現存（或去世不久）的陶藝家中，選出十位日本現代陶藝的中堅作家。雖然，被選出的陶藝

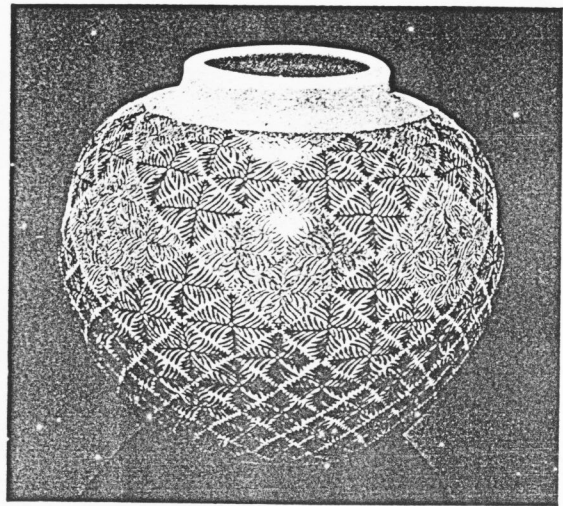
家其排名的先後，並非絕對地表示其成就的高下，但是卻有相當的客觀性，而且，從選出的名單上可看出日本現代陶藝的概況，及今後將發展的趨向。

現在就以選出的陶藝家爲中心，依作品風格傾向，概略的予以分類，並作簡略的介紹：

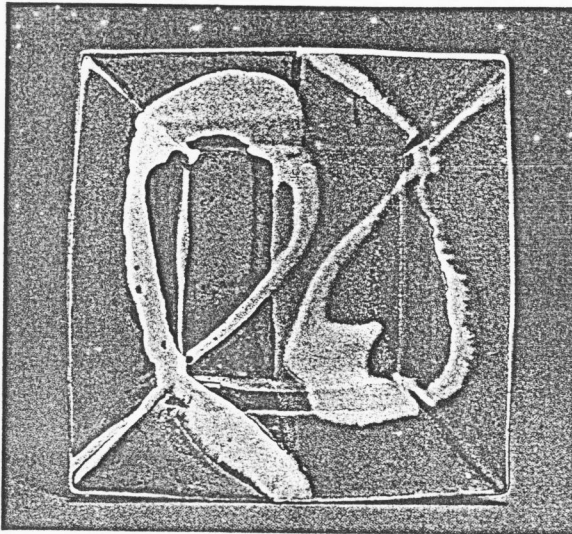
在傳統陶藝作家中，繼承傳統陶藝精神



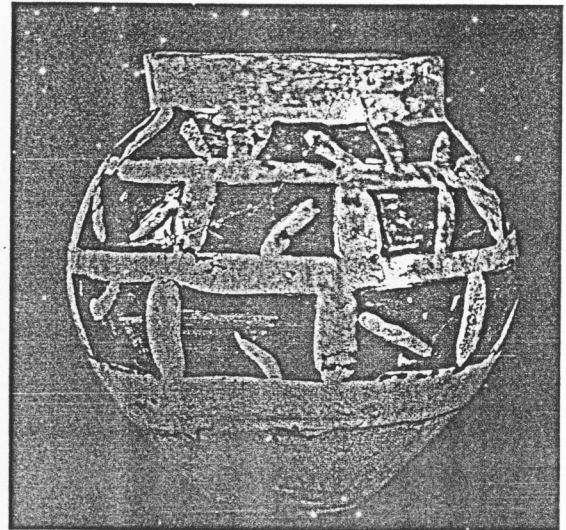
▲楠部彌式 彩埴春日花瓶



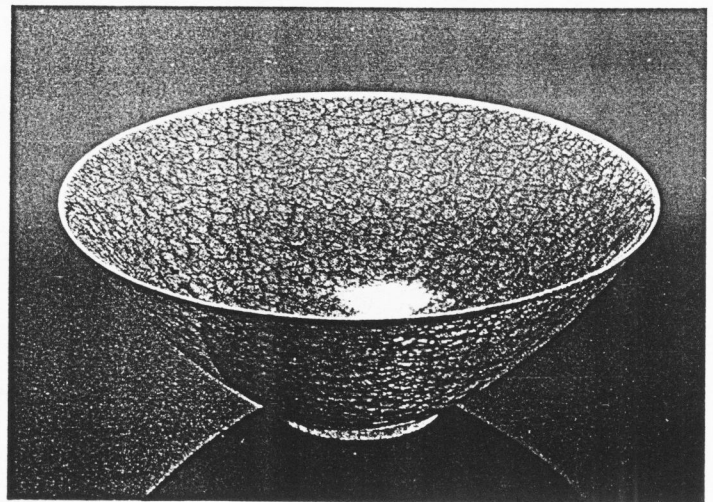
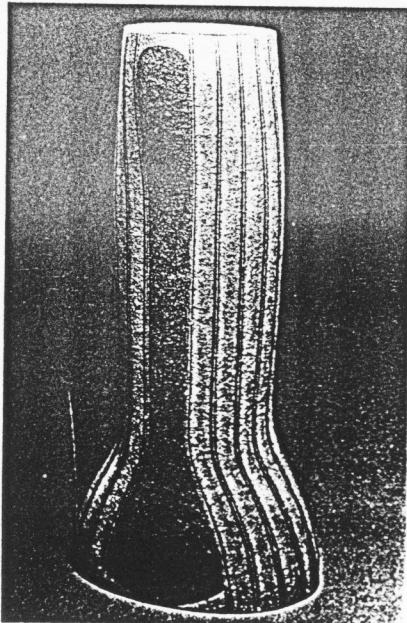
▲富本憲吉 色繪金彩羊齒紋樣大飾壺



▲濱田庄司 柿青釉掛方白流描角皿



▲石黒宗磨 淡青釉黒籠目紋壺

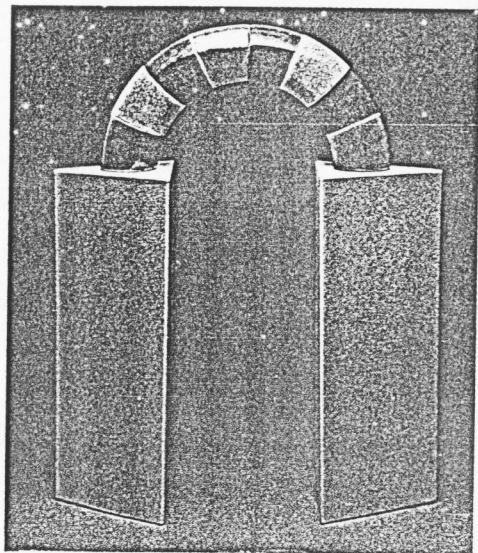
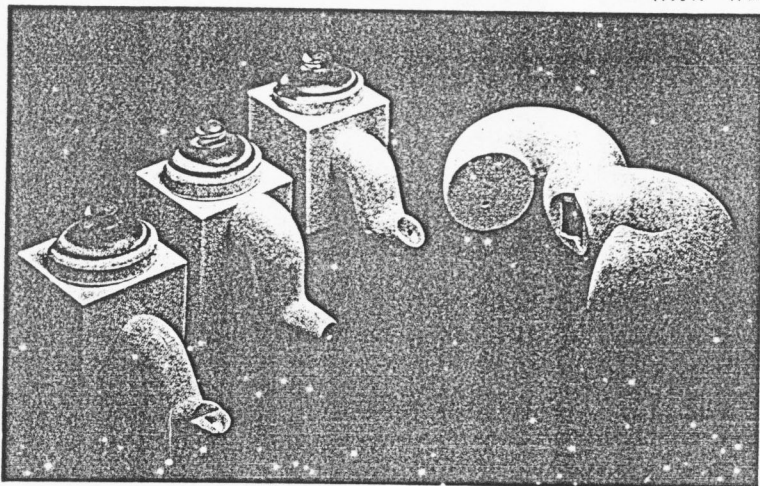


▲清水卯一 青瓷大鉢
◀加守田章二 1973壺

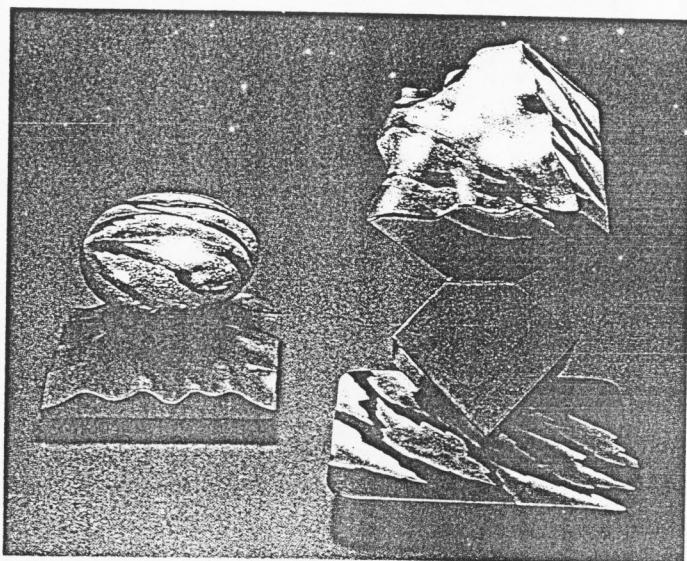
●以傳統製作技術為基礎，使用機能為造形中心，並融入特殊感性的日本陶藝

▶ 熊倉順吉 誘惑者

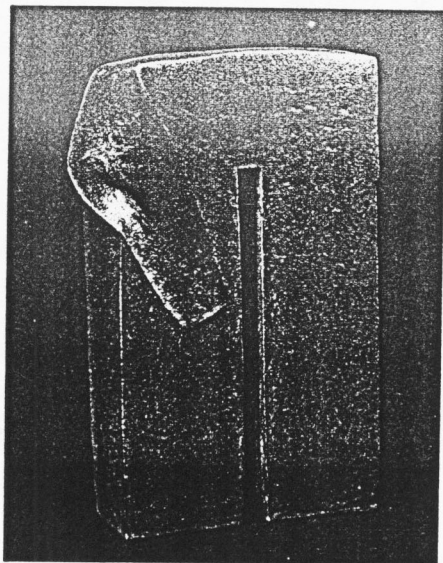
▼ 林秀行 作品



▲ 宮永理吉 彩色拱



▲ 柳原陸夫 領空的風景



▲ 山田光 塔

◀ 鈴木治 馬

● 以完全否定使用機能，純粹追求造型表現的
日本前衛陶藝

，精研傳統製陶技術，積極開拓新的陶藝境界，並將日本的感性融鑄入陶藝作品中，而使日本陶藝趨於成熟的代表性陶藝家有：富本憲吉、板谷波山、浜田庄司、楠部彌次、石黑宗磨、河井寬次郎、加藤土師萌等人。其中板谷波山、富本憲吉、楠部彌次的作品造形嚴謹，不論彩繪或雕刻紋樣皆一絲不苟，是典型的傳統陶藝。而浜田庄司、河井寬次郎、石黑宗磨、加藤土師萌、田村耕一等幾位的作品則在造形上顯得較為自然活潑，尤其在釉色的表現上，顯得大膽而富變化，具有強烈的民藝風格。

在日本陶藝中，最具古樸之日本美的，是日本桃山時代用於茶道、花道的雅陶。而使這種雅陶重現於世的仿古陶藝家有荒川豐藏、金重陶陽、加藤唐九郎等人。荒川豐藏是對古志野及瀬戶黑的傳統製作技術有深入的研究，而金重陶陽則是對桃山時代古備前燒的研究仿製，獲得成功。加藤唐九郎對古志野的研究及製作極為精深，編有「陶器大辭典」一書。

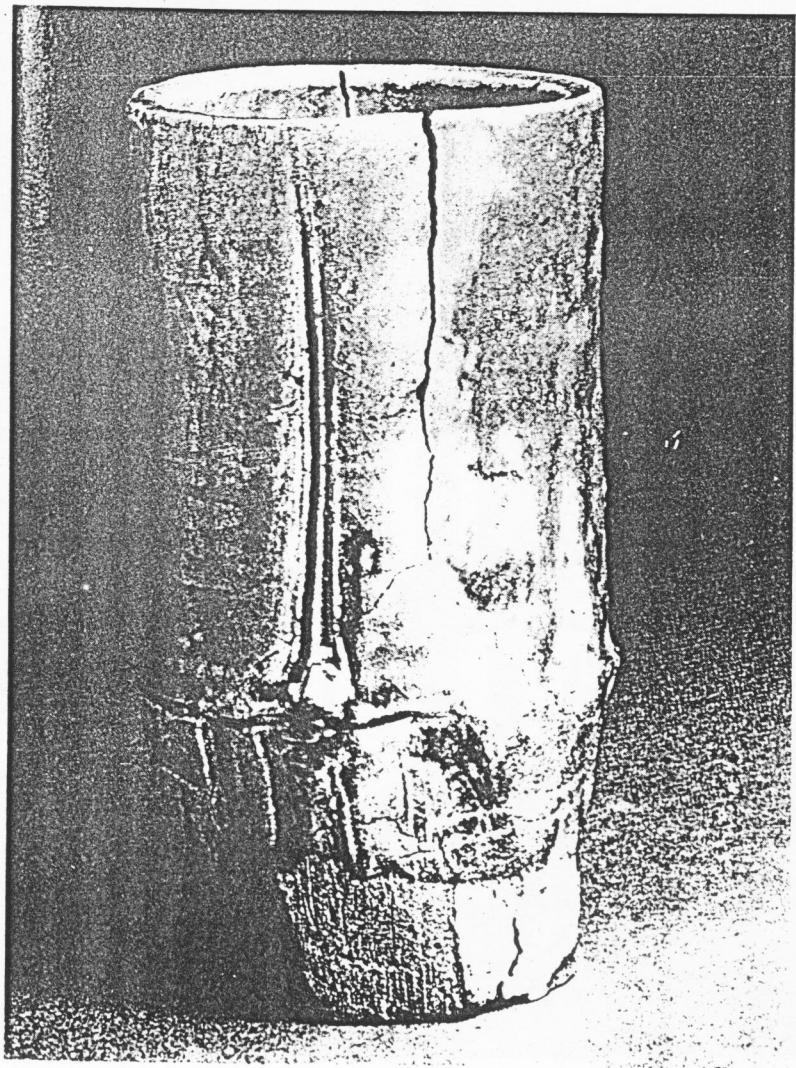
另外，清水卯一則在研究中國古陶瓷上頗有心得，並將我國宋代的青瓷及鐵釉，應用在現代作品上，極獲好評。而風格相近的岡部嶺男是在現代造形上施用米黃色青瓷釉，頗為著名。

加守田章二與今井政之兩人是運用傳統技法為基礎，在單純的造形上施以紋樣，而表現出濃厚的現代感。加守田章二的作品用象嵌、彫紋的技法使造形與線條結合。今井政之則利用彩泥在造形上表現出紋樣。兩人

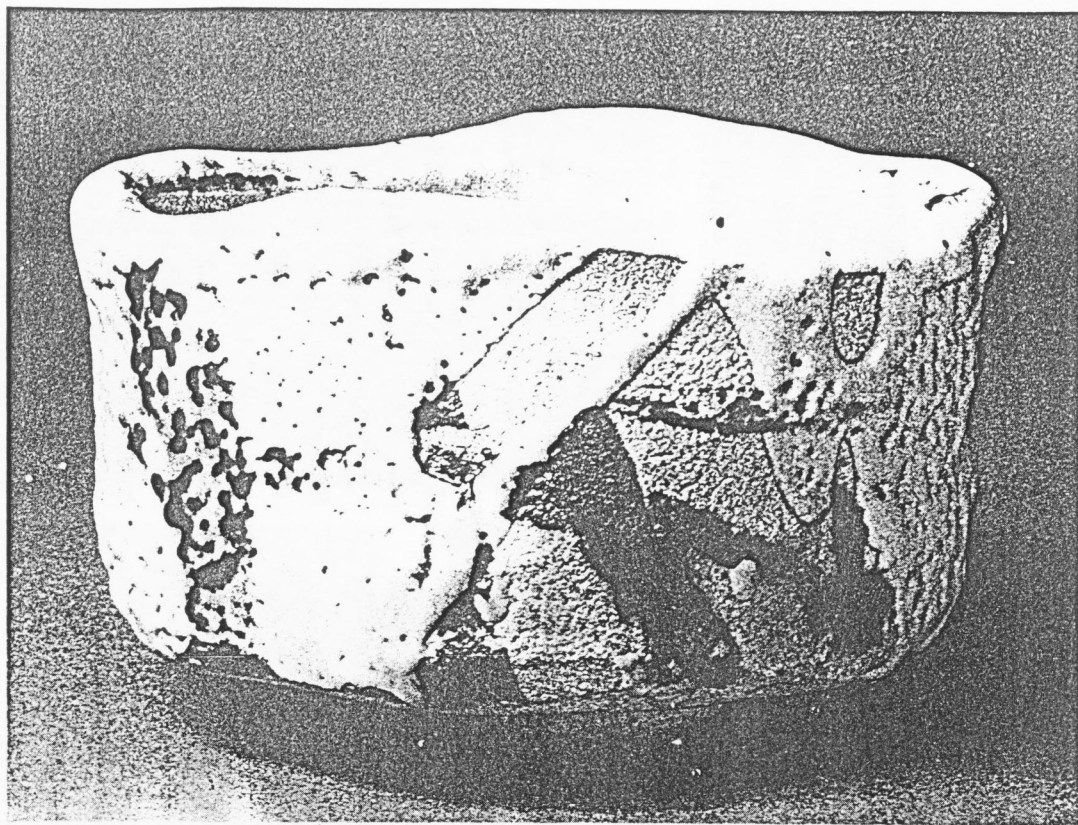
都在陶藝新領域的開拓上，頗獲佳評。

在前衛陶藝方面，首先該談及的，是早在一九五〇年代熱中推動日本陶藝革新運動的「走泥社」成員：八木一夫、鈴木治、山田光等人。三人的作品風格雖然各不相同，但是在精神上卻是相通的，作品予人的感受是堅實、厚重而安穩。八木一夫初期在作品

表面的刻紋表現上，頗受米羅、畢卡索的影響。一九六四年開始製作黑陶作品，在這個階段的表現主題，大多以手足、書本、帽子為主（見封面）。到了晚期的黑陶作品則趨向在單純而受壓抑造形中，尋求「心」的表現。鈴木治在一九五〇年代的早期作品中，主要是以造形的幾何分析為主，其後漸漸由

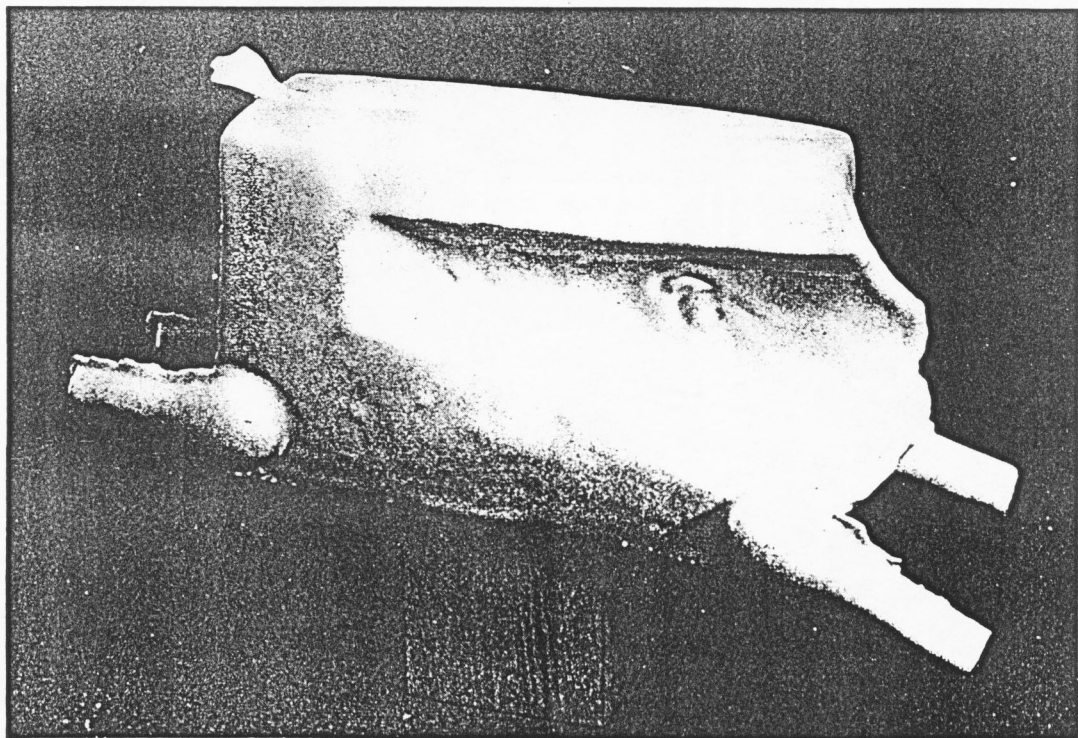


▲日本桃山時代用於茶道、花道的雅陶，最具古樸之美，使雅陶重現於世的仿古陶藝家荒川豐藏，對古志野及瀬戶黑的傳統製作技術有深入研究。圖為其作品「黃瀬戶竹花器」



▲加藤唐九郎對古志野的研究及製作極為精深，圖為其作品「志野茶碗(猪鹿)」

▼鈴木治非常重視泥土本身的質感表現，在造形上力求單純與穩定。圖為其作品「奔馳之物」



氧化焰燒成，充分表現出泥土的質感與量感。近年來喜用瓷土成形而施以影青釉。作品多以馬、鳥、雲作為主題。

山田光的作品是追求以陶板架構成的形體表現。初期的作品就是表現兩片脆弱的土板所構成的空間。近年來的作品更強調其空間的構成轉變成平面的構成。他非常重視泥土本身的質感表現，而在造形上力求單純與穩定。坯土多喜用含鐵量較少的信樂土，成形素燒後再塗以含鐵量高的黃土，然後以

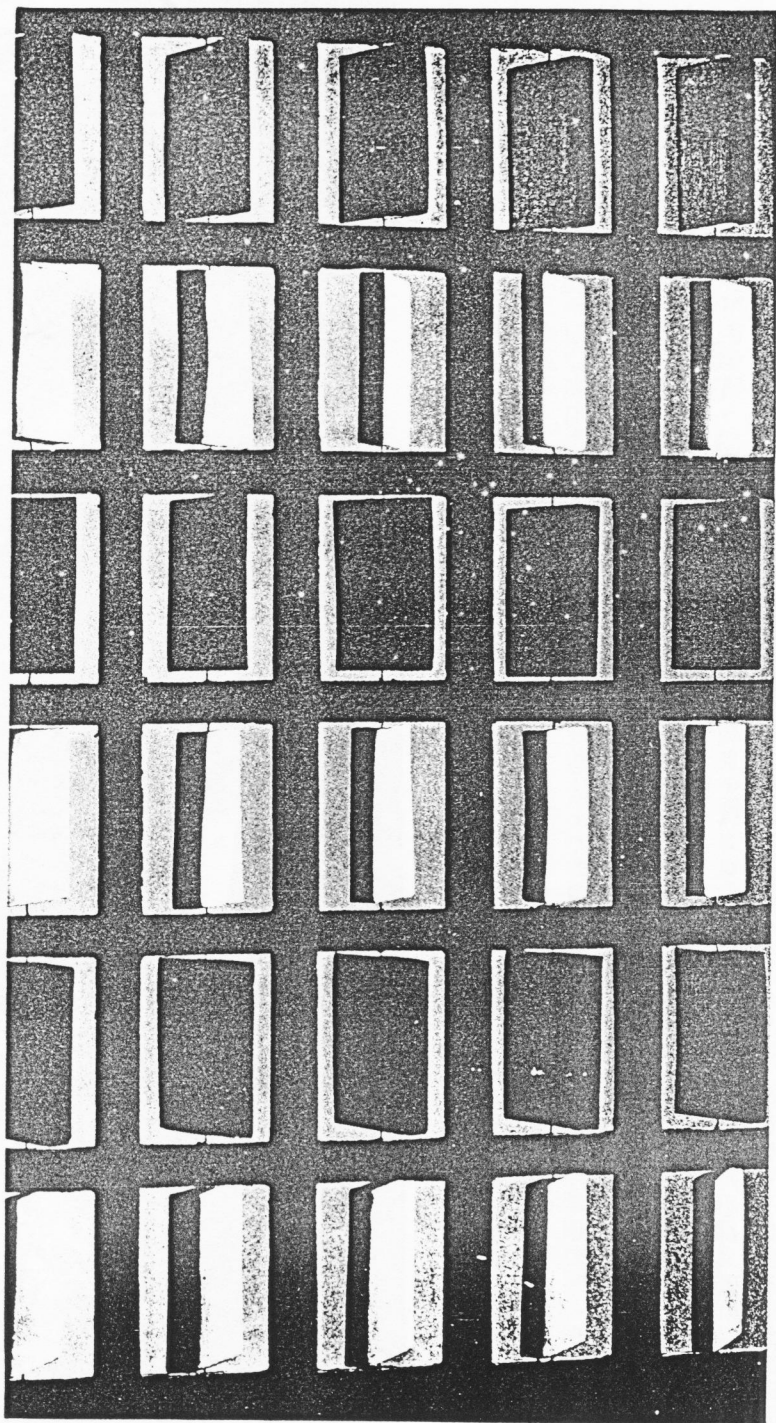
間構成的要素，並在陶框中嵌入數字符號或具象的耳朵，嘗試追求造形中整體與部分的構成關係。

熊倉順吉的作品特色，是運用具有可塑性與量感的泥土，表現出碩大的塊狀主題。

初期的作品是表現圓筒的組合，探討空間與形體的連繫為主的立體風格。近年來則以表現女性身體的魅力及對男性的誘惑為題材，以探討現代文明與現代社會的內層問題。

以幾何造形作為表現主題的前衛陶藝家

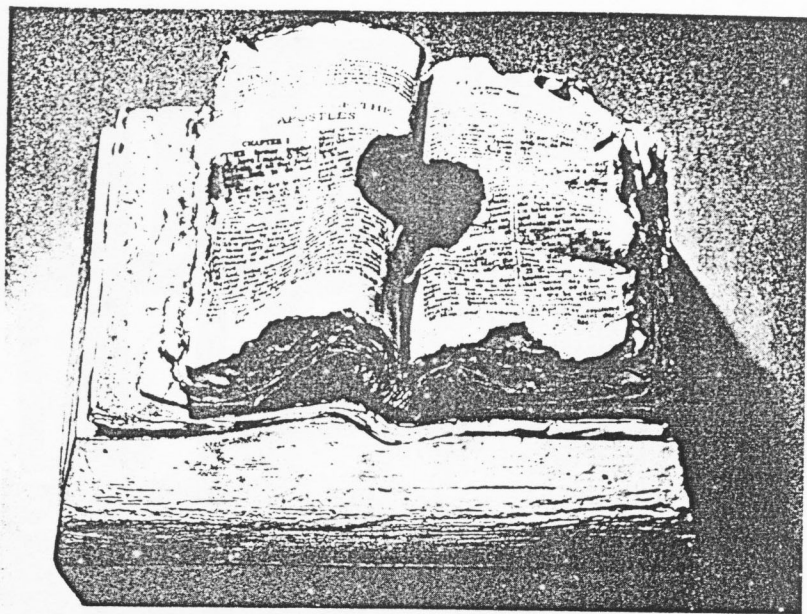
，較有名的就是林秀行與宮永理吉。林秀行的幾何造形具有均衡的構成美，細緻的表面處理與堅牢的造形是其作品的特色。作品多以立方體、圓筒或圓環組合而成，並在這些幾何形體的斷面上，加上一些富幽默感的處理，強調理性遊戲的精神。宮永理吉也是以立方體、三角柱、三角錐、圓筒等各種幾何造形作為表現的主題。運用幾何形體的構成與影青晶瑩的特殊釉色相互調合，表現出獨有的清麗風格。近年來漸漸編好鮮艷的釉色



▲山田光以陶板架構，追求造形中整體與部分的構成關係。圖為其近作「Screen」

，使作品表現出強烈的現代感。

近年來日本的前衛陶藝發展得極為快速，由於表現的方式自由，新的造形觀念不斷產生，再加上製陶技術的發展也日新月異，所以作品的形態種類也日趨複雜。除了上述的幾位作家外，尚有不少活躍在日本陶藝界的作家，如：三輪龍作、速水史朗、鯉江良二、荒木高子、里中英人、中村錦平、柳原睦夫、伊藤公象、坪井明日香等人，茲不在

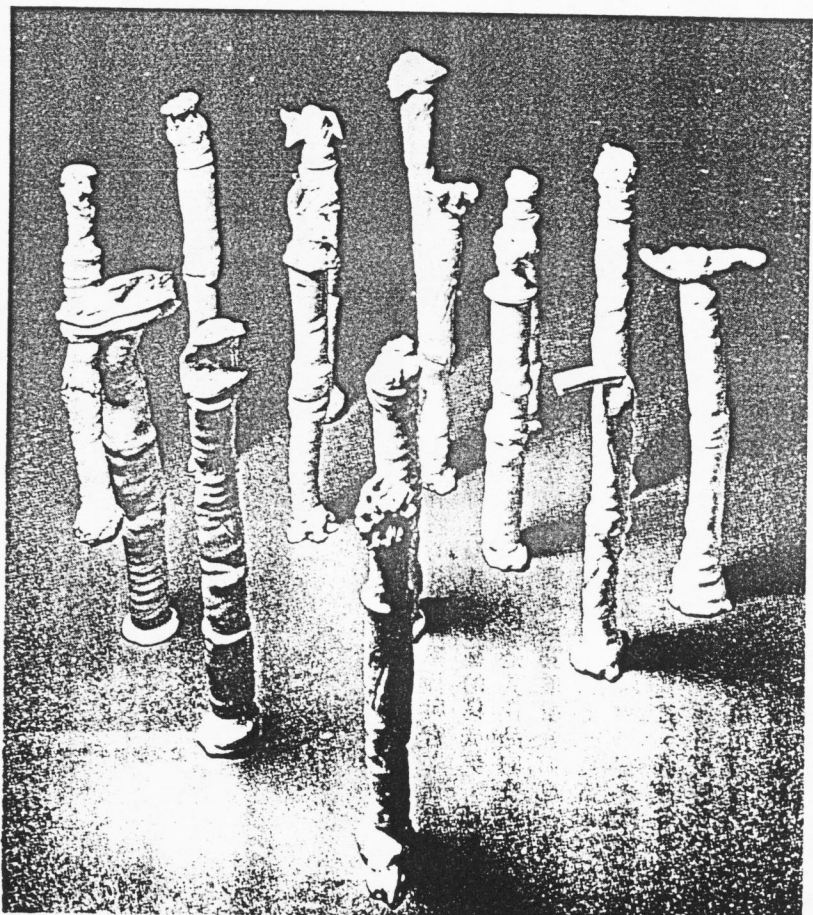


▲荒木高子 「灰色的聖經III」

此贅述。

綜觀日本的現代陶藝，正處於複雜與多樣化的時代，不但在製作技術或樣式上五花八門，而在看法、想法上亦非常分歧。但是，不論是傳統陶藝或是前衛陶藝，都有一個共同的趨向，就是陶藝的製作已與現代美術潮流緊密的結合在一起，一如繪畫、彫刻的創作，陶藝家是利用土與火來表現出自身的理想與感受。

▼鯉江良二 「物體」



目前日本的現代陶藝發展正如日中天，

陶藝家人口眾多，由於陶藝受到社會普遍的重視，因此，在各種美術展覽中，陶藝已成為重要的展出部門，而定期性的陶藝大展，更成為作家發表新作及新人作陶者肯定自我的絕佳場所。另一方面，由陶藝家所組成的各種團體很多，這種陶藝組織除了成為陶藝家們交換心得、砥勵陶技的場所外，也定期舉行展覽，以展示這個組織的成員所追求的



▲三輪龍作 「被疑者」

▼坪井明日香 「女性讚歌」



理想。所以，日本現代陶藝之所以能如此蓬勃的發展，應歸功於他們有計劃、有組織而紮實的推動陶藝的發展，同時，由於陶藝的進入家庭、融入生活，更為陶藝的發展塑造了良好的環境。

我國的陶藝藝術原有深厚的基礎，但是多年來由於不被重視而日漸衰微，比起繪畫、版畫、彫刻的發展，有如雲泥之差，所幸近年來由於經濟的繁榮、生活水準的提高，

再加上許多熱心提倡陶藝的人士積極推展，陶藝作品又再度受到社會大眾的關注。尤其是在最近幾個月以來，台北現代陶藝的展示活動，呈現出前所未有的蓬勃現象。

隨著陶藝風氣的盛行，學陶者、作陶者的人數也急劇增多了，而陶藝家更如雨後春筍般大量出現。固然，陶藝如此蓬勃發展是我們所樂見的，但是卻也因此而帶來了隱憂，那就是由於「一窩風」的結果，使得水準

參差不齊，而造成「劣幣驅逐良幣」的現象。我們希望現階段的陶藝作家能組織起來，互相交換心得，切磋陶技，共同提昇陶藝水準；更希望國內能多引進歐美、日本之高水準的陶藝作品，增加觀摩機會，並吸收國外推動陶藝發展的經驗，有計劃、有組織地發展陶藝，使目前正在萌芽的我國現代陶藝，逐漸成長、茁壯，讓中國的陶藝藝術邁向嶄新的一頁。