

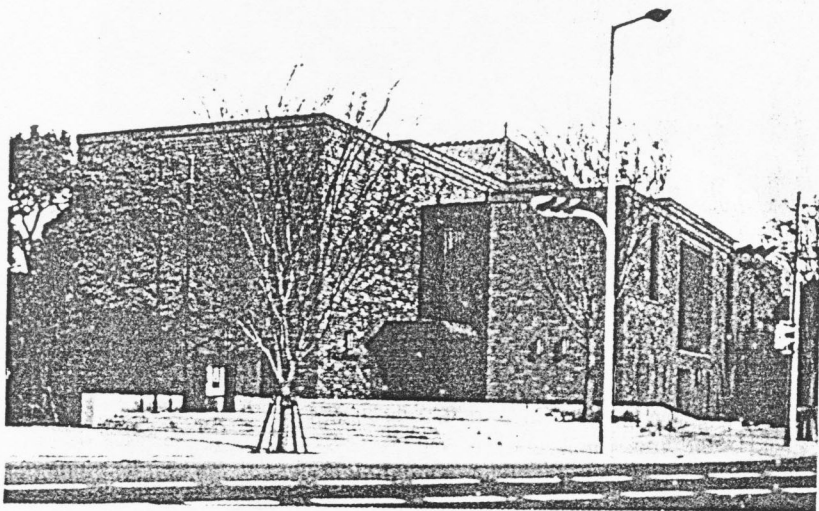
不讓國寶往外流

日本大阪市立東洋陶瓷美術館

安宅收藏品的系譜

劉鎮州

寄自日本京都



▲大阪市立東洋陶瓷美術館正面

一批不乏國寶級的近千件東洋陶瓷，由於其原收藏主——安宅產業株式會社的財經陷於困境，於一九七五年將繪畫藏品出賣，這批安宅藏品的動向遂引起日本社會的關心及廣泛討論……二年前，爲了不讓這批陶瓷四散或被輾轉賣到日本以外的地區，住友財團的「一家商社決定捐出一五一九億七五〇〇萬元日幣，由大阪市政府出面悉數買下，並興建美術館以爲永久的保存及公開展示……一九八二年十一月，該館終於落成，而這頂珍貴的文化遺產始得以完整傳世。這便是日本大阪市立東洋美術館籌建過程中，一段感人而有意義的故事。（編按）

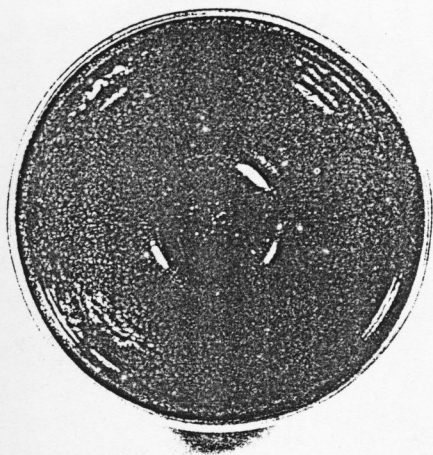
距大阪車站不遠的中之島公園，去年十一月新落成了一座專門展示東洋陶瓷的美術館——大阪市立東洋陶瓷美術館。

這座美術館的藏品，包括以中國、朝鮮爲主約一千件陶瓷器，其中有兩件藏品已被日本政府指定爲「國寶」；另有十二件被指定爲「重要文化財」。

雖然，美術館的建築規模不大，但是在建築設計及設備上卻頗爲創新，並首創自然採光的展示櫃，使欣賞者能看到正常的陶瓷釉色。展示室共有七間；第一、三展示室分別展出朝鮮高麗、李朝時代的陶瓷器；第四、六展示室展出中國東漢到明代的陶瓷器，其中第五展示室爲自然採光展示。另外第七展示室則爲多日的展示室。常設展示的藏品約一、三〇件、一、五〇件。

大阪市立東洋陶瓷美術館，是大阪市爲了收藏與展示住友財團所捐贈的東洋陶瓷藏品而設立的。一九八二年十一月在大阪中之島公園正式落成開館。

這批東洋陶瓷原屬「安宅收藏品」的一部分，「安宅收藏品」是舊安宅產業株式會社歷年來所收集以東洋陶瓷器爲中心的收藏品。一九七五年十二月以後，該株式會社因陷於經營不振與信用不穩，而將藏品中日本畫家連水御舟的作品八七件，在一九七六年八月轉賣給山種美術財團。因而，安宅收藏品主要部分的九六五件東洋陶瓷器的動向，遂引起日本社會極大的關心。到了一九七七年九月，當這批藏品的所有權轉移到A.C.產業株式會社之後，更成爲各方談論的話題，甚至在日本國會也引起論議。而負責文化、藝術與自然保護的日本文化



▲油滴天目 茶碗 建窯 南宋 徑12.2cm
(此件被日本指定為國寶)



▲加彩婦女俑 唐 高50.0cm

廳，也向負責管理這批藏品的住友銀行提出特別要求，希望在處理這批藏品時，不要零散或甚至流出國外。

在這種不安的狀況之下，到了一九八〇年一月，住友財團所屬的三一家商社，決定將這批珍貴的東洋陶瓷藏品捐贈給大阪市。同年三月，住友財團的代表正式向大阪市提出捐贈申請。其方式為：住友財團的三一家商社將總額一百五十一億九千一百七十五萬日幣的捐款存入大阪市文化振興基金，而在這筆捐款存到額滿；及收藏這批藏品的美術館完工時，由大阪市出面買下這批藏品。大阪市接受了這項捐贈，並為了永久保存及公開展示，立即發表美術館的興建計劃。使得這批藏品能在最理想的情況下，得以完整的保存下來。經過了十七個月的建造，一九八二年十一月，這座世界少有的東洋陶瓷專門美術館終於竣工落成。

回顧第二次世界大戰後，日本古美術品的移轉變遷歷史，一些有名的收藏家如：益田純翁、原三溪、長尾欽彌、守屋孝藏等人的藏品均已四散各處，想要如以往那樣集中一堂欣賞已不可能。而此次經由財團的捐贈，使得這項珍貴的文化遺產得以完整的傳於後世，其意義是極為重大的。

安宅的這批藏品，包括中國陶瓷一四四件、朝鮮陶瓷七九三件、越南陶瓷五件、日本陶瓷二件、中國工藝品五件、朝鮮工藝品十件、日本工藝品及其他資料六件，合計九六五件；若以單一品數計算，其總數約一千件。

中國陶瓷方面的藏品，以時代分包括了東漢到明代的作品，清代陶瓷則全無。分別計有：東漢時代二件、六朝一件、唐代三件、五

代三件、宋代四七件、元代十八件、明代五十件。由此看來，安宅所藏中國陶瓷的重點是在於唐、宋、元、明四代，也就是中國陶瓷最充實、華麗的時代。雖然收藏的規模並不大，但是各時代具有代表性的作品，收集得還算齊全。

在宋代以前的藏品中，以唐代的加彩婦女俑最為突出，幽雅的姿态，楚楚動人的造形表現，在加彩俑之中是屈指可數的精品。

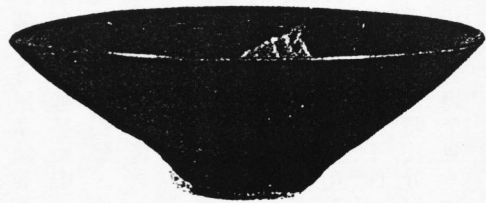
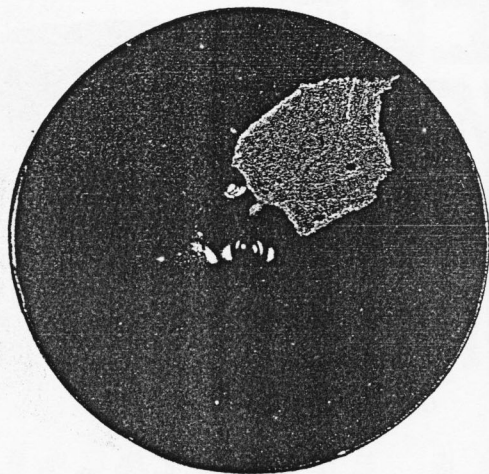
宋代陶瓷是安宅藏品主要的核心部分，包括華北地方的磁州窯綠釉黑花牡丹紋瓶、耀州窯青瓷刻花牡丹紋瓶、定窯白瓷蓮花紋洗，及華南地方的南宋官窯青瓷八角瓶、吉州窯木葉天目茶碗等，這些承傳中國陶瓷之美之真髓的藏品，幾乎都被指定為國寶或重要文化財。（安宅的中國陶瓷藏品中有十件被指定，其中八件為安宅收藏期中被指定的）

南宋到元代之間的藏品中，有一件龍泉窯赭斑花瓶是被指定為「國寶」的藏品，其釉色、器形及錯落有緻的鐵赭斑非常雅麗，堪稱絕品。

元代的青花瓷器有不少是大件的藏品，其中的青花蓮池魚藻紋壺在一九七三年之東京拍賣會之前，未為世人所知，當時在拍賣會上出現時，曾引起話題。其他的藏品中還有瑠璃釉、紅釉等元代稀有的作品。

元代及明代初期的青花瓷器，是安宅藏品中繼宋代之後的主要部分。重要的計有：青花花鳥紋大盤、龍波壽紋大扁壺及內府銘梅瓶一對，而瑠璃地白花牡丹紋盤則為宣德官窯的傑作之一，傳世不多。另外，磁花花鳥紋大壺也是在釉色、紋樣表現上頗為傑出的大件磁花作

▼木葉天目 茶碗 吉州窯 南宋 徑14.7cm
(此件被指定為重要文化財)



▼飛青磁 鐵赭斑 瓶 龍泉窯 南宋~元 高27.4cm (此件被指定為國寶)



品。

成化年間的青花瓷器有三件，而明代後期所盛行的彩繪瓷器也有廣泛的收集，其中亦有不少佳品。

以上所介紹的是安宅的中國陶瓷藏品中較引人注目的藏品。從這些藏品中雖然可以概略地看出：從東漢到明代的中國陶瓷發展在編年上及技巧上的演變經過，可是仔細看來，仍不可否認其中缺少了唐代的邢州窯白瓷、北宋官窯、明代成化豆彩等重要部分。

有關朝鮮陶瓷方面的藏品，計有：統一新羅時代四件、高麗時代三〇四件、李朝時代四八五件，合計共七九三件，由藏品件數上可以看出：主要部分在於高麗與李朝時代，統一新

羅時代的四件僅止於作為參考資料。

高麗時代的陶瓷是以青瓷為中心，其技術是來自中國的越州窯青瓷。從十二世紀前半到中期達到最盛時期，所產青瓷可分為兩大類：以素文、陰刻、陽刻、透彫、彫刻等技法為主的純青瓷，及採用獨創象嵌技法的象嵌青瓷。安宅藏品之中有純青瓷九二件，象嵌青瓷一二八件。至於器形、紋樣都收集得相當齊全。

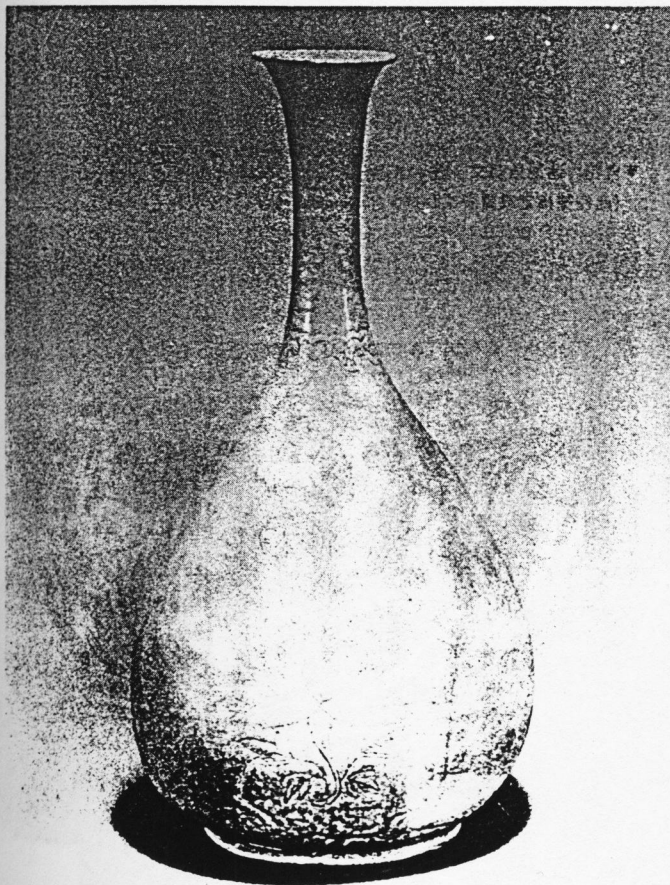
藏品中可列為高麗青瓷代表性傑作的有：陰刻牡丹蓮花紋鶴首瓶，及象嵌唐子寶相華紋水注。而另一件象嵌葦蘆水禽紋陶板雖為小品之作，但是卻充滿和平、寂靜的高麗感性。

除此之外的高麗青瓷還有：鐵繪青瓷四件、鐵泥青瓷（俗稱黑高麗）十七件、辰砂青瓷



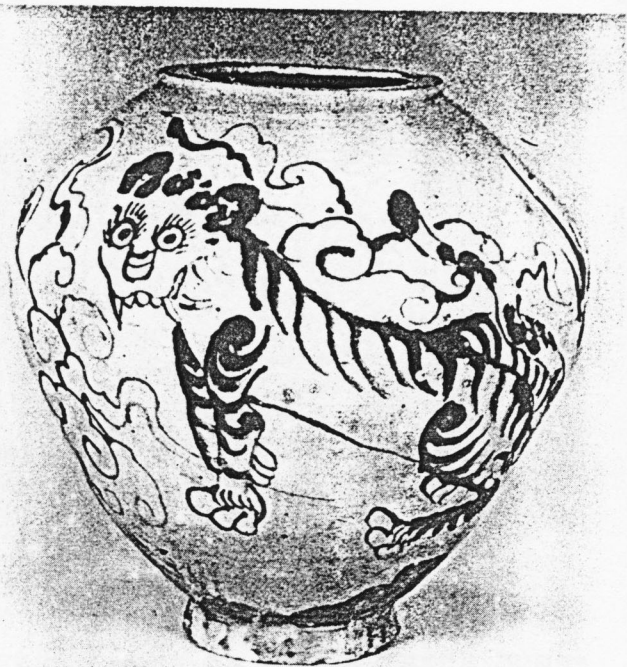
▲青磁刻花 牡丹唐草文 瓶 耀州窯 北宋 高16.7cm (此件被指定為重要文化財)

▼白磁陰刻 牡丹文 瓶 高麗・12世紀 高35.2cm



▼青磁象嵌 唐子寶相華文 水注 高麗・12世紀 高19.0cm (此件被指定為重要文化財)





▲鐵砂 虎鷲文 李朝·15~16世紀 高30.1cm

▼青花 蓮池魚藻文 壺 景德鎮窯 元 高28.2cm
(此件被指定為重要文化財)



八件、白泥青瓷四件、金彩青瓷二件、絞胎青瓷三件等。其中有不少是作例稀少的作品。除了青瓷之外，黑釉、鐵釉的作品也有十件，及高麗陶瓷中少見的白瓷作品十六件。尤其是其中的白瓷陰刻牡丹紋瓶，堪稱高麗白瓷的傑作之一，頗為有名。

在安宅藏品中，不論質或量都很充實的部門該是李朝時代的陶瓷了，計有：李朝前期的粉粧灰青沙器（略稱粉青沙器）一七一件、白瓷七三件、青瓷一二七件、鐵砂彩四五件、辰砂彩二四件等。除了這些在技法上居李朝陶瓷主流地位的作品之外，還有白瓷象嵌七件、青花加辰砂彩或鐵砂紋樣的作品，及瑠璃地、黑釉、鐵釉等作品，其範圍幾乎涵蓋了李朝陶瓷所有的技法、器形、紋樣。而藏品的製作年代，也遍及李朝陶瓷的全期。尤其值得一提的是

：李朝中期的青花瓷器中，有描繪蘭草、菊花之類花草紋的作品（在日本稱為秋草手），傳世僅有數十件，而安宅藏品中卻保有十七件之多。

李朝陶瓷的藏品中，較具代表性的有：粉青沙器中的粉引祭器、青花瓷器初期的梅竹紋壺及中期的花草紋多面壺與多面瓶、鐵砂彩中的虎鷲紋壺等。

綜觀安宅藏品約千件的東洋陶瓷器，可明顯地看出其選藏的美的基準；其特色有二：一是改變往昔對陶器的鑑賞角度，也就是打破對陶瓷的傳統看法，而將選擇範圍更加擴張、深入；不論是官窯、民窯、茶陶或日用雜器，均列為收集對象。所以，中國唐代的陪葬品、宋代的官窯或民間陶器、朝鮮的高麗青瓷、李朝白瓷及粉青沙器等，都在藏品中出現。

另一特色是：追求無暇疵的完美主義。認為陶瓷器並不只在藝術上的價值，更必需具備使人發揚精神的作用，在此，陶瓷器可說是被人格化，所以安宅藏品的最終極選擇基準是陶瓷本身所散發出來的氣質、品味及靜謐度與峻烈性。這種選擇基準無形中形成了「安宅趣味」。

後記

本文是節譯自大阪市立東洋陶瓷美術館之圖錄，原文是以日本人的立場寫出，當然不免帶有誇大之意。不論中國或朝鮮陶瓷器，均散見於日本各美術館或私人收藏，安宅的收藏品只不過是其中較完整的一個而已，比起我國故宮博物院或韓國中央博物館，何止小巫見大巫。不過，就這座美術館建立的緣由；以及在展示設備上的用心看來，亦有值得借鏡的地方。