

義大利現代陶藝家

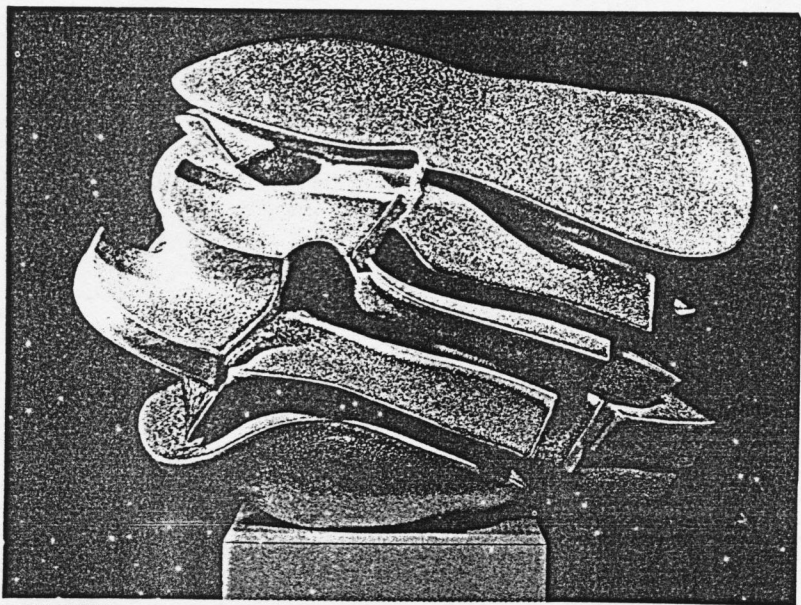
——卡羅·沙烏利(Carl Zauli)

義大利是歐洲陶瓷業發達的國家之一，陶瓷產品精良，暢銷於世界各地。從事窯業的人口眾多，陶藝創作的風氣也很盛。在此要介紹的是一位馳名國際的義大利現代陶藝家卡羅·沙烏利。

卡羅·沙烏利出生在義大利弗羅倫斯。從十二世紀以來，這裡就已是歐洲有名的窯業地區，除了製作裝飾性的美術陶器以外，現代化實用陶器的生產也很興盛。義大利的國立陶藝美術大學及國際陶瓷博物館也設在此地。來自義大利各地的陶藝家也在此集中，這些陶藝家中，有的致力於傳統陶藝的製作，有的從事現代化產品的設計開發，更有一部分脫離實用陶瓷的範疇，邁向雕刻形態的現代造形表現。

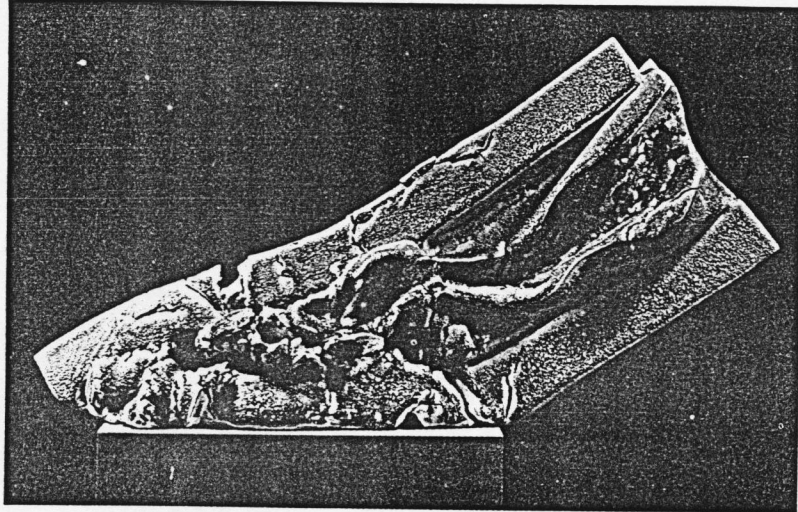
出生在這種環境的沙烏利，早年從事實用器物的製作，鍛鍊傳統陶瓷的製作技術。他於一九四九年畢業於弗羅倫斯的國立陶藝美術大學，陶藝更爲精進，並開始逐漸脫離實用陶瓷的製作，而邁向純造形的現代陶藝創作之途。他具有豐富的創造力與充沛過人的精力，所以創作活動非常頻繁，也因此，在當今國際陶藝界中，他成爲備受注目的卓越陶藝家之一。

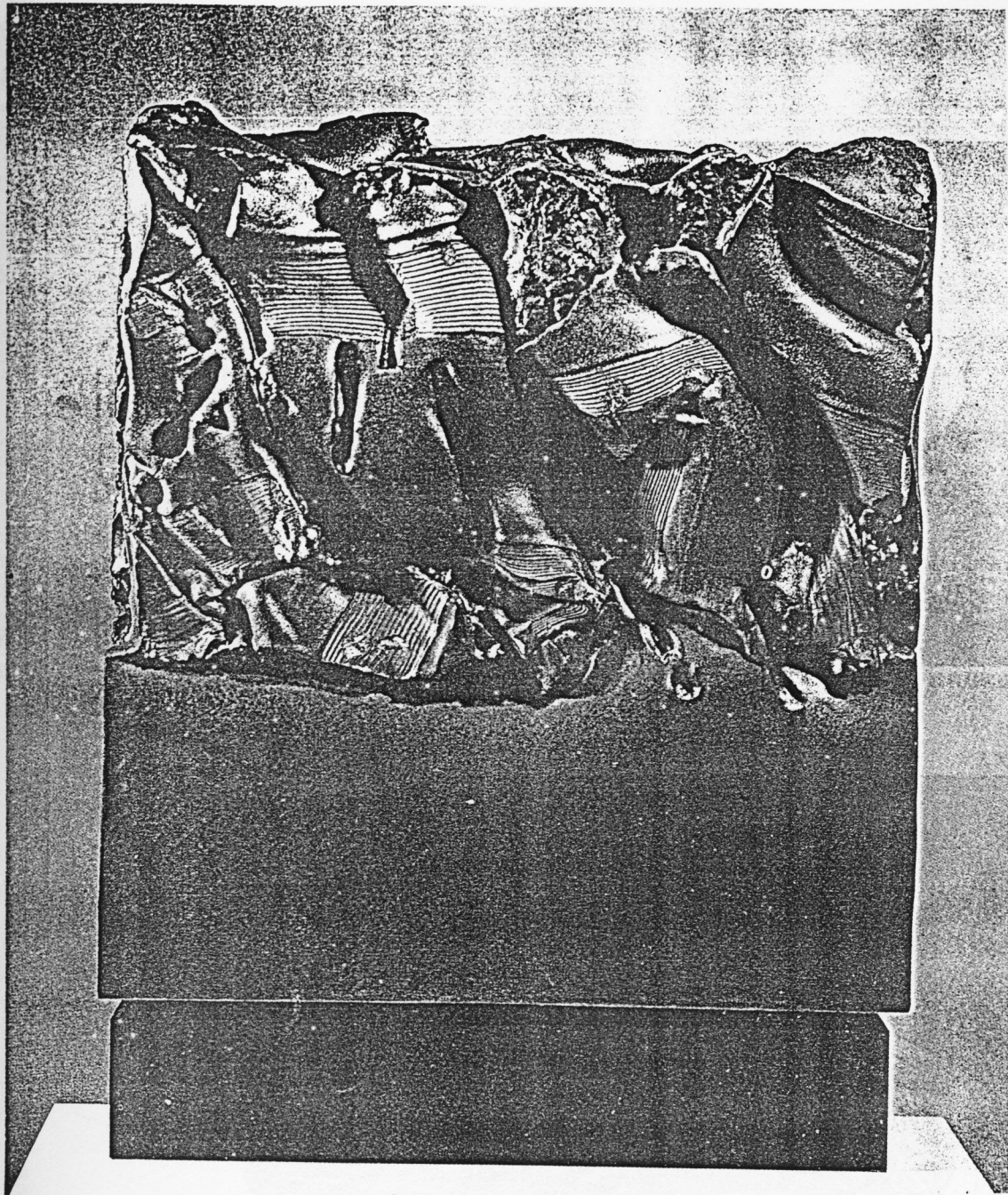
沙烏利的作品不爲任何固有形



大型卵狀球體

睡美人



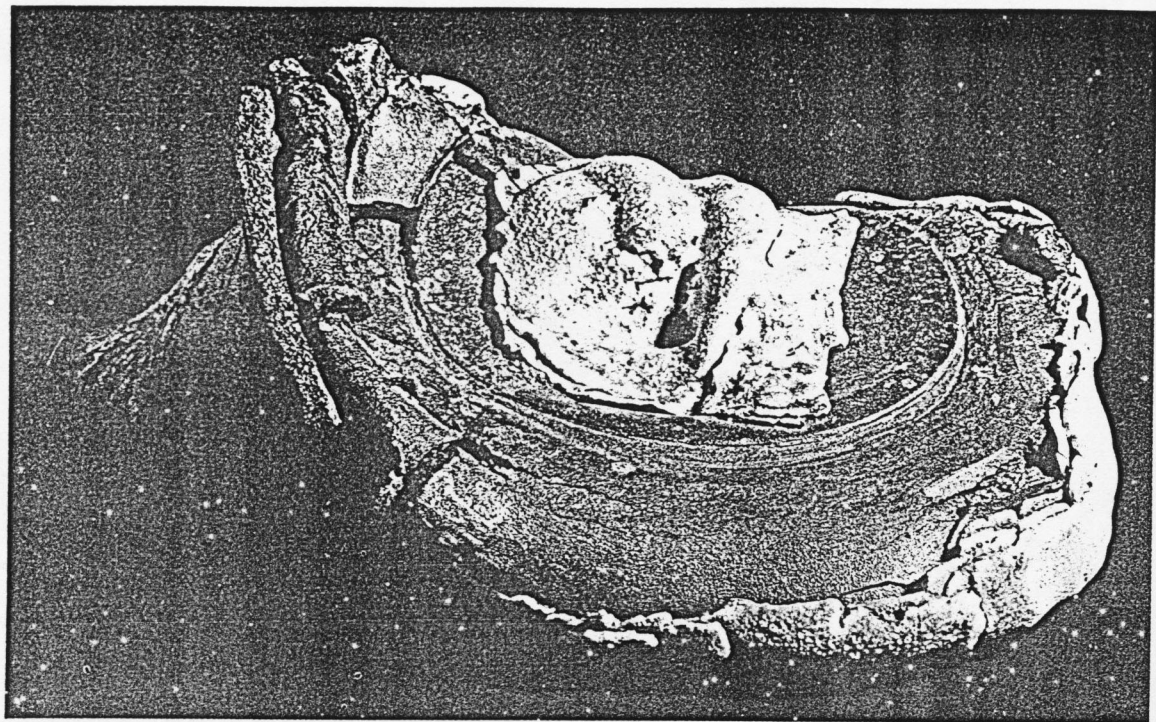


不定形的集積

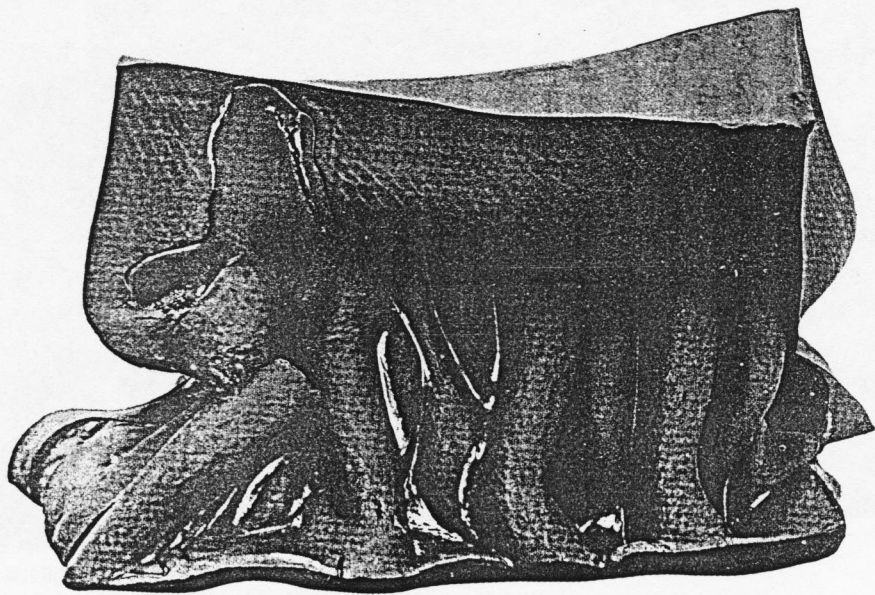
體所拘束，充滿舒展與闊達的感覺，同時具有自由、充實而剛健的性格。誠然，這就是沙烏利本身所具有的特質的表現。在其作品上，我們可以感受到其中所貫流的拉丁民族開朗的氣質，與地中海晴爽的風情。

在沙烏利的作品中，常可見到在曲面上縱橫起伏所造成的深溝，與形體內部所爆裂出的土塊破碎表面，這種表現並不是象徵性的表面效果，而是與整個形體緊密地融合成一體。沙烏利的作品多以立方體與球體為造形的基礎，雖然這是粘土成形最基本的造形，可是充滿活力的表面變化，卻深入這單純形體的內部，而表現出整個造形的性格。同時，也因這種單純而堅實的造形，使得表面富於「巴洛克」風格的起伏變化，不致流於僅為浮面的裝飾效果而已。

沙烏利在作品上所表現的曲面或褶曲，是來自泥土由於外力自然地從泥土內部所展現出來的形體。也就是說：沙烏利發掘出泥土中所秘藏的特有形體，再經由自己的眼與手予以明確地表現出來。泥土藉著外來的力量會產生爆破、撕裂、壓擠、疊層等表情的變化，這些表情經常會造成一種尖銳的緊張感。



破潰之壺·第18號 1980



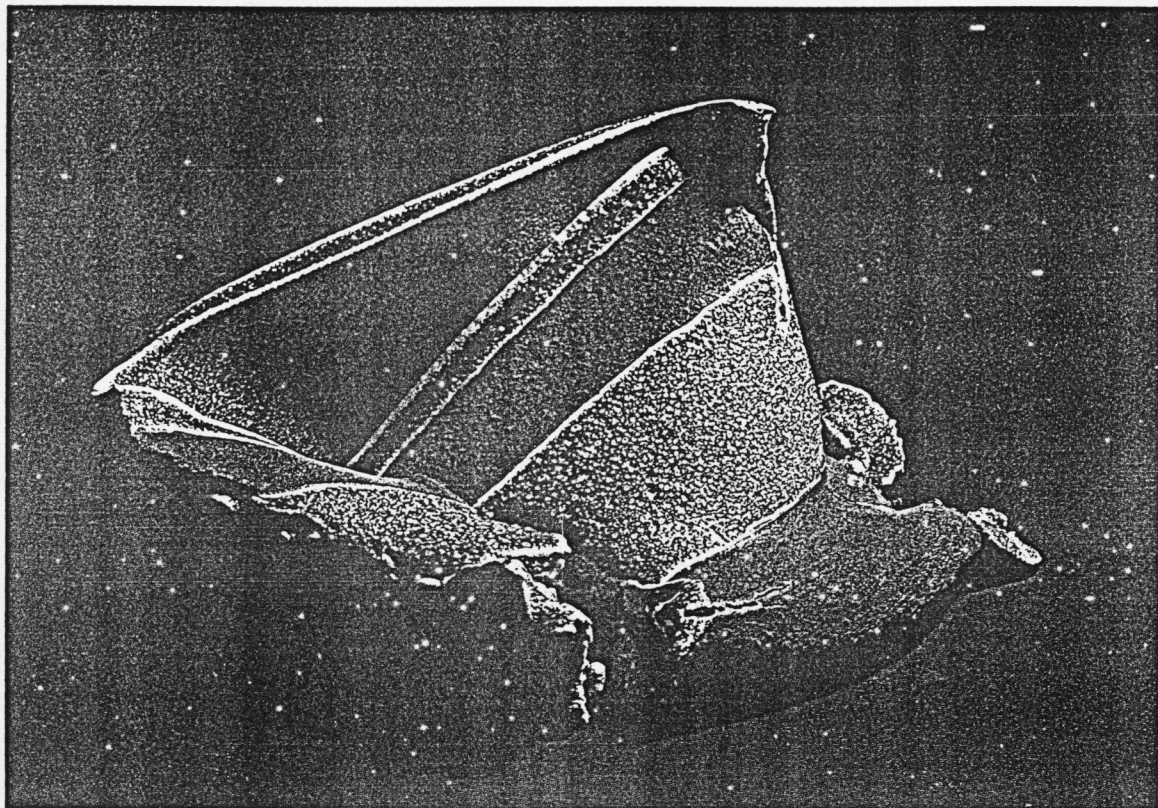
Cercoope的破滅

沙烏利以卓越的造形能力，將這種緊張感在作品中予以適當的調合。

沙烏利的陶雕是泥土以外的素材所不能實現的，他的創作完全與粘土緊密地契合。尤其是在最近幾年的作品中可以看出：有很多作品是粘土所捏出的自由造形，不加修飾地直接入窖燒成的。由此可看出：他顯著地強調粘土的固有特性與質感。

另一點值得注意的是：沙烏利的作品並非義大利傳統的低火度軟陶，而是高溫燒成的高溫陶器。他所表現的不是充滿色彩的繪畫效果，而是具有獨立、強韌形體的雕刻造形。因此，他採用高溫燒成來達成這個目的。在作品上可看出釉藥施得很厚，喜用乳白或略帶銅紅的無光發泡釉，所以作品富有溫暖、柔和的魅力，尤其釉面粒狀體（小氣泡）的微妙變化所表現出的特有質感，令人不禁想動手觸摸。這種富變化的釉肌與豪放的形體相結合，表現出沙烏利作品獨有的風格。

像沙烏利這樣大規模而徹底地追求泥土造形可能性的陶藝家，並不多見。陶藝家的創作重新從泥土本身的原點出發，而發掘其中的新生命，這對處於今日的現代陶藝，提出了一個有力的方向。



卡羅·沙烏利 一座躍升的形式

卡羅·沙烏利 破潰之壺作品303

