

▲ 瀬戸浩 黒釉銀條紋方盤

國外陶藝欣賞③

第七屆日本陶藝展 得獎作品欣賞

劉鎮洲寄自京都

日本每年定期舉行許多全國性的工藝展與陶藝展，其中規模較大的有：日本傳統工藝展、日本新工藝展、朝日工藝展、女流陶藝展、中日國際陶藝展、日本陶藝展等。由於這些大型而以陶藝為中心的展覽，大部分是由日本幾家著名的報社所主辦，經由報社傳播媒體的大力宣傳，近年來這些陶藝展已成爲日本陶藝界每年的定期盛會。知名的陶藝家藉著這些展覽發表新作，年輕的作陶者也藉此肯定自己的實力。所以日本陶藝風氣的興盛，這些由報社所主辦的陶藝展，可算是功不可沒。

在這些陶藝展中，規模最大、水準最高的，該算是每日新聞社所主辦的「日本陶藝展」了，日本陶藝展創始於一九七一年，當時是爲了紀念每日新聞創刊百週年而設立，每兩年舉行一次，今年是第七屆的展出。

日本陶藝展的展出內容，分爲「招待」、「推薦招待」及「公募」三個部門。「招待」部門是招待日本文化勳章受章者、日本文化功勞者、日本藝術院會員、重要無形文化財保持者（人間國寶）及每日藝術賞受賞者等資深陶藝家的作品。「推薦招待」部門，是由展覽會的推行委員會所推薦日本當今陶藝界中堅作家的作品。「公募」部門則是：從公開徵募各地作陶者的作品中，所評選出的優秀作品。「公募」部門是展覽會的主要部門，由於應徵作品來自日本全國各地，作品件數很多，經過嚴格的評選，從千餘件應徵作品中選出百餘件作品，所以，入選作品的水準相當高。「公募」部門的作品分爲三類：第一類是傳統陶藝作品，第二類是自由造形的前衛陶藝作品，第三類則

是可量產的實用陶瓷作品。

現在就此次展覽中得獎的幾件作品，介紹於後：

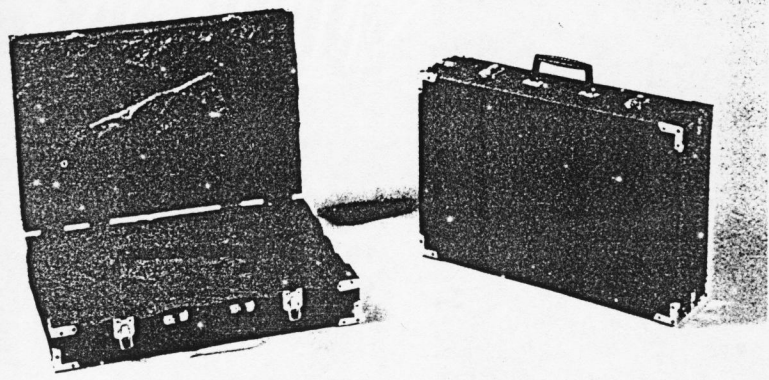
獲得今年最優秀作品賞的作品是小野寺玄的「連山圖花盆」。造形穩重而大方，無施釉，胎土呈色樸素而幽雅。其特色是作者利用粘土中所攪炭化物的多寡所造成的黑色層次，表現出水墨畫連綿山巒的意境，成形技法是用泥條盤築；先用含炭化物較多的粘土，從底部盤築而上，並逐漸更換使用攪炭化物較少的粘土。由於炭化物在燒成之後，成爲細小的黑點殘

留在胎土中，而由這種炭化物黑點的多寡，造成胎土的明暗層次。作者利用這種效果，成功的表現出山色朦朧之美。

獲得日本陶藝展覽賞的作品是鈴木治的「覆罩在山上的雲」。作者早年與八木一夫共同創立「走泥社」，致力於日本前衛陶藝的推展。馬、鳥、雲、風等是他一貫的表現主題，而單純、明快、穩固是他的造形風格，這件得獎作品也不例外。成形技法是泥條盤築，經過素燒後塗上含鐵分高的土漿，並局部噴上灰釉，經氧化燒成後就呈現出鐵紅色的表面，與褐黃色

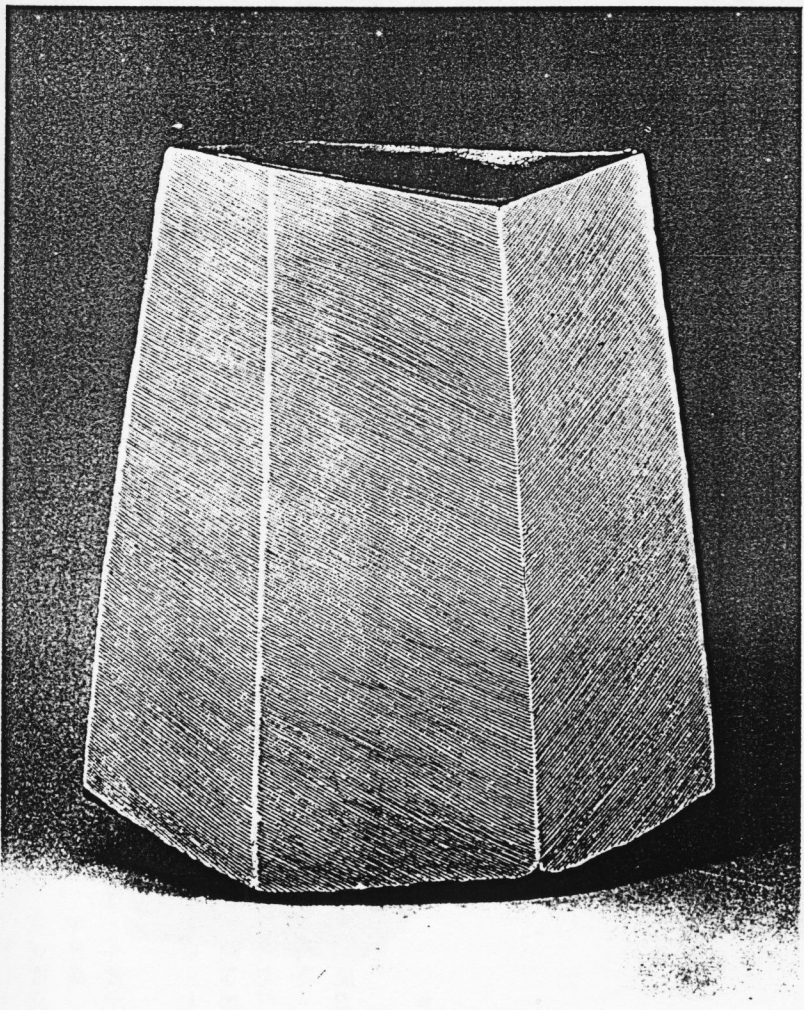
的釉斑，這種效果使單純造形的表面，充滿了微妙的變化，強調出「雲」的主題。

在公開徵募的入選作品中，獲得每日新聞社賞的作品是小林英夫的「條紋六角器」。作品是以六片粘土板黏貼而成，在黏土板面尙軟之際，用竹籤刮出平行的斜線紋，然後再塗上濃厚的白色化粧土。待化粧土乾硬後，用平篋刮掉表層的化粧土，現出白線平行斜紋的效果。作品全體施以減色灰釉，所以殘留有化粧土的白線部分，與刮除化粧土露出泥胎的部分，因熔釉而加深了明暗的對比。在造形上，作品



▲上田健次 手提箱

▼小林英夫 條紋三角器



雖是扁平的六角器，但是因開口與各面斜紋的變化，使人產生正六角器形的錯覺，使作品更富變化而有趣。

公募作品的第二類是自由造形。這個部分獲得文部大臣賞的是上田健次的「手提箱」。作者要表現的是對當今工商社會的諷刺；筆直平整的外形與閃亮的金屬鉤鎖，與開箱所見不平整土塊的斷面，諷刺現代社會重外表不重內容的心態。作者在手提箱表面噴一層粒狀無光釉，再配上金屬配件與提把，使整個外形與真正的手提箱相仿，這種仿真品的表面處理，與

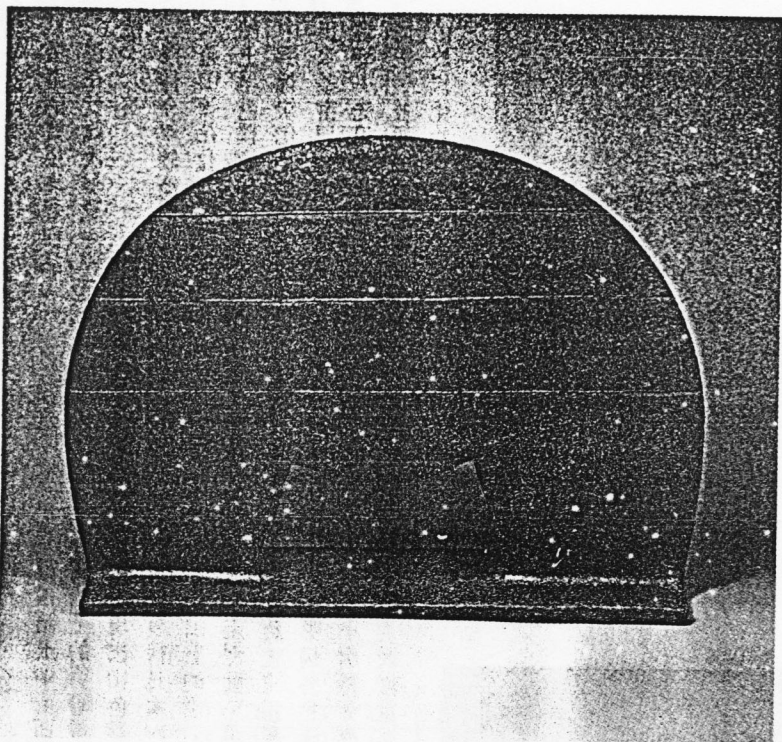
內部不規則的土塊斷面，形成強烈的對比，而加強了作品的訴求。

實用陶瓷作品中獲得外務大臣賞的作品是瀨戶浩的「黑釉銀條紋方盤」。從造形上看來，這種方盤的造形是極常見的，可是作者使用黑釉與銀色釉（低溫釉上），並採用黑色與銀色相間條紋的設計，使常見的方盤造形，顯得莊重而高雅。盤底部分除了幾處支點露胎外，全部上釉，以免盤底刮傷桌面，對實用機能上的考慮也很週全，是一套設計品質高的作品。

從整個展覽作品看來，這個展覽仍保持著

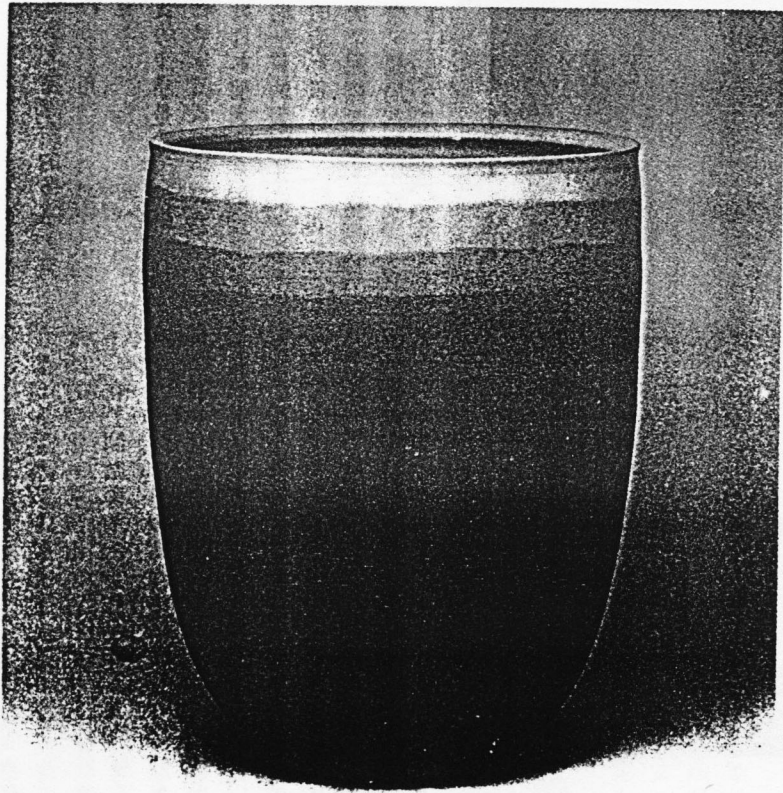
它的傳統風格——造形穩健及作工完成度高。目前日本陶藝界的中堅作家，不少曾獲這展覽的獎賞或入選，而參展這項展覽，亦被作者視為重要的陶歷。

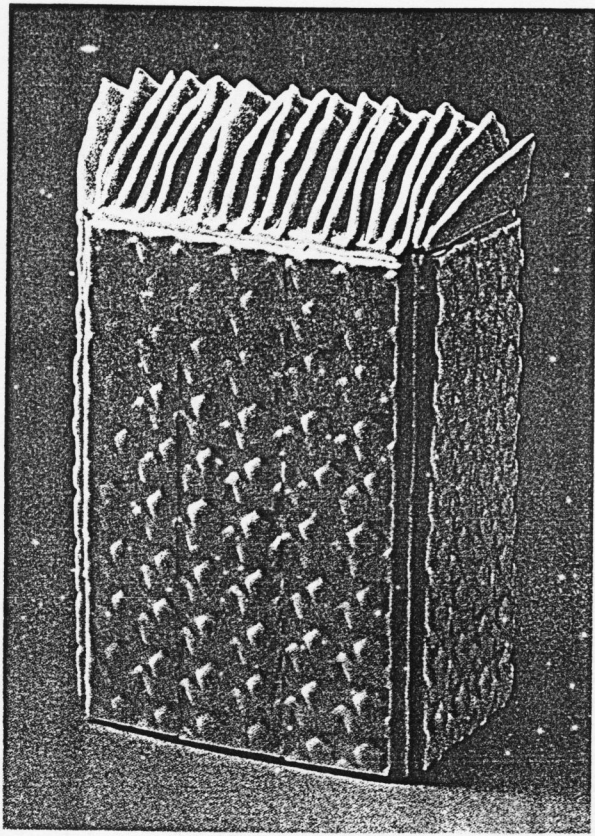
另外，值得一提的是這個展覽在東京、大阪、神戶、仙台、名古屋、北九州、福岡等地巡迴展出，而且展出場所均為各地有名的大百貨公司，因此，不僅提高了展覽會的知名度，更對陶藝風氣的普及，與大眾對陶藝欣賞能力的提昇有所貢獻，這是值得我們借鏡的。



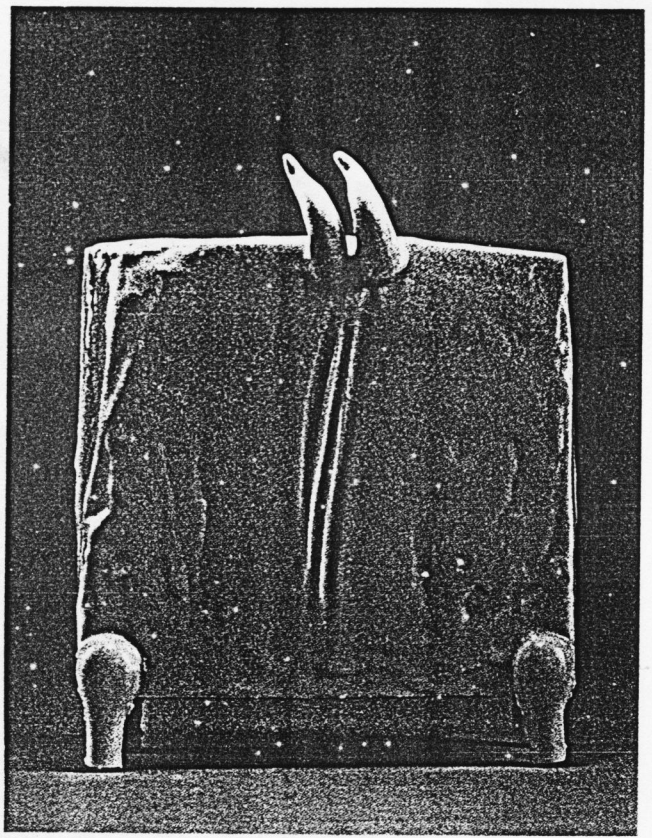
▲鈴木治 覆罩在山上的雲

▼小野寺玄 連山圖花盆

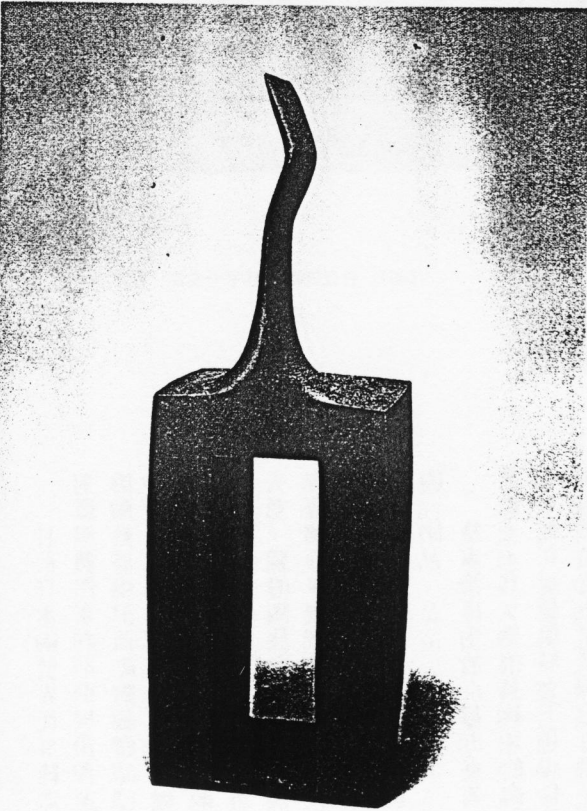




▲鈴木治作品



▲鈴木治作品



▲馬形 高79公分 1982

▶鳥像 高78公分 1983

