

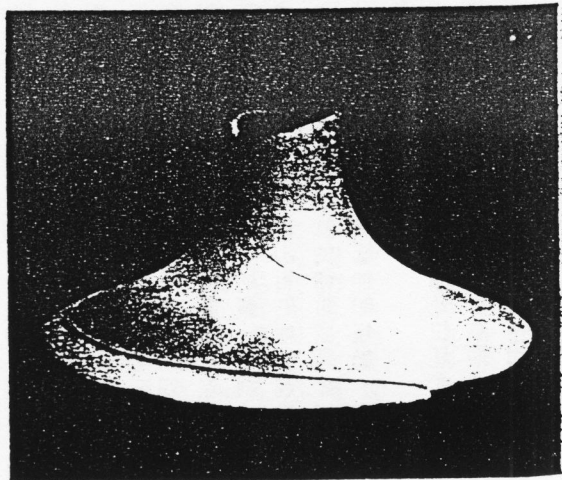
## 美國陶藝家尼爾的作品欣賞

劉鎮洲

一盆奇石，是一段自然景觀的縮影，可讓人神遊其中的峻嶺深谷；感受其間的山明水秀。在此，介紹一位美國陶藝家尼爾·馮可斯基 (Neil Finkowski) 的作品。如同前面所述之奇石盆景一樣；他的作品是把大地的山川平野，透過自己的意念，用陶土巧妙地表現在圓盤之中，形成他心中的世界——盤中山水。

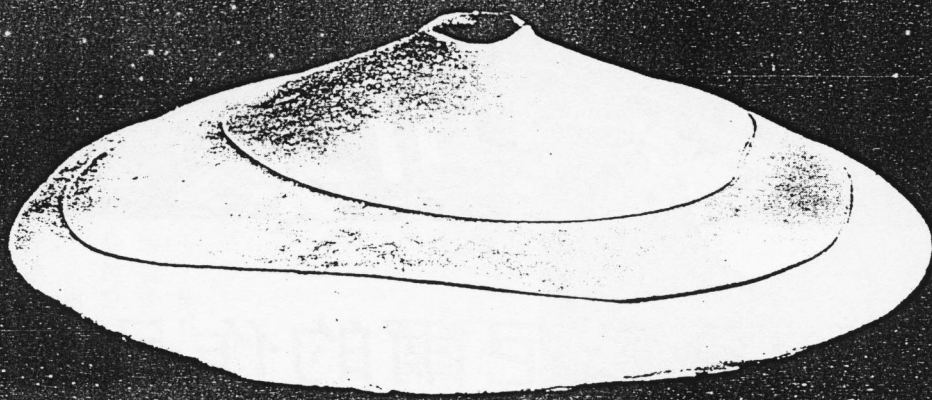
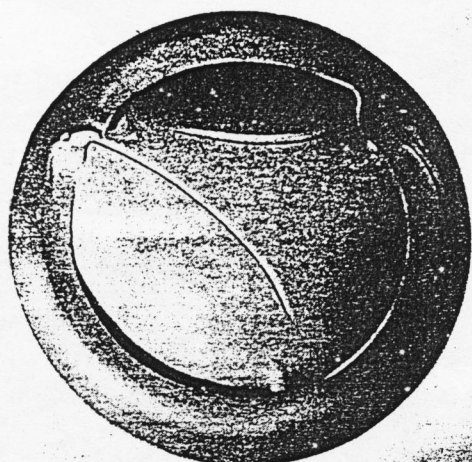
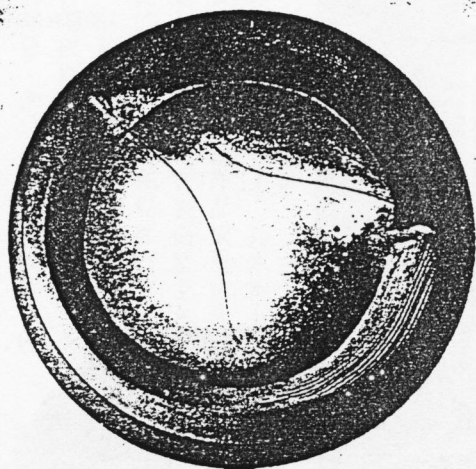
美國作陶的人口衆多，作品五花八門，種類繁多，而以大圓盤為表現主體的陶藝家，尼爾是非常突出的一位。雖然他現年僅二十八歲，但是卻已有十餘年的作陶經驗，他早在唸高中時，就跟一位高中老師開始學習作陶，雖然那位啟蒙老師本身作陶並不十分專精，但是卻不斷鼓勵尼爾專研陶藝。

尼爾畢業於著名的紐約州立愛佛德陶器大



▲尼爾作品 直徑30.5公分

▲尼爾作品 直徑15.4公分  
▲尼爾作品 直徑15.4公分



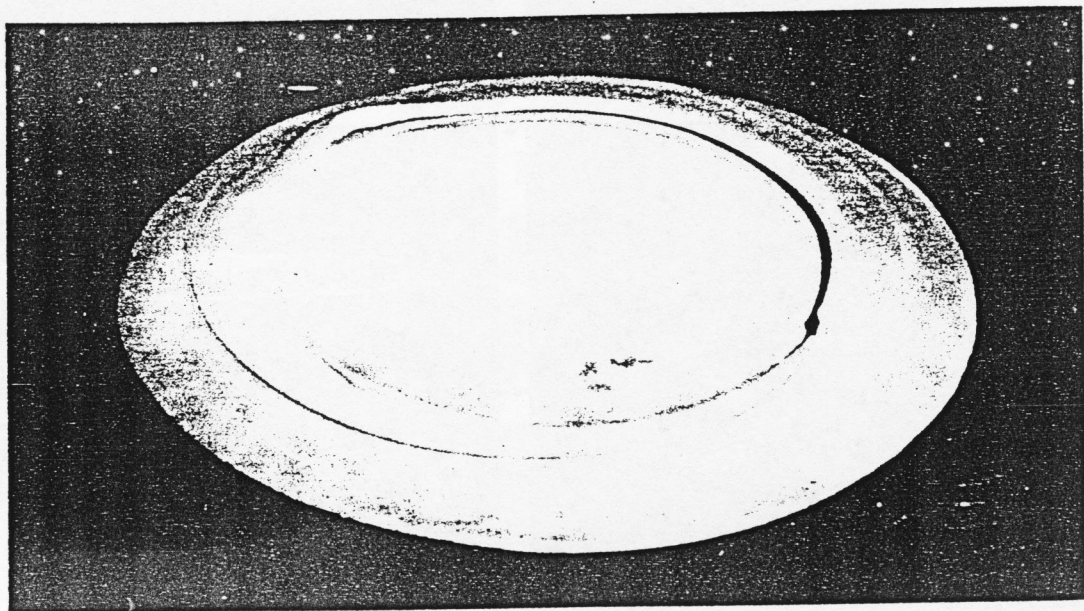
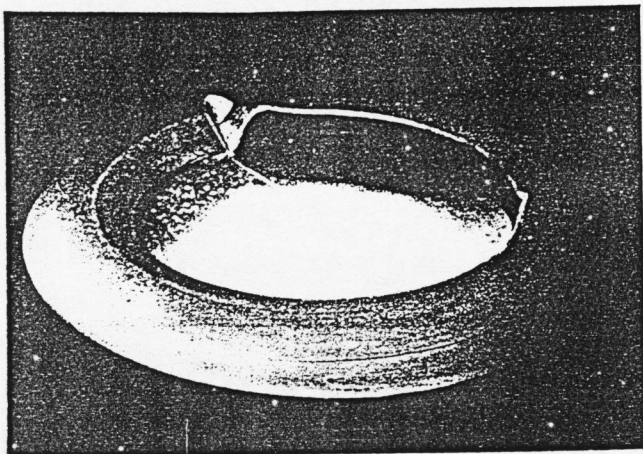
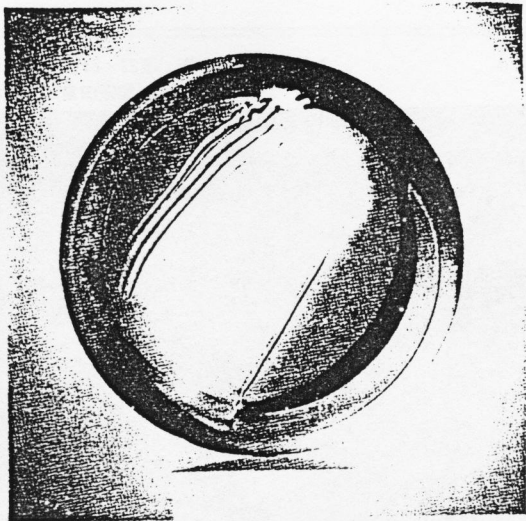
▲尼爾作品 直徑25.4公分

學(New York State College of Ceramics at Alfred)。在此，他所學習到的不僅是做陶的基本技術，並且接受了成為陶藝家氣質的昇隔。在陶藝創作的觀念上，他認為：「粘土與繪畫顏料一樣，只是一種藝術創作的材料，一種讓藝術家的創意更視覺化的材料。」

雖然尼爾的作品大多以盤子為主要造型，可是他對作品機能的追求並不感興趣，他之所以選擇盤子為造型的主體，是因為他被盤子內部與外表的呈色變化、與盤子造型所構成的空間魅力所吸引。他喜歡用手拉坯的方式做出盤子的造型，然後再加以扭曲變形，造成高低起伏的自然地形景象。這種自然景象在作品上的表現，與他的居住環境有著密切的關連。他在童年時會居住於尼加拉河附近，那裏水流磅礴的氣勢使他留下深刻的印象；他也曾在義大利充滿暖色調的多斯加丘陵(Ducan Hill)地區住過幾年，使他對陶土溫暖的色調有了偏好；他更在伊利諾州一望無際的平原環境中完成他的碩士學位。

前面談過，尼爾作品的形態，基本上是由盤子的造型而來，由盤子底部向四周延伸、擴展到盤子最寬處再折回向圓心，在向內收的斜面及口緣處予以變形、切割、搔刮或壓擠，造成凹凸變化，表現出山川的地勢起伏與斷層的地形變化。這種口緣的轉折處理，使圓盤四周的外端產生向外擴展延伸的趨勢，表現出地勢的延綿不斷。

另一方面，由於作品是拉坯成形，使得口緣與表面的高低起伏顯得自然而圓潤。而作品口緣與表面的變形處理，又使因拉坯成形所造



成的單調正圓得到變化，顯出豐富的表情。尼爾利用這種相輔的特性，巧妙地表現在作品上，這也是他用盤子做為作品造型主體的真正原因。

由於尼爾喜好起伏大地的景觀表現，所以對質地鬆軟與色彩多變的低火度陶器有所偏好，而不喜歡高溫坩器的堅硬灰暗感覺。為了要表現作品的呈色效果，尼爾選用各種含鐵量不同的粘土，調製成細泥漿，塗到作品上，並在燒成時用鹽水撒入窯中，造成作品表面的色彩變化。由於作品是用低火度的鹽窯燒成，所以在燒成過程中施撒鹽水並不困難。尼爾除了使用撒鹽水入窯的方法外，還採用在坯體上噴塗硼酸鹽溶液或硼釉的方式，以促進呈色。而低火度的鹽釉與少量的硼釉，並不會在作品的表面造成玻璃質，只會在塗有細泥漿的表面產生鮮明的紅澄色。並且，隨著窯中還原氧氣的強弱，可造成呈色的明暗。尼爾利用這種特性，配合作品的造型變化，做出各種呈色效果，加強了作品的訴求力。

最近一年來，尼爾積極進行四呎直徑「大盤子」的製作，筆者曾問他為什麼要做如此大的盤子？他回答說：這樣可打破視覺上「盤子」的尺寸比例，使觀賞者拋去「盤子」所予人先入為主的觀念，直接的感受到作品中所表現的氣勢與主題。

我們欣賞尼爾的作品，固然仍不免直覺地與盤子的造形產生聯想，而從「機能」的角度欣賞他的作品。但是，正如尼爾所希望的，我們更要從作品的表現形態上，去欣賞作品中的萬千氣象與作者的心中意圖。

▶ 尼爾作品 直徑 0.8 公分  
 ▲ 尼爾作品 直徑 0.5 公分  
 ▲ 尼爾作品 直徑 0.5 公分