



加守田章二

一位不斷求新求變的
日本陶藝家

劉鎮洲

一般說來，日本陶藝家在找到一種屬於自己的表現方式之後，就全心全力地鑽研發展這種表現方式，塑造出自己的作品風格，即使轉變作風也是緩慢的、漸進的。而加守田章二的陶藝風格卻是多變的；甚至在他每年一、二次的定期個展中，常出現前後展出作品的風格截然不同，令觀者愕然。

加守田章二畢業於京都市立美術大學工藝科，在校時曾接受富本憲吉、近藤悠三等名師的指導，尤其對富本憲吉之自研造形、自創紋

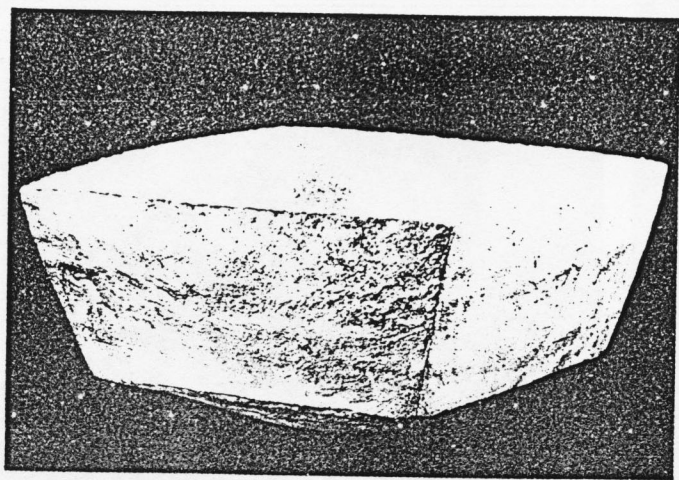
樣的精神十分傾倒，並以此為目標，身體力行。

他有過人的旺盛創作意欲，無時不刻在構思著未來要做的作品，即使在舉行個展的期間，他也很少停留在會場；每次在個展作品搬入會場陳列妥當後，就立刻回工作室開始進行下次展覽作品的製作。他曾說：每當我把作品在會場安置妥當後，在腦海中就不可思議地立刻浮現出新的作品構想來。由此可見他創作泉源之豐了。

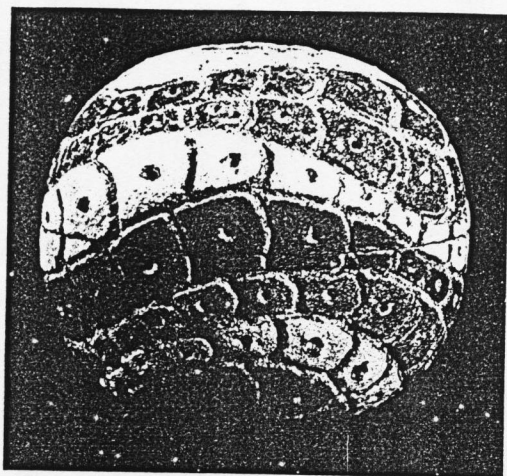
由於他有如此豐富的創作靈感，隨時地想

出新的構思，所以作品的形態極為繁多，作品的表現也顯得明快、活潑而具有生命力。

他非常重視表現技法的創新與應用，在他早期的作品中常見到表面灰褐斑剝的處理，這是來自日本古代高溫陶「須惠器」的靈感，他先將成形的作品入窯素燒，然後用耐火度較高的粘土泥漿塗佈作品的表面，再施上石灰質的釉藥入窯釉燒，這樣，在燒成後坯體表面所塗上的化粧泥漿與釉藥會產生剝落現象，而造成斑剝古拙的表面效果。這種原本是陶器製作



▲加守田章二 銀陶角鉢 1968 14.5・18公分



▲加守田章二 彩色球體盒 1968 10・10.5公分

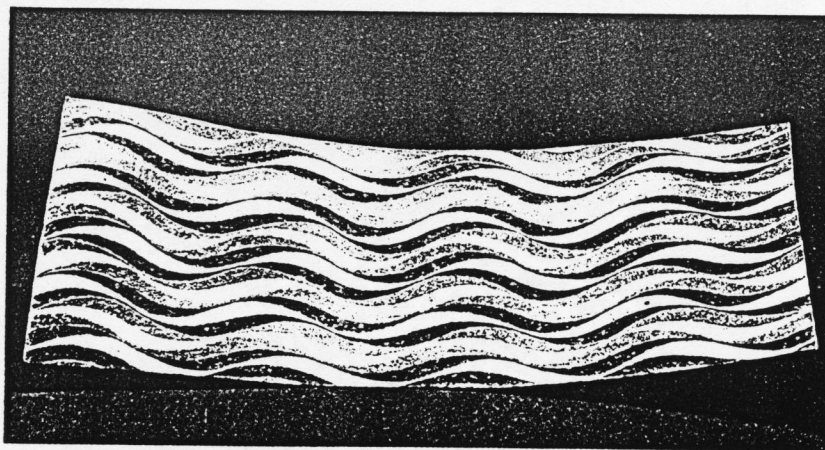
的失敗現象，也許每位作陶者都曾經歷過，而加守田章二卻將這種失敗效果應用在創作上，使作品產生特殊的風貌。不但如此，他還配合各種技巧，增進這種斑剝的表面變化，發展出新的創意。也因此，加守田章二的作品在日本陶藝界逐漸受到矚目，並在一九六七年獲得高村光太郎賞。

獲獎後加守田章二的作陶活動更為積極，他為了避免漸起的聲譽所帶來的干擾，就暫別在益子的住所與妻子，遠赴日本東北部，在岩手縣一處名為遠野的燒瓦小村購地製陶。

經過了一年的潛心製作，他在次年的個展中發表了「銀彩陶器」的新作。與前述斑剝的表面處理不同；他改用銀色釉上彩處理在作品表面。而這種銀彩陶器的製作技法，也是他經過多次的反復試驗而發展出來的：先在作品表面施以「九谷赤」的紅色釉上彩，用稍高的溫度燒一次，然後再塗上一層較薄的銀色釉上彩，最後再用稍低的溫度燒製而成「銀陶」的特殊效果。

可是到了一九七〇年五月的個展，加守田章二又改變作風：在造形簡明的作品上，整體刻有凹凸的波浪紋，使整個作品充滿律動感與生命力。在技法上，這一系列的作品都是以徒手成形，然後用竹筴按壓出凹凸波浪的紋路，最後再加上斑剝古拙的表面處理。這是極為耗費時間的製作技法，所以在這次個展中的四十多件作品，使會場充滿扣人心弦的氣氛，令人讚嘆。

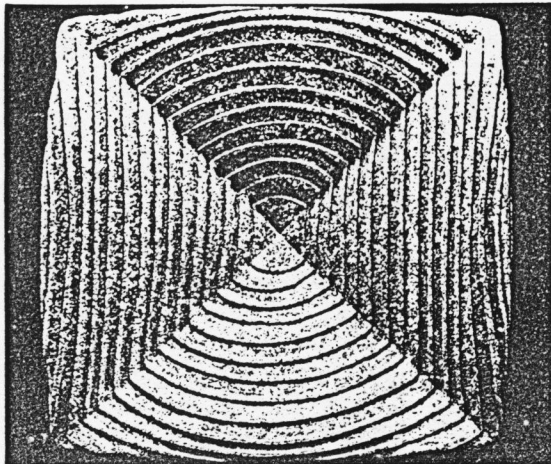
在此之後，他又更換了凹凸波浪紋的表面處理方式，改用紅、白、綠色釉上彩繪出富有



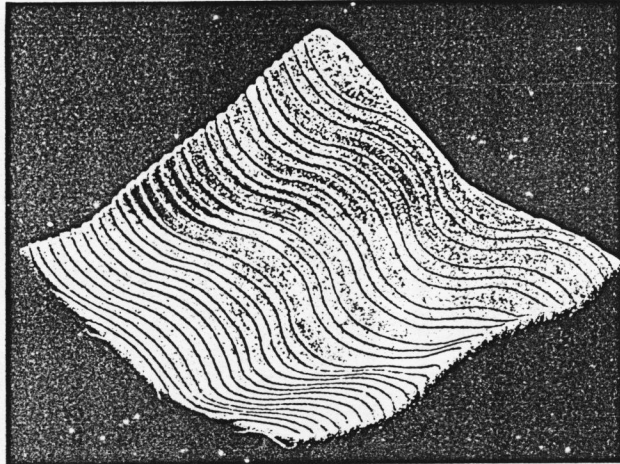
▲加守田章二 彩釉長方皿 1971 30・80公分



▲加守田章二 曲線彫紋壺 1970 33 22.5公分



▲加守田章二 曲線彫紋皿(表) 1970 29.5・29.5公分



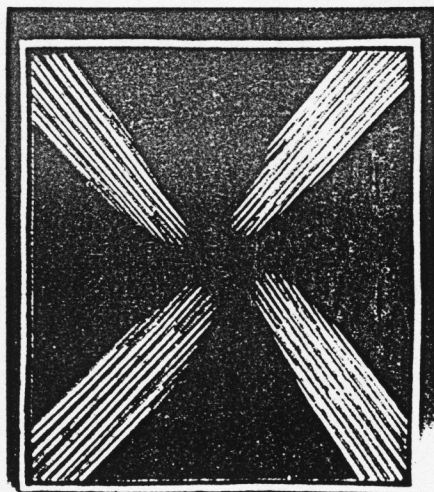
▲加守田章二 曲線彫紋鉢 1970 12.5・47公分

到了一九七三年，他放棄了波浪紋的使用，改用大塊釉面與線條相間的方式處理作品表面，並適當地保留不上釉的部份，使土坯原色與釉彩相互呼應，作品更顯得現代感。此後的三、四年間，他不斷地在作品的釉面處理上推陳出新，使作品之彩色更為豐富、釉面更為圖案化。

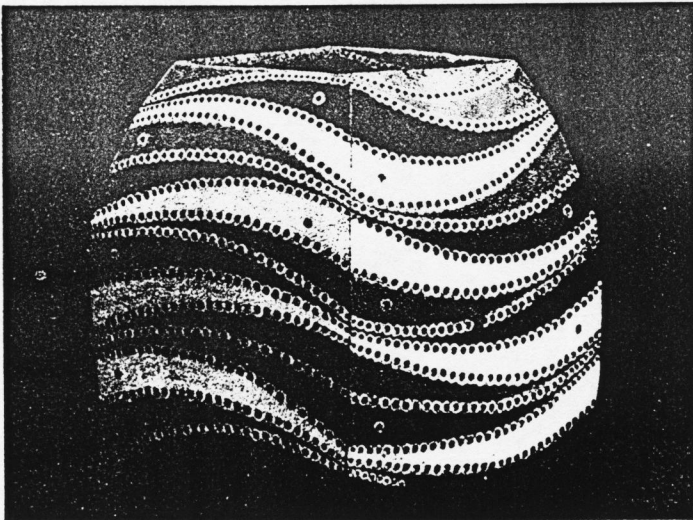
當作品表面的彩釉圖案逐漸增多，面積擴展到作品全面時，他又突然將這種裝飾的釉面減少到最低限度——僅留一道帶狀釉面或數塊小釉面稀落地分佈在作品表面。同時，將圖案化的釉面改成相間的彩釉線條。這種釉面的增減、分割、繪線等變化似乎暗示著：他企圖轉向一個新的製作方向……

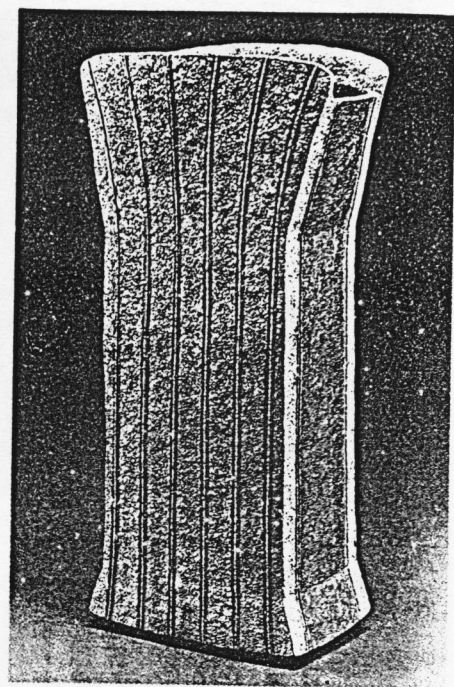
流動性的波浪紋，將立體而粗獷的彫刻手法轉變成平面而細膩的繪畫表現。而表面的質感也由粗糙堅硬而變成平整柔和。不論是前述彫刻式或後者彩繪式的波浪紋作品，在加守田章二的作陶歷程中，這個階段的作品是最具有代表性的；從直立的扁壺、方壺到開口大圓盤、大方盤及小口圓壺、多面壺等，都顯示出一個共同的特性；就是單純的造型上充滿了起伏有致的律動，每件作和像似一個堅實的生命體，洋溢著盎然的活力與現代感。

接著在彩繪波浪紋之後的新變化是：在粗細不一的波浪紋上加繪弧線而成鱗狀紋，並在鱗片中央點上小圓點。不久又將波浪紋或鱗狀紋的輪廓部份加以刻線。波浪紋的變化在此可說是達到盡頭了，這時的作品除了在造型上仍保持原有的簡明風格外，變化的重點已漸趨向複雜的表面處理上。

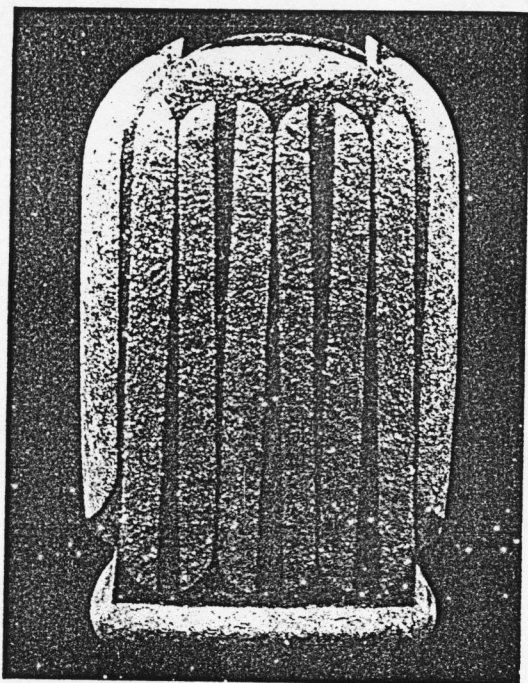


▲加守田章二 彩色角壺 1972 20・25公分
▲加守田章二 皿 1979 32・28公分

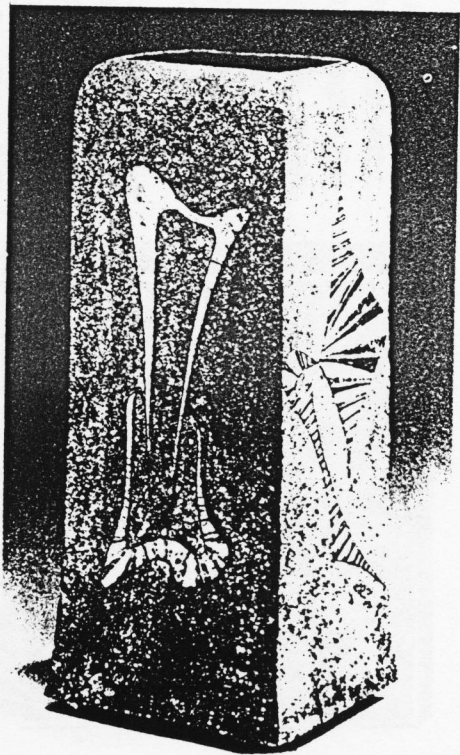




▲加守田章二 壺 1973 41×20公分



▲加守田章二 壺 1973 36.5×20公分



▼加守田章二 壺 1977 41.8×15公分



▼加守田章二 酒壺 1980 15×11公分

然而在此時，他卻罹病臥床而不得不停止作陶，住院療病期間雖然仍時刻不忘新作的構思，可是終未能將這些新構思付諸實現。於一九八四年二月離世而去，享年四十九歲。

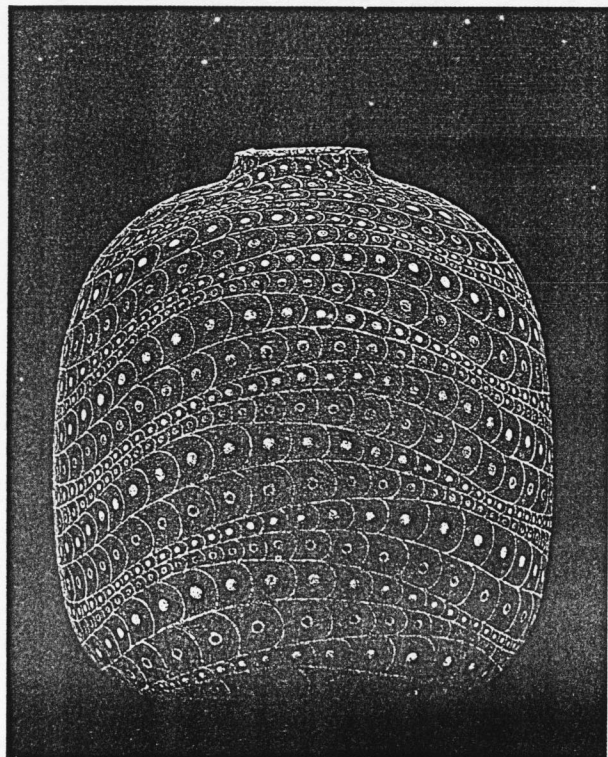
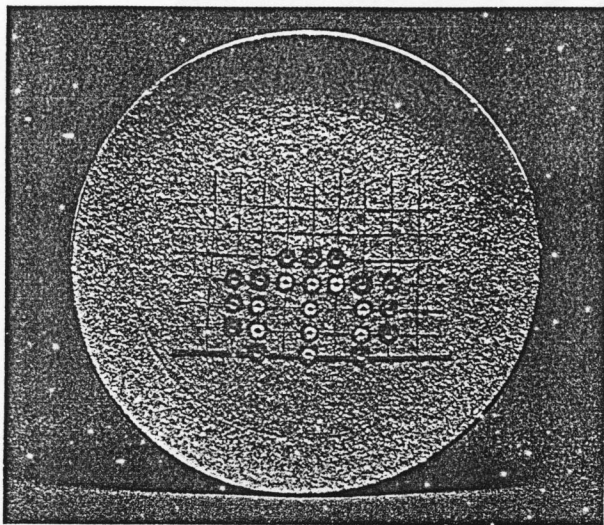
綜觀加守田章二的陶藝作品，我們可以感

受出其嚴謹的製作態度，不論作品的造形輪廓、表面的凹凸變化、彩釉的線條處理均一絲不苟，所以讓人有端莊、大方而清新的感覺。另一方面，儘管他的作品不斷求新求變，可是對作陶的基本態度上卻十分執著於傳統，所以從

他的作品中可明顯的看出：所有作品的造形均由「用」的傳統機能為中心發展出來，而外表的裝飾彩釉與內部的釉藥處理，也都配合這個機能完成的，充分發揮「用」與「美」的陶藝本質。

▶加守田章二 壺 高23 / 21.5公分 1973

▼加守田章二 圍棋盤



▲加守田章二 彩陶壺 高27、23.5公分 1971

▶加守田章二 壺 高54 徑28.5、20.9公分 1976

